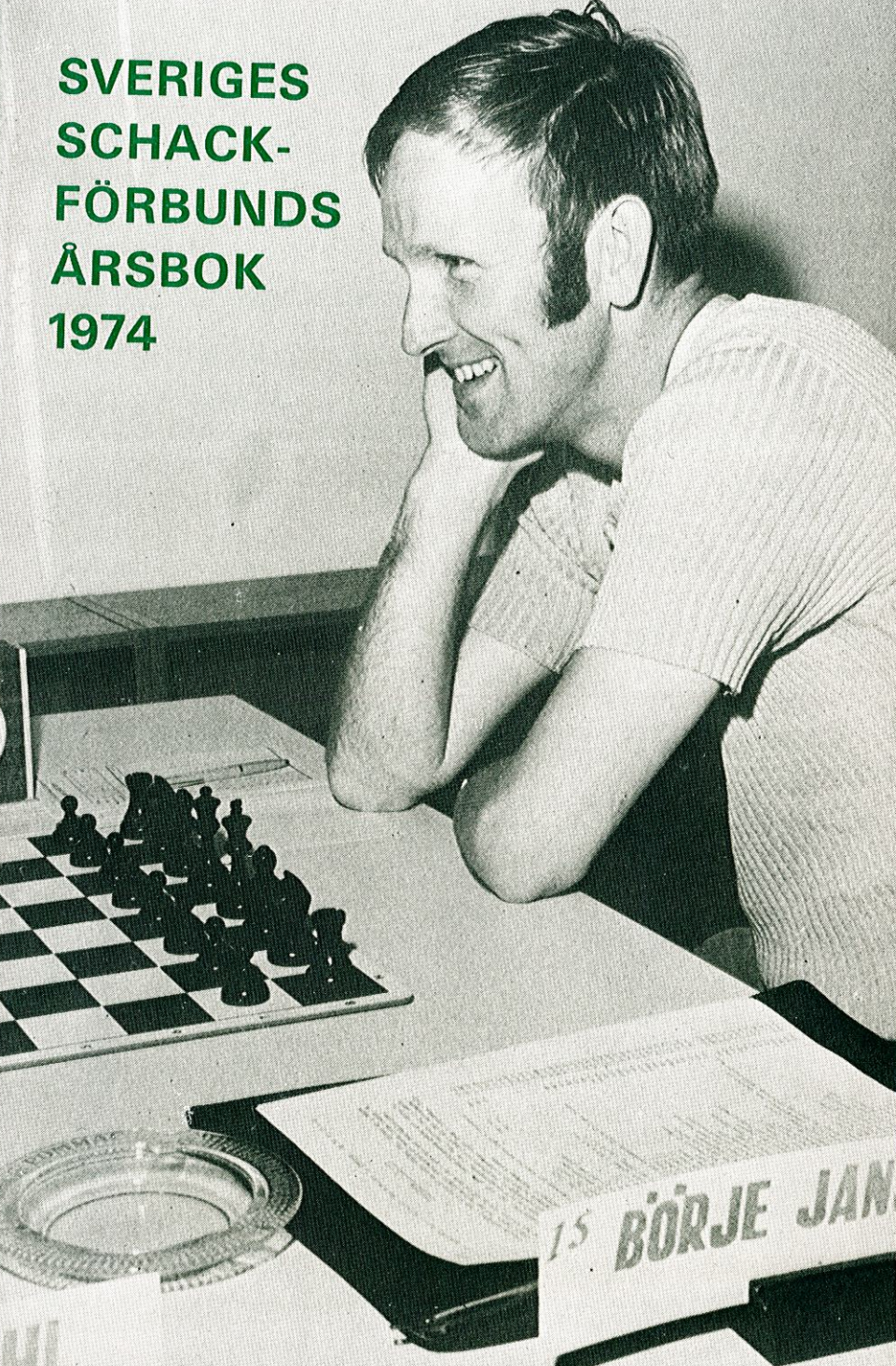


**SVERIGES
SCHACK-
FÖRBUNDS
ÅRSBOK
1974**



15 BÖRJE JAN

SVERIGES SCHACKFÖRBUNDS ÅRSBOK 1974

Redigering: A G Ohlson och Sture Hedberg

Rekvireras genom SSF:s kansli
Brännkyrkagatan 71, 117 23 Stockholm
Tel. 08/68 48 40

INNEHÅLL

Till Sveriges Schackfolk!	1
Centralstyrelsens årsberättelse	2
Sveriges Schackförbunds årsredovisning	7
Ungdomskommitténs verksamhetsberättelse	10
Ungdomskommitténs ekonomiska redogörelse	14
Damkommitténs verksamhetsberättelse	17
Korrespondenschackkommitténs verksamhetsberättelse	18
Redogörelse för förvaltningen av Tidskrift för Schack	20
Revisionsberättelse	21
Medlemsstatistik 1973	22
Kongresser 1917—1973	23
Distriktsmästare	23
Världsschackförbundet 1973—1974	24
Nordiska Schackförbundet 1973—1974	25
Sveriges Schackförbund, adressförteckning	26
Upp till (in)samling! — förord till "Fonden för Svenskt Schack"	29
Stadgar för "Fonden för Svenskt Schack"	29
Distriktsförbund och föreningar 1973—1974	31
Världsschackförbundets spel- och tävlingsregler	45
Sveriges Schackförbunds och ungdomskommitténs bidrag	61
Schackförlagens adresser	61
Instruktionsmaterial utgivet av ungdomskommittén:	
Affischer	62
Propagandafolder	62
Teknikmärket	63
Brokiga blad om schack	63
Handledning för schackinstruktörer	63
Instruktion i förskoleschack	63

Omslagsbilden

Börje Jansson, Uppsala — en av Sveriges mest framgångsrika spelare — sverigemästare 1968 och 1970, sverigemästare i lag 1973 (Uppsala ASS) samt även sverigemästare i snabbeschack 1973 (Foto: Erik Gunnarsson, Bollnäs.)

Foto: Där ej annat angivits har bilderna i årsboken tagits av Lars Bäckström, Stockholm.

Till Sveriges Schackfolk

Tiden rinner snabbt undan. Redan är det dags för en ny årsbok – Sveriges schackfolks speciella kontaktorgan när det gäller upplysningar om stadgar, tävlingsbestämmelser och aktivt engagerade personer i landsförbundet, distriktsförbunden och de lokala föreningarna. Årsboken vill ge oss möjlighet att snabbt lösa regelfrågor och att snabbt nå kontakt med varandra.

Sveriges Schackförbund har ett annat utomordentligt bra kontaktorgan – Tidskrift för schack. Den ger oss möjlighet att snabbt och intimt följa med vad som sker ute på det vidsträckta schackfältet, både utomlands och här hemma i vårt land. Årsboken och T f S kompletterar varandra på ett utmärkt sätt, och egentligen borde ingen schackspelare som vill vara aktuell kunna undvara någondera av de två. Landsförbundets intresserade och skickliga tidskriftskommitté i Göteborg arbetar hårt för att göra tidskriften bättre och bättre. Samma målsättning har Centralstyrelsen för årsboken.

Inom den svenska schackvärlden har vi i dag en rad viktiga frågor aktuella. Allsvenska serien är ett verkligt glädjeämne, men frågan om den maximala storleken av serien kan ånyo bli aktuell. – Rankingsystemet ("rating-systemet") rycker allt närmare obligatoriestadiet. Stridsvågorna kring detta system har väl ej lagt sig helt. Alltmer tycks man dock tillägna sig den riktiga synen, att rankingen (ratingen) är ett ovärderligt hjälpmedel i många situationer men naturligtvis aldrig får bli ett självändamål eller det allt förhärskande intresset. – Frågan om VM i schack 1975 har ju fått en speciell aktualitet för Sveriges Schackförbund därigenom att vi först på plan trätt fram med anspråk på att få arrangera detta VM. Denna fråga torde vara den svåraste som vi någonsin givit oss i kast med. – Frågan om ökade ekonomiska möjligheter för såväl landsförbundet som distriktsförbunden och lokalföreningarna sysselsätter Centralstyrelsen vid varje dess sammanträde. Vi har på olika sätt fått det bättre under senare år, men ännu bättre måste vi få det om vi skall kunna tillmötesgå alla berättigade önskemål. – Det starka utländska inslaget av spelare i t.ex. Rilton-cupen i Stockholm, Malmö Open och ungdomsturneringen i Hallsberg gläder oss och visar på att vi bör anstränga oss för att på olika håll i vårt land anordna kvalificerade turneringar med goda prissummor. Våra svenska schackspelares framgångar utomlands visar också på behovet av ökade medel för att ekonomiskt understödja skickliga spelare som vill delta i utländska turneringar. Den nyligen beslutade fonden för det svenska schackspelets utveckling har ett synnerligen betydelsefullt ändamål! – Arbetsuppgifter saknas alltså inte för Sveriges schackfolk.

Må denna nya årsbok ge oss en äkta känsla av ännu starkare sammanhållning inom schackleden – till glädje för oss själva och till fromma för schackspelet.

Stockholm i december 1973.

Birger Öhman

CENTRALSTYRELSENS ÅRSBERÄTTELSE

1/5 1972—30/4 1973

Under Sveriges Schackförbunds ovan angivna verksamhetsår — det 56:e — har den schackliga aktiviteten varit stor både inom vårt land och utomlands.

Vi har alla all anledning att vara glada och tacksamma över den storartade aktivitet som rått och råder *inom Sverige*. Inom schackleden är livet oerhört pulserande. Utanför våra led finns ett schackintresse större än någonsin tillförne. Vi är glada och tacksamma för detta och när vi betonar detta intresse, kan centralstyrelsen med glädje framhålla det faktum, att vår medlemskår tycks ha ökat. Det nya, ivriga schackintresset i Sverige återspeglas i någon mån av det ökade medlemsantalet.

Det *internationella schacklivet* under SSF:s gångna verksamhetsår har dominerats av två händelser: olympiaden i Skopje och VM i Reykjavik. Det sista är fullständigt unikt i schacksammanhang genom den dramatik i olika hänseenden som där utspelades. Vi är glada att vad som där skedde inte tycks ha skadat schackintresset på kort sikt. Tvärtom! Vi hoppas att det inte heller skall ha skadat schackintresset på lång sikt. Inom centralstyrelsen tror vi det ej. Vilket bevisas av att just vid detta verksamhetsårs utgång centralstyrelsen beslutat att försöka verka för att nästa VM — under året 1975 — skall förläggas till Stockholm.



Ulf Andersson får en hälsingebock av ordf. i Bollnäs SS, Roland Persson, vid kongressen 1973. (Foto E. Gunnarsson, Bollnäs.)



Gruppsegrarna i JSM 1973: Fr. v. Schütz, Wendsjö, Carleson, Lars Karlsson, Olle Persson, Roxendahl, Ribbegren, och Bergström.



Från tävlingsexpeditionen i Bollnäs, fr. v. Kjell Eriksson, Roland Persson, Sture Hedberg, och Sigvard Strandberg.

I det följande skall centralstyrelsen försöka ge detaljupplysningar om det pulserande schacklivet och om styrelsens skötsel av SSF. Vi hoppas, att Sveriges schackfolk skall känna vingslagen från det rådande fantastiska schacklivet och känna ansvaret för att ytterligare utöka SSF:s medlemskader.

1. Tävlingar inom landet

Norra Västerbottens Schackförbund arrangerade 1972 års Svenska Mästerskap som samlade 702 startande spelare. Sverigemästare blev Axel Ornstein, Stockholm, på 11 poäng. På delad andra-tredjeplats med 10 poäng placerade sig Dan Uddenfeldt, Stockholm, och Börje Jansson, Uppsala. Sverigemästarinna blev Solveig Haraldsson, Skänninge, på 7½ poäng. På andra plats kom Ulla Bohmgren, Stockholm, på 6 poäng. Juniormästare blev Roland Ekström, Stockholm, och Juniormästarinna Ing-Marie Lundquist, Stockholm.

Följande gruppsegrare i klass I kvalificerade sig för mästartklassen: Ulf Nyberg, Göteborg, Egon Marklund, Ronneby, Gunnar Johansson, Boden, Axel Jägare, Eskilstuna, Peter Carlsten, Stockholm, Östen Nordström, Stockholm, Kjell Haglund, Stockholm, Nils Gustav Renman, Umeå, Peter Ekelund, Växjö, Yngve Anderberg, Lund, och Lennart Schneider, Jönköping. Kongressmästerskapets vandringspris för bästa förening erövrades av Schacklubben SASS, Stockholm.

I regionmästerskapen våren 1973 segrade bland seniorerna Dan Hansson, Umeå, Hasse Mineur, Gävle, Gunnar Carlberg, Eskilstuna, och Per-Inge Helmerzt, Lund. Bland juniorerna segrade Rolf Bergström, Örnsköldsvik, Lars Madebrink, Sandviken, Ingemar Schütz, Skänninge, och Roland Jönsson, Astorp.

I öppna mästerskapet 1973, som spelades i Eskilstuna, vann Dan Hansson, Umeå, efter särspelet mot Per-Inge Helmerzt, Lund, vilka båda slutat på 4 poäng efter de ordinarie ronderna. På tredje plats kom Gunnar Carlberg, Eskilstuna, på 3½ poäng.

Allsvenska serien har spelats med 112 deltagande lag, fördelade på tre divisioner.

Div. I vanns av Uppsala ASS efter finalseger över Limhamns SK med siffrorna 1½—4½. Segrare i div. II och uppflyttade till div. I blev: Vällingby SS, SK Kristallen, Jönköping SS och Helsingborg SS. Segrare i div. III och uppflyttade till div. II blev: Jakobsbergs SS, Wasa SK, Fagersta SK, Linköping ASS, Nässjö SK, Lidköping SS, Limhamns SK II och Olofströms SK.

SM i snabbchack spelades i Stockholm den 17—18 mars 1973 med 94 deltagare. Sverigemästare blev Börje Jansson, Uppsala, på 10½ poäng. På delad 2—4 plats med 9 poäng placerade sig Dan Uddenfeldt, Stockholm, Zandor Nilsson, Stockholm, och Henry Schüssler, Limhamn.

Tusenmannschacket arrangerades tillsammans med Dagens Nyheter för sjunde året i följd i Stockholms Stadshus den 7—8 april 1973. Segrare blev Lars Sanghed, Upplands Väsby, 2:a Kaj-Åke Andersson, Södertälje, 3:a Axel Ornstein, Stockholm, och 4:a Nils Mogren, Stockholm.

Fyra sanktionerade turneringar har arrangerats under verksamhetsåret. Gävle Schackalliance har arrangerat en turnering med en grupp i klass I. Segrare och uppflyttad till klass I blev Gustav Källberg, Gävle.

Linköping ASS har arrangerat en turnering med en grupp i klass I och två grupper i klass II. Segrare i klass I och uppflyttad till mästartklassen blev Lennart Jönsson, Lund. Uppflyttade till klass I från de båda andraklassgrupperna blev Jan-Olov Lind, Örebro, och Olle Appelqvist, Solna.

En turnering med två klass II-grupper har arrangerats av Medelpads Schackförbund och spelats i Sundsvall. Segrare och uppflyttade till klass I blev Elmer Vendelin, Sandviken, och Jan-Ola Wimo, Sundsvall.

Luleå Schacksällskap har arrangerat en turnering med en grupp i klass I och två grupper i klass II. Segrare i klass I och uppflyttad till mästartklassen blev Anders Lundquist, Uppsala. I de båda klass II-grupperna segrade Jörgen Lahti, Kiruna, och Thomas Martala, Uppsala, båda uppflyttade till klass I.

2. Internationell verksamhet

FIDE-kongressen hölls i Skopje, Jugoslavien, under tiden 8—12 oktober 1972. Ett utförligt referat finns i TFS 1/1973.

Olympiaden spelades på samma plats under tiden 18 september—13 oktober. Sverige deltog denna gång med ett herrlag och för första gången även ett damlag.

I förgruppen placerade sig det svenska herrlaget på andra plats efter Östtyskland och kom därigenom till A-finalen för första gången sedan i Amsterdam 1954. I finalen hamnade Sverige på 15:e plats på 22½ poäng. Individuella resultat (förgrupp+final): Ulf Andersson 8½ (17), Börje Jansson 8 (17), Axel Ornstein 7 (15), Lennart Liljedahl 8 (15), Åke Olsson 5½ (13), Dan Uddenfeldt 5½ (11). Som lagledare fungerade förbundskaptenen Zandor Nilsson.

Damerna, som alltså debuterade i OS-sammanhang, placerade sig med 6½ poäng på en hedrande femteplats i B-finalen. Laget bestod av Solveig Haraldsson, Ingrid Svensson och Ulla Bohmgren. Som lagkapten för damerna fungerade Aleks Hildebrand.

Ulf Andersson deltog i zonturneringen i Helsingfors, där han placerade sig på 9:e plats med 7 poäng.

I sexnationstävlingen i Grossenbrode segrade Sveriges lag på 15½ poäng. Laget bestod av följande spelare: Ulf Andersson, Börje Jansson, Sven-Göran Malmgren, Ove Kinnmark, Jaan Eslo och Ingrid Svensson med Zandor Nilsson som reserv och lagkapten.

Lennart Liljedahl deltog samtidigt i en Monradturnering, i vilken han segrade på 6½ poäng av 7.

De schackhändelser som har fått ett stort utrymme i massmedia under det gångna året har varit Ulf Anderssons deltagande i ett flertal stora turneringar utomlands med mycket fina resultat. Här följer kortfattat en del av de fina resultaten:

Palma de Mallorca — 4:e plats, ½ poäng efter Panno, Smejkal och Kortnoj, som delade på första platsen på 10 poäng.

Hastings — 11:e plats på 6½ poäng. Bent Larsen segrade på 11½ poäng.

Hoogoven — 6:e plats på 8 poäng. Tal segrade på 10½ poäng.

Tallin — 7:e plats på 8 poäng. Tal segrade på 12 poäng.

Las Palmas — 3:e plats på 9 poäng. Stein och Petrosjan delade på segern på 9½ poäng.

Lancarote — 2:a plats på 8 poäng. Segrare blev Kavalet på 8½ poäng.

Dortmund — 2:a plats på samma poäng som Hecht och förre världsmästaren Spasskij.

Eksjö Schackklubb har arrangerat en internationell turnering, i vilken Hans Ek och Håkan Åkvist delade på segern med 6 poäng vardera före fyra internationella mästare. Resultatet räckte precis till en första inteckning i en IM-titel.

Sverige spelade i maj månad 1973 en landskamp mot Polen i Warszawa över 10 bord. Resultatet blev oavgjort 10—10, vilket får anses som hedrande för svenskt schack med tanke på att polackerna kvalificerat sig till final i Lag-EM. Laget bestod av följande spelare: Ulf Andersson, Börje Jansson, Axel Ornstein, Lennart Liljedahl, Sven-Göran Malmgren, Dan Uddenfeldt, Magnus Wahlbom, Rolf Lekander, Hans Ek, Ove Kinnmark, Göran Broström. Zandor Nilsson fungerade som lagkapten.

3. Styrelsens verksamhet

Centralstyrelsen har under året hållit sex protokollförda sammanträden. Vidare har överläggningar kontinuerligt förts med och i styrelsens olika arbetsgrupper och kommittéer.

4. Medlemsantal. Ekonomi

Antalet betalande medlemmar har ökat under året. Medlemsantalet inom den öppna verksamheten är i stort sett oförändrat. För mera detaljerade upplysningar hänvisas till medlemsstatistiken.

Angående förbundets ekonomi hänvisas till ekonomisk redogörelse och balansräkning. Här må endast påpekas att det statliga bidraget ur kulturfonden till förbundets allmänna verksamhet har innevarande räkenskapsår utgått med 90.000 kronor, vilket är detsamma som föregående år.

5. Tidskrift för schack

Tidskriften har avtalsenligt förvaltats och utgivits av den i Göteborg verkamma tidskriftskommittén, bestående av hrr Berggren, Gedda, Uhlin, Pålsjö och Åhman. Tidskriften har liksom föregående år kunnat utgivas utan bidrag från landsförbundet, för vilket tidskriftskommittén är värd ett varmt tack.

6. Korrespondens- och problemschack

Vad beträffar Sveriges Korrespondensschackkommittés verksamhet hänvisas till kommitténs bulletin och till dess verksamhetsberättelse. Angående problemschacket hänvisas till "Stella Polaris", utgiven av de nordiska problemistföreningarna.

7. Ungdomsverksamheten

Ungdomsverksamheten har även under det gångna året ökat. För detta stora område hänvisas emellertid här till ungdomskommitténs verksamhetsberättelse.

8. Publicitet och propaganda

Artiklar och upplysningar om schackevenemang har under det gångna verksamhetsåret förekommit i mycket större omfattning än tidigare i massmedia. Mycket torde detta ha berott på den spelade finalen om världsmästerskapet och på Ulf Anderssons stora framgångar i olika turneringar ute i Europa. Inom landsförbundet har våra funktionärer genom direkta kontakter och pressmeddelanden strävat till att ge schacket ett vidgat utrymme inom press, radio och TV.

En tävling med stort propagandavärde är Tusenmannaschacket. Denna tävling har liksom tidigare år arrangerats i intimt samarbete med Dagens Nyheter. TT har genom förbundssekreteraren kontinuerligt blivit underrättat om allsvenska serien och andra av landsförbundet anordnade tävlingar.

9. Kansliförhållanden

Landsförbundet har även under detta år förhyrt lokaler av Stockholms Schackförbund med adress Brännkyrkagatan 71, 117 23 Stockholm. Heltidsanställd personal på kansliet har under året varit förbundssekreteraren Sture Hedberg, riksinstruktören Lars Bäckström och Elly Hellsén. Den senare genom bidrag från AMS. Deltidsanställd kanslist har varit Gerda Fallenius.

10. Bidragsverksamheten

Folke Rogards Bokfond har i viss utsträckning utdelat böcker till nybildade föreningar och föreningar med stor ungdomsverksamhet. Nybildade föreningar har erhållit bidrag för inköp av schackmaterial.

Ekonomiskt stöd har utgått till: föreningar som arrangerat internationella tävlingar, ungdomsverksamhet, korrespondensschack, problemschack, damschack, simultanschack och till vissa enskilda spelare som representerat Sverige i internationella sammanhang. Stockholm i juni 1973.

Birger Öhman

Rolf Littorin
Sture Hedberg
Tore Johansson
Sven Klerstam
Ernst Åhman
Bernhard Karlsson

Sören Björnert
Rune Emanuelsson
Stig Jonasson
Wilhelm Lindström
Thorsten Östlund
Ingvar Karlsson

SVERIGES SCHACKFÖRBUNDS ÅRSREDOVISNING

för perioden 1/5 1972—30/4 1973

Ingående balans per den 1/5 1972

<i>Tillgångar</i>		
Kassa	32:90	
Postgiro	41.521:48	
Bank	5.063:49	46.617:87
Boklager		2.581:95
Plaketter, lager		1:—
Inventarier		1:—
Preliminär skatt		1.809:—
Rikslotteriet		9.370:58
	Kronor	60.381:40

<i>Skulder</i>		
Ståhlbergs minnesturning		245:—
Stödjande medlemmars fond		3.200:—
AMS löneförskott		929:—
Aktivitetsbidrag		—:—
<i>Kapitalkonto</i>		
Eget kapital		55.303:40
	Kronor	60.381:40

Resultaträkning för perioden 1/5 1972—30/4 1973

<i>Intäkter</i>		
Statsbidrag		90.000:—
Medlemsavgifter		78.757:—
Rikslotteriet		2.404:45
<i>Utdelning från</i>		
Martin Anderssons fond	300:—	
Erik Olssons fond	1.428:75	1.728:75
Räntor		268:71
	Kronor	173.158:91

<i>Kostnader</i>		
<i>Propagandakostnader</i>		
Årsboken	8.910:45	
Plaketter och märken	7.623:15	
Medlemsavgifter	2.196:98	
Försäljning av diplom och plaketter/.	917:50
		17.813:08
<i>Tävlingskostnader</i>		
Allsvenskan	22.418:—	
Övriga nationella tävlingar	5.394:60	
Internationella tävlingar	34.532:11	62.344:71
Bidrag till lokalföreningar		3.111:55
<i>Förvaltningskostnader</i>		
Löner och arvoden	37.810:10	
Arbetsgivaravgifter	9.224:—	
Resekostnader	18.538:60	
Lokalkostnader	3.245:—	
Telefon och porto	3.676:05	
Kontorsmaterial	5.685:62	
Övr. förvaltningskostnader	3.536:95	81.716:32
Skatt		3.020:—
Nedskrivning boklagret		2.580:95
Årets överskott		2.572:30
	Kronor	173.158:91

Utgående balans den 30/4 1973*Tillgångar*

Kassa	180:04	
Postgiro	95.685:91	
Bank	5.332:20	101.207:15
Boklager		1:—
Plaketter, lager		1:—
Inventarier		1:—
		<u>Kronor 101.210:15</u>

Skulder

Ståhlbergs minnesturnering		245:—
Stödande medlemmars fond		3.200:—
Aktivitetsbidrag		
Erhållna bidrag	119.800:55	
Utbetalt 72/73	./ 93.211:10	
Reserverat för 73/74	26.589:45	26.589:45
Diverse skulder		4.100:—
Reserverat för landskamp mot Polen		9.200:—

Kapitalkonto

Eget kapital från föregående år	55.303:40	
Överskott för året	2.572:30	57.875:70
		<u>Kronor 101.210:15</u>

Sture Hedberg
Skattmästare

Företedd vid revision

Anders Svensson S-H Leffler

Redovisning av fondmedel**MARTIN ANDERSSONS FOND****Ingående balans den 1/5 1972***Skulder:*

Fondkapital	10.000:—
	<u>Kronor 10.000:—</u>

Tillgångar:

Obligationer	10.000:—
	<u>Kronor 10.000:—</u>

Vinst- och förlusträkning*Kostnader:*

Depositionsavgift	50:—
Utdelning till SSF	300:—
	<u>Kronor 350:—</u>

Intäkter:

Obligationräntor	350:—
	<u>Kronor 350:—</u>

Utgående balans den 30/4 1973*Tillgångar:*

Obligationer	10.000:—
	<u>Kronor 10.000:—</u>

Skulder:

Fondkapital	10.000:—
	<u>Kronor 10.000:—</u>

ERIK OLSSONS FOND**Ingående balans den 1/5 1972***Skulder:*

Fondkapital	34.000:—
	<u>Kronor 34.000:—</u>

Tillgångar:

Aktier i Götabanken, 75 st	
pref. och 79 st stam	24.000:—
Banktillgodohavande	10.000:—
	<u>Kronor 34.000:—</u>

Vinst- och förlusträkning*Kostnader:*

Depositionsavgift	67:—
Utdelning till SSF	1.428:75
Nedskrivning aktier	2.900:—
Årets överskott	15:92
	<u>Kronor 4.411:67</u>

Intäkter:

Utdelning å aktier	1.495:75
Bankränta 1972	673:31
Bankränta tidigare år	2.242:61
	<u>Kronor 4.411:67</u>

Utgående balans den 30/4 1973*Tillgångar:*

Banktillgodohavande	12.915:92
Aktier	21.100:—
	<u>Kronor 34.015:92</u>

Skulder:

Fondkapital	34.000:—
Årets överskott	15:92
	<u>Kronor 34.015:92</u>

VERKSAMHETSBERÄTTELSE

för Sveriges Schackförbunds ungdomskommitté
under tiden 1/5 1972—30/4 1973

Under det gångna året har ungdomskommittén fortsatt sitt arbete efter de riktlinjer som tidigare uppdragits. Man har sökt fördjupa och bredda ledarutbildningen, ge schackinstruktörer i skolor och föreningar nytt handlednings- och instruktionsmaterial, popularisera spelet genom breda ungdomstävlingar även för de yngsta åldersgrupperna, som man sökt nå även genom ökad lägerverksamhet.

För elitjuniorerna — som blir allt fler och allt bättre — har man skapat nya möjligheter till internationella kontakter genom en utbyggnad av Hallsbergsturneringen och större representation utomlands. Årets höjdpunkt var kanske juniorlagets flotta tredjeplacering vid de europeiska mästerskapen under München-olympiaden.

Verksamhetsberättelsen kan ge bara enstaka glimtar av vad som hänt under året. För mer detaljerade uppgifter hänvisas till kommitténs protokoll — man har haft fyra ordinarie sammanträden under höst och vår — samt till referat i Tidskrift för Schack och andra källor.

Kommittén vill gärna understryka att det värdefullaste arbetet utträttats i skolor, föreningar och distrikt och riktat därför ett varmt tack till alla oegenlyttiga medarbetare över hela landet. Som en ringa erkänsla har ungdomskommittén även i år låtit trycka och till varje distrikt distribuera ett diplom med texten: "För stora förtjänster som ungdomsledare".



Ungdomskommittén våren 1973: Fr. v. Harald Norell, Birger Elm, Lars Bäckström, Sixten Eriksson, Tore Johansson och Sture Hedberg.

Ekonomi och medlemsiffror. Det centrala ungdomsarbetet och ledarutbildningen har finansierats genom statens anslag, utbetalade av Skolöverstyrelsen. För hur medlen förvaltats ber vi få hänvisa till kassörens ekonomiska redogörelse. Efter majrapporteringen 1972 fördelades till föreningarna 71.300:55 kronor och efter novemberrapporteringen 1972 48.500 kronor i det statliga stödet till lokal verksamhet. Antalet rapporterade och registrerade medlemmar under 25 år uppgick våren 1972 till 27.981.

Expedition och personal. Liksom tidigare har ungdomskommittén förhållit sig till rummen på landsförbundets kansli i Stockholm och använt sig även av andra expeditions- och lagerutrymmen på Schackhuset. Heltids- och deltidsanställda på ungdomssidan har varit Lars Bäckström, Sture Hedberg och Gerda Fallenius. För speciella uppdrag anlitas bl. a. Björn Johansson, Arboga, Robert Danielsson, Stockholm, och Jan Berglund, Ektorp.

Instruktions- och propagandamaterial. "Brokiga blad om schack" blev namnet på det nya instruktionsmaterial, som ungdomskommittén låtit färdigställa och kunde utsända i oktober 1972. Materialet, som utarbetats av Robert Danielsson och Lars Bergius i samråd med riksinstruktören, består av 186 sidor i olika färger jämte omslag och banderoll. Det bygger på spännande kombinationsställningar från lättare till svårare, fördelade på 27 "sammankomster" i två serier. "Brokiga blad" är ett försök att tackla den svåra konsten att instruera schack på ett okonventionellt men pedagogiskt riktigt sätt. Materialet fyller ett länge känt behov, det mottogs med stort intresse och har redan fått vidsträckt användning i skolor och föreningar.

Kommitténs teknikmärkesbroschyr — som nu översatts och används även av de danska och norska förbunden — är ett annat material som syftar till att göra schackinstruktionen lockande. Broschyrerna distribueras i ökad omfattning och kan under året sägas ha fått fotfäste i de flesta schackgrupper i landet.

Gratisprenumerationer å Tidskrift för Schack utsändes av kommittén även år 1973 till varje förening i landet. Vidare har affischer och annat propagandamaterial samt schacklitteratur i viss utsträckning inköpts och fördelats till distriktens ungdomsgrupper.

Försöksverksamhet. Schackinstruktionen vid landets förskoleseminarier fortsatte under året och på kommitténs uppdrag har Björn Johansson besökt bl. a. seminarierna i Borås, Malmö, Kalmar, Jönköping, Örebro, Västerås, Uppsala, Gävle, Umeå och Luleå. Han har vidare anlitas på pedagogdagar för förskolelärare i vissa kommuner, medverkat vid kurser och konferenser och företagit en omarbetning av den av kommittén utgivna instruktionen i förskoleschack.

Kommittén har givit damschackkommittén ekonomiskt stöd för utveckling av schackverksamhet bland flickor.

Kurser, konferenser, träffar. Följande centrala och regionala kurser anordnades:

Norrbottnens SF regional kurs i Luleå den 3—4 juni 1972

De tre skånedistrikt regional kurs i Höör den 16 juni

De tre skånedistrikt regional lägerkurs på Örenäs den 1—15 augusti

Mälardalens SF (Närke och Västmanland) regional lägerkurs på Klackbergsgården den 6—12 augusti

Nordskånes SF regional kurs i Vinslöv den 30 september

Distriktsinstruktörskonferens (central kurs) i Hallsberg den 14—15 oktober

Nordskånes SF regional kurs i Bromölla den 28 oktober

Stockholms SF regional kurs i Stockholm den 28 oktober

Dalarnas SF regional kurs i Borlänge den 12—13 november

Upplands och Roslagens SF regional kurs i Uppsala den 18—19 november

Västmanlands läns ungdomskommitté regional kurs på Klackbergsgården den 18—19 november

Skånes SF regional kurs i Ystad den 25—26 november
Västergötlands SF regional kurs i Hjo den 25—26 november
Roslagens SF regional kurs i Norrtälje den 26 januari 1973
Stockholms SF regional kurs på Skokloster den 27—28 januari
Distriktsinstruktörer m. fl. central kurs i Norrköping den 1—3 februari
Södra Smålands SF regional kurs i Lessebo den 3 februari
Östergötlands SF regional kurs i Linköping den 10—11 mars
Medelpads SF (Fagerviks SK) regional lägerkurs i Vålådalen den 30/3—1/4
Örebro läns ungdomskomm. regional kurs i Kumla den 27—28 april
SVJF:s schacksektion central kurs i Åre den 28—29 april

Riksinstruktören medverkade vid flera av de uppräknade kurserna och deltog i Skolöverstyrelsens och Statens Ungdomsråds konferenser, varav den ena i Vålådalen den 29/5—2/6 1972 och den andra på Ronneby Brunn den 20—24 november 1972. I samband med München-olympiaden och juniorlagtävlingarna där anordnade Västtysklands Schackförbund en konferens för europeiskt ungdomsschack med riksinstruktören som svensk representant. Vidare var kommittén företräd vid ytterligare ett par konferenser och representantskapsmöten med SÖ, SUR och SUL.

Instruktörsverksamhet och resor. På kommitténs uppdrag besökte riksinstruktören ett antal föreningar i Skåne, Småland, Göteborg, Mälardalen och Stockholm och företog i oktober—november 1972 i samarbete med Hälsinglands Schackförbund en instruktions- och propagandaresa med skolbesök och föreningsträffar i Hälsingland.

Vid av kommittén anordnade matcher och tävlingar fungerade riksinstruktören i allmänhet som tävlingsledare — även vid JSM i Skellefteå. Han besökte det Öppna danska juniormästerskapet i Fredrikshamn och var lag- och reseledare för det svenska juniorlaget till München. Se vidare riksinstruktörens årsrapport för år 1972.

Träningsläger. 24 juniorer, varav fem från de nordiska grannländerna, deltog i juniorens träningsläger i schack och idrott på Medlefos folkhögskola den 23—30 juni före SM i Skellefteå. Instruktörer var K. G. Dahl, Robert Danielsson, Björn Johansson och riksinstruktören. Gästande "föreläsare" var Börje Jansson och Axel Ornstein.

Under de tre sportlovsveckorna i februari—mars 1973 anordnade ungdomskommittén läger för juniorer upp till 13 år. De två första ägde rum på Solbacka i Sörmland och det tredje på Visjögården i Södra Småland. På varje läger deltog i genomsnitt 20 deltagare, bland dem många flickor. Som instruktörer på samtliga läger medverkade Bäckström och Danielsson, på Solbackalägen dessutom Björn Johansson, Jan Berglund, Ulla Bohmgren och på Visjölägret José Patron, Christer Knutsson och Ronney Fransson.

Tävlingsverksamhet inom landet. 16-åringen Roland Ekström från Rockaden i Stockholm blev svensk juniormästare vid SM i Skellefteå. Gruppsegrare blev Curt Johansson, Örebro SS, Olle Persson, MAS, Malmö, Per Bohlin, Arboga SK, Lars Sanghed, Sass, Stockholm, Håkan Hansson, Uddebo SK, Carl Johan Ribbegrén, Näsjö SK, och Tommy Stjernfeldt, Lönsboda SK, som placerade sig i nu nämnd ordning efter Roland Ekström i finalen. De åtta kvalgrupperna samlade 106 deltagare. Ing-Marie Lundquist, Sass, Stockholm, blev juniormästarinna.

Det öppna juniormästerskapet 1973 vanns av Ingemar Schütz, Skänninge, före Rolf Bergström, Örnsköldsvik, Roland Jönsson, Åstorp, och Lars Madebrink, Sandviken — samtliga segrare i regionsmästerskapen påsken 1973.

Rankingturneringen för landsförbundets förstaklassjuniorer vanns av Kenneth Kjörnsberg, Lidköpings SS, före Claes-Göran Westerberg, Kristallen, Stockholm, Curt Johansson, Örebro SS, och Björn Werner, Sass, Stockholm. I tävlingen deltog 22 juniorer. Den arrangerades av kommittén i Eksjö i samband med Eksjö SK:s jubileum påsken 1973.

Skolungdomens 16:e Riksmästerskap arrangerades i Marmorhallarna vid Stureplan i Stockholm den 22—24 september med nytt rekorddeltagande av 238 spelare. Inteckningen i vandringspriset delades mellan Hjalmar Lundbohmsskolan, Kiruna, och Karlbergsskolan, Köping. Ny skolmästare blev i A-gruppen Tom Wedberg, Tekniska, Stockholm, i B-gruppen Olle Persson, S:t Petri skola, Malmö, i C-gruppen — för andra året i följd — Harry Schüssler, Bergaskolan, Malmö, och i D-gruppen Tomas Olhem, Storängsskolan, Västerås. Flickgruppen vanns av Connie Svantesson, Katedralskolan, Skara.

Skolornas Lag-SM 1972 avslutades med semifinaler i Hudiksvall, Edsbyn, Arboga, Göteborg, Emmaboda, Ronneby och Helsingborg den 13—14 maj och med riksfinal i Växjö den 27—28 maj. Kommittén hade för första gången inbjudit till en C-grupp med deltagande av elever upp till 13 år i sexmannalag. I den äldre gruppen vann Karlbergsskolan, Köping, före Bergslagsskolan, Karlskoga, Akrahällsskolan, Nybro, och Sundsvalls gymnasium. I B-gruppen svarade Stureskolan, Arboga, för den enastående bedriften att segra för tredje året i följd. Efter Stureskolan kom Polhemsskolan, Trollhättan, Snäckebacksskolan, Ronneby, och Örjansskolan, Skelleftehamn. C-gruppen vanns av Bergaskolan, Malmö, före Gräddgårdsskolan, Arboga, Söderparksskolan, Vinslöv, och Malmens skola, Kumla.

Distriktsomgångarna i samma tävling våren 1973 samlade 1.700 elever i 270 lag fördelade på de tre åldersgrupperna.

Hallsbergs internationella juniorturnering arrangerades under jul—nyår 1972—73 av Hallsbergs Schacksällskap och ungdomskommittén. Det blev en mycket spännande och intressant tävling med deltagande av 12 utländska och 18 svenska juniorer. För första gången deltog en representant för östländerna, Erwin Sindik, Jugoslavien, som vann på bättre kvalitetspoäng före Lars-Åke Schneider, Jönköping. Därefter följde Harry Schüssler, Limhamn, Göran Rörvall, Ludvika, Philippe Ammann, Schweiz, Anders Wengholm, Alingsås, och Curt Johansson, Örebro.

Stefan Ivarsson, Kvidinge, segrade i det under året avslutade Sverigemästerskapet för juniorer i korrespondensschack.

Internationell tävlingsverksamhet. Stureskolan, Arboga, kom på andra plats i Nordisk Skolturnering, som arrangerades av Norges Sjakkforbund i närheten av Stavanger i augusti 1972. Det danska laget vann och det norska kom trea.

Gymnasielandskampen mot Danmark ägde rum i Köpenhamn den 28—30 december 1972. Ett Köpenhamnslag vann över Karlbergsskolan, Köping, med $7\frac{1}{2}$ — $4\frac{1}{2}$.

Den europeiska juniorlagturneringen under olympiaden i München blev en stor framgång för Sverige, som blev nr 3 bland 16 nationer — efter England och Ungern men före Jugoslavien, Västtyskland etc. I det svenska laget spelade Axel Ornstein, Konstanty Kaiszauri, Dan Hansson, och Leif Fredriksson.

Student-VM spelades i Graz, Österrike, i juli 1972. Sovjet vann A-finalen. Det svenska laget blev nr 6 i B-finalen.

Leif Fredriksson, Karlskoga, blev årets mest framgångsrika svenske junior. Han tog sex poäng av sju möjliga i München, han fick en hedrande fjärdeplats i det Öppna Danska Juniormästerskapet i Fredrikshamn i augusti 1972 (i samma tävling blev Harry Schüssler, Limhamn, femma) och han placerade sig på andra plats bland 18 deltagare i det internationella Tyska Ungdomsmästerskapet i Solingen i januari 1973.

Junior-EM i Groningen den 18/12—5/1 vanns av Romanisjin, Sovjet. Sverige representerades av Axel Ornstein, Stockholm, som vann samtliga 9 partier i C-finalen.

Stockholm i juni 1973

Sixten Eriksson
Harald Norell

Tore Johansson
Birger Elm
/ Lars Bäckström

**Ekonomisk redogörelse över
SVERIGES SCHACKFÖRBUNDS UNGDOMSKOMMITTÉ'S
räkenskaper 1/5 1972—30/4 1973**

**Ingående Balans Konto
(Balansräkning den 1/5 1972)**

<i>Skulder:</i>		<i>Tillgångar:</i>	
Eget kapital	97.659:52	Behållningar:	
		Kassa	282:31
		Postgiro	4.803:01
		Bank	76.027:20
			81.112:52
		Ej redovisat förskott	1.000:—
		Prel. arbetsgivaravg. för år 1971	5.394:—
		för år 1972	6.553:—
			11.947:—
		Skatter:	
		Prel. skatt 1971	1.956:—
		Prel. skatt 1972	1.644:—
			3.600:—
	<u>Kronor 97.659:52</u>		<u>Kronor 97.659:52</u>

Resultaträkning

Utgifter:

II. Kostnader för central verksamhet

1. Löner till		
Rikskonsulent	45.508:—	
Sekreterare	18.612:—	
Kanslist	7.302:—	71.422:—
Arb.giv.avg.	7.058:—	
Grupplivförs.	120:—	7.178:—
2. Resor och traktamenten		
Resekostnader ej spec.		7.086:91
3. Administration		
Styrelseomk.	4.019:50	
Hyor	3.580:—	
Telekostn.	3.641:15	
Porton	1.959:25	
Stenc. o. övr. kont.utr.	2.671:49	
Skatter	1.291:—	
Invent.	115:—	
Övrigt	616:47	17.893:86
4. Publicerings- verksamhet		870:43

**III. Kostnader för ungdoms-
ledarutbildning**

5. Kurskostnader

Reg. kurser	84.272:12	
Lägerkurser	41.275:61	
Konferenser för instruktörer	47.024:75	172.572:48
		Transport 277.023:68

Inkomster:

Anslag från Staten (via SÖ)		
Grundbidrag	30.000:—	
Central verk- samhet	155.600:—	
Utbildnings- verksamhet	199.925:—	385.525:—
Sveriges Schackförbund		—:—
Räntor		1.834:60
Influtna kursavg.		29.212:18
Lägerkurser		10.450:—
Konferenser med ungdomsledare m. fl.		11.325:—
Individ. skol-RM		1.565:—
Försäljning av Teknikmärken		2.631:50
"Brokiga Blad"		2.784:—

Transport 445.327:28

Transport	277.023:68	
6. Kurs- material	43.414:36	
Teknikmärken	5.357:90	48.782:26
7. Pedagog. utvecklingsarb.		
Skollagtävl.	18.368:40	
Individ. skol- tävl. — RM	9.734:84	
Nord. skolturn	4.553:—	
Europamäster- skapet	1.083:40	
Student lag-VM	1.000:—	
Flickschack	4.000:—	
Junior-SM	1.470:—	
Juniorers delt. i tävl. utomlands	3.197:20	
Turnering i München	6.992:73	
Mellandags- schacken i Hallsberg	6.397:45	
Rankingturne- ringen	7.209:70	
Öppna SM	2.138:—	
Stimulansbidrag	8.878:50	
Undervisnings- material	200:—	
Instruktions- och undervisn.kostn.	3.574:77	78.797:99
		404.603:93
Årets överskott		40.723:35
		<u>Kronor 445.327:28</u>

Transport 445.327:28

Kronor 445.327:28

**Utgående Balans Konto
(Balansräkning den 30/4 1973)**

<i>Tillgångar:</i>		
Kassabehållningar:		
Kassa	427:39	
Bank	116.953:80	
Postgiro	9.390:68	126.771:87
Prel. arbetsgivaravg.: för år 1972	6.553:—	
för år 1973	8.104:—	14.657:—
Prel. skatter: för år 1972	1.644:—	
för år 1973	1.290:—	2.934:—
Skatter, anställda		20:—
		<u>Kronor 144.382:87</u>

Skulder:

<i>Kurser:</i>	
Ej redovisade kurs- kostnader	6.000:—
Eget kapital	138.382:87

Kronor 144.382:87

Malmö den 30 april 1973

Harald Norell
skattmästare

VERKSAMHETSBERÄTTELSE

för Sveriges Schackförbunds korrespondensschackkommitté, S.S.K.K.
för år 1972

KOMMITTÉN

bestod under år 1972 av följande personer:

Ordförande: Harry Åhman, Hägersten
Sekreterare, kassör
och turneringsledare: A. E. Axelsson, Linköping
Lagledare: Bo L. Thunfors, Uppsala
Ledamöter: Folke Ekström, Saltsjöbaden (fr. o. m. 1.4.72)
Sten Jansson, V:a Frölunda
Magne Malmberg, Gävle

SAMMANTRÄDEN

Under år 1972 har kommittén icke sammanträtt in pleno, utan ha uppkomna ärenden behandlats genom korrespondens.

PUBLIKATIONER

SSKK-bulletinen påbörjade den 1.7.72 sin 20:e årgång.

SSKK publicerade under år 1972 en partisamling från SM 1971 i korrespondensschack.

DEN NATIONELLA VERKSAMHETEN

Under år 1972 ha följande grupper startats:

Lag-SM 1972	3 grupper	100 deltagare
SM 1973	1 grupp	15 deltagare
Mästarklassen	5 grupper	53 deltagare
Cup 70, final	1 grupp	13 deltagare
Cup 72, semifinal	11 grupper	81 deltagare
Oldboys-SM 1972, final	1 grupp	9 deltagare
Oldboys-SM 1973, semifinal	4 grupper	27 deltagare
Klass 1	9 grupper	81 deltagare
Klass 2	17 grupper	119 deltagare
Klass 3	34 grupper	238 deltagare
Summa	86 grupper	736 deltagare

Vid årsskiftet 1972/73 pågick spelet i 98 grupper med 852 deltagare.

Under år 1972 avslutade turneringar:

SM 1971: Sverigemästare: Folke Ekström, Saltsjöbaden 11—3, 2) Göran Andersson, Nässjö 10—4, 3) Torsten Hultquist, Timrå 10—4, 4) Bertil Wikström, Laxbäcken 9½—4½.

Oldboys-SM 1971: 1) Sven Lundblad, Göteborg 6½—6½, 2) Knut Zachrisson, Solna 5½—2½, 3) Robert Ahlqvist, Uppsala 5½—2½.

Junior-SM 1971: 1) Stefan Ivarsson, Kvidinge 7—1, 2) Bengt Wihlbörn, Växjö 5½—2½, 3) Jan Wennström, Huddinge 5—3.

M 1/70: 1) Helge Englund, Delsbo 9—2, 2) Torsten Wästfelt, Danderyd 9—2, 3) Uno Uneklint, Alstermo 8—3.

M 2/70: 1) Lars Falk, Uppsala 9—2, 2) Stig Schön, Köping 8—3, 3) Östen Nordström, Bromma 7½—3½.

M 3/70: 1) Rune Averby, Motala 8½—1½, 2) Torsten Goldkuhl, Boden 8—2, 3) Åke Tapper, Bandhagen 5½—4½.

M 4/70: 1) Sixten Cederlind, Karlskoga 8—2, 2) Wolfgang Zobel, Uddebo 7½—2½, 3) Bertil Andersson, Helsingborg 6—4.

DEN INTERNATIONELLA VERKSAMHETEN

Avslutade lagmatcher: Sverige—Västtyskland 39½—40½.

Pågående lagmatcher: Sverige—Tjeckoslovakien 57½—33½, Sverige I—Italien I 31½—11½, Sverige II—Italien II 25½—6½, Sverige—Danmark 7—4, Sverige—Norge 2½—1½, Sverige Östtyskland ½—½, Sverige—Ungern 0—0.

I ICCF:s lag-VM VIII, semifinal deltar Sverige med laget: Eric Arnlind, Folke Ekström, Harry Åhman, Sture Nyman, Bertil Wikström, Torsten Hultquist.

DEN EKONOMISKA STÄLLNINGEN

A. Ingående balans den 1 januari 1972:

<i>Tillgångar:</i>		<i>Skulder:</i>	
Postgiro	2.305:27	Bulletinen	3.564:98
Inventarier	1:—	Startavgifter	1.331:—
Postgiro-kapitalkonto	7.946:95	Priser	5.851:50
Bank	12.482:25	Kapital	11.987:99
	<u>22.735:47</u>		<u>22.735:47</u>

B. Vinst- och förlustkonto 1972:

<i>Inkomster:</i>		<i>Utgifter:</i>	
Startavgifter	8.620:—	Priser	4.363:43
Räntor	1.025:30	Administration	2.346:30
Anslag SSF	2.000:—	ICCF	15:50
		Arvoden	1.950:—
		Kapitalökning 1972	2.970:07
	<u>11.645:30</u>		<u>11.645:30</u>

C. Utgående balans den 31 december 1972:

<i>Tillgångar:</i>		<i>Skulder:</i>	
Postgiro	1.966:41	Bulletinen	2.786:85
Inventarier	1:—	Startavgifter	137:—
Postgiro-kapitalkonto	9.330:06	Priser	6.540:—
Bank	13.124:44	Kapital	14.958:06
	<u>24.421:91</u>		<u>24.421:91</u>

SSKK:s konto för internationella startavgifter visar vid årsskiftet 1972/73 en kapitalbehållning av kr. 1.265:79.

Hägersten o. s. v. i februari 1973

Harry Åhman

Sten Jansson

Bo L. Thunfors

A. E. Axelson

Magne Malmberg

Folke Ekström

REDOGÖRELSE

för förvaltningen av Tidskrift för Schack år 1972

Sveriges Schackförbunds tidskriftskommitté får härmed avgiva följande berättelse över sin verksamhet under år 1972.

Balansräkning per den 1/1 1972

<i>Tillgångar:</i>		<i>Skulder:</i>	
Postgiro	11.202:98	Prenumerationer 1972	46.807:87
Bank	44.991:19	Övriga skulder	8.500:—
Lager	1.690:—	Kapitalbehållning	3.408:80
Fordringar	832:50		
	<u>Kronor 58.716:67</u>		<u>Kronor 58.716:67</u>

Vinst- och Förlusträkning för 1972

<i>Kostnader:</i>		<i>Intäkter:</i>	
Produktion	91.386:48	Prenumerationer	105.075:97
Redaktion	20.599:58	Lagerförsäljning	2.477:16
Priser	1.205:—	Annonser	3.884:—
Tidskrift för Schacks		Räntor	2.315:85
Kamratförbunds avgift			
till SSF	150:—		
Årets vinst	411:92		
	<u>Kronor 113.752:98</u>		<u>Kronor 113.752:98</u>

Balansräkning per den 31/12 1972

<i>Tillgångar:</i>		<i>Skulder:</i>	
Kassa	1.980:—	Prenumerationer 1973	51.125:—
Postgiro	17.991:89	Övriga skulder	12.667:34
Bank	51.608:47	Kapitalbehållning	10.820:72
Lager	1.580:—		
Fordringar	1.452:70		
	<u>Kronor 74.613:06</u>		<u>Kronor 74.613:06</u>

Kommentar:

Antalet prenumeranter har under året ytterligare ökat. Samarbetet med Sveriges Schackförbunds Ungdomskommitté har fortsatt och ett stort antal ungdomar över hela landet har därigenom beretts möjlighet att regelbundet under året erhålla tidskriften. I anslutning till därvid gjorda transaktioner har ett belopp av kr 7.000:— bokförts som kapitaltillskott av Sveriges Schackförbund för dess tidskrift.

Ersättningen till tidskriftskommitté — vilken även omfattar kostnader för lokaler för verksamhetens bedrivande, resekostnader och traktamenten — har i stort sett behållits oförändrad om hänsyn togs till penningvärdets förändring. I Tidskriftskommittén har under året inträtt Rolf Pålshj.

Tidskriftskommittén, som åtagit sig att under år 1972 utgiva 10 32-sidiga nummer av Tidskrift för Schack, har utgivit dels sju sådana nummer, dels två 36-sidiga och ett 48-sidigt nummer.

Göteborg den 19/3 1973

Eric Uhlin Bertil Gedda Arne Berggren Rolf Pålshj

REVISIONSBERÄTTELSE

Undertecknade, som vid Sveriges Schackförbunds kongress den 8 juli 1972 utsetts till förbundets revisorer, får härmed avgiva följande berättelse.

Skilda redovisningar har avgivits för förbundet, för Martin Anderssons fond och för Erik Olssons fond, för Förbundets ungdomskommitté, för dess korrespondensschackkommitté samt för dess tidskriftskommitté. De tre sistnämnda redovisningarna ha granskats av undertecknad Svensson, de övriga har granskats av undertecknad Leffler som även granskat ungdomskommitténs redovisning. Vi har tagit del av Centralstyrelsens och kommittéernas protokoll, avstämt bank- och postgirotillgodohavandena samt vidtagit de granskningsåtgärder vi i övrigt funnit erforderliga.

Vi har ej fått anledning till anmärkning rörande de framlagda redovisningarna eller mot förvaltningen av förbundets ekonomiska angelägenheter, varför vi tillstyrker

att förbundets balansräkning per den 30/4 1973 fastställs samt

att ansvarsfrihet beviljas Centralstyrelsens ledamöter för den tid redovisningen omfattar.

Göteborg och Stockholm i juni 1973

Anders Svensson

S.-H. Leffler
Auktoriserad revisor

MEDLEMSSTATISTIK 1973

Distrikt	Föreningar	Bet. medlemmar			Summa	Ungdomsgrupper	Deltagare
		—18 år	19—24 år	Över 24 år			
Blekinge	11	47	18	134	199	25	949
Dalarna	16	74	21	200	295	18	227
Gotland	7	66	6	73	145	3	88
Gästrikland	8	117	10	121	248	15	308
Göteborg	27	153	53	534	740	63	1.495
Halland	8	56	13	135	204	71	2.153
Hälsingland	8	116	8	116	240	42	825
Jämtland	2	14	4	27	45	2	33
Medelpad	6	34	11	94	139	23	306
Mälardalen	34	172	57	499	728	96	1.781
Norrbottnen	8	48	14	65	127	17	351
Roslagen	14	82	20	180	282	6	194
Skåne	18	358	103	277	738	46	1.875
Nordskåne	13	259	24	119	402	29	499
Nordvästra Skåne	15	273	38	177	488	36	1.101
Småland	24	91	49	417	557	41	1.190
S Småland	12	490	38	169	697	33	755
Stockholm	33	851	156	886	1.893	137	3.354
Uppland	12	80	19	144	243	24	456
Värmland	13	94	33	164	291	18	660
N Västerbotten	5	208	6	47	261	8	149
S Västerbotten	1	17	9	16	42	36	384
Västergötland	36	592	64	610	1.266	93	2.460
N Ångermanland	3	3	3	37	43	8	93
S Ångermanland	4	35	3	36	74	6	68
Östergötland	16	621	60	288	969	91	1.274
Hela landet	354	4.951	840	5.565	11.356	987	23.029

Sveriges Schackförbund	År 1969	År 1970	År 1971	År 1972	År 1973
Distriktsförbund	26	26	26	26	26
Föreningar i distrikten	349	348	337	343	354
Medlemmar i distrikten	9.581	10.877	10.759	10.564	11.356
Deltagare i öppen verksamhet	18.631	23.552	23.658	22.926	23.029

Sammanställning av medlems- och deltagarsiffror våren 1973

Betalande medlemmar:	
Seniorer (över 24 år)	5.565
Ungdomar (19—24 år)	840
Juniorer (t. o. m. 18 år)	4.951
Rapporterade deltagare 12—25 år i den öppna verksamheten	23.029
Medlemmar av Sveriges Schackförbunds Korrespondenschackkommitté	1.588
Medlemmar av Problemschackklubben	60
Medlemmar av Svenska Järnvägsmännens Fritidsförbund	646
Medlemmar av Tidskrift för Schacks kamratförbund	724
Malmö Schackförbund	448
Landsförbundets hela verksamhet sammanlagt	37.851

Stockholm i juni 1973

Sture Hedberg

Kongresser 1917—1973 (Inom parentes anges antalet deltagare i SM-turneringen)

1917 Stockholm (62)	1936 Borås (86)	1955 Södertälje (355)
1918 Göteborg (60)	1937 Stockholm (87)	1956 Borås (444)
1919 Malmö (67)	1938 Kalmar (82)	1957 Stockholm (436)
1920 Eskilstuna (71)	1939 Alingsås (88)	1958 Växjö (404)
1921 Jönköping (66)	1940 Stockholm (ej turn.)	1959 Västerås (507)
1922 Gävle (43)	1941 Göteborg (133)	1960 Kiruna (296)
1923 Uppsala (60)	1942 Östersund (95)	1961 Avesta (499)
1924 Norrköping (80)	1943 Malmö (142)	1962 Örnköldsvik (484)
1925 Trollhättan (73)	1944 Lidköping (168)	1963 Karlskrona (608)
1926 Karlstad (60)	1945 Visby (178)	1964 Göteborg (723)
1927 Örebro (74)	1946 Motala (267)	1965 Falköping (639)
1928 Helsingborg (55)	1947 Stockholm (308)	1966 Malmö (680)
1929 Västerås (67)	1948 Sundsvall (215)	1967 Stockholm (732)
1930 Luleå (36)	1949 Eskilstuna (312)	1968 Norrköping (634)
1931 Uddevalla (60)	1950 Kristianstad (315)	1969 Sundsvall (661)
1932 Karlskrona (60)	1951 Halmstad (343)	1970 Nässjö (780)
1933 Lund (60)	1952 Hålland (214)	1971 Eskilstuna (835)
1934 Falun (91)	1953 Örebro (375)	1972 Skellefteå (702)
1935 Härnösand (75)	1954 Helsingborg (245)	1973 Bollnäs (1.011)

DISTRIKTMÄSTARE

Distrikt	Senior	Junior
Blekinge	Alvar Johnsson, Mörrum	Göran Johansson, Röedby
Dalarna	Martin Johansson, Hedemora	Mats Eriksson, Borlänge
Gotland	K E Grannholm, Burs	Torsten Larsson, Burs
Gästrikland	A G Andersson, Gävle	
Göteborg	Åke Karlsson, Göteborg	Olli Svenn, Göteborg
Halland	Uno Nilsson, Långås	Lennart Vamling, Falkenberg
Hälsingland	Egon Bergman, Ljusdal	Hans Stenbrink, Alfta
Jämtland	S-O Andersson, Östersund	Mats-Erik Pistol, Åre
Medelpad	Sune Hjorth, Sundsvall	Lars Frykberg, Sundsvall
Mälardalen	Göte Pettersson, Kumla	Robert Robertsson, Västerås
Norrbottnen	Folke Åström, Luleå	Göran Heikkilä, Kiruna
Roslagen	Rolf Sandberg, Norrtälje	Ingemar Eriksson, Öregrund
Skåne	Magnus Wahlbom, Lund	Paul Mårtensson, Årlöv
Nordskåne	Knut Arnstam, Hässleholm	Jan Persson, Bromölla
NV Skåne	John Ljungahl, Helsingborg	Lennart Nilsson, Helsingborg
Småland	L-Å Schneider, Jönköping	Carl Johan Ribbegren, Nässjö
S Småland	Rolf Lekander, Växjö	Mikael Ahl, Avesta
Stockholm	Zandor Nilsson, Hägersten	Billy Basth, Farsta, Stockholm
Uppland	Bertil Westin, Brunna	Lars Pettersson, Knivsta
Värmland	Arvid Åhrén, Forshaga	Arne Meurman, Säffle
N Västerbotten	Ola Forssén, Skellefteå	Peter Kibler, Skelleftehamn
S västerbotten		
Västergötland	Hans Friberg, Trollhättan	Anders Vengholm, Alingsås
N Ångermanland	G Wallgren, Domsjöverken	Rolf Bengtsson, Örnköldsvik
S Ångermanland	Axel Melander, Härnösand	Mats Unander, Sollefteå
Östergötland	Ingemar Schütz, Skänninge	Mikael Broberg, Linköping

VÄRLDSSCHACKFÖRBUNDET 1973—1974

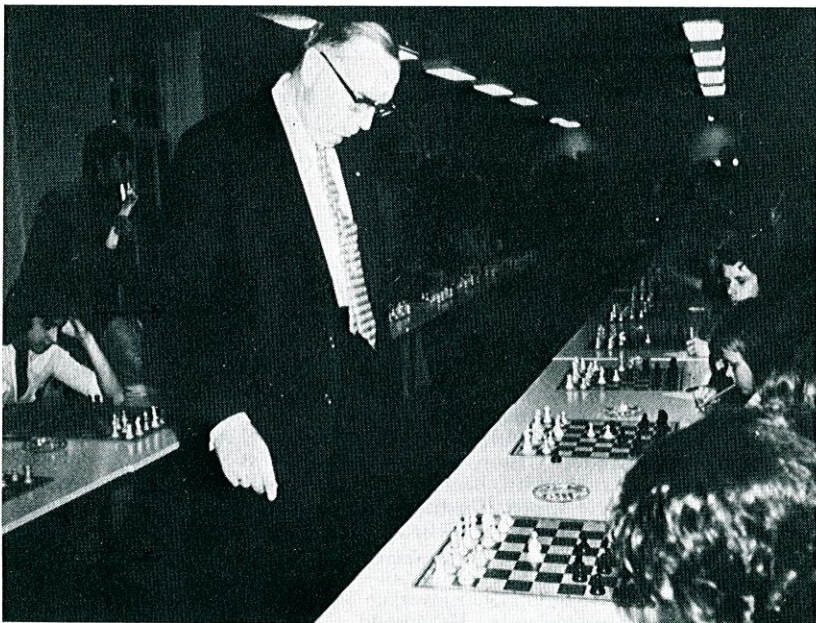
President: Max Euwe, Mensinge 40, Amsterdam Buitenveldert, Holland

Sekreterare: Ineke Bakker

Byrå: Lijnbaansgracht 231, Amsterdam C, Holland

Vicepresidenter:

- Zon 1 Västeuropeiska zonen:
H J Schudel, Brügglistrasse 32, 4104 Oberwil Bl, Schweiz
- Zon 2 Centraleuropeiska zonen:
Wilfried Dorazil, Lindenweg 11 (Triolerhofsiedlung), A-2380 Perchtoldsdorf, Österrike
- Zon 3 Östeuropeiska zonen:
Jaroslav Sajtar, Hermanova 45, Prag 7, Tjeckoslovakien
- Zon 4 Sovjetunionen:
Boris Rodinov, B. Bronnaia, 21-40, Moskva, USSR
- Zon 5 USA-zonen:
Fred Cramer, 11557 N. Parkview Drive, Mequon, Wisconsin, 53202, USA
- Zon 6 Canada-zonen:
J G Prentice, 1537, Matthews Ave, Vancouver 9, B.C. Canada
- Zon 7 Centralamerikanska zonen:
Jose Luis Barreras, Hotel Habana, Libre La Havanna, 4 Kuba
- Zon 8 Sydamerikanska zonen:
Manuel Velasco Clark, Union 1011, P.O. Box 100 61, Lima, Peru
- Zon 9 Västasiatiska zonen:
N Namjil, Baga Toirog 55, P.O. Box 236, Ulan Bator, Mongoliet
- Zon 10 Östasiatiska zonen:
H M Hasan, 57, Perkins Road, Jardine's Lookout, Hongkong



FIDE-presidenten, Dr Euwe, ger simultan på Schackhuset i Stockholm i september 1973.

NORDISKA SCHACKFÖRBUNDET 1973—1974

OMBUD:

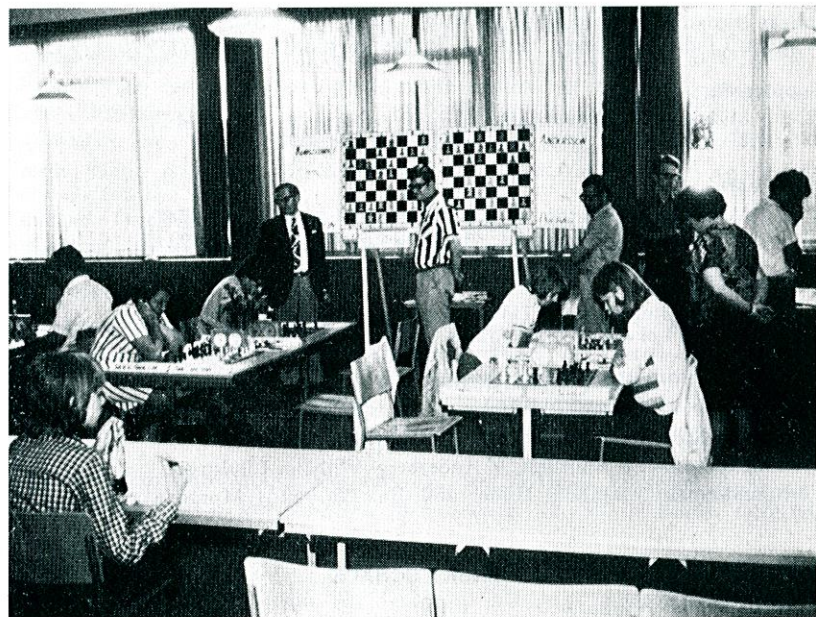
Danmark: O Schøller Larsen, Byvej 254 — 2650 Hvidovre (ordf)

Finland: Eero Helme, Kulosaaren Puistotie 42, as 37, 00570 Helsinki (ordf)

Island: Gudmundur G Thorarinsson, Langholtsvegur 167 a, Reykjavik (ordf)

Norge: Arnold J. Eikrem, Sverdrups vei 47, Trondhjem (ordf)

Sverige: Birger Öhman, Vallhallav. 98, 114 27 Stockholm (ordf)
Rolf Littorin, Drottninggatan 6, 111 51 Stockholm



Från sexnationstävlingen i Ribe sommaren 1973. Bl. a. ser man Solveig Haraldsson, Axel Ornstein, och Ulf Andersson i aktion.

SVERIGES SCHACKFÖRBUND

BESKYDDARE: Hans Maj:t Konungen

Hedersledamot

Jakob Ekelund, Örebro

KANSLI OCH EXPEDITION

Brännkyrkagatan 71, 117 23 Stockholm, tel. 08/68 48 40, 69 48 07

Expeditionstid: måndag—fredag 9—16

Kanslichef: Sture Hedberg

Riksinstruktör: Lars Bäckström

Kanslister: Gerda Fallenius

Anna-Greta (Ago) Ohlson

CENTRALSTYRELSE

Ordförande: Birger Öhman, Valhallavägen 98, 114 27 Stockholm, tel. 08/21 50 43

1:e v. ordförande: Rolf Littorin, Drottningg. 6, 111 51 Stockholm, tel. 08/23 14 55

2:e v. ordförande: Sören Björnlert, Nya Timmeröv. 22 B, 590 10 Boxholm, tel. 0142/516 69

Förbundssekreterare och skattmästare: Sture Hedberg, adr. kansliet, postgiro 65 22-7

Övriga ledamöter:

Yngve Anderberg, Nordmannavägen 96, 223 75 Lund, tel. 046/12 27 88

Rune Emanuelsson, Skogshyddeg. 22, 502 34 Borås, tel. 033/13 22 93, 13 92 71

Tore Johansson, Pl 162, 930 31 Klemensnäs, tel. 0910/309 70, 301 90

Stig Jonasson, Kvarngärdesg. 28 B, 753 28 Uppsala, tel. 018/10 64 13

Bernhard Karlsson, Storg. 8, 575 00 Eksjö, tel. 0381/107 72, 129 18

Ingvar Karlsson, Eleonorag. 9, 633 43 Eskilstuna, tel. 016/13 10 68

Wilhelm Lindström, Sandg. 11 A III, 761 00 Norrtälje, tel. 0176/179 79, 179 17

Suppleanter:

Göran Malmsten, Slånärsstigen 4, 732 00 Arboga, tel. 0589/144 24

L-G Riebeck, Olivedalsg. 19, 413 10 Göteborg, tel. 031/14 55 28

Revisorer:

Sven Håkan Leffler, Stureg. 22, 114 36 Stockholm, tel. 08/67 06 80

Anders Svensson, Styrmansg. 24, 414 58 Göteborg, tel. 031/24 92 89

Revisorssuppleanter:

Sven Lekman, Stureplan 19, 111 45 Stockholm, tel. 08/23 42 70

Nils Lindwall, Lektorsg. 13 A, 582 35 Linköping, tel. 013/12 76 67

CENTRALSTYRELSENS ARBETSGRUPPER

Arbetsutskott: B Öhman, R Littorin, S Björnlert, S Hedberg

Regelkommitté: S Hedberg, R Littorin, Lars Bäckström

Rankingkommitté: S Björnlert, Y Anderberg, Wilhelm Lindström

Förbundskapten: Alexander Hildebrand, Box 29, 740 41 Morgongåva, tel. 0224/607 49

Styrelsen för FONDEN FÖR SVENSKT SCHACK

Birger Öhman, ordf.

Sören Björnlert, sekr. och verkst. ledamot

Rune Emanuelsson

UNGDOMSKOMMITTÉ:

Ordförande: Rune Emanuelsson, Skogshyddeg. 22, 502 34 Borås, tel. 033/13 22 93, 13 92 71

Vice ordförande: Tore Johansson, Pl 162, 930 31 Klemensnäs, tel. 0910/309 70, 301 90

Kassör: Harald Norell, Fersens väg 22 II, 211 42 Malmö, tel. 040/12 18 36, Postgiro 57 05 27-2

Kent Jägerflod, Göteborgs SF, Haga Kyrkog. 3, 411 23 Göteborg, tel. 031/12 90 66, 45 73 66

Riksinstruktör Lars Bäckström, Olaus Magnus väg 47 A, 121 48 Johanneshov, tel. 08/48 33 94

UNGDOMSINSTRUKTÖRER I DISTRIKTEN:

Blekinge: Osvald Feldt, Hasselv. 2, 290 60 Kyrkhult, tel. 0454/702 66

Dalarna: Harald Heier, Tolvmilav. 2 A, 781 00 Borlänge, tel. 0243/259 32

Gotland: Thure Jacobsson, Söderv. 12, 621 00 Visby, tel. 0498/108 25

Gästrikland: Roland Åselius, Gilleg. 6, 813 00 Hofors, tel. 0290/243 32

Göteborg: Kent Jägerflod, Göteborg SF, Haga Kyrkog. 3, 411 23 Göteborg, tel. 031/12 90 66, 45 73 66

Halland: Knut Hallberg, Stiftelseg. 21 B, 310 44 Getinge, tel. 035/540 94

Hälsingland: Werner Norlin, Box 215, 820 47 Gnarp, tel. 0652/210 71

Jämtland: Hilding Svedberg, Taptogränd 16, 831 00 Östersund, tel. 063/256 36

Medelpad: Åke Alexi, Rörg. 36, 852 00 Sundsvall, tel. 060/11 97 31

Mälardalen:

Södermanl. län: Ingemar Malmström, V Kvarng. 13 B, 611 00 Nyköping, tel. 0155/271 97

Västmanl. län: Björn Johansson, Box 9225, 732 00 Arboga, tel. 0589/113 94

Örebro län: Arne Nyberg, Norrgårdsg. 6 C, 694 00 Hallsberg, tel. 0582/122 31

Norrbottnen: Gunnar Johansson, Befälv. 2 B, 961 00 Boden, tel. 0921/170 33

Roslagen: Gunnar Lundström, Grindv. 20 A, 761 00 Norrtälje, tel. 0176/112 96

Skåne: Jörgen Fromark, Ribev. 22 C, 217 46 Malmö, tel. 040/600 93

Skånes distriktsexp. Falkmansg. 3 A, 217 62 Malmö, tel. 040/814 15

Nordv. Skåne: Sven Jönsson, Sandg. 26, 280 13 Vinslöv, tel. 044/806 15

Nordv. Skåne: Kenneth Andersson, Mesanv. 11, Skälderviken, 262 00 Ängelholm, tel. 0431/208 02

Småland: Ture Nordin, Gjuterig. 5, 331 00 Värnamo, tel. 0370/125 30

S Småland: José Patron, Pl 468, 360 52 Kosta, tel. 0478/506 71

Stockholm: Sixten Eriksson, Falkholmsgränd 33 nb, 127 46 Skärholmen, tel. 08/710 20 97

Stockholms distriktsexp. Hornsg. 82 B, 117 21 Stockholm, tel. 08/69 36 54

Uppland: Krister Rydberg, Johannesbäcksg. 74 II, 754 33 Uppsala, tel. 018/25 19 25

Värmland: Hjalmar Sandberg, Gröna vägen 3, 663 00 Skoghäll, tel. 054/287 37

N Västerbotten: Kjell Gunnar Söderström, Hyttg. 8, 932 00 Skelleftehamn, tel. 0910/333 92

S Västerbotten: Sture Modin, Korpralsv. 22, 902 53 Umeå, tel. 090/11 29 48

Västergötland: Rune Emanuelsson, Skogshyddeg. 22, 502 34 Borås, tel. 033/13 22 93, 13 92 71

N Ängermanland: Dan Hansson, Vinterg. 13 A, 891 00 Örnsköldsvik, tel. 0660/166 07

S Ängermanland: Gunnar Quist, Brunnev. 661, 872 00 Kramfors, tel. 0612/305 57

Östergötland: Günter Eckhardt, Lustigkullev. 28 A, 591 00 Motala, tel. 0141/191 15

KORRESPONDENSSCHACKKOMMITTÉ

Ordförande: Harry Åhman, Jenny Nyströms gata 21, 126 63 Hägersten, tel. 08/97 42 84

Turneringsledare och kassör: A. E. Axelsson, Box 6060, 580 06 Linköping 6, tel. 013/14 17 92, 970 57

Sekreterare: A. E. Axelsson

Ledamöter:

Assar Bergdahl, Pl 1295, 290 17 Everöd

Magne Malmberg, Sicksackv. 23, 803 60 Gävle

Folke Ekström, Svartkärrsv. 6 III, 133 00 Saltsjöbaden

Sten Jansson, Dirigentg. 3, 421 38 V. Frölunda

DAMKOMMITTÉ:

Ordförande: Solveig Haraldsson, Torsg. 19, 590 50 Vikingstad, tel. 013/810 36

Sekreterare: Christer Knutsson, Pl 1835, 355 90 Växjö, tel. 0470/651 93

Kassör: Kerstin Johansson, Pl 162, 930 31 Klemensnäs, tel. 0910/309 70

Ledamöter:

Kerstin Bengtsson, Lidberga gård, 186 00 Vallentuna, tel. 0762/250 45

Sthig Jonasson, Kvarngårdesg. 28 B, 753 28 Uppsala, tel. 018/10 64 13

TIDSKRIFT FÖR SCHACK

Ansvarig utgivare: Eric Uhlin, Ivar Claessons gata 7 A, 442 00 Kungälv, tel. 0303/102 51

Ekonomichef: Arne Berggren, Balsaming. 18, 416 52 Göteborg, tel. 031/25 57 76, 17 67 30

Redaktion: L.-G. Ribeck, Olivedalsg. 19, 413 10 Göteborg, tel. 031/14 55 28, Rolf Pålsson, Strängnäs. 36, 417 24 Göteborg, tel. 031/53 83 27, Ernst Åhman, Dr Bel-
frages gata 24, 413 22 Göteborg, tel. 031/82 31 44

ALLSVENSKA SERIEN

Överledare: Sture Hedberg

VALBEREDNING

Sammankallande: Börje Jansson, Florag. 1 B, 761 00 Norrtälje, tel. 0176/110 98

Ledamöter:

Thord Utterman, Syringstränd 5, 126 57 Hägersten, tel. 08/46 29 84

Sten Hjalmarsson, Björknäsv. 5, 151 52 Södertälje, tel. 0755/117 98

REPRESENTANT FÖR INTERNATIONELLA KORRESPONDENSSCHACKFÖRBUNDET

Erik Larsson, Ävägen 4, 290 42 Nymölla

DELEGERAD I VÄRLDSSCHACKFÖRBUNDET

Birger Öhman

Suppleant: Rolf Littorin

REPRESENTANTER I NORDISKA SCHACKFÖRBUNDET

Birger Öhman

Rolf Littorin

Upp till (in)samling!

Som redan framgått av ordförandens förord till denna årsbok har centralstyrelsen beslutat inrätta en särskild fond för att genom insamlingar till den kunna "främja svenskt schacks utveckling".

Ändamålet med fonden är att genom bidrag – främst till enskilda schackspelare – kunna främja utbytet i internationell tävlingsverksamhet. Ändamålsbeskrivningen i de av centralstyrelsen antagna stadgarna (se nedan) är mycket allmänt hållen och det ankommer nu på den nyvalda fondstyrelsen att utforma en lämplig bidragspraxis. För att detta skall kunna ske fordras emellertid att vi alla *effektivt anstränger oss och hjälper till att få pengar till fonden*. Centralstyrelsen fäster de största förväntningar till fonden.

Till styrelse för fonden har centralstyrelsen valt:

Landsförbundets ordförande Birger Öhman, ordf.

Ungdomskommitténs ordförande Rune Emanuelsson.

Landsförbundets 2:e vice ordförande Sören Björnlert, sekr. och verkställande ledamot.

Fondens adress=kansliet.

Fondens postgiro nr 19 09 29-0.

Stadgar för

FONDEN FÖR SVENSKT SCHACK

1 §

Fondens ändamål är att stödja svenskt schacks utveckling med särskild inriktning på internationell tävlingsverksamhet.

2 §

Fondens tillgångar utgöres av de medel som mottas från företag, organisationer, enskilda eller annan som önskar stödja fonden.

3 §

Fondens styrelse har sitt säte i Stockholm och består av tre ordinarie ledamöter och en suppleant. Sveriges Schackförbunds centralstyrelse utser fondstyrelsens ledamöter och inom denna ordförande och sekreterare.

4 §

Såsom styrelsens beslut gäller den mening om vilken de flesta röstande föreningar, och vid lika rösttal den mening som biträdes av ordföranden vid sammanträdet. Är styrelsen icke fulltalig kräves för giltigt beslut att två ledamöter förenat sig.

5 §

Fördelning av medel från fonden beslutas av styrelsen.

6 §

Fondens förvaltning granskas av Sveriges Schackförbunds revisorer. Fondens räkenskapsår sammanfaller med förbundets. Redovisningshandlingarna för fonden överlämnas årligen till revisorerna samtidigt med förbundets revidering. Över granskningen avger revisorerna särskild berättelse som framlägges vid förbundets kongress. Denna beslutar om ansvarsfrihet.

7 §

Ändring av dessa stadgar kan ske endast genom beslut av Sveriges Schackförbunds kongress. För upplösning av fonden kräves beslut med 2/3 röstövertvikt vid två på varandra följande kongresser. En av dessa skall vara ordinarie kongress. Om fondens upplösning beslutas skall kongressen även besluta hur fondens tillgångar skall disponeras, varvid skall iakttagas att fondens ändamål skall i första hand tillgodoseas.

(Stadgarna antagna av Centralstyrelsen den 8.12. 1973, och fastställda av Sveriges Schackförbunds kongress den



SVERIGES SCHACKFÖRBUNDS TÄVLINGS- och KONFERENSKALENDER

Januari-juli 1974

20	januari	Allsvenska serien, rond 4
31	januari-	
2	februari	"Längre" ungdomsledarkurs i Karlskoga
10	februari	Allsvenska serien, rond 5
3	mars	Allsvenska serien, rond 6
16-17	mars	SM i Snabbschack
24	mars	Allsvenska serien, rond 7
30-31	mars	Distriktsledarkonferens i Borås
6-7	april	Allsvenska serien, final
7-15	april	Juniorernas rankingturnering i Upplands Väsby
20-21	april	Tusenmannaschacket i Stockholms Stadshus
11-12	maj	Skolornas lag-SM, semifinaler
25-26	maj	Skolornas lag-SM, riksfinal
28	juni-	
5	juli	Juniorernas träningsläger
7-21	juli	Kongress och SM-tävlingar

DISTRIKTSFÖRBUND OCH FÖRENINGAR 1973—1974

SK = schackklubb, SS = Schacksällskap, ASK = Allmänna schackklubb, ASS = Allmänna schacksällskap, korr. led. = korresponderande ledamot.

Blekinge Schackförbund: ordf. Erik M Svensson, Fack 6053, 371 00 Karlskrona, tel. 0455/231 22; korr. led. Nadislav Blazic, Ebbeloftsv. 9, 370 20 Lyckeby, tel. 0455/279 46; skattm. Bertil Andreasson, Hagtorvsv. 5, 370 21 Torskors, tel. 0455/227 82.

Föreningar:

Bräkne-Hoby SK, Sune Olsson, Box 90, 370 10 Bräkne-Hoby, tel. 0454/303 71
Brömsebro/Jämjö SK, Ingemar Berg, Hammarbyv. 5, 370 40 Jämjöslätt, tel. 0455/506 13
Gaslunda SK, Filip Stål, Ekerydsplan 6, 293 00 Olofström, tel. 0454/428 98
Karlskrona. Schackvännerna, Artur Svennefeldt, Ö Prinsg. 1, 371 00 Karlskrona, tel. 0455/129 14
Kyrkhults SK, Ingmar Carlsson, Prästgårdsv. 23, 290 60 Kyrkhult, tel. 0454/703 85
Mörrums SK, Albin Ekman, Parkv. 28, 290 71 Mörrum, tel. 0454/506 95
Olofström SK, Gustav Sonesson, Pl 1545, 290 63 Jämshög, tel. 0454/461 30
Ronneby SK, Gunnar Jönsson, Lingonv. 9, 372 00 Ronneby, tel. 0457/151 68
Rödeby SK, Karl Nilsson, Brevlåda 635, 370 30 Rödeby, tel. 0455/430 18
Svängsta SK, Bertil Lindell, Kraftv. 1, 290 70 Svängsta, tel. 0454/233 65
Sölvesborg SK, Kamr., Gunnar Strand, Snapphaneg. 7 B, 294 00 Sölvesborg, tel. 0456/122 46
Torskors SK, Gösta Andersson, Lärkv. 1, 371 00 Karlskrona, tel. 0455/213 64

Dalarnas Schackförbund: Ordf. Rolf Lindén, Centralv. 61, 791 00 Falun, tel. 023/333 06; korr. led. Börje Skogsberg, Gahns väg 3 C, 791 00 Falun, tel. 023/125 90; skattm. Börje Skogsberg.

Föreningar:

Avesta SS, Olle Ekengren, Ponsbachsv. 1 C, 775 00 Krylbo, tel. 0226/106 42
Borlänge SK, Åke Edbäck, Tviseg. 7, 781 00 Borlänge, tel. 0243/162 46
Fagersta SS, Taisto Varjomaa, Kämpav. 11, 773 00 Fagersta, tel. 0223/144 62
Falu SK, Rolf Lindén, Centralv. 61, 791 00 Falun, tel. 023/333 06
Hedemora SS, Sören Johansson, Zinkgården, 770 73 Garpenberg, tel. 0225/203 34
Horndals SK, Lars Olov Eliasson, Tallåsen, 770 60 Horndal, tel. 0226/406 85
Krylbo SK, Gunnar Jönsson, Åsg. 16 IV, 774 00 Avesta, tel. 0226/507 14
Kvarnsvedens SK, Arne Gezelius, Gagnefsg. 27, 781 00 Borlänge, tel. 0243/244 54
Ludvika SK, A R Jernberg, Furuborgsv. 8, 771 00 Ludvika, tel. 0240/149 77
Långshyttan SK, Paul Isacson, Pl 219, 770 70 Långshyttan, tel. 0225/601 51
Malungs SK, Erik Nilsson, Box 41, 782 00 Malung, tel. 0280/102 38
Ovansiljans SS, Bertil Holm, Gesunda, 792 00 Mora, tel. 0250/210 83
Sektion Mora, Gunnar Modin, Selja, 792 00 Mora, tel. 0250/310 76
Sektion Orsa, Roni Bäckström, Pl 351, 794 00 Orsa, tel. 0250/411 90
Sektion Sollerön, Bertil Holm, Gesunda, 792 00 Mora
Sektion Våmhus, Erik Svensson, Pl 2116, 790 56 Våmhus, tel. 0250/451 28
Sektion Älvdalen, Erik Hagman, Gåsvarv, 790 80 Älvdalen, tel. 0251/510 10
Säters SK, Lennart Melander, Videv. 4, 783 00 Säters, tel. 0225/509 96

Gotlands Schackförbund: Ordf. Johannes Sjöman, Smittsarve, Rone, 620 12 Hemse, tel. 0498/820 05; korr. led. Thure Jacobsson, Söderv. 12, 621 00 Visby, tel. 0498/108 25; skattm. K E Gahm, Bergmansg. 7, 621 01 Visby, tel. 0498/128 83

Föreningar:

Alva SK, Johannes Sjöman, Smittsarve, Rone, 620 12 Hemse, tel. 0498/820 05

Burgsvik SK, Alf Osterman, Fide, 620 10 Burgsvik, tel. 0498/828 01
Burs SK, Trygve Gannholm, Ganne Burs, 620 13 Stånga, tel. 0498/830 01
Eskilshems SK, Bengt Johansson, Valdarve, Eskilshem, 621 00 Visby, tel. 0498/
630 27
Klintehamn SK, Erik Björk, Box 111, 620 20 Klintehamn, tel. 0498/401 39
Visby SK, Herbert Andersson, Vegag. 24, 621 00 Visby, tel. 0498/107 68
Östergarn IK Schacksekt., Hilding Klingvall, Fackla, 620 17 Katthammarsvik, tel.
0498/520 79

Gästriklands Schackförbund: Ordf. Erik Molin, Ljungv. 19, 811 00 Sandviken, tel.
026/25 62 42; korr. led. Gösta Leksell, Valbov. 122, 818 00 Valbo, tel. 026/
13 05 55; skattm. Erik Wiberg, Barrsättrag. 50, 811 00 Sandviken, tel. 026/25 14 87

Föreningar:

Gävle Schackalliance, Inge Larsson, Korsnäs v. 10, 810 64 Karlsholms Bruk, tel.
0294/407 84
Hofors SK, Stig-Gunnar Pettersson, Hantverkarg. 30, 813 00 Hofors, tel. 0290/
233 39
Fyrtornet SK, Tage Larsson, Box 18, 817 01 Norrsundet, tel. 0297/220 63
Ockelbo SK, Leif Bodinsson, Sjöbacksv. 9, 816 00 Ockelbo, tel. 0297/400 90
Sandvikens SK, Lars Madebrink, Mossv. 90, 811 00 Sandviken, tel. 026/25 04 40
Skutskärs SK, Gunnar Westerholm, Kanalv. 8, 814 00 Skutskär, tel. 026/713 13
Storviks SK, Tord Lundbark, Box 2394, 812 00 Storvk, tel. 0290/107 07
Överhärde SK, Erik Sparring, Box 203, 810 40 Hedesunda, tel. 0291/104 12

Göteborgs Schackförbund: Ordf. Ernst Åhman, Dr Belfrages gata 24, 413 22 Gö-
teborg, tel. 031/82 31 44; korr. led. L-G Ribbeck, Olivedalsg. 19, 413 10 Göteborg,
tel. 031/14 55 28; skattm. Sven Carlsson, Enekulleg. 9, 417 09 Göteborg, tel. 031/
22 12 38.

Föreningar:

Angereds SS, Leif Lundkvist, Pepparg. 43, 424 39 Angered, tel. 031/30 60 46
Energiwerkens SS, Arne Svenhed, Inriggareg. 4, 431 36 Mölndal, tel. 031/27 98 35
Eriksbergs SK, Karl Almstrand, Klassikerg. 17, 422 14 Hisings Backa, tel. 031/
53 31 92
Fram SK, Karl G Söder, Pl 375, 437 00 Lindome, tel. 031/76 01 73
Frisörernas SK, Bengt Danielsson, Dimvädersg. 49, 417 37 Göteborg, tel. 031/
53 59 00
Fångvårdens IF:s SK, Jan Malm, Nymåneg. 27, 415 08 Göteborg, tel. 031/
48 81 07
Götaverkens SK, Kent Johansson, Rubing. 33, 421 62 Göteborg, tel. 031/49 46 70
Göteborgs SS, Harald Källemark, Sveag. 12, 413 14 Göteborg, tel. 031/11 87 49
Kamraterna, SK, Bo Selin, Granitv. 20, 437 00 Lindome, tel. 031/76 26 91
Kortedala SK, Knut Karlsson, 1:a Majg. 20, 415 10 Göteborg, tel. 031/46 52 56
Lerum SK, Lennart Larsson, Pl 1301, 443 00 Lerum, tel. 0302/112 14
Lundby SS, Curth Skoglund, Sandeslätt 23, 424 36 Angered, tel. 031/30 33 81
Majorna SS, Erik Börjesson, Växelmüntsg. 23 C, 414 38 Göteborg, tel. 031/
41 55 39
Manhem SS, Boris Hallengren, Haraldsons väg 147, 421 65 V Frölunda, tel. 031/
28 41 26
Mode-Kemi SK, Gunnar Larsson, Grevegåds v. 114, 421 61 V Frölunda, tel.
031/49 36 89
SJ SK, Sven Flodin, Lundg. 3 B, 416 61 Göteborg, tel. 031/19 72 54
Sjöhästen, SS, Seth Göthager, Amerikag. 2, 414 63 Göteborg, tel. 031/14 03 88
SKF Korpklubb, Johs. Werlid, Timgatan 15, 415 08 Göteborg, tel. 031/46 49 40
Spårvägspersonalens SK, Volker Boehm, c/o J Andersson, Smörslottsg. 10, 416 77
Göteborg, tel. 031/21 39 26

Tornet, SK, Gunnar Zetterström, von Gerdes gata 1, 412 59 Göteborg, tel. 031
18 29 16
Volvo IF:s Schacksektion, K-E Larsson, Klarebergsg. 38, 414 67 Göteborg, tel.
031/42 66 58
Östra SS, Bo Nordin, Danska vägen 72 A, 416 59 Göteborg, tel. 031/15 05 57

Hallands Schackförbund: Ordf. Robert Hägg, Pl 1395 E, Onsjö, 305 90 Halm-
stad, tel. 035/309 33; korr. led. Egon Alexandersson, Klackerupsg. 19, 302 51
Halmstad, tel. 035/12 35 26; skattm. Ynge Larsson, Grytås, Pl 1189, 310 56 Lång-
ås, tel. 0346/940 41.

Föreningar:

Falkenberg SK, Sune Dahnberg, Falkenerarev. 31, 311 00 Falkenberg, tel. 0346/
124 93
Halmstad SS, Karl-Erik Nilsson, Skansg. 10, 302 46 Halmstad, tel. 035/11 08 59
Halmstad, Schack 70, Lennart Hallengren, Vinterg. 4, 305 90 Halmstad, tel. 035/
538 07
Harplinge SS, Artur Lundholm, Pl 2015, 310 50 Slöinge, tel. 0346/403 21
Kungsbacka SK, Folke Bergsten, Storg. 2, 434 00 Kungsbacka, tel. 0300/167 75
(bud)
Lidhults SK, Stefan Svedberg, Linevägen 8, 340 10 Lidhult, tel. 035/913 72
Oskarström, Sennan SS, Gustav Berntsson, Arkadiieg. 12, 313 00 Oskarström, tel.
035/601 16
Falkenberg, Vi-Mo SK, Torsten Andersson, Fåborgsv. 25, 311 00 Falkenberg, tel.
0346/122 21
Varberg SK, Arne Sjunnesson, Villag. 11, 430 20 Veddige, tel. 0340/307 76

Hälsinglands Schackförbund: Ordf. Richard Birath, Turist v. 29, 820 40 Järvsö,
tel. 0561/402 14; korr. led. Harry Warner, Långg. 9, 821 00 Bollnäs, tel. 0278/
128 40; skattm. Olof Nygren, Backg. 32 H, 821 00 Bollnäs, tel. 0278/103 19

Föreningar:

Alfta SK, Tor-Gunnar Wolker, Ö Kyrkog. 24 B, 822 00 Alfta, tel. 0271/103 59
Bergvik, Alliance SK, Gustav Pettersson, Lynäs, 820 23 Bergvik, tel. 0270/449 61
Bollnäs SS, Kjell Eriksson, Holmsveden, 823 00 Kilafors, tel. 0270/210 75
Gnarp SK, Verner Norlin, Box 215, 820 77 Gnarp, tel. 0652/210 71
Hudiksvalls SK, Per Melin, Finntopsv. 3, 824 00 Hudiksvall, tel. 0650/105 33
Iggesunds SK, David Sundman, Centrlag. 13 A, 825 00 Iggesund, tel. 0650/205 43
Ljusdals SK, Thomas Centerström, Björkg. 4, 827 00 Ljusdal, tel. 0651/128 78
Söderhamns SS, Ynge Landin, Vågbro, 820 31 Norrala, tel. 0270/160 98

Jämtlands Schackförbund: Ordf. Hilding Svedberg, Taptogränd 16, 831 00 Öster-
sund, tel. 063/12 56 36, 12 91 00; korr. led. Kurt Hanning, Hamng. 11, 831 00 Ös-
tersund, tel. 063/11 67 03; skattm. Lennart Burman, Skolg. 31 C, 831 00 Öster-
sund, tel. 063/11 85 75.

Föreningar:

SK Östjämten, Henry Näselius, 840 75 Bispsfors, tel. 0696/302 63
Östersunds SS, Lennart Burman, Skolg. 31 C, 831 00 Östersund, tel. 063/11 85 75

Medelpads Schackförbund: Ordf. Valdemar Magné, Sleipners väg 10, 852 46
Sundsvall, tel. 060/11 78 11; korr. led. Leif Lindroos, Lundbov. 61, 852 46 Sunds-
vall, tel. 060/12 21 65; skattm. Lars Tågström, Dalgatan 33 B, 852 39 Sundsvall,
tel. 060/12 64 97.

Föreningar:

Fagervik SK, Sven Gunnar Olofsson, Timråhus J, 861 00 Fagervik, tel. 060/
57 41 41

Aluminium SK, Petrus Sörlin, Box 7924, 860 20 Njurunda, tel. 060/350 52
Sundsvall, Alliansens Schack -72, Einar Hammarström, Skolhusallén 1, 852 31 Sundsvall, tel. 060/11 78 54
Sundsvalls SK, Karl-Eric Vasman, Parkg. 21, 852 38 Sundsvall, tel. 060/11 68 44
Sundsvall SK Rockaden, Börje Pettersson, Vin- & Spritcentralen, 852 53 Sundsvall, tel. 060/15 77 80
Söråker SK, C G Johansson, Korsv. 7, 860 35 Söråker, tel. 060/401 86

Mälardalens Schackförbund: Ordf. Ingvar Karlsson, Eleonorag. 9, 633 43 Eskilstuna, tel. 016/13 10 68; korr. led. och skattm. Olov Carlberg, Box 2048, 700 02 Örebro, tel. 019/11 78 35, 11 78 90.

Föreningar:

Arboga SK, Leif Ivansson, Jädersväg 3, 732 00 Arboga, tel. 0589/147 41
Arboga, Medåkers SK, Nils Johansson, Box 9225, 732 00 Arboga, tel. 0589/113 94
Degerfors SS, Tore Pettersson, Degernäsg. 7, 693 00 Degerfors, tel. 0586/312 50
Ervalla SS, Kjell Johansson, Kungs Jan väg 15, 710 27 Dyltabruk, tel. 019/22 20 44
Eskilstuna, SK City, Karl Syrén, Nyforsg. 9 B, 632 25 Eskilstuna, tel. 016/14 55 76
Eskilstuna SK, Gunnar Carlberg, Bellmansg. 3 D, 632 30 Eskilstuna, tel. 016/11 77 03
Fellingsbro SK, Tage Skog, Frötuna, 710 41 Fellingsbro, tel. 0589/203 20
Gnesta SK, Sven Mähl, Söra, 150 10 Gnesta, tel. 0158/111 89
Hallstahammar SK, Dag Pettersson, Vegag. 5, 734 00 Hallstahammar, tel. 0220/108 21
Hallstahammar, Kroatiska fören. Schacksektion, Stanislav Midzic, Trädgårdsg. 8, 734 00 Hallstahammar, tel. 0220/153 42
Hälleforsnäs SK, Carl E Larsson, Edströmsv. 11, 640 30 Hälleforsnäs, tel. 0157/406 42
Katrineholms SK, Rune Gustafsson, Nävetorps torg 8, 641 00 Katrineholm, tel. 0150/103 89
K-H-Alliansen (Kumla SS-Hallsbergs SS), E-O Åsenlund, Box 459 B, 692 00 Kumla, tel. 019/785 53
Kungsörs SK, Holger Liljeberg, Drottningg. 26, 736 00 Kungsör, tel. 0227/111 75
Kolbäck, SK-48, Sixten Wallberg, Rosenlund, 730 40 Kolbäck, tel. 0220/409 20
Köpings SS, John Tillman, Bergslagsv. 6 A, 731 00 Köping, tel. 0221/116 88
Laxå SK, Ketil Wager, Oxhult 4, 695 00 Laxå, tel. 0584/111 16
Lindesberg, Linde SK, Olof Bergström, Bondskogsv. 60, 711 00 Lindesberg, tel. 0581/118 61, 104 12
Nyköpings ASK, Erland Eriksson, Runebergsg. 70, 611 00 Nyköping, tel. 0155/847 17
Oxelösunds ASK, Ivan Abrahamsson, Björntorpsv. 77, 613 00 Oxelösund, tel. 0155/327 06
Riddarhyttans SS, Bertil Olsson, Brinellv. 125, 773 00 Fagersta, tel. 0223/136 09
Sala SK, Sixten Nordin, Trädgårdsg. 23 D, 733 00 Sala, tel. 0224/118 53
Skinnskattebergs SK, Hugo Bogsten, Sotvredsv. 21, 770 30 Skinnskatteberg, tel. 0222/105 34
Skultuna SK, Stig Arvidsson, Hämplingev. 14, 730 50 Skultuna, tel. 021/701 35
Strängnäs SS, Ragnar Öberg, Kung Göstas väg 13, 152 00 Strängnäs, tel. 0152/114 25
Surahammars SK, Erik Eneroth, Torav. 5, 735 00 Surahammar, tel. 0220/303 89
Södertälje SS, Toni Engelbrescht, Gefingstigen 24, 151 60 Södertälje
Torshälla SK, Anis Orbe, Klosterg. 10, 644 00 Torshälla, tel. 016/554 94
Västerås ASK, Einar Pettersson, Svärdsliiljg. 6 B, 722 27 Västerås, tel. 021/14 12 92
Västerås Östra SK, Gunnar Ullenius, Sevallag. 5 C, 723 42 Västerås, tel. 021/11 46 13
Örebro SS, Olov Carlberg, Box 2048, 700 02 Örebro, tel. 019/11 78 35, 11 78 90

Norrbottnens Schackförbund: Ordf. Ove Attefall, Furuvägen 26, 953 00 Haparanda, tel. 0922/112 06; korr. led. Lennart Wuopio, Stationsg. 32, 953 00 Haparanda, tel. 0922/117 67; skattm. Magnus Usitalo, V. Esplanaden 52 B, 953 00 Haparanda, tel. 0922/117 46.

Föreningar:

Boden SK, Torsten Goldkuhl, Trädgårdsv. 8, 961 00 Boden, tel. 0921/123 68
Haparanda Schack-64, Ove Attefall, Furuvägen 26, 953 00 Haparanda, tel. 0922/112 06
Kiruna SK, Sigmund Rutström, Gruvv. 26, 981 00 Kiruna, tel. 0980/171 51
Korpilombolo ASS, Folke Gustavsson, 970 30 Korpilombolo, tel. 0977/102 77
Luleå SS, Eric Grönberg, Mjölkuddsvägen 111, 951 00 Luleå, tel. 0920/212 26
Malmbergets SK, Gunnar Harnesk, Masg. 18, 971 00 Malmberget, tel. 0970/214 97
Tärendö SS, Arne Lund, Box 74, 970 35 Tärendö, tel. 0978/203 26
Älvsbyn SK, Gustaf Eriksson, Lövg. 40, 942 00 Älvsbyn, tel. 0929/105 62

Roslagens Schackförbund: Ordf. Wilhelm Lindström, Sandg. 11 A, III, 761 00 Norrtälje, tel. 0176/179 79, 179 17; korr. led. Kjell Peterson, Götg. 14 B, 761 00 Norrtälje, tel. 0176/142 54; skattm. Nils Andersson, Rånäs 6143, 762 00 Rimbo, tel. 0175/610 98.

Föreningar:

Estuna SK, Curt Ohlsson, Pl 4001, 761 00 Norrtälje, tel. 0176/280 88
Faringe SK, Lennart Pettersson, Pl 327, 740 50 Alunda, tel. 0174/103 33
Häverödal SK, Karl Fahlström, Box 218, 763 02 Hallstavik 2, tel. 0175/207 22
Norrtälje, Gambit SS, Kjell Peterson, Götg. 14 B, 761 00 Norrtälje, tel. 0176/142 54
Norrtälje, Rurik SS, Bo Eriksson, Gökv. 3, 761 00 Norrtälje, tel. 0176/164 63
Norrtälje SK, Bertil Johansson, Lundmansg. 11 C, 761 00 Norrtälje, tel. 0176/122 36
Roslagsbro SK, Ingvar Karlsson, Pl 3180, 761 00 Norrtälje, tel. 0176/730 06
Roslags-Länna SK, Sten Engström, Svartnö, 760 17 Furusund, tel. 0176/800 58
Rånäs SK, Stig Davidsson, Idrottsv. 9 A, 762 00 Rimbo, tel. 0175/704 07
Syninge SK, Bengt Jansson, Vantunge, 760 35 Syninge, tel. 0175/601 58
Vallentuna SK, Sven Nyberg, Grana, 186 00 Vallentuna, tel. 0762/230 23
Vaddö SS, Roland Eklund, Pl 8640, 761 00 Norrtälje, tel. 0176/741 20
Öregrund SK, Albert Sandqvist, Box 563, 740 71 Öregrund, tel. 0173/302 43
Össeby SK, Bernt Broström, Björkv. 4, 180 40 Brottbys, tel. 0762/412 75

Skånes Schackförbund: Ordf. Yngve Anderberg, Nordmannav. 96, 223 75 Lund, tel. 046/12 27 88; korr. led. Ronny Rasmusson, Lokförareg. 13 A, 222 37 Lund, tel. 046/12 22 69; skattm. Bengt-Åke Ljungqvist, Tornfalksg. 28, 214 60 Malmö, tel. 040/92 76 15

Malmö Schackförbund: Ordf. Bertil Olsson, Palmg. 2, 214 34 Malmö, tel. 040/18 00 00 (9—16).

Föreningar:

Arlövs SK, Bertil Olofsson, Grönv. 11 C, 232 00 Arlöv, tel. 040/43 11 44
Dösjebro SK, Knut Andersson, Henkelstorp 1, 240 23 Dösjebro, tel. 046/77 16 55
Eslöv SK, Ture Lundahl, Fridasrov. 7, 241 00 Eslöv, tel. 0413/142 81
Hörby SK, Anders Persson, Slagtorfta, 242 00 Hörby
Kävlinge, SS Springaren, Herluf Pedersen, Rådmansg. 2 B, 244 00 Kävlinge, tel. 046/73 38 53
Lunds ASK, Carl-Eric Erlandsson, Sparta D:349, 222 63 Lund, tel. 046/14 97 49
Lunds SK, Gösta Kroon, Husmansv. 48, 222 38 Lund, tel. 046/12 64 62
Lund, Synskadades SK, Hans Hansson, Värvädersv. 4 G, 222 27 Lund, tel. 046/14 47 04
Malmö AS, Richard Larsson, Bang. 1 H, 214 26 Malmö, tel. 040/882 20

Malmö, Finska Föreningen SK, Pekka Suonpää, Jörgen Kocksg. 3, nr 615, 211 20 Malmö
Malmö, Kirsebergs SK, Bengt-Åke Ljungqvist, Tornfalksg. 28, 214 60 Malmö, tel. 040/92 76 15
Malmö, Kockum SK, Yngve Johansson, Stadiong. 61 B, 217 62 Malmö, tel. 040/96 71 69
Malmö, Limhamns SK, Arne Bjuhr, Abbotsg. 18, 216 22 Malmö, tel. 040/15 92 87
Malmö, Lokstationens IK, Ervin Jangtun, Jacob Pers Väg 23, 232 00 Arlöv, tel. 040/43 21 73
Malmö SS, Egon Kjellberg, Falkmansv. 7 A, 217 62 Malmö, tel. 040/893 69
Malmö, Postens SK, Gunnar Svensson, Branteviksg. 14 E, 214 41 Malmö, tel. 040/378 13
Malmö, Rörsköskolans SK, Bengt Brahed, Bågeg. 34, 212 28 Malmö, tel. 040/18 33 85
Malmö, Skånes Synskadade SK, Hugo Sandkvist, Börringeg. 3 A, 217 72 Malmö, tel. 040/696 38
Malmö, SK Springaren, Elvir Ekstrand, Ribevägen 8 C, 217 46 Malmö, tel. 040/623 58
Malmö, Tullens SK, Arne Olsson, Kronetorpsg. 72 C, 212 27 Malmö, tel. 040/93 70 86
Skanör-Falsterbo SK, Björn Dillner, Örnvägen 22, 230 10 Skanör, tel. 040/47 14 51
Skurups SK, Sven Lerstorp, Tegelg. 12, 274 00 Skurup, tel. 0411/403 18
Solhedens SK, Göran Schönhult, Ståtorpsg. 34, 231 00 Trelleborg, tel. 0410/159 26
Ystads SS, Hans Olsson, Kapellg. 2, 271 00 Ystad, tel. 0411/119 41
Österlens SK, Per Olof Höllfors, Lillevångsg. 6, 272 00 Simrishamn, tel. 0414/121 86

Nordskånes Schackförbund: Ordf. Owe Håkansson, Pl 9018, 281 00 Hässleholm, tel. 0451/161 30; korr. led. Rolf Eriksson, Ekbacken 4, 290 37 Arkelstorp, tel. 044/913 06; skattm. Berne Lundberg, Vannebergaa 3603, 280 13 Vinslöv, tel. 044/814 34.

Föreningar:

Bromölla SK, Gunnar Österberg, Kronoparksv. 57, 295 00 Bromölla, tel. 0456/282 25
Finja SK, Edvin Adersjö, Pansarg. 7, 280 15 Finja, tel. 0451/162 85
Glimåkra SK, Erik Larsson, Marknadsv. 13, 280 64 Glimåkra, tel. 044/426 02
Hässleholms SK, Åke Nordström, Rågängen 17 A, 281 00 Hässleholm, tel. 0451/124 48
Hörja SK, Tage Ljungbeck, Lilleby, 280 16 Hörja, tel. 045/540 18
Knislinge SK, Tomas Lennartsson, Balders väg 1, 280 61 Knislinge, tel. 044/606 75
Kristianstads SK, Rolf Rooth, Albog. 42, 291 38 Kristianstad, tel. 044/12 11 26
Lönsboda SK, Olle Jönsson, Pl 436, 280 70 Lönsboda, tel. 0479/201 35
Markaryds SK, Göran Carlson, Kungsg. 29 C, 285 00 Markaryd, tel. 0433/124 16
Näsums SK, Edvin Larsson, Västanå kvarn, Pl 4, 290 40 Näsum, tel. 0456/240 27
Oppmanna-Vånga SK, Rolf Eriksson, Ekbacken 4, 290 37 Arkelstorp, tel. 044/913 06
Osby SK, Bengt Wrighed, V Storg. 30, 283 00 Osby, tel. 0479/100 76
Vanneberga SK, Lennart Ekström, Rågängen 12 G, 281 00 Hässleholm, tel. 0451/158 14
Vittsjö SK, Peter Briem, Box 146, 280 22 Vittsjö, tel. 0451/228 64
Åhus SK, Jan Hörberg, Järnvägsg. 9 A, 290 20 Åhus, tel. 044/24 21 98
Älmhults SK, Rickard Gustavsson, Norra gamla vägen 15, 343 00 Älmhult, tel. 0476/119 35

Nordvästra Skånes Schackförbund: Ordf. Sven Kjellander, Ling. 12, 252 60 Helsingborg, tel. 042/29 67 15; korr. led. Karl-Erik Olson, Mell. Stenbocksgatan 33 B,

252 37 Helsingborg, tel. 042/11 11 78; skattm. Arne Åkerblom, Långarödsv. 54 D, 263 00 Höganäs, tel. 042/411 45.

Föreningar:

AGA Schack, Gunnar Carlsson, Kristinelundsg. 13, 252 30 Helsingborg, tel. 042/11 40 14
Bjuvs SS, Gösta Persson, Norra Ringg. 3 A, 267 00 Bjuv, tel. 042/785 51
Helsingborgs ASK, Einar Wennick, Kommissg. 4, 252 45 Helsingborg, tel. 042/13 87 97
Helsingborgs SS, Carl-Åke Bergström, Viktorshögsv. 23, 260 14 Glumslöv
Hjärnarps SK, David Pahlsson, 260 84 Hjärnarp, tel. 0431/541 24
Höganäs SK, Alf Pettersson, Storg. 50, 263 00 Höganäs, tel. 042/414 18
Klippans SK, Bertil Andersson, Villagatan 7, 260 73 Östra Ljungby, tel. 0435/215 01
Kvidinge SS, Lennart Levander, Elinedal, 260 60 Kvidinge, tel. 042/520 75
Landskrona SK, Agne Johnsson, Karlslundsv. 2 A, 261 42 Landskrona, tel. 0418/175 63
Perstorps SK, Bengt Göran Beckman, Järnvägsg. 25 B, 284 00 Perstorp, tel. 0435/386 00 (arb)
Skromberg ASS, Emil Flink, Hotellg. 5 B, 267 00 Bjuv, tel. 042/700 17
Vegeholms SK, N E Ahlbin, Vålinge 141, 262 00 Ängelholm, tel. 042/692 27
Åstorps SS, John Persson, Västerg. 29, 265 00 Åstorp, tel. 042/513 08
Ängelholms SS, Peter Dalling, Sandvångsg. 5, 262 00 Ängelholm, tel. 0431/114 76

Smålands Schackförbund: Ordf. Lennart Schneider, Karbing. 16, 552 44 Jönköping, tel. 036/12 30 56; korr. led. Carl Sköld, Box 5, 571 00 Nässjö, tel. 0380/169 28; skattm. Algot Strandberg, Erik Dahlbergsg. 7, 552 64 Jönköping, tel. 036/12 62 94.

Föreningar:

Aneby SK, Axel Karlsson, Konserthusg. 9 B, 570 40 Aneby, tel. 0380/407 22
Eksjö SK, Håkan Åkqvist, Villag. 27, 575 00 Eksjö, tel. 0381/137 79
Gislaveds SK, Lennart Toll, Norra Storg. 49, 332 00 Gislaved, tel. 0371/129 05
Hultsfred SK, Lars Göran Kronsell, Storg. 44, 577 00 Hultsfred, tel. 0495/115 25
Huskvarna ASK, Yngve Svensson, Götångsv. 5, 561 00 Huskvarna, tel. 036/13 32 65
Jönköpings SS, Torsten Karlsson, Braheg. 20 A, 552 56 Jönköping, tel. 036/11 34 15
Kulltorp SK, John Hagström, Götgatan 13, fack 7, 330 33 Hillerstorp, tel. 0370/224 02
Landsbro SK, Anders Kvarnemo, Nygatan 9, 570 12 Landsbro, tel. 0383/606 06
Locknevi SK, Nils Granström, Vrångfall, 598 00 Vimmerby, tel. 0495/710 36
Marieholm SK, Bent Prien, Marieholm, 330 33 Hillerstorp, tel. 0370/930 27
Målilla SK, Uno Malmborg, Vetlandav. 80, 570 82 Målilla, tel. 0495/204 38
Mönsterås SK, Bertil Lindström, Vällö, 383 00 Mönsterås, tel. 0499/420 27
Njudungs SK, Knut Andersson, Kullg. 3, 570 15 Holsbybrunn, tel. 0383/501 27
Norrahammars SS, Lennart Andersson, Gökstigen 9, 560 20 Norrahammar, tel. 036/615 39
Nässjö SK, Erling Eldelius, Brinellg. 40, 571 00 Nässjö, tel. 0380/169 56
Oskarshamns SS, Inge Lindh, Furuv. 12 E, 572 00 Oskarshamn, tel. 0491/137 46
Skillingaryds SS, Gustav Sjölin, Brunng. 27, 560 10 Skillingaryd, tel. 0370/703 03
Sävsjö SS, Bo Karlsson, V Parkg. 9, 576 00 Sävsjö, tel. 0382/112 55
Tranås SS, Lennart Gustafsson, Månstensv. 25 I, 573 00 Tranås, tel. 0140/117 27
Vaggeryd SK, Stig Gustafsson, Narvav. 21, 560 12 Vaggeryd, tel. 0393/106 38
Värnamo SS, Erik Zingmark, Kolonig. 13, 331 00 Värnamo, tel. 0370/135 52
Västerviks ASK, Andris Zembachs, Östersjövägen 78 S, 593 00 Västervik, tel. 0490/141 54 eller arb 133 20
Österkorsberga SK, Ingvar Fritz, Box 161, 570 10 Österkorsberga, tel. 0383/204 16

Södra Smålands Schackförbund: Ordf. Ivar Norbeck, Byvägen 20, 360 71 Nottebäck, tel. 0474/401 10; korr. led. Sture Johansson, Box 163, 382 00 Nybro, tel. 0481/110 55; skattm. Ulf Hedvall, N Ringv. 12, 360 52 Kosta, tel. 0478/505 58.

Föreningar:

Alvesta SS, Josef Vilmén, Box 57, 342 00 Alvesta, tel. 0472/106 88
Emmaboda SS, Bernt Elgán, Ringv. 11, 360 60 Vissefjärda, tel. 0471/205 71
Kalmar SK, Jarl Ingves, Harbyv. 2, 380 20 Ljungbyholm, tel. 0480/301 31
Kosta SK, José Patron, Pl 468, 360 52 Kosta, tel. 0478/506 71
Lessebo SK, Birger Elm, Linnév 6, 360 50 Lessebo, tel. 0478/105 31
Ljungby SK, Egon Nilsson, Bolmstadv. 10, 341 00 Ljungby, tel. 0372/143 31
Mistelås SK, Eric Svensk, Villarp, 330 17 Rydaholm, tel. 0472/210 50
Moheda SK, Karl-Erik Norrby, Granv. 3, 340 36 Moheda, tel. 0472/703 90
Nybro SS, David Carlsson, Glasbruksg. 16, 382 00 Nybro, tel. 0481/126 83
Rydaholms SK, Arne Svensson, Järnvägsg. 14, 330 17 Rydaholm, tel. 0472/206 12
Uppvidinge SK, Alf Isaxon, Pl 384, 360 70 Åseda, tel. 0474/180 30
Uråsa SK, Torsten Petersson, Sjölyckorna, 360 14 Väckelsång, tel. 0470/320 24
Vislanda SK, Bertil Svensson, Skörda, 340 30 Vislanda, tel. 0472/300 83
Växjö SK, Christer Knutsson, Pl 1835, 355 90 Växjö, tel. 0470/651 93

Stockholms Schackförbund: Ordf. Rolf Littorin, Drottningg. 6 II, 111 51 Stockholm, tel. 08/23 14 55; korr. led. Thord Utterman, Syringsgränd 5, 126 57 Hägersten, tel. 08/46 29 84; skattm. Sture Hedberg, Humbleg. 28 B V, 172 39 Sundbyberg, tel. 08/28 72 54.

Föreningar:

Alliansen SK, Arne Jansson, Lillsjöv. 64, 161 35 Bromma, tel. 08/26 96 50
Bollmora SK, Micael Svensson, Mellanbergsv. 31, 135 00 Tyresö, tel. 08/712 34 78
Botkyrka SS, Roy Jonasson, Domarebacken 26, 145 57 Norsberg, tel. 0753/700 55
Danderyd, SK, Göran Kjellberg, Kronov. 7, 182 74 Stocksvand, tel. 08/755 67 29
Enskede Pjäsen SK, Thord Utterman, Syringsgränd 5, 126 57 Hägersten, tel. 08/46 29 84
Fagersjö SK, Tommy Larsson, Gräsandsv. 23, 123 49 Farsta, tel. 08/64 86 30
Farsta SK, Leif Johansson, Lingv. 223, 123 59 Farsta
Haninge SS, Folke Hagström, Gränsv. 6 III, 137 00 Västerhaninge, tel. 0750/217 73
Helenelunds SK, Mats Ohlin, Pilv. 46 I, 191 42 Sollentuna, tel. 08/96 09 29
Hägersten SK, Bengt Gothnier, Storholmsbackarna 30, 127 43 Skärholmen, tel. 08/710 32 22
Hässelby SK, Kjell Widlert, Carl Bondes väg 63, 162 41 Vällingby, tel. 08/38 11 93
Jakobsbergs SS, Tord Åkerblom, Snapphanev. 172, 175 34 Järfälla, tel. 0758/143 26
Judaica SK, Lennart Robinsson, Nybrog. 19, (Judiska Center), 114 39 Stockholm
Kallhäll SK, Sven Åke Vedén, Legendv. 21, 175 70 Järfälla, tel. 0758/351 99
Kristallen SK, Uno Karlsson, Ljuskärsv. 46, 133 00 Saltsjöbaden, tel. 08/717 66 25
Lidingö SK, Thomas Köhler, Källängsv. 17, 181 43 Lidingö, tel. 08/765 21 63
Musikklassernas SK, Lars Ljungman, Stövarg. 32, 124 41 Bandhagen, tel. 08/86 58 33
Märsta SK, Olle Johansson, Sätunav. 1 VI, 195 00 Märsta
Nynäshamns SK, Kurt Andersson, Heimdalsv. 13, 149 00 Nynäshamn, tel. 0752/140 87
Passanten, SK, Jan Wennerström, Mercurius v. 11 B, 141 44 Huddinge, tel. 08/711 34 60
Ringvägens SK, Lennart Lundgren, Ymsenv. 13 nb, 121 42 Johanneshov, tel. 08/91 27 05

SK Rockaden, Christer Johansson, Vädurens gata 221, 136 63 Handen, tel. 08/777 99 21

SK SASS, Bertil Ström, Molkomsbacken 39, 123 47 Farsta, tel. 08/94 56 97
SK 27-Kamraterna, Rune Strand, Sigfridsv. 19, 126 50 Hägersten, tel. 08/19 36 15
SJ-Enesste SK, Paul Karlsson, Vibyholmsv. 2, 125 42 Älvsjö, tel. 08/47 45 13
Sollentuna SK, K Eriksson, Sollentunav. 257, 191 50 Sollentuna, tel. 08/35 15 65
Solna SS, Gunnar Roskvist, Box 3057, 171 03 Solna 3, tel. 08/82 77 13
Stockholms SS, Caj Thuring, Stråkv. 2, 171 38 Solna, tel. 08/27 41 61
Stockholms Södra SS, Lars Molin, Bredängsallé 4, 127 32 Skärholmen, tel. 08/88 80 41
Tornet -68, Gunnar Andersson, Säterbacken 14, 142 00 Trångsund, tel. 08/771 43 25
Täby SK, Lars Östlin, Domherrev. 15, 183 51 Täby, tel. 08/756 24 08
Upplands Väsby SS, Harry Johansson, Karlbergsv. 8, 194 00 Upplands-Väsby, tel. 0760/312 31
Wasa SK, Göran Fagerström, Malmv. 22 B, 191 47 Sollentuna, tel. 08/35 89 72
Waxholm SK, C G Nilsson, Brännudsv. 7, 185 00 Vaxholm
Vällingby SS, Elias Larsson, Mov. 3, 163 60 Spånga, tel. 08/36 85 12
Åkersberga SK, Ernst Strömme, Stekelv. 15, 184 00 Åkersberga, tel. 0764/606 28
Östra Solberga SK, Per-Olov Eriksson, Sandalmakarbacken 11, 126 39 Hägersten, tel. 08/19 20 92

Upplands Schackförbund: Ordf. Sven Litsfeldt, Vällinge, 190 61 Grillby, tel. 0171/741 01; korr. led. Torsten Mellgren, Blodstensv. 26, 752 44 Uppsala, tel. 018/13 10 13; skattm. Per Wahlund, Börjeg. 40, 752 29 Uppsala, tel. 018/13 35 52.

Föreningar:

Enköping SK-33, Anders Lundquist, Kabelg. 2, 199 00 Enköping, tel. 0171/312 13
Fjärdhundra SK, Birger Flink, Stora vägen 5, 190 70 Fjärdhundra, tel. 0171/911 74
Heby SS, Sven-Erik Andersson, Mossboda, 740 40 Heby, tel. 0224/920 54
Knivsta SK, Lars Pettersson, Box 48, 741 00 Knivsta, tel. 018/38 04 33
Storvreta SK, Rune Carlsson, Hasselv. 28, 754 60 Uppsala, tel. 018/36 62 98
Tierps SS, Einar Berlin, Idrottsv. 9, 815 00 Tierp, tel. 0293/104 67
Uppsala Akadem. SK, Sture Olsson, Djäkneg. 45, 754 23 Uppsala, tel. 018/10 97 40
Upsala ASS, Per Wahlund, Börjeg. 40, 752 29 Uppsala, tel. 018/13 35 52
Uppsala, SJ-Kamraterna, S-O Hallander, Byggmästareg. 9 B, 754 35 Uppsala, tel. 018/25 45 43
Uppsala, V-Dala Schackpolare, Kjell Waara, Djäkneg. 9:611, 754 23 Uppsala, tel. 018/12 19 11
Uppsala, Värmlands nations SK, Krister Hedlund, Tegnerg. 25 B, 753 26 Uppsala, tel. 018/12 08 99

Värmlands Schackförbund: Ordf. Wiktor Svensson, Björkv. 31, 661 00 Säffle, tel. 0533/109 71; korr. led. Einar Ericsson, Drottningv. 17, 691 00 Karlskoga, tel. 0586/302 38; skattm. Eibert Ögren, Jonsbolsv. 25, 663 00 Skoghäll, tel. 054/285 95.

Föreningar:

Arvika SK, Martin J:son Marte, Videv. 8, 671 00 Arvika, tel. 0570/118 86
Forshaga SK, Arvid Åhrén, Grossbolsg. 2 B, 660 90 Forshaga, tel. 054/718 08
Karlskoga SK, Einar Ericsson, Drottningv. 17, 691 00 Karlskoga, tel. 0586/302 38
Karlstads ASS, John Agesand, Hemvägen 17 D, 653 45 Karlstad, tel. 054/18 60 30
Lys IK, Lars Erik Larsson, Pl 169, 680 18 Lysvik, tel. 0565/801 86
Munkfors ASS, Bengt Lundberg, Box 28, 684 01 Munkfors 1, tel. 0563/516 40
Schack 51, Carl-Eric Carlsson, Skolg. 11, 691 00 Karlskoga, tel. 0586/367 82
Skoghalls SK, Axel Karlsson, Åsvägen 5, 663 00 Skoghäll, tel. 054/274 93

Slottsbrons SK, Gunnar Andersson, Värmlandsg. 12, 664 00 Grums, tel. 0555/110 83
Sunne SS, Carl-Åke Dahlquist, Box 93, 686 00 Sunne, tel. 0565/121 95
Säfte SK, Uno Kjellin, Finnerud 4143, 660 30 Värmlands Nysäter, tel. 0533/530 26
Torsby SK, Sture Arnesson, Tingshusg. 14 A, 685 00 Torsby, tel. 0560/124 52
Årjängs SK, Paul Persson, Årmans väg 12, 672 00 Årjäng, tel. 0573/102 70

Norra Västerbottens Schackförbund: Ordf. Tore Johansson, Pl 162, 930 31 Klemensnäs, tel. 0910/301 90; korr. led. Harry Hedlund, Rosgatan 50 F, 931 00 Skellefteå, tel. 0910/755 62; skattm. Kurt Lindström, Matrosg. 6, 932 00 Skelleftehamn, tel. 0910/318 62.

Föreningar:

Bonden SK, Bertil Lundqvist, Pl 4771, 930 44 Kåge, tel. 0910/270 31
Clemensnäs SK, Arne Stenlund, Pl 18, 930 31 Klemensnäs, tel. 0910/307 6 6
Kristinebergs SK, Christer Granström, Aspliden, 920 40 Kristineberg, tel. 0953/202 92
Lövångers SK, Torgny Jonsson, Box 5, 930 10 Lövånger, tel. 0913/102 26
Skelleftehamn, Remis SK, Karl O Hedlund, Box 750, 932 00 Skelleftehamn, tel. 0910/315 59
Skellefteå SK, Fack 184, Bertil Eriksson, Nyg. 117, 931 00 Skellefteå, tel. 0910/318 61.

Södra Västerbottens Schackförbund: Ordf. Sulo Kristoffersson, Geografigränd 2 G, 902 40 Umeå, tel. 090/19 29 87; korr. led. och skattm. Gösta Nilsson, Tranbärsv. 8 D, 902 52 Umeå, tel. 090/12 26 28; sekr. Rune Sandström, Korpralsv. 3, 902 53 Umeå, tel. 090/12 31 12.

Föreningar:

Umeå, SK Rockaden, Rune Österlöf, Storg. 54, 902 44 Umeå, tel. 090/12 19 04

Västergötlands Schackförbund: Ordf. Håkan Olsson, Dalbergsv. 13, 441 00 Alingsås, tel. 0322/136 80; korr. led. Jean Mörby, Bollg. 6 A, 531 00 Lidköping, tel. 0510/225 40; skattm. Torsten Lindberg, Box 11, 460 12 Prässebo, tel. 0520/800 72. Postgiro 7 19 85-6

Ungdomskommittén: Ordf. Rune Emanuelsson, Skogshyddeg. 22, 502 34 Borås, tel. 033/13 22 93; sekr. Jean Mörby (se ovan); kassör Gunnar Carlsson, Torgilsg. 21 B, 502 41 Borås. Postgiro 86 62 37-1

Föreningar:

Alingsås SS, Jan-Åke Olsson, Dahlbergsv. 13, 441 00 Alingsås, tel. 0322/136 80
Bollebygd SK, Jan Andersson, Pl 690, 510 35 Bollebygd, tel. 033/855 42
Borås, SK Fenix, Stig Pettersson, Rydalsg. 16, 502 63 Borås, tel. 033/13 10 72
Borås, SK Fischer, Ingrid Olausson, Långhemsg. 33, 502 50 Borås, tel. 033/18 57 18
Borås, SK Springaren, Olof Eliasson, Trandaredsg. 43 C, 502 50 Borås, tel. 033/13 06 24
Borås SS, Rune Emanuelsson, Skogshyddeg. 22, 502 34 Borås, tel. 033/13 22 93
Borås, SK Sture, Christina Uppström, Nelsonsg. 8, 502 43 Borås, tel. 033/13 26 71
Bråmhult SK, Tage Josefsson, Flåderg. 9, 510 54 Bråmhult, tel. 033/482 59
Falköpings SS, Arne Berglund, Forsg. 7, 521 00 Falköping, tel. 0515/149 92
Floby SS, Nils-Olov Sundberg, Änglagårdsv. 3, 520 40 Floby, tel. 0515/413 48
Fristad SK, Rolf Svensson, Granvägen 1, 510 47 Fristad, tel. 033/613 56

Fritsla SS, Rolf Emterhag, Pl 3305, 510 20 Fritsla, tel. 0320/703 91
Grästorp SS, Conny Källvik, N:a Björke, 460 50 Grästorp
Herrljunga SS, Ingvar Lundbäck, Vinhelg., 524 00 Herrljunga, tel. 0513/108 19
Hjo SK, Ingemar Bäck, Ekorrstigen 1, 544 00 Hjo, tel. 0503/116 98
Hova SK, Sture Gustafsson, Finnströmsv. 7, 540 70 Hova, tel. 0506/304 92
Kinna SK, Jan-Åke Lennartsson, Lärkg. 2 A, 511 00 Kinna, tel. 0320/117 78
Kinnevad SK, Rune Lennartsson, Pl 1124, Hallagården, 521 00 Falköping, tel. 0515/334 86
Kymbo SK, Gösta Svensson, Moarp, Folkabo, 522 00 Tidaholm, tel. 0502/410 88
Lidköpings SS, Jean Mörby, Bollg. 6 A, 531 00 Lidköping, tel. 0510/225 40
Lilla Edet SS, Torsten Lindberg, Box 11, 460 12 Prässebo, tel. 0520/800 72
Ljung, Annelunds SK, Lars Karlsson, Hejdene, 520 30 Ljung, tel. 0513/502 61
Lundsbrunn SK, Arne Johansson, Hökaberg, 533 00 Götene, tel. 0511/572 36
Mariestad, Schack -47, Ulf Strand, Mariag. 22, 542 00 Mariestad, tel. 0501/140 49
Skara SS, Gunnar Nättorp, Drabantg. 3, 532 00 Skara, tel. 0511/130 24
Skövde SS, Erik Persson, Österg. 45 A, 541 00 Skövde, tel. 0500/167 59
Sollebrunns SS, Anneli Nylén, Box 262, 460 30 Sollebrunn, tel. 0322/406 08
Stenstorp, SK Rockaden, Göran Lindelöv, Centrumhuset, 520 50 Stenstorp, tel. 0500/504 04
Strömstad SK, Henrik Ålund, Korpeg. 19 C, 452 00 Strömstad, tel. 0526/110 85
Tanum SS, Sven Svensson, Tunhem, 450 80 Tanumshede, tel. 0525/203 19
Tibro SK, Jan Årebo, Katrinebergsg. 6, 543 00 Tibro, tel. 0504/128 01
Tidaholm SS, Harry Persson, Sägatorpsv. 7, 522 00 Tidaholm, tel. 0502/112 60
Trollhättan, SK Kamraterna, Åke Jacobsson, Hullsjög. 3, 461 00 Trollhättan, tel. 0520/164 11
Uddebo SK, Jörgen Svenningsson, Box 65, 510 82 Uddebo, tel. 0325/272 01
Uddevalla SS, Åke Johansson, Tjärhovsg. 18 C, 451 00 Uddevalla, tel. 0522/116 75
Ulricehamn SK, Jean Svensson, Storgatan 16, 523 00 Ulricehamn, tel. 0321/126 13
Vara SS, Olle Eriksson, Tomten, 534 00 Vara, tel. 0512/113 77
Vänersborg SS, Nils Eliasson, Kompassg. 4, 462 00 Vänersborg, tel. 0521/169 75

Norra Ångermanlands Schackförbund: Ordf. Hilding Westin, Box 562, 890 21 Domsjöverken, tel. 0660/121 92; vice ordf. och korr. led. Fridolf Nilsson, Sth B 2, 890 23 Själevad, tel. 0660/521 84; sekr. Birger Jonsson, Mellanvägen 10, 892 00 Domsjöverken, tel. 0660/523 79; skattm. Johan Sundin, Sörtjärn, 890 10 Bjästa, tel. 0660/304 35.

Föreningar:

Domsjö SK, Fridolf Nilsson, Sth B 2, 890 23 Själevad, tel. 0660/521 84
Gideå/Björna SK, Bertil Tjärnström, Fack 93, 890 51 Långviksmon, tel. 0662/300 84
Örnsköldsvik, Alliansen SK (samma korr. led. som Domsjö SK)
Örnsköldsvik, SK Rockaden, Lennart Ohlsson, Pl 5356, 890 30 Högländssjön, tel. 0660/165 53

Södra Ångermanlands Schackförbund: Ordf. Lars-Erik Wiik, Box 445, 870 47 Dynäs, tel. 0612/266 44; korr. led. Birger Melander, Radhusv. 9, 872 00 Kramfors, tel. 0612/107 31; skattm. Stig Fagerström, Pl 6109, 880 20 Långsele, tel. 0620/210 45.

Föreningar:

Härnösands SS, Axel Melander, Rönng. 25, 871 00 Härnösand, tel. 0611/153 35
Kramfors, SK Kramm, Harald Johnson, Kungsg. 12 B, 872 00 Kramfors, tel. 0612/109 99
Långsele SK, Allan Johansson, Köpmansg. 3 A, 880 20 Långsele, tel. 0620/211 18
Nylands SK, Lars Gerdin, Borgarg. 12, 870 52 Nyland, tel. 0612/225 70, 225 61
Sollefteå SS, Bertil Lundgren, Önstavägen 6, 881 00 Sollefteå, tel. 0620/116 47

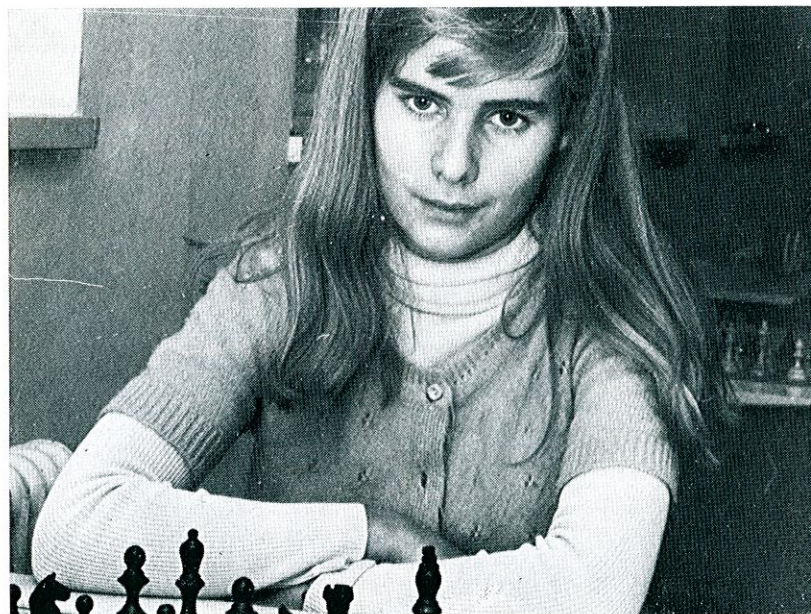
Östergötlands Schacksällskap: Ordf. Sören Björnlert, Nya Timmeröv. 22 B, 590 10 Boxholm, tel. 0142/516 69; korr led. och skattm. Sivert Sjögren, Orrvägen 5, 590 10 Boxholm, tel. 0142/518 80

Föreningar:

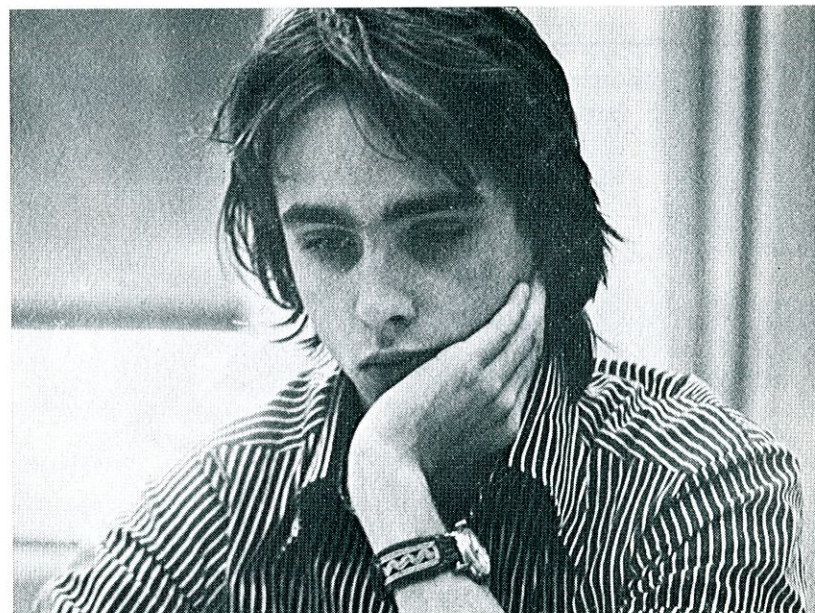
Borensberg SK, Billy Wretlund, Hällaplan 2, 590 30 Borensberg
Boxholm SK, Sören Björnlert, adress ovan
Finspång SK, Hans Liljeberg, N Storängsv. 40 A, 612 00 Finspång, tel. 0122/143 11
Finspång, SK Liarna, Krister Karlsson, Regnav. 6, 612 00 Finspång, tel. 0122/721 75
Gusum SK, Rune Carlsson, Vallonvägen 4, 610 40 Gusum
Linköpings ASS, Hasse Persson, Rydsvägen 24 B, 582 48 Linköping
Linköping, SK Kamraterna, Sture Carlsson, Rydsv. 406 B, 582 48 Linköping, tel 013/13 14 72
Motala SS, Karl-Gustav Bergvall, Bråstorpsv. 25, tel. 0141/174 08
Norrköping, Schack -08 N.K.F., Sandg. 10, 602 21 Norrköping, tel. 011/13 93 44
Norrköping, Kneippbaden SK, Björn Tjornefjell, Raving. 41, 603 58 Norrköping, tel. 011/18 08 40
Norrköping, Goodyear IF, Allti Palmu, Holmsv. 8, 616 00 Åby, tel. 011/608 49
Norrköping SS, Hans Pettersson, Bergslagsg. 32, 602 17 Norköping, tel. 011/10 21 07
Skänninge, SS Allians, Sixten Kennerud, Stora Vallg. 16, 596 00 Skänninge, tel. 0142/405 37
Skärblackska SK, Gustav Gejskog, Bolagsv. 13, 617 00 Skärblackska, tel. 011/570 13
Valdemarsvik SK, Folke Lundqvist, Trädgårdsg. 6 A, 615 00 Valdemarsvik, tel. 0123/112 41
Åtvidabergs SK, Tarmo Elken, Källgatan 6 A, 597 00 Åtvidaberg



Konstanty Kaiszauri, Stockholm, överlägsen segrare i en av mästarclassgrupperna i Bollnäs.



Susanne Oizon, Stockholm, juniormästarinna 1973. (Foto Hans Svedbark.)



Casper Carleson, Djursholm, juniormästare 1973. (Foto Hans Svedbark.)

VÄRLDSSCHACKFÖRBUNDETS SPEL- OCH TÄVLINGSREGLER

FÖRSTA DELEN

Allmänna regler

§ 1. Inledning

Schack spelas mellan två motståndare på ett kvadratisk bräde ("schackbräde") genom förflyttning av pjäser.

§ 2. Schackbrädet

1. Schackbrädet består av 64 lika stora kvadratiske rutor, omväxlande ljusa (de "vita" rutorna) och mörka (de "svarta" rutorna).
2. Schackbrädet placeras mellan spelarna på sådant sätt att hörnrutan till höger om varje spelare är vit.
3. De åtta följderna av rutor, som löpa från den kant av schackbrädet, vilken är närmast den ene spelaren, till den, som är närmast den andre spelaren, kallas "linjer".
4. De åtta följderna av rutor, som löpa från ena kanten av schackbrädet till den andra i rät vinkel mot linjerna, kallas "rader".
5. Följderna av likafärgade rutor, som beröra varandra med hörnen, kallas "diagonaler".

§ 3. Pjäserna och deras utgångsställning

Vid början av spelet förfogar den ene spelaren över sexton ljusa pjäser (de "vita" pjäserna), den andra över sexton mörka pjäser (de "svarta" pjäserna).

Dessa pjäser äro följande:

En vit kung	vanligen betecknad med
En vit dam	vanligen betecknad med
Två vita torn	vanligen betecknade med
Två vita löpare	vanligen betecknade med
Två vita springare	vanligen betecknade med
Åtta vita bönder	vanligen betecknade med
En svart kung	vanligen betecknad med
En svart dam	vanligen betecknad med
Två svarta torn	vanligen betecknade med
Två svarta löpare	vanligen betecknade med
Två svarta springare	vanligen betecknade med
Åtta svarta bönder	vanligen betecknade med

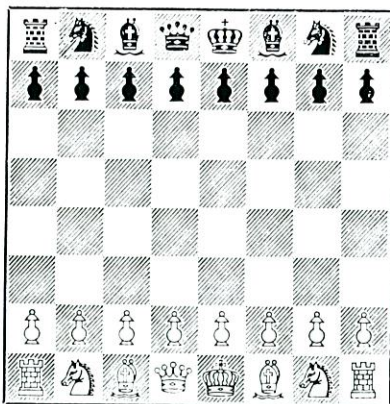


Göran Rörvall, Ludvika, får priser av Jean Mörby, Lidköping, efter segern i JVM-kvalet 1973.



Laget från Arjängs grundskola, allsvenska skolmästare i C-gruppen 1973.

Pjäsernas ursprungliga uppställning på schackbrädet är följande:



§ 4. Spelföringen

1. De båda spelarna skola omväxlande göra ett drag åt gången. Det tillkommer den spelare, som har de vita pjäserna, att börja partiet.
2. Man säger, att en spelare är vid draget, när det är hans tur att spela.

§ 5. Begreppet drag i allmänhet

- 1 Med undantag för rockaden (§ 6) består ett drag i förflyttning av en pjäs från en ruta till en annan, vilken senare måste vara fri eller besatt med en av motståndarens pjäser.
2. Ingen pjäs, utom tornet vid utförandet av rockaden och springaren (§ 6), kan passera över en ruta, som är upptagen av en annan pjäs.
3. En pjäs, som flyttas till en ruta besatt av en fientlig pjäs, tager ("slår") i samma drag denna pjäs, vilken genast måste avlägsnas från schackbrädet av samma spelare, som tagit den. Angående slag "en passant" se § 6.

§ 6. Pjäsernas gång

Kungen

Med undantag för rockaden förflyttar sig kungen från den ruta, där den befinner sig, till en angränsande ruta, som icke är hotad av en fientlig pjäs.

Rockad är en förflyttning av kungen och ett av tornen. Den räknas som ett enda drag (av kungen) och utföres exakt på följande sätt:

Kungen lämnar sitt utgångsfält för att på samma rad besätta endera av de båda närmaste rutorna av samma färg; därefter flyttas det torn, mot vilket kungen rört sig, över honom och placeras på det fält han passerat.

Rockad är definitivt omöjlig, om kungen tidigare flyttats. Rockad är ävenledes definitivt omöjlig med ett torn, som tidigare flyttats.

Rockad är tillfälligt förhindrad:

- a) om kungens utgångsruta eller den, som han måste överskrida, eller den, som han skall besätta, är hotad av en fientlig pjäs;
- b) om det finnes pjäser mellan kungen och det torn, mot vilket kungen skall förflyttas.

Damen

Damen rör sig längs de linjer, rader eller diagonaler, på vilka hon befinner sig.

Tornet

Tornet rör sig längs de linjer eller rader, på vilka det befinner sig.

Löparen

Löparen rör sig längs de diagonaler, på vilka den befinner sig.

Springaren

Ett drag av springaren består av två olika steg. Den förflyttar sig i ett steg till en angränsande ruta på samma linje eller rad och därefter, i det att den alljämt avlägsnar sig från sin utgångsruta, i ett andra steg till en diagonalt angränsande ruta.

Bonden

Bonden rör sig endast framåt.

- a) Säkrat den icke slår en pjäs, avancerar den från sin utgångsruta till endera av de båda närmaste rutorna på samma linje, om dessa äro fria från pjäser, och i fortsättningen i varje drag till närmast framförliggande rutan, om denna är fri. Om den slår en pjäs, förflyttar den sig till en ruta, som gränsar diagonalt till den, där den befinner sig.
- b) En bonde, som hotar en ruta, över vilken en fientlig bonde passerat vid förflyttning i ett drag två steg från sitt utgångsfält, kan — men endast i omedelbart följande drag — slå denna fientliga bonde, som om densamma endast hade flyttat sig ett steg. Detta slag kallas "en passant — slag".
- c) Varje bonde, som uppnår slutraden, måste genast förvandlas, såsom en del av samma drag, till en dam, ett torn, en löpare eller en springare av samma färg efter spelarens val och utan hänsyn till vilka övriga pjäser som finnas kvar på schackbrädet. Den förvandlade pjäsen erhåller genast full aktionskraft.

§ 7. Utförande av drag

Utförandet av ett drag är avslutat:

- a) vid förflyttning av en pjäs till en fri ruta, då spelaren har släppt pjäsen;
- b) vid ett slag, då den slagna pjäsen har avlägsnats från schackbrädet och då spelaren efter att ha satt sin egen pjäs på dess nya plats, har släppt pjäsen;
- c) vid rockad, då spelaren har släppt tornet på den ruta som kungen passerat; då spelaren har släppt kungen, är draget ännu icke avslutat, men spelaren har icke längre rätt att utföra något annat drag än rockad;
- d) vid förvandling av bonde till en pjäs, då bonden har avlägsnats från schackbrädet och då spelaren har släppt den nya pjäs som placerats på förvandlingsrutan; om spelaren har släppt den bonde, som uppnått förvandlingsrutan, är draget ännu icke utfört, men spelaren har icke längre rätt att flytta bonden till en annan ruta.

§ 8. Rörd pjäs

Under förutsättning att han på förhand underrättat sin motståndare, kan den spelare som är vid draget ställa en eller flera pjäser på deras rutor.¹⁾

Med undantag för detta fall måste den spelare, som är vid draget, om han berör en eller flera pjäser, utföra sitt nästa drag genom att flytta eller slå den första av de berörda pjäserna, som kan flyttas eller slås.²⁾

Om motståndaren icke har påpekat felet, innan han själv berör en pjäs, eller om intet av ovan angivna drag kan utföras enligt reglerna, föranleder felet ingen påföljd.

§ 9. Regelstridiga ställningar

1. Om det under loppet av ett parti³⁾ konstateras, att ett drag utförts regelstridigt, skall ställningen rekonstrueras sådan den var före utförandet av det re-

¹⁾ Se regeltolkning 1.

²⁾ Se regeltolkning 20.

³⁾ Se regeltolkning 2.

Kompletterande regler för tävlingar

- gelstridiga draget. Partiet fortsätter därefter med tillämpning av reglerna i § 8 på det drag som ersätter det regelstridiga draget. Om ställningen ej kan rekonstrueras, skall partiet förklaras ogiltigt och ett nytt parti spelas.
- Om under loppet av ett parti en eller flera pjäser råkat i oordning och blivit oriktigt återuppsatta, skall ställningen rekonstrueras sådan den var före missödet och partiet fortsätts. Om ställningen ej kan rekonstrueras, skall partiet förklaras ogiltigt och ett nytt parti spelas.
 - Om efter ett avbrott ställningen uppsatts felaktigt, skall den rekonstrueras sådan den var vid avbrottet och partiet fortsätts.
 - Om det under ett parti konstateras att den ursprungliga ställningen av pjäserna varit oriktig, skall partiet förklaras ogiltigt och ett nytt parti spelas.⁴⁾
 - Om det under ett parti konstateras, att den ursprungliga placeringen av schackbrädet varit oriktig, skall den uppnådda ställningen överföras på ett riktigt placerat schackbräde och partiet fortsätts.

§ 10. Schack

- Kungen är ("står") i schack, då hans ruta hotas av en fientlig pjäs; man säger då att denna pjäs ger schack eller schackar.
- Schacken måste pareras i omedelbart följande drag. Om schacken är opererbar, kallas den "matt" (se § 11 mom. 1).
- En pjäs, som parerar en schack genom att sättas emellan kungen och den schackande pjäsen, kan själv schacka motståndarens kung.

§ 11. Vinst av ett parti

- Partiet är vunnit för den spelare, som har satt motståndarens kung matt.⁵⁾
- Partiet räknas som vunnit för den spelare, vars motståndare förklarar sig uppgeva detsamma.

§ 12. Remi

Partiet är remi (oavgjort):

- då den spelare som är vid draget, ej har sin kung hotad ("i schack") men icke kan utföra något drag. Man säger då att kungen är "patt";
- genom överenskommelse mellan de båda spelarna;
- på begäran av en av spelarna, då samma ställning uppkommer tre gånger med samma spelare vid draget alla tre gångerna. Ställningen anses vara densamma, om pjäser av samma slag och av samma färg upptaga samma rutor och om möjligheterna att spela dessa pjäser även äro desamma. Rätten att begära remi tillkommer utslutande den spelare:
 - som är i stånd att utföra ett drag, vilket för till upprepning av ställningen, om han på förhand förklarar sin avsikt att utföra detta drag;
 - som skall svara på ett drag genom vilket den upprepade ställningen framkommit.

Om en spelare, vilken icke begärt remi på det sätt, som föreskrivits i a) och b), har utfört sitt drag, förlorar han rätten att påfordra remi; emellertid återfår han denna rätt om samma ställning uppträder på nytt med samma spelare vid draget.⁶⁾

- då en spelare, som är vid draget, påvisar, att minst 50 drag blivit utförda av båda parter, utan att något slag eller något bondedrag gjorts.

Detta antal om 50 drag kan ökas för vissa bestämda ställningar, under förutsättning att ifrågavarande dragantal och ställningar blivit klart fastställda före partiets början.⁷⁾

4) Se regeltolkning 3.

5) Se regeltolkning 4.

6) Se regeltolkning 5.

7) Se regeltolkning 6.

§ 13. Protokoll över partiet⁸⁾

- Under spelet är vardera spelaren skyldig att föra protokoll över partiet (sina egna och motståndarens drag), drag för drag, på ett så tydligt och läsligt sätt som möjligt å för tävlingen föreskrivet formulär.
- Om en spelare i ytterlig tidsnöd finner sig uppenbart ur stånd att uppfylla den i mom. 1 angivna skyldigheten, måste han likväl bemöda sig om att på sitt protokoll markera antalet utförda drag. Så snart tidsnöden är över, är det hans absoluta skyldighet att omedelbart komplettera sitt protokoll genom att utskrivna de utelämnade dragen. Han äger emellertid ej rätt att med stöd av § 12.3 framföra en begäran om remi, om i underlaget för densamma skulle uppträda drag, som ej protokollförts enligt stadgandet i mom. 1.⁹⁾

§ 14. Användning av schackur

- Under en bestämd tid skall vardera spelaren utföra ett visst antal drag. Dessa båda faktorer skola fastställas i förväg.
- Kontrollen av vardera spelarens tid utföres med hjälp av ett ur försett med en speciell inrättning för detta ändamål.
- Vid den tidpunkt, som fastställts för partiets början, igångsättes uret för den spelare, som har de vita pjäserna.¹⁰⁾ I fortsättningen skall en spelare efter att ha utfört sitt drag stanna sitt eget ur och igångsätta motståndarens.
- I avseende på utförandet av det fastställda antalet drag betraktas sista draget icke såsom fullbordat, förrän spelaren har stannat sitt ur.¹¹⁾
- Den betänketid, som registrerats av ett ur, betraktas såsom avgörande, såframt icke uppenbara defekter föreligga.¹²⁾ En spelare, som vill påpeka en dylik defekt, måste göra det så snart han konstaterat densamma.
- Om spelet måste avbrytas till följd av någon orsak, som icke kan tillskrivas någon av spelarna, skola uren stannas, tills anledningen blivit undanröjd. Detta måste ske exempelvis då en oriktig ställning skall korrigeras, då ett defekt schackur skall utbytas, eller om den pjäs, mot vilken en spelare har förklarat sig önska utbyta en till sista raden avancerad bonde, icke är omedelbart tillgänglig.
- Om det i sådana fall, som angivits i § 9 mom 1 och 2, icke är möjligt att fastställa den tid, som använts av vardera spelaren vid det tillfälle, då felaktigheten uppstod, skall vardera spelaren intill detta ögonblick tilldelas en tid proportionell mot den som angives på hans ur i det ögonblick, då felaktigheten konstateras.

Exempel:

Efter svart 30:e drag i ett parti konstateras, att en felaktighet uppstått i 20:e draget. Om schackuret för dessa 30 drag anger en tid av 1 t. 30 min. (90 min.) för vit och 1 t. 00 min. (60 min.) för svart, beräknas de för de första 20 dragen använda tiderna enligt följande:

$$\begin{array}{r} \text{Vit} \quad \frac{90 \times 20}{30} = 60 \text{ min.} \\ \text{Svart} \quad \frac{60 \times 20}{30} = 40 \text{ min.} \end{array}$$

8) Se regeltolkning 7.

9) Se regeltolkning 18.

10) Se regeltolkning 8.

11) Se regeltolkning 4 och 17.

12) Se regeltolkning 9.

§ 15. Avbrott av ett parti

1. Om efter förloppet av den för spelet fastställda tiden partiet icke är avslutat, skall den spelare, som är vid draget, på sitt protokoll införa sitt följande drag i fullständig notation, lägga sitt protokoll tillsammans med motståndarens i ett kuvert, förseгла kuvertet och därefter stanna klockan.¹³⁾ Om spelaren utför sagda drag på schackbrädet, måste han på sitt protokoll införa samma drag.
2. På kuvertet skola angivas:
 - a) spelarens namn;
 - b) ställningen vid partiets avbrytande;
 - c) den tid som använts av vardera spelaren;
 - d) namnet på den spelare som förseglat sitt drag och numret på detta drag;
3. Kuvertet skall lämnas i betryggande förvar.

§ 16. Återupptagande av ett parti

1. Vid återupptagandet skall ställningen på schackbrädet rekonstrueras och den tid, som vid avbrottet använts av vardera spelaren, registreras på schackuret.
2. Kuvertet skall icke öppnas, förrän den spelare, som är vid draget (den som skall svara på det förseglade draget), är närvarande. Denne spelares ur skall igångsättas, sedan det förseglade draget blivit utfört på schackbrädet.
3. Om den spelare, som har förseglat, är frånvarande, behöver icke den spelare, som är vid draget, på schackbrädet besvara det förseglade draget. Han har rätt att införa sitt svarsdrag på sitt protokoll, att lägga det senare i ett kuvert, stanna sitt ur och igångsätta motståndarens.¹⁴⁾ Kuvertet måste lämnas i förvar för att öppnas vid motståndarens ankomst.
4. Om det kuvert, vilket innehåller det vid avbrottet förseglade draget, har försvunnit, utan att det är möjligt att genom överenskommelse mellan de båda spelarna fastslå ställningen och de för det avbrutna partiet använda tiderna, eller om av något annat skäl sagda ställning och sagda tider icke kunna fastställas, skall partiet annulleras och ett nytt spelat i stället för det avbrutna.
5. Om det kuvert som innehåller enligt punkt 4 förseglat drag har försvunnit, skall partiet återupptagas med utgångspunkt från ställningen vid partiavbrottet och de vid samma tillfälle använda tiderna.
6. Om vid återupptagandet av ett parti de använda tiderna angivits felaktigt och om en av spelarna fastslår detta före sitt första drag, skall felet rättas. Om felet icke konstateras förrän senare, fortsätter partiet utan rättelse.

§ 17. Förlust av ett parti

Ett parti är förlorat för en spelare

1. som icke utfört det föreskrivna antalet drag inom fastställd tid;
 2. som infinner sig vid schackbrädet mer än en timme för sent¹⁵⁾;
 3. som förseglat ett drag vars exakta innebörd är omöjlig att fastslå¹⁶⁾;
 4. som under partiet vägrar att följa gällande spelregler.
- Om båda spelarna infinna sig vid schackbrädet mer än en timme för sent eller vägra att följa gällande spelregler, skall partiet förklaras förlorat för båda¹⁷⁾.

§ 17 a. Remi

1. Ett remianbud kan endast framställas av en spelare samtidigt med att han utför ett drag. Sedan han då bjudit remi, sätter han motståndarens schackur igång. Denne kan antaga erbjudandet eller avböja det, det senare antingen

¹³⁾ Se regeltolkning 16.

¹⁴⁾ Se regeltolkning 10.

¹⁵⁾ Se regeltolkning 11.

¹⁶⁾ Se regeltolkning 12 och 15.

¹⁷⁾ Se regeltolkning 11.

- muntligen eller genom att göra ett drag; under mellantiden har den spelare som framställt anbudet, ej rätt att återtaga det.
2. Om spelare påfordrar remi enligt § 12.3, skall hans ur förbli igång, till dess att tävlingsledaren har verifierat att kravet är befogat. Om kravet visar sig befogat, skall partiet förklaras remi, även om den, som framställt begäran, under loppet av undersökningen har överskridit tiden. Om kravet visar sig vara obefogat, skall partiet fortsättas, såframt inte den, som framställt begäran, under loppet av undersökningen har överskridit tiden, i vilket fall partiet skall förklaras förlorat för honom.

§ 18. Spelarnas uppförande

1. a) Under spelets gång är det förbjudet för spelarna att använda sig av skrivna eller tryckta handlingar eller att analysera partiet på ett annat schackbräde; det är likaledes förbjudet att utnyttja utomstående råd eller upplysningar, vare sig dessa lämnas på begäran eller ej.
b) Då spel pågår eller då ett eller flera partier avbrutits, är ingen analys tillåten i spellokalen.
c) Det är förbjudet att distrahera eller störa motståndaren, på vilket sätt det vara må.
2. Överträdelse mot i punkt 1 angivna regler kunna medföra straffpåföljd intill partiets förlust.

§ 19. Tävlingsdomare

För att leda en tävling bör en domare (tävlingsledare) utses. Dennes uppgift är:

- a) att tillse, att gällande regler noggrant tillämpas;
- b) att övervaka tävlingens gång, att fastställa de fall då den föreskrivna tiden överskridits, att bestämma ordningen för återupptagande av avbrutna partier, att tillse, att föreskrifterna i § 15 iakttagas och därvid speciellt, att uppgifterna på förseglingskuvertet äro riktiga, att förvara nämnda kuvert till tiden för återupptagandet av det avbrutna partiet o. s. v.¹⁸⁾;
- c) att träffa avgörande i alla tvister, som kunna uppkomma under tävlingen;
- d) att vidtaga straffåtgärder mot spelarna i anledning av brott mot eller överträdelse av gällande regler.

§ 20. Vidrörda pjäser

Följande bestämmelser är att betrakta som ett komplement till § 8.

- a) Har en spelare, som är vid draget, vidrört en eller flera pjäser, måste han flytta den först vidrörda pjäsen, som går att flytta. Om de två först vidrörda pjäserna är kung och torn måste spelaren rockera med detta torn eller, då så inte är möjligt, flytta kungen.
- b) Har en spelare, som är vid draget, vidrört en eller flera av motståndarens pjäser, måste han slå den först vidrörda pjäsen, som går att slå.
- c) Har en spelare, som är vid draget, vidrört en av de egna och en av motståndarens pjäser, måste han slå motståndarens pjäs. Om det inte är möjligt att slå motståndarens pjäs måste spelaren flytta sin egen pjäs.
- d) Har en spelare, som är vid draget, vidrört en eller flera av motståndarens pjäser, har motståndaren rätt att bestämma vilken pjäs som skall flyttas, slås etc.

Om det i fall a) och b) inte kan klargöras vilken av de flyttbara eller slagbara pjäserna som först vidrördes, har motståndaren rätt att bestämma vilken av de vidrörda pjäserna som skall flyttas eller slås. Denna bestämmelse gäller dock inte vid utförande av rockad, vilket är reglerat under a).

Turneringsledaren skall genomföra bestämmelserna i denna paragraf även om ingen erinran mot beröring av pjäser föreligger från någon av spelarna. Rätt att påpeka överträdelse finns bara före det att den spelare, som yrkar rättelse,

¹⁸⁾ Se regeltolkning 17.

åter vidrört eller flyttat en pjäs. Beskylls en spelare av sin motståndare eller en medlem av turneringsledningen för att ha brutit mot någon regel, skall turneringsledaren stanna båda spelarnas klockor till dess han avgjort vilka åtgärder som skall vidtagas. Bestämmer turneringsledaren att det är motståndaren som äger avgöra vilket drag som skall utföras, igångsättes denne spelares klocka. Klockan skall gå till dess han sagt vilket drag han valt. Därefter startas den andre spelarens klocka.

§ 21. Tolkningen av gällande spelregler

I händelse av tveksamhet beträffande tillämpningen eller tolkningen av gällande regler äger "FIDE" att pröva motsvarande framställningar och att träffa officiella avgöranden.¹⁹⁾

De beslut som publiceras i "FIDE:s" tidskrift äro bindande för alla anslutna federationer.

SUPPLEMENT NR 1

Beteckningssystem i schack

FIDE:s regler erkänna för närvarande endast de båda mest brukliga beteckningssystemen: det algebraiska och det deskriptiva (beskrivande) systemet.

Varje ansluten enhet äger fritt att använda det av båda beteckningssystemen som den föredrager.

Algebraiska systemet

Allmänna beteckningar

Med undantag för bönderna betecknas pjäserna med sina begynnelsebokstäver. För bönderna användes ingen särskild beteckning.

De åtta linjerna betecknas med bokstäverna a till h räknat från vänster till höger för de vita pjäserna.

De åtta raderna numreras från 1 till 8 med utgångspunkt från första raden av vita pjäser.

(I utgångsställningen befinna sig alltså de vita pjäserna på raderna 1 och 2 och de svarta pjäserna på raderna 7 och 8.)

Varje ruta är sålunda klart definierad genom kombination av en bokstav och en siffra.

Till begynnelsebokstaven för en pjäs (utom för en bonde) fogas dess utgångs- och slutsiffror. I förkortad notation utelämnas utgångsrutan.

Alltså: Lc1—f4 = löparen på rutan c1 drages till rutan f4. Förkortat: Lf4.

Eller: e7—e5 = bonden på rutan e7 drages till e5. Förkortat: e5.

Då två likadana pjäser kunna dragas till samma ruta, kompletteras den förkortade notationen på följande sätt: Om exempelvis två springare befinna sig på g1 och d2, skrivs draget Sg1—f3 i förkortad form Sgf3. Om springarna befinna sig på g1 och g5, skrivs draget Sg1—f3 förkortat S1f3.

Förkortningar

0—0 = rockad med tornet h1 eller tornet h8 (kort rockad)

0—0—0 = rockad med tornet a1 eller tornet a8 (lång rockad)

× eller: = slår

† = giver schack (schackar)

†† = dubbelschack

♠ = matt

¹⁹⁾ Se regeltolkning 14.

Vanliga förkortningar

! = bra spelat

? = dåligt spelat.

Deskriptiva systemet

Allmänna beteckningar

Pjäserna betecknas med sina begynnelsebokstäver.

Man särskiljer kungstornet, kungsspringaren och kungslöparen från motsvarande pjäser på damflygeln genom tillfogande av bokstäverna K och D.

De åtta linjerna (från vänster till höger för de vita pjäserna och omvänt för de svarta) betecknas på följande sätt:

Damtornlinjen	(DT)	Kungslinjen	(K)
Damspringarlinjen	(DS)	Kungslöparlinjen	(KL)
Damlöparlinjen	(DL)	Kungsspringarlinjen	(KS)
Damlinjen	(D)	Kungstornlinjen	(KT)

De åtta raderna numreras från 1 till 8, varvid vardera spelaren räknar från den kant av schackbrädet, som är honom närmast.

Vid förflyttning av en pjäs anges pjäsens begynnelsebokstav och den ruta till vilken den drages.

Exempel: D4 KL = damen drages till 4:e rutan å kungslöparlinjen.

Då två likadana pjäser kunna dragas till samma ruta, anges utgångs- och slutrutan för den dragna pjäsen. Sålunda T4 KS—2 KS = det av de båda tornen, som befinner sig på 4:e rutan å kungsspringarlinjen, drages till 2:a rutan å samma linje.

Förkortningar

0—0 eller Roq KT = rockad med kungstornet (kort rockad)

0—0—0 eller Roq DT = rockad med damtornet (lång rockad)

× eller: = slår

† = schack.

Vanliga förkortningar

! = bra spelat

? = dåligt spelat.

SUPPLEMENT NR 2

Vedertagna uttryck

1. Pjäs.

Allmän term omfattande alla pjäser utom bönder.

2. Täcka en schack.

Att placera en pjäs mellan en fientlig pjäs, vilken giver schack, och ens egen kung. En schack bjuden av en springare kan icke täckas.

3. Fängslad pjäs.

En pjäs, vilken täcker en schack och vars rörelsefrihet därigenom är upphävd eller inskränkt, kallas "fängslad".

4. Avtäckt schack.

En schack bjuden av en pjäs, vars verkan blivit aktuell genom förflyttning av en annan pjäs eller bonde.

5. Dubbelschack.

En schack, som åstadkommes genom förflyttningen av en pjäs, vilken själv

giver schack och på samma gång ökar verkan av en annan pjäs, vilken därigenom likaledes kommer att giva schack.

6. Lång rockad.
Rockad med tornet a1 eller a8 (damtornet).
7. Kort rockad.
Rockad med tornet h1 eller h8 (kungstornet).
8. Vinna kvaliteten.
Att byta en löpare eller springare mot ett torn.
9. Att förlora eller offra kvaliteten.
Att byta ett torn mot en löpare eller springare.
10. J'adoube.
Ett franskt uttryck ("jag ställer tillrätta") som användes, då en spelare ställer en pjäs tillrätta på dess ruta.

SUPPLEMENT NR 3

Regler för kommunikationsschack

A. Korrespondensnotation

a) Varje ruta av schackbrädet betecknas med ett tvåsiffrigt nummer enligt nedanstående diagram:

Svart

	A	B	C	D	E	F	G	H	
8	18	28	38	48	58	68	78	88	8
7	17	27	37	47	57	67	77	87	7
6	16	26	36	46	56	66	76	86	6
5	15	25	35	45	55	65	75	85	5
4	14	24	34	44	54	64	74	84	4
3	13	23	33	43	53	63	73	83	3
2	12	22	32	42	52	62	72	82	2
1	11	21	31	41	51	61	71	81	1
	A	B	C	D	E	F	G	H	

Vit

b) Ett drag (däri inberäknat ett slag) betecknas genom angivande av numret på den ruta, från vilken en pjäs flyttas, och numret på den ruta, till vilken den flyttas, vilka angivelser sålunda tillsammans bilda ett fyrsiffrigt tal. Rockad anges enbart såsom ett kungsdrag. Alltså: e2—e4 = 5254 och 0—0 (kort rockad) för vit = 5171 och för svart = 5878.

B. Telekommunikationsnotation (Udemans kod)

a) Varje ruta på schackbrädet betecknas med två bokstäver enligt nedanstående diagram:

Svart

8	MA	NA	PA	RA	SA	TA	WA	ZA
7	ME	NE	PE	RE	SE	TE	WE	ZE
6	MI	NI	PI	RI	SI	TI	WI	ZI
5	MO	NO	PO	RO	SO	TO	WO	ZO
4	BO	CO	DO	FO	GO	HO	KO	LO
3	BI	CI	DI	FI	GI	HI	KI	LI
2	BE	CE	DE	FE	GE	HE	KE	LE
1	BA	CA	DA	FA	GA	HA	KA	LA
	a	b	c	d	e	f	g	h

Vit

b) Ett drag (däri inberäknat ett slag) betecknas genom angivande av de två bokstäverna för den ruta, varifrån en pjäs flyttas, och de två bokstäverna för den ruta, dit den flyttas, vilka angivelser sålunda tillsammans bilda ett ord om fyra bokstäver. Rockad anges enbart såsom ett kungsdrag. Sålunda: e2—e4 = GEGO och 0—0 (kort rockad) för vit = GAKA och för svart = SAWA.

SUPPLEMENT NR 4

Schackregler för blinda

1. En blind spelare äger rätt att använda ett speciellt schackbräde och speciella pjäser. Varje ruta på schackbrädet skall innehålla ett hål med en anordning för att fasthålla pjäsen på ifrågavarande ruta.
Den seende spelaren använder ett normalt schackbräde och normala pjäser.
De drag, som göras av de båda spelarna, skola överföras från det ena schackbrädet till det andra i den ordning, som de utföras, med iakttagande av följande regler.
2. För den blinde spelaren skola följande regler tillämpas:
 - a) En pjäs räknas såsom vidrörd, först då den tagits ut ur sitt skyddshål;
 - b) ett drag räknas såsom utfört, först sedan en pjäs placerats i ett skyddshål och sedan — därest det rör sig om ett slag — den slagna pjäsen avlägsnats från den blinde spelarens bräde.
3. a) Så snart ett drag utförts av en spelare, skall denne rapportera det till sin motståndare, vilken omedelbart skall utföra det på sitt bräde.
b) En felsägning vid rapportering av ett drag medför ingen straffpåföljd för den, som gjort sig skyldig till densamma.
c) Om schackur användas, skall spelaren stanna sin klocka och igångsätta motståndarens, så snart han rapporterat sitt drag.
4. En blind spelare har rätt att använda en medhjälpare (vars fullmakt skall underställas turneringsledaren för godkännande), vilken har i uppdrag

- a) att å turneringsbrädet utföra varje drag, som den blinde spelaren gör på specialbrädet;
- b) att rapportera varje drag, som den seende spelaren utför på turneringsbrädet, och kontrollera, att detsamma även utföres på specialbrädet;
- c) att på anfordran uppgiva den tid, som registrerats å vardera spelarens schackur;
- d) att föra protokoll över alla drag som göras av båda de spelande;
- e) att igångsätta och stanna de båda spelarnas schackur.

REGELTOLKNINGAR

av FIDE:s Permanenta Kommission för Spelreglerna

Allmänna anmärkningar (aug. 1958)

Spelreglerna kunna ej — och skola ej — reglera alla de tänkbara situationer, som kunna uppstå under spelet, och ej heller ge föreskrifter för alla organisatoriska frågor. I de flesta fall, som icke direkt behandlats i någon paragraf i Spelreglerna, bör man emellertid kunna träffa ett korrekt avgörande genom att analogivis tillämpa de bestämmelser, som fastställts för situationer av liknande slag. Vad beträffar de skyldigheter, som åvila tävlingsledarna, måste man oftast inskränka sig till antagandet, att de senare äga nödig kompetens, sunt omdöme och absolut objektivitet. En alltför detaljerad reglementering skulle beröva tävlingsledaren hans rätt till fri prövning och kunde hindra honom att finna den lösning, som lojaliteten kräver och som är förenlig med omständigheterna i ett speciellt fall, eftersom det givetvis är omöjligt att förutse allt, som kan inträffa. Kommissionens beslut härnedan äro i många fall grundade på de allmänna principer, som fastslagits i denna inledning.

Regeltolkningar 1958—1964

1. (Augusti 1958). Om motståndaren ej är närvarande, har en spelare frihet att ställa pjäserna tillrätta efter att ha underrättat tävlingsledaren.
2. (September 1963). Om ett parti är lämnat till avdömning, kan det ej anses avslutat, förrän domaren har träffat sitt avgörande.
3. (Augusti 1958). Denna bestämmelse är speciellt att tillämpa, om det under ett parti konstateras, att det påbörjats med omkastade färger. (Oktober 1960). Om en på en sådan omkastning av färger grundad begäran icke framställs förrän efter partiets slut, måste den avslås.
4. (Augusti 1958). I anledning av en förfrågan från ett nationsförbund har Kommissionen yttrat sig över följande fall. Genom sitt sista drag före tidskontrollen hade en spelare satt sin motståndare matt, men innan han stannat sitt ur, konstaterades, att detta markerat tidsöverskridning. Enligt bevismaterial måste man emellertid utgå från att denna tidsöverskridning ännu icke ägt rum, då spelaren hade släppt den mattsättande pjäsen. Fråga har ställts, om stadgandet i § 14.4 — som säger att "det sista draget ej betraktas som fullbordat, förrän spelaren har stannat sitt ur" — är tillämpligt även på det fall, då sista draget varit ett mattdrag, som utförts på brädet i enlighet med § 7 före tidsöverskridningen. Efter att ha citerat lydelsen av §§ 7 a, 11.1 och 14.4 i Spelreglerna har Kommissionen avgett följande yttrande: "Vid prövningen av denna fråga måste man erinra om att "Spelreglerna" äro indelade i "Allmänna regler" (§§1—12) och "Kompletterande regler för tävlingar" (§§13—19). I "Kompletterande regler för tävlingar" har stadgats de tillägg till "Allmänna regler", som befunnits erforderliga för att möta de speciella krav, som ställas vid tävlingar. I "Allmänna regler" säges, att utförande av ett drag är avslutat, "då spelaren har släppt pjäsen" och detta är en formell definition, vad spelet som sådant beträffar. Denna definitions giltighet upphäves icke av § 14.4, där det endast säges, att "det sista draget icke betraktas som fullbordat, förrän spelaren stannat sitt ur". Orsaken till att i

en speciell situation ett redan fullbordat drag icke får "betraktas" som ett sådant förrän efter en ytterligare åtgärd är endast, att i de flesta fall en effektiv kontroll ej kan äga rum just i det ögonblick, då spelaren har utfört sitt drag på brädet men hans ur ännu är i gång.

I det aktuella specialfallet är det också att ihågkomma, att det "sista draget" var ett mattdrag, genom vilket partiet enligt § 11 blivit avslutat och "vunnet för den spelare, som satt motståndarens kung matt", så att det — ur materiell synpunkt — varit betydelselöst för motståndaren, om det ena eller andra uret var igång efter partiets slut.

Slutsats: Partiet var vunnet för den spelare, som utfört mattdraget.

5. (Oktober 1960). I anledning av olika framställningar om tolkning av § 12.3 i Spelreglerna har Permanenta Kommissionen avgett följande yttrande:

"Ett parti kan ej förklaras för remi med stöd av § 12.3, om icke samme spelare är vid draget var och en av de tre gånger, då samma ställning uppkommer på brädet. Rätten att begära remi tillkommer uteslutande den spelare:

- a) som är istånd att utföra ett drag, vilket för till upprepning av ställningen, under förutsättning att han anger draget och begär remi, innan han utför det;
- b) som skall svara på ett drag genom vilket den upprepade ställningen framkommit, under förutsättning att han begär remi innan han utför sitt drag. Om begäran visar sig ogundad (§ 17 a.2) och partiet fortsätter, är den spelare, som angivit ett drag enligt mom. 2 a), tvungen att utföra detta drag på brädet."

6. (Augusti 1958). Denna sats avser endast att göra det möjligt att i reglementet för en turnering eller match ange vissa ställningar, för vilka antalet 50 drag kan ökas.

FIDE kan ej taga på sitt ansvar att i Spelreglerna införa vissa detaljer, som efter framtida undersökningar skulle kunna visa sig inkorrekta.

7. (September 1959). Med anledning av olika framställningar om tolkning av § 13 har Permanenta Kommissionen avgett följande yttrande:

"De i § 13.2 förekommande orden "i ytterlig tidsnöd" kunna icke exakt definieras. Det tillkommer tävlingsledaren att — under hänsynstagande till tiden, antalet drag och ställningens karaktär för tillfället — avgöra, om en spelare befinner sig i den mot nämnda ord svarande situationen. I detta fall är tävlingsledarens åsikt utslagsgivande. Om tävlingsledaren anser, att uttrycket ej är tillämpligt men spelaren dock vägrar att föra protokoll enligt § 13.1, skall § 17.4 tillämpas.

Om spelaren ej vägrar att efterkomma tävlingsledarens uppmaning men förklarar sig ur stånd att komplettera sitt protokoll utan ledning av motståndarens, skall anhållan om detta protokoll riktas till tävlingsledaren, som har att bedöma om kompletteringen kan utföras före tidskontrollen utan olägenhet för motståndaren. Denne kan av två skäl ej vägra att lämna sitt protokoll emedan protokollet är tävlingsledningens egendom och emedan rekonstruktionen av partiet äger rum på motståndarens betänketid.

I övriga fall kan protokollkompletteringen äga rum först efter tidskontrollen. Vid denna tidpunkt kunna två situationer föreligga:

- a) endast den ene spelaren har ej fört fullständigt protokoll. Kompletteringen skall då ske på hans betänketid;
- b) båda spelarna ha fört ofullständiga protokoll. Deras schackur skola då stannas till dess att de båda protokollen gjorts kompletta, vid behov med hjälp av ett schackbräde under kontroll av tävlingsledaren, som dessförinnan skall ha antecknat ställningen. Om i fall a) tävlingsledaren konstaterar, att det fullständiga protokollet ej kan användas för rekonstruktion av partiet, skall han förfara som i fall b)."

8. (Augusti 1958). Denna paragraf skall tillämpas strikt efter ordalydelsen även för det fall, att föraren av de svarta pjäserna liksom hans motståndare är frånvarande.

9. (Augusti 1958). Med anledning av en begäran om precisering beträffande

konstaterandet av uppenbara defekter hos ett schackur har Permanenta Kommissionen svarat genom att hänvisa till de i Allmänna anmärkningar ovan uttalade principerna.

10. (Augusti 1958). Om en spelare har förseglat ett drag, vars exakta innebörd är omöjlig att fastslå, skall bestämmelsen i § 17.3 tillämpas.
11. (Augusti 1962). Med anledning av en begäran om regeltolkning har Permanenta Kommissionen avgivit följande yttrande:
"Bestämmelserna i § 17.2 av Spelreglerna och i sista stycket av § 17, vilka utsäga att ett parti är förlorat för spelare, som infinna sig vid schackbrädet mer än en timme för sent, äro tillämpliga såväl vid början av ett parti som vid återupptagandet av ett parti efter ett avbrott. Enligt Kommissionens mening kan det ej erbjuda några svårigheter att tillämpa denna regel, när situationen vid återupptagandet av ett avbrutet parti är den att den spelare, som förseglat sitt drag, är frånvarande, medan motståndaren infinnet sig vid brädet. Om han efter en timme fortfarande är frånvarande, är partiet förlorat för honom, såframt det icke desförinnan blivit avgjort genom någon av följande tre omständigheter:
a) den frånvarande spelaren har vunnit partiet därigenom, att förseglingsdraget fört till matt;
b) samme spelare har åstadkommit remi därigenom, att förseglingsdraget fört till patt;
c) den vid brädet närvarande spelaren har enligt § 17.1 förlorat partiet genom tidsöverskridning.
Detta Kommissionens yttrande innebär i grunden endast ett konstaterande av det självklara faktum, att vad som efter slutet av ett parti äger rum genom en handling eller en underlåtenhet är utan betydelse."
12. (Augusti 1958). Med anledning av en begäran om precisering av § 17.3 har Permanenta Kommissionen svarat genom hänvisning till de i Allmänna anmärkningar ovan uttalade principerna.
13. (November 1964). Denna bestämmelse är speciellt tillämplig i sådana fall, då en spelare, som framställt ett remianbud, upprepar detsamma utan uppenbart välgrundade skäl, innan motståndaren i sin tur utnyttjat sin rätt att bjuda remi.
14. (Augusti 1958). Med anledning av vissa framställningar gällande allmän tävlingsorganisation har Permanenta Kommissionen avgett följande yttrande:
"Ett nationsförbund har begärt införande i spelreglerna av följande bestämmelser, som bruka tillämpas vid tävlingar:
10. före början av sista rondan i en tävling måste alla oavslutade partier från de föregående ronderna slutas;
20. då en spelare, som icke spelat hälften av sina partier, utträder ur en tävling, annulleras hans resultat. Om han har spelat hälften av partierna, förlorar han alla de återstående genom förfall. Oavslutade partier betraktas i detta sammanhang som spelade."
Kommissionen erkänner visserligen, att dessa bestämmelser i de flesta fall äro till en viss nytta för organiserandet av tävlingar, men anser att det för att lämna organisatorerna full frihet att vidtaga andra åtgärder, som kunna vara motiverade av omständigheterna, ej är lämpligt att införa dem i Spelreglerna.
Kommissionen anser det ej heller motiverat att i Spelreglerna införa bestämmelser rörande överklagande av de beslut, som träffas av en tävlingsledare. När det rör sig om internationella tävlingar, är det emellertid utan tvivel lämpligt att på själva platsen för tävlingen besitta en institution bemyndigad att avgöra tvistefrågor, om en tävlingsledares domslut överklagas.
Ett nationsförbund har framhållit, att det skulle vara önskvärt att ha ett reglemente beträffande det förfarande, som skall följas, om en spelare eller ett lag anländer för sent till en tävling.
Kommissionen anser, att den måste hålla sig till de allmänna principer, som angivits i inledningen. Om förseningen ej berott på något, som kan läggas spelarna till last, bör det, åtminstone i internationella turneringar, följa av

det schackliga samarbetet, att man visar allt det tillmötesgående, som är möjligt utan väsentliga olägenheter för andra spelare eller för organisationen över huvud.

15. (September 1965). Enligt Permanenta Kommissionens uppfattning skall av ordalydelsen i § 17.3 klart framgå att — icke endast när notationen är otydlig utan även när en tydlig notation anger ett omöjligt drag — det är domarens plikt att avgöra huruvida något rimligt tvivel kan finnas om vilket drag spelaren hade för avsikt att ange.
16. (Oktober 1966). På förekommen anledning lämnas följande precisering till § 15.1, nämligen att ett hemligt drag inte är att betrakta som utfört förrän spelaren har stannat sitt ur. Detta gäller även i det fall spelaren har förseglat kuvertet.
17. (Oktober 1967). På frågan: "Är en turneringsledare berättigad att göra en spelare uppmärksam på att denne glömt att omställa sitt ur, och/eller på, att hans motståndare har gjort drag och satt igång den förste spelarens ur", svarade kommissionen, att en turneringsledare icke skall ingripa vid sådana tillfällen.
18. (Oktober 1967). Under ett parti noterade de två spelarna — på grund av svår tidsnöd — icke sina drag efter det 30:e Efter att ha gjort en del drag, enades spelarna om att de måste ha gjort minst 40 drag. Då spelarna icke förmådde rekonstruera dragserien utan hjälp av annat schackbräde, bad de om turneringsledarens tillåtelse härtill. Denne gav sitt tillstånd och rekonstruktionen började. Turneringsledaren stannade uren, men under tiden för rekonstruktionen blev svartspelarens ur igångsatt av vitspelaren, innan spelaren med de svarta pjäserna hade börjat att tänka.
Då rekonstruktionen började hade svartspelaren 1½ minuts betänketid kvar. Under rekonstruktionen utgick svarts betänketid och man konstaterade att han endast hade utfört 39 drag.
Den Permanenta Kommissionen svarade: "Utän att ha tillgång till andra detaljer finner kommissionen, att vit har vunnit partiet."
19. (Oktober 1967). Till Permanenta Kommissionen ställdes följande fråga: "Hur användes Sonneborn-Bergers system i en lagtävling, där två eller flera lag uppnår lika ställning?"
Den Permanenta Kommissionen svarade: "I individuell turnering betyder S-B-systemet, att man ger varje spelare ett antal poäng som beräknas efter en speciell regel, innebärande att varje vunnet parti ger det antal poäng som motståndaren uppnått i turneringen, och att varje remiparti ger hälften av detta poängtal.
Denna beräkning täcker tre alternativa möjligheter: vid vinst erhålles det antal poäng som motståndaren uppnått i turneringen, vid remi hälften av det poängtal som skulle erhållits vid vinst, och vid förlust erhålles icke poäng.
I en lagtävling är antalet alternativa möjligheter beroende av antalet spelare i varje lag. Alla möjligheter skall tagas med i beräkningen. I ex-vis en turnering där det spelas med 4-mannalag, finns nio möjligheter, eftersom ett lag kan uppnå 4, 3½, 3, 2½, 2, 1½, 1, ½ eller 0 poäng. Om lagen A och B i en sådan turnering har uppnått samma poäng, medan det tredje laget C har uppnått 16 poäng, kan de resultat som lagen A och B uppnått i sina matcher mot lag C, beräknas på följande sätt:
Om A (B) uppnått 4 poäng mot C ges 16 p=100 %, 3½ p ge 14 p=87½ %, 3 p ge 12 p=75 %, 2½ p ge 10 p=62½ %, 2 p ge 8 p=50 %, 1½ p ge 6 p=37½ %, 1 p ge 4 p=25 %, ½ p ge 2 p=12½ %, 0 p ge 0 p=0 %.
20. (Oktober 1968). En spelare rör en av sina pjäser, med vilken han har för avsikt att slå en av motståndarens pjäser (som han också rör). Innan han släppt sin egen pjäs upptäcker han att draget är dåligt, släpper då motståndarens pjäs och gör ett annat, giltigt drag med sin egen pjäs.
Den Permanenta Kommissionens svar: "Spelaren skall slå den vidrörda pjäsen".

Nya tolkningar från FIDE:s Permanenta Kommissions för spelregler

(För överskådlighetens skull ges tolkningarna fortlöpande numrerung trots att sådan ej förekommer i Schackinformationer, där uppgifterna är hämtade.)

21. Om i en tävling en ny pjäs ej är omedelbart tillgänglig, skall spelaren påfordra tävlingsledarens hjälp innan han gör sitt drag. Om sådan förfrågan är gjord och om väsentligt dröjsmål i att skaffa ny pjäs uppstår, skall tävlingsledaren stoppa båda klockorna intill dess den begärda pjäsen ges till den som är vid draget. Om ingen begäran framställs och spelaren gör sitt drag och ställer om sin klocka utan att utbyta den promoverade bonden mot en ny pjäs, bryter han mot spelreglerna och skall ges en varning eller disciplinstraff, sådant som att tiden på hans klocka flyttas framåt. I varje fall skall motståndarens klocka ställas tillbaka till den tid den hade omedelbart innan spelaren gjorde sitt drag (och ställde om klockan). Positionen på brädet skall återställas till läget innan spelaren flyttade sin bonde och klockan för spelaren vid draget skall sättas igång. Spelaren skall sedan göra sitt drag korrekt, på det sätt som omnämnes i Art 6.
22. Med hänsyn till förslag av Kubanska schackförbundet beträffande Art. 11.2 i spelreglerna anför regelkommissionen:
Om en spelare skakar hand med sin motståndare är detta ej att betrakta som lika med att partiet uppges på det sätt som avses i Art. 11.2.
23. Med hänsyn till en fråga av Panamas schackförbund beträffande Art 6 i spelreglerna svarar regelkommissionen följande: Om en spelare vid rockad först berör tornet skall han erhålla en varning av tävlingsledaren men rockaden skall betraktas som giltig. Om en spelare avseende att rockera samtidigt berör kung och torn och det senare visar sig att rockad är mot reglerna, måste spelaren flytta sin kung. Om kungen saknar regelrätt drag får felet ingen påföljd.
24. Regelkommissionen beslöt att ge en tolkning (förtydligande) av Art 14 under 5 och 6.
Med hänsyn till Art 14.5 och 6, skall tävlingsledaren vinnlägga sig om att periodiskt kontrollera alla klockor för att vara säkra på att de går rätt. En klocka med uppenbart fel skall ersättas och varje spelares använda betänketid fram till det ögonblick då partiet avbröts skall så noga som möjligt anges på den nya klockan.
Om en del av den felaktiga schackklockan har stannat skall motsvarande del på den nya schackklockan framdagas så att den sammanlagda tiden angiven på de två delarna är lika med den tid tävlingen i sin helhet har pågått. Om båda delarna har stannat skall skillnaden i total tid på den felaktiga klockan och den tid tävlingen pågått delas med två och varje del på den nya schackklockan framdrages med detta tal.
Om någon av de ovan nämnda justeringarna av klockor skulle resultera i att en spelare hade överskridit betänketiden eller om den betänketid varje spelare använt var omöjlig att korrekt ange, må tävlingsledaren sätta visarna på den nya schackklockan i överensstämmelse med sitt eget bästa omdöme.
25. På begäran av Kubanska schackförbundet ger regelkommissionen följande tolkning av Art 17 a.2 och Art 14.4 i spelreglerna:
En spelare som skall göra sitt sista drag före tidskontrollen och som påfordrar remi enligt det sätt som stadgas i a) och b) av Art 12.3, måste göra sitt sista drag på brädet men utan att stoppa sin klocka.
Om tävlingsledaren tror att spelaren har tillräcklig tid att stoppa sin klocka innan kläppen faller, kan han fastställa att spelaren har avslutat sitt drag, stadgarna i Art 14.4 är ej tillämpliga i denna situation. Tävlingsledaren skall därpå undersöka kravet på remi, om kravet är inkorrekt skall partiet fortsättas eller bli hängparti, även om kläppen har fallit för den som påfordrat remi.

Sveriges Schackförbunds och ungdomskommitténs bidrag

a) **Statens aktivitetsstöd.** Sveriges Schackförbund blev den 1/7 1971 huvudman för statens bidrag till ungdomsorganisationernas lokala verksamhet, som ersatte det tidigare s. k. fritidsgruppsbidraget. Det nya bidraget kallas ibland "aktivitetsstöd" eller "sammankomstbidrag".

Varje ansluten schackförening skall halvårsvis senast den 31 december och 30 juni ansöka om bidraget genom att insända särskilt formulär direkt till Sveriges Schackförbund, Brännkyrkagatan 71, 117 23 Stockholm. Formuläret består av en tresetsblankett. Översta delen (originalet, vitt) skall sändas till landsförbundet, en kopia (gul) insändes till den egna kommunens fritidsnämnd eller motsvarande för erhållande av kommunala bidrag, en kopia (grön) behålles av föreningen och skall förvaras i räkenskaperna minst fyra år.

Bidraget utgår per sammankomst, som skall vara i förväg planerad, ha minst 5 deltagare i åldern 12—25 år och pågå under minst en timme. Samma person kan ej räknas som deltagare i mer än en bidragsberättigad sammankomst per dag i samma schackförening.

Som underlag för uppgifterna på ansökningsblanketten skall finnas numererade närvarokort, som ej skall insändas men förvaras av föreningen under minst fyra år. Kortets nummer (i rött på framsidan) och en sammanfattning av närvarouppgifterna skall överföras till blanketten.

Anvisningar och bestämmelser framgår av texten på blankettens och kortets baksida.

Tio kronor per sammankomst är norm för bidragsgivningen, men beloppet kan reduceras om det totala antalet sammankomster, rapporterade av ungdomsorganisationerna, överskrider vad staten anslagit.

Utbetalningen av bidraget sker till föreningens postgirokonto dels i form av förskott efter decemberredovisningen, dels i form av slutredovisning efter juni-redovisningen.

Ansökningsblanketter och närvarokort tillhandahålls av distriktsinstruktörerna. De utsänds dessutom av landsförbundet direkt till varje förenings korresponderande ledamot.

Alla schackföreningar bör tillgodogöra sig statens stöd och kommunernas bidrag — basen för all föreningsekonomi.

b) **Stimulansbidrag.** Sveriges Schackförbunds ungdomskommitté ger ett stimulansbidrag till varje ansluten schackförening som rapporterar sin verksamhet. Bidraget utbetalas med 50 öre till föreningen och 50 öre till distriktet per rapporterad medlem/deltagare under 25 år. Föreningens juniorsektioner, tävlingsgrupper, skolgrupper och hela öppna verksamhet skall rapporteras. Särskilda blanketter för rapporteringen tillhandahålls av distriktens ungdomsinstruktörer. Blanketten skall insändas i två ex. senast den 30 april till distriktsinstruktören.

c) **Kurs- och lägerbidrag.** Till regionala ungdomsledarkurser och läger, anordnade inom distriktet, ger ungdomskommittén bidrag av särskilt anvisade statsmedel. Bidraget kan täcka upp till två tredjedelar av de verkliga kurs- och lägerkostnaderna. Förhandsanmälan bör ha inkommit till ungdomskommittén två månader före kursen eller lägret och innehålla uppgifter om beräknat antal delta-

Schacklitteratur och schackmaterial försäljes av nedanstående förlag:

Henry Andersson, Stockholms Schackförlag, Hornsg. 82 B, 117 21 Stockholm. Tel. 08/69 42 37. Postgiro 55 08 86-6

Skånes Schackförlag, Box 22016, 200 63 Malmö 22. Tel. 040/15 45 03 el. 45 26 10. Postgiro 63 19 45-3

Jan Berglund, Knut Stangenbergs väg 12, 130 10 Ektorp. Tel. 08/718 01 38

Uno Linde, Box 14002, 400 20 Göteborg 14

gare, program, uppskattade kostnader för inkvartering, kurslokal, resor, material, instruktörs- och föreläsararvoden, kursledning m. m. samt en redogörelse för inkomstsidan och den ungefärliga storleken av det sökta bidraget. Vid planeringen står ungdomskommittén, riksinstruktören och kansliet till förfogande med all erforderlig hjälp. Redovisning och bidragsansökan skall insändas till kommittén snarast möjligt efter arrangemanget. För att täcka den återstående tredjedelen av kostnaderna bör deltagaravgift uttagas med minst 15 kronor per deltagare och dag. Många distrikt bör också kunna ta i anspråk landstingsmedel för ändamålet. Utbildning och rekrytering av nya ungdomsledare tillhör distriktets viktigaste arbetsuppgifter.

d) **Bidrag till nystartade föreningar.** Landsförbundet lämnar bidrag för inköp av materiel till nya föreningar, som anslutits till förbundet. Bidraget utgår med 20 procent (dock högst 200:—) av kostnaderna för materielen. Till ansökan, som sändes till centralstyrelsen, skall fogas kopia av fakturan å materielinköpet.

e) **Övriga materialbidrag.** Via distriktsinstruktörerna utdelar landsförbundets ungdomskommitté gratis till rapporterade ungdomsgrupper nybörjarhäften, instruktions- och propagandamaterial samt i begränsad omfattning viss annan schacklitteratur eller schackspel efter prövning av kommittén.

f) **Bidrag till simultanresor.** Föreningar eller distriktsförbund, som önskar anordna simultanföreställningar med kända svenska mästare som simultangivare, erhåller bidrag från centralstyrelsen enligt följande: Simultangivaren tilldelas resebidrag (II-klass järnväg) för resekostnaden hemorten—tävlingsorten och åter samt traktamente enligt statens traktamentsbestämmelser för den tid som åtgår. Bidraget utdelas endast om resan omfattar flera föreställningar (t. ex. fredag—lördag—söndag hos två eller fler föreningar).

Ansökan om bidraget skall insändas till kansliet minst 10 dagar före den första av de planerade simultanföreställningarna, dvs. så att arrangörerna kan påräkna skriftligt svar från kansliet innan simultanturnéerna börjar.

Arrangörerna får själva välja och kontakta den eventuella simultangivaren de önskar. Vanligen önskar simultangivaren ett arvode för simultanföreställningen. Storleken av detta arvode är beroende av tävlingens art och simultangivarens egna önskemål. Sveriges Schackförbund bestrider inte detta arvode.

g) **Fonden för svenskt schack.** Se stadgar och anvisningar i denna årsbok.

MATERIAL FÖR INSTRUKTION OCH PROPAGANDA

Utgivet av Sveriges Schackförbunds ungdomskommitté

AFFISCHER

- Affisch med tre springare och texten "Schack — tankens äventyr och idrott", tryckt i tre färger, finns i två format: A3 och A4. Ett fält längst ned på affischerna är avsett för klubbarnas och distriktens egen text.
 - Affisch med schacksymbol och text "Schack — roligt att leka, lätt att lära" eller enbart ordet "Schack", enfärgstryck i gult eller grönt. A4. Större delen av affischen avsedd för egen text.
- Affischerna kan rekvireras genom distriktsinstruktörerna.

PROPAGANDAFOLDER MED SPELREGLER

Foldern, som utges i januari 1974, är i fickformat och har 8 sidor, varav 4 i två och 4 i tre färger. Den vänder sig till grundskolans mellanstadium, innehållet dock läsbart för alla åldrar. Texten gör allmän propaganda för schack och för schack som fritt valt arbete. På omslaget: "Schack — så enkelt, så svårt". På baksidan utrymme för schackklubbarnas text. På de fyra insidorna åtta diagram med pilar och enkel beskrivning av grundläggande spelregler.

Foldern kan beställas genom distriktsinstruktörerna.

TEKNIKMÄRKET

Sveriges Schackförbunds teknikmärke förekommer i följande valörer:
Bronsspringaren
Silverspringaren
Guldsspringaren

För varje valör finns en broschyr innehållande tolv uppgifter i matsättning och slutspel jämte lösningar. Provhäften kan gratis erhållas genom distriktets ungdomsinstruktör i schack.

Alla schackinstruktörer, ungdomsledare, handledare i skolor, föreningsfunktionärer och erfarna schackspelare, kända av distriktsinstruktören, får tjänstgöra som provledare.

Proven skall avläggas vid brädet inför provledaren, som fungerar som motspelare.

För att förvissa sig om att idéerna uppfattats bör provledaren försöka hitta också andra försvar än de som finns angivna i lösningarna.

Allt för många uppgifter bör ej lösas vid samma tillfälle.

Sedan de tolv proven för ett märke avlagats, kan provledaren rekvirera märket genom att insända beställingstalongen till distriktsinstruktören. Märkena kostar per styck: Brons kr 3:—, silver kr 3:50, guld kr 4:—.

Teknikmärkesbroschyrer kan rekvireras genom distriktsinstruktörerna.

BROKIGA BLAD OM SCHACK

Materialet består av 186 hållslagna blad i format A4 och är uppdelat i två serier.
Serie 1: Nybörjarmaterial, 10 sammankomster.

Serie 2: Fortsättningsmaterial, 17 sammankomster.

Det finns blad i fyra olika färger:

Gula blad — instruktörhandledning.

Blå blad — varje blad med fyra diagramställningar.

Rosa blad — med ytterligare fyra ställningar på varje blad.

Vita blad — träningsblad avsedda att utdelas till deltagarna i serie 2 — därför fem extra per sammankomst.

Brokiga blad är "specialsydda" för schackgruppernas handledare och instruktörer och försöker lära ut hur man lär ut schack enkelt, lättfattligt och roligt. Bladen är uppbyggda kring spännande kombinationsställningar från lättare till svårare — omkring 300 olika diagram — ställningar som varje schackspelare ofta möter. De kan användas på olika sätt: För demonstration, "problemlösningstävlingar", enskilda studier eller studier i grupp. I ingressen och den övriga texten ges förslag till pedagogisk tillämpning.

Instruktionen har under tillkomsten testats i schackklubbar och på läger och vänder sig till deltagare i grundskoleåldrarna. Ungdomarna har själva med liv och lust medarbetat! Innehållet har dessutom präglats av synpunkter framförda på ungdomskommitténs instruktörskonferenser.

Brokiga blad kostar 20 kr per ex.

Insätt beloppet på postgiro nr 57 05 27-2

Sveriges Schackförbunds ungdomskommitté, Malmö.

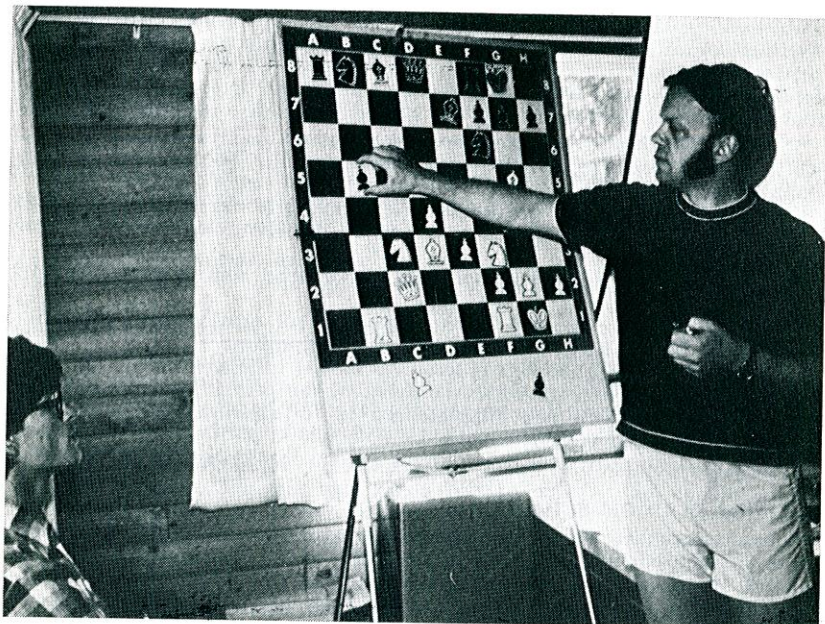
Ange på talongen "Brokiga blad". Materialet översändes därefter till adressaten som trycksak. Till skolor etc. kan materialet översändas även mot räkning.

HANDLEDNING FÖR SCHACKINSTRUKTÖRER

Stencilerat häfte i A4 med anvisningar och råd för skolgrupper med schack som fritt valt arbete och andra ungdomsgrupper. Ur innehållet: Om schackmaterial. Träningsturneringar och andra tävlingsformer. Om schackinstruktion. Världschackförbundets spel- och tävlingsregler. Begränsad upplaga.

INSTRUKTION I FÖRSKOLESCHACK

Stencilerat häfte i A4, författat av Göran Malmsten och Björn Johansson. Texten vänder sig till förskollärare och elever vid förskoleseminarier. Begränsad upplaga.



Berndt Söderborg instruerar juniorerna på Bollegårdsläget. Nederst t. v. en annan av instruktörerna, Axel Ornstein.



Lägerdeltagarna följer intresserat analyserna.

TIDSKRIFT FÖR SCHACK

Medlemsblad för Sveriges Schackförbund

LÄS UNDER 1974 OM

Attondelsfinaler, kvartsfinaler och semifinal inför VM-matchen mot Bobby Fischer

Olympiaden i Nizza

SM i Lund

Mängder av in- och utländska turneringar

DESSUTOM

teoriartiklar, korr-schack, problem och studier

DESSUTOM

rapporter från allt som sker inom juniorschacket

DESSUTOM

partier, partier och återigen partier

DESSUTOM

mycket, mycket annat

VEM KAN UNDVARA ALLT DETTA?

Prenumerationsavgiften för 1974 är 27 kr för till Sveriges Schackförbund föreningsansluten medlem. För övriga prenumeranter i Sverige är avgiften 31 kr, varvid prenumeranten även blir medlem i det till SSF anslutna "Tidskrift för Schacks Kamratförbund".

Tidskrift för Schack

Box 7123, Göteborg 7 – Postgiro 60 46 34

SVERIGES SCHACKFÖRBUND TILLHANDAHÅLLER

DIPLOM

Flerfärgstryck med schackmotiv, text "Sveriges Schackförbunds diplom". Storlek 310×240 mm.

Pris vid beställning av ett diplom	6:-/st
10-19 diplom kostar	5:-/st
20 och flera	4:-/st

PLAKETTER

Till minne av stormästarna Gösta Stoltz och Gideon Ståhlberg har landsförbundet låtit prägla en mycket vacker plaket med stormästarnas profiler i relief. Text: "Gösta Stoltz 1904-63. Gideon Ståhlberg 1908-67. SVERIGES SCHACKFÖRBUND MINNESPLAKETT". Plats för gravyr på baksidan. Storlek 60×43 mm.

Pris:

Brons	15:-/st
Försilvrad oxiderad brons	20:-/st
Förgylld brons	25:-/st

Diplom och plaketter kan rekvireras från Sveriges Schackförbunds kansli, Brännkyrkagatan 71, 117 23 Stockholm.
Tel. 08/68 48 40.

