



**SVERIGES  
SCHACKFÖRBUNDS  
ÅRSBOK  
1973**



# SVERIGES SCHACKFÖRBUNDS ÅRSBOK 1973

Rekvireras genom SSF:s kansli  
Brännkyrkagatan 71, 117 23 Stockholm  
Tel. 08/68 48 40

## INNEHÅLL

Till Sveriges Schackfolk! .....	1
Centralstyrelsens årsberättelse .....	2
Sveriges Schackförbunds ekonomiska redogörelse .....	7
Ungdomskommitténs verksamhetsberättelse .....	9
Ungdomskommitténs ekonomiska redogörelse .....	13
Damkommitténs verksamhetsberättelse .....	15
Korrespondensschackkommitténs verksamhetsberättelse .....	16
Redogörelse för förvaltningen av Tidskrift för Schack .....	19
Revisionsberättelser .....	20
Medlemsstatistik 1972 .....	21
Kongresser 1917–1972 .....	22
Distriktsmästare .....	22
Världsschackförbundet 1972–73 .....	23
Nordiska Schackförbundet 1972–1973 .....	24
Sveriges Schackförbund, adressförteckning .....	25
Distriktsförbund och föreningar 1972–1973 .....	28
Stadgar för Sveriges Schackförbund .....	41
Tävlingsbestämmelser för Sveriges Schackförbund .....	46
LASK:s rankingsystem .....	57
Schackförlagens adresser .....	60
Sveriges Schackförbunds och ungdomskommitténs bidrag .....	61
Instruktionsmaterial utgivet av ungdomskommittén .....	62
Teknikmärket .....	62
Brokiga blad om schack .....	63

### Omslagsbilden:

Axel Ornstein, sverigemästare 1972. Foto av John Dahlquist, Skellefteå.  
Övriga fotografier i årsboken har tagits av Lars Bäckström.

## Till Sveriges Schackfolk!

Ännu ett kalenderår har gått. Det har varit fyllt av schackevenemang av alla de slag. Från världsmästerskap till distriktsmästerskap. Från det stora, organisatoriskt strama SM till de fria, otvungna klubbafnarna.

Vi har all anledning att vara glada och tacksamma i år. Aldrig förut har väl intresset för vårt härliga spel varit så stort och så positivt som i år. Aldrig har det skrivits och talats så mycket om schack. Aldrig har affärer och varuhus skyltat med schackspel så mycket och på så framträdande platser – och fina dyrbara spel! Aldrig förut har väl schackspel använts så mycket i annonser för att göra dessa mer tilldragande, annonser för de mest skilda varor. Schacket bäres fram på en våg av intresse just nu.

Det är glädjande – men också förpliktande för oss. Var och en av oss i Sveriges Schackförbund eller i schackspelarleden utanför förbundet måste vara en *aktiv* och *positiv* reklam för schacket. Vi måste ha en ärlig glöd när vi spelar eller när vi talar om schack. Vi måste spela med lidelse men samtidigt lidelsefritt. Vi måste lära oss mer och mer om spelet, dess regler och dess finesser. Vi skall vara spelets ambassadörer överallt!

För att kunna vara allt detta måste vi veta mer och mer om spelet. Och vi måste känna varandra och veta vilka som arbetar inom vårt förbunds olika grenar. Detta vill vår årsbok hjälpa oss till. Den är i år tjockare än vanligt, därför att den också innehåller de i somras fastställda nya stadgarna och tävlingsbestämmelserna.

Årsboken skall vara en förbindelselänk mellan oss inom schackleden och vårt visitkort gentemot dem som står utanför. Jag hoppas, att även denna årgång skall på ett effektivt sätt tjäna dessa dubbla syften.

Stockholm, julen 1972

*Birger Öhman*



## CENTRALSTYRELSENS ÅRSBERÄTTELSE

1/5 1971–30/4 1972

I ingressen till förra årets verksamhetsberättelse uttalade centralstyrelsen: ”Det gångna schackåret – Sveriges Schackförbunds 54:e verksamhetsår – har varit mycket livligt.” Detta uttalande gäller i minst lika hög grad Schackförbundets 55:e verksamhetsår, som har omfattat tiden 1 maj 1971–30 april 1972. Verksamheten under detta år både inom och utom Sverige kan närmast betecknas som hektisk. Tävlingarna inom landet har avlöst varandra i en aldrig sinande ström. Under spelsäsongen september–april har knappast funnits en tävlingsfri lördag–söndag. Tävlingarna utomlands har varit legio. Och detta har i ovanligt hög grad berört oss, därför att fler svenska spelare än någonsin tillförne deltagit i utländska tävlingar. Schackintresset inom vårt land synes befinna sig i en ständig ökning. En icke oväsentlig del i orsaken härför måste tillskrivas vår unge vän Ulf Andersson. Hans framgångar utomlands – krönta av stormästarvärdigheten detta år – har väckt uppseende och beundran långt utanför våra egna schackkretsar. Ulf Anderssons hedrande framgångar får dock ej komma oss att glömma de många andra svenska spelare, som under året gjort utmärkta insatser vid tävlingar inom och utom landet.

Den livliga tävlingsverksamheten kan emellertid ej existera om den ej effektivt stöds av styrelser och funktionärer i föreningar och förbund, ej minst i landsförbundet. Även på den fronten har alltså det gångna verksamhetsåret varit ovanligt livligt.

De till synes torra och lågmälda orden i centralstyrelsens årsberättelse speglar sålunda i själva verket ett sjudande liv. Centralstyrelsen skulle vilja, att Sveriges Schackfolk kunde läsa in detta mellan raderna och bakom orden i den följande årsberättelsen.

### 1. Tävlingar inom landet

Eskilstuna Schackklubb arrangerade 1971 års Svenska Mästerskap som samlade 835 startande spelare. Sverigemästare blev Sven Göran Malmgren, Göteborg, på 10 1/2 poäng. På delad andra–tredje plats med 10 poäng placerade sig Göran Broström, Umeå, och Åke Olsson, Stockholm. Följande spelare kvalificerade sig för deltagande i 1972 års sverigemästargrupp genom att vinna var sin mästarclassgrupp: Axel Ornstein, Stockholm, Anton Fridh, Malmö, Dan Hansson, Örnköldsvik, Jaan Eslon, Falköping, Dan Uddenfeldt, Stockholm, och Rolf Lekander, Växjö. Följande gruppsegrare i klass I är kvalificerade för mästarclassen: Gerner Carlsson, Helsingborg, Bo Nyberg, Stockholm, Juhani Karasalo, Stockholm, Bengt Kyhle, Stockholm, Lars-Åke Schneider, Jönköping, Mats Holm, Solna, Olavi Koski, Lidköping, Jörgen Lundvall, Solna, Maurie Koski, Stockholm, Ulf Ekenberg, Lund, Leif Isaksson, Hallsberg, Erik Ahlquist, Umeå, Ivar Jansson, Västerås, och Kurt Savegren, Stockholm. Sverigemästarinna blev Ingrid Keminyova-Svensson, Stockholm, och på delad andra–tredje plats kom Florence Assmundson, Stockholm, och Solveig Haraldsson, Skänninge. Juniormästare blev Anders Larsson, Skänninge, och juniormästarinna Eva Johansson, Alingsås.

Kongressmästerskapets vandringspris för bästa förening erövrades av SK Rockaden, Stockholm.

I regionmästerskapen våren 1972 vann bland seniorerna: Sune Hjorth, Sundsvall, Zandor Nilsson, Stockholm, Leif Fredriksson, Karlskoga, och Magnus Wahlbom, Lund. Bland juniorerna segrade Lars Frykberg, Sundsvall, Dan Granberg, Enköping, Mats Göransson, Säffle, och Tage Bengtsson, Göteborg.

I öppna mästerskapet 1972, som spelades i Stockholm, vann Magnus Wahlbom, Lund, före Sune Hjorth, Sundsvall, och Leif Fredriksson, Karlskoga, på en delad andra plats. Juniormästare blev Tage Bengtsson, Göteborg.

Allsvenska serien spelades i år för första gången med en helt utbyggd Div. III med 8 grupper och sammanlagt 113 lag i hela seriesystemet.



Träffpunkten för schackfolket sommaren 1972 – nya, trivsamma Eddahallen i Skellefteå.



Över 700 SM-deltagare i Skellefteå! I fonden skymtar demonstrationsbräderna vid sverigemästargruppen.



Div. I vanns av Lunds ASK efter finalseger över Wasa SK, Stockholm, med siffrorna 10-6. Segrare i Div. II och uppflyttade till Div. I blev: Schackalliansen, Gävle, SK Rockaden, Stockholm, SK Kamraterna, Göteborg, och Lunds ASK II. Segrare i Div. III och uppflyttade till Div. II blev: Solna SS, Vällingby SS, Kumla SS, Huskvarna ASK, Oskarshamns SS, Trollhättan SK, Malmö AS II och Lönsboda SK.

Akademiska mästerskapet spelades i år i Göteborg den 27/3-3/4. 18 spelare deltog, segrare blev Axel Ornstein, Stockholm.

SM i snabbis schack spelades i Stockholm den 22-23 april med 92 deltagare. Sverigemästare blev Lennart Liljedahl, Göteborg, på 10 poäng, 2:a Jaan Eslon, Falköping, 3:a Elias Larsson, Stockholm, 4:a Rolf Martens, Lund, och 5:a Lars Holmstrand, Solna, samtliga 9 poäng.

Tusenmannaschacket arrangerades tillsammans med Dagens Nyheter för sjätte året i följd i Stockholms Stadshus den 19-20 februari. Segrare blev Jaan Eslon, Falköping, 2:a Sture Johansson, Nyköping, 3:a Leif Fredriksson, Karlskoga, 4:a Harry Schüssler, Malmö.

Fyra stycken sanktionerade turneringar har arrangerats under året. Roslagens SF har i Norrtälje arrangerat en turnering med en grupp i klass I och två grupper i klass II. Segrare i klass I och uppflyttad till mästarlassen blev Torsten Hansson, Stockholm. Segrare i klass II-grupperna och uppflyttade till klass I blev Kent Jägerflod, Göteborg, och Johan Sterner, Stockholm.

Malmö SS har arrangerat en turnering i klass II. Segrare och uppflyttad till klass I blev Leif Svensson, Borås. Upplands SF har i Uppsala arrangerat tävling med en grupp i klass I, där F Bergsten, Kungsbacka, segrade och uppflyttades till klass M, och två grupper i klass II, där L G Carlsson, Uppsala, och L Gustavsson, Tibro, segrade och uppflyttades till klass I. Luleå SS har arrangerat en tävling i klass II. Segrare och uppflyttad till klass I blev Anders Lundqvist, Uppsala.

## 2. Internationell verksamhet

Kongress: FIDE-kongress hölls i Vancouver, Kanada, under tiden 24 augusti-4 september. Ett utförligt referat finns i TfS 8/1971.

I sexnationstävlingen i Grossenbrode i maj 1971 segrade Sveriges lag på 18 poäng. Laget bestod av följande spelare: Ulf Andersson, Börje Jansson, Ove Kinnmark, Lennart Liljedahl, Dan Uddenfeldt och Solveig Haraldsson.

I Nordiska mästerskapen som spelades på Island i juli 1971 belade Johnny Ivarsson, Örebro, en hedersam tredje plats efter Fridrik Olafsson, Island, och Sejer Holm, Danmark.

Den stora allt överskuggande händelsen inom svenskt schackliv detta år har varit Ulf Anderssons erövade stormästartitel. Det började med att han tog en första inteckning i titeln i den stora internationella turneringen i Göteborg sommaren 1971 med deltagande av världsmästaren Boris Spassky och flera andra stormästare. Ulf delade första platsen med Vlastimil Hort, Tjeckoslovakien, på 8 1/2 poäng. På tredje plats kom Boris Spassky, Sovjetunionen, med 8 poäng.

Ulf deltog sedan i en turnering i Berlin, där han placerade sig på en för honom blygsam 12:e plats, i det jämna fältet.

Han deltog även i en turnering i Oslo, vilken arrangerades till minne av Olof Bards. Ulf vann turneringen på 6 poäng före Heikke Westerinen, Finland, på andra plats med 5 1/2 poäng. I turneringen i Palma de Mallorca var Ulf åter framme och tog en andra inteckning i stormästarevärdigheten. Ulf kom på en femte plats med 9 1/2 poäng före en rad stormästare.

Han deltog även i Hastingsturneringen där han slutade på en sjunde plats med 8 poäng. I en turnering i Reykjavik tog Ulf sin tredje och avgörande inteckning i stormästarevärdigheten och blev därmed Sveriges tredje stormästare genom tiderna. Ulf kom på en delad fjärde plats med 10 1/2 poäng. Segern delades mellan Gheorghiu, Hort och Olafsson på 11 poäng.

Sverige spelade en dubbelrondig landskamp mot Polen den 8-9 april 1972 i Lund. Polen, som ställde upp med ett mycket starkt lag, segrade med 11 1/2-8 1/2. De deltagande svenska spelarna var Ulf Andersson, Börje Jansson, Sven Göran Malmgren, Ove Kinnmark, Göran Broström, Lennart Liljedahl, Hans Ek, Johnny Ivarsson, Håkan Åkvist och Yngve Aspström.

## 3. Styrelsens verksamhet

Centralstyrelsen har under året hållit fem och arbetsutskottet två protokollförda sammanträden. Vidare har överläggningar kontinuerligt förts med och i styrelsens olika arbetsgrupper och kommittéer. Sedan styrelsen vid sammanträdet omedelbart efter 1971 års kongress beslutat tillsätta en särskild tjänst som förbundskapten och därtill utsett Zandor Nilsson, har denne regelmässigt deltagit i centralstyrelsens sammanträden. Detsamma gäller i fråga om ungdomskommitténs ordförande och ungdomsinstruktören. Med undantag för sammanträdena omedelbart före och efter kongressen har centralstyrelsens möten alltid hållits på lördagar och i regel varat från kl. 10.30 till kl. 17.00. Variationen i ärenden har varit betydande. Under det nu avsedda verksamhetsåret har dock en tyngdpunkt legat på diskussioner kring de av centralstyrelsen beslutade utredningarna om ekonomin, om en revidering av stadgarna och om en revidering av tävlingsbestämmelserna. De två sist angivna utredningarna har slutförts och resulterat i förslag till 1972 års kongress. Utredningen om ekonomin fortgår.

## 4. Medlemsantal. Ekonomi

Antalet betalande medlemmar liksom medlemsantalet inom den öppna verksamheten är i stort sett oförändrat. För mera detaljerade upplysningar hänvisas till medlemsstatistiken.

Angående förbundets ekonomi hänvisas till ekonomisk redogörelse och balansräkning. Här må endast påpekas, att det statliga bidraget ur kulturfonden till förbundets allmänna verksamhet har innevarande räkenskapsår utgått med 90.000 kronor, innebärande en ökning med 5.000 kronor från närmast föregående år.

## 5. Tidskrift för Schack

Tidskriften har avtalsenligt förvaltats och utgivits av den i Göteborg verksamma tidskriftskommittén, bestående av herr Berggren, Gedda och Uhlin med E Åhman som suppleant. Tidskriften har liksom föregående år kunnat utgivas utan bidrag från landsförbundet, för vilket tidskriftskommittén är värd ett varmt tack.

## 6. Rikslotteriet

Landsförbundets lotteri våren 1970 gick med vinst och överskottet var för landsförbundets del 9.000 kronor. Dessa har influerat under det nu förevarande verksamhetsåret. Till detta belopp skall emellertid rätteligen läggas de betydande inkomster, som lottförsäljningen inbringat till föreningar och klubbar. För mera detaljerade upplysningar hänvisas till lotterikommitténs verkställande ledamöters utförliga rapport.

Även rikslotteriet våren 1971 gick med vinst, vilken kommer att redovisas nästa år. Innevarande års lotteri beräknas även ge vinst, men tyvärr har lotteriet blivit betydligt försenat och började säljas först i slutet av verksamhetsåret. Lottantalet är nu minskat till 60.000, varför vinsten blir reducerad.

## 7. Korrespondens- och problemschack

Vad beträffar Sveriges Schackförbunds Korrespondensschackkommittés verksamhet hänvisas till kommitténs fortlöpande bulletiner och till dess verksamhetsberättelse. Angående problemschacket hänvisas till "Stella Polaris", utgiven av de nordiska problemistföreningarna.



## 8. Ungdomsverksamheten

Ungdomsverksamheten har under det gångna året varit livligare än någonsin förut. För detta stora område hänvisas emellertid här till ungdomskommitténs verksamhetsberättelse. Det må här blott nämnas, att kommittén i samarbete med distrikten intensifierat ledarutbildningen och anordnat fler ungdomsledarkurser än tidigare år.

## 9. Publicitet och propaganda

Notiser och upplysningar om schackevenemang har under det gångna verksamhetsåret förekommit i pressen i ovanligt stor omfattning. Delvis beror detta på att toppstriderna – semifinalerna och den kommande finalen – om världsmästerskapet för män samt Ulf Anderssons kamp för att nå stormästarevärdigheten varit nyhetsstoff av tydligen allmänt intresse. Men delvis beror det nog också på alla våra många schackvänner, som inte förtröttas att förse lokal- och rikspress med nyheter. Inom landsförbundet också har våra funktionärer genom pressmeddelanden och direkta kontakter strävat att ge schacket ett vidgat utrymme inom våra massmedia. En tävling som har betydande propagandavärde är Tusenmannaschacket. Denna tävling arrangerades som förut nämnts den 19–20 februari 1972 för sjätte gången i följd, nu liksom tidigare i intimt samarbete mellan Landsförbundet och Dagens Nyheter. TT har genom förbundssekreteraren kontinuerligt blivit underrättat om allsvenska serien och andra tävlingar. Bland Landsförbundets aktiviteter gentemot pressen må också nämnas förbundskaptenens medverkan i tidningar och andra massmedia.

## 10. Kansliförhållanden

Landsförbundet har under året förhyrt lokaler av Stockholms Schackförbund i ett kulturhus med adress Brännkyrkagatan 71, 117 23 Stockholm. Heltidsanställd personal på kansliet har under året varit förbundssekreteraren Sture Hedberg, riksinstruktören Lars Bäckström och Elly Hellsén. Den senare genom bidrag från AMS. Deltidsanställd har varit kanslisten Gerda Fallén. Rikslotteriet och Bokfonden har liksom tidigare år haft sina expeditiionslokaler på Rynningegatan 8, 703 65 Örebro, respektive Nygatan 66, 702 13 Örebro.

## 11. Bidragsverksamheten

Folke Rogards Bokfond har under förvaltning av Jakob Ekelund stått till föreningarnas förfogande. Nybildade schackföreningar har i viss utsträckning erhållit bidrag för inköp av schackmaterial. Ekonomiskt stöd har utgått till ungdomsverksamhet, akademiskt schack, korrespondensschack, problemschack, damschack, simultanschack och vissa enskilda spelare som representerat Sverige i internationella sammanhang.

Stockholm i maj 1972

*Birger Öhman*

*Rolf Littorin  
Sture Hedberg  
Rune Emanuelsson  
Sven Klerstam  
Ernst Åhman  
Stig Jonasson*

*Sören Björnlert  
Olov Carlberg  
Tore Johansson  
Wilhelm Lindström  
Thorsten Östlund  
Bernhard Karlsson*

## Ekonomisk redogörelse över SVERIGES SCHACKFÖRBUNDS räkenskaper per 1/5 1971–30/4 1972

### Ingående Balans Konto

<i>Skulder:</i>		<i>Tillgångar:</i>	
Ståhlbergs minnest.	245:–	Kassa	90:92
Stödj. medl. fond	3.200:–	Postg. 6522	15.109:88
AMS förskott	89:–	Postg. 2122	4.000:04
		Sv. Handelsb.	4.021:25
<i>Kapital Konto</i>		Sv. Handelsb.	740:04
Eget kapital	33.188:42		23.962:15
		Rogardplaketter	1:–
		Stormäst. plaket.lager	1:–
		Collijnplak.lager	1:–
		Diplom lager	1:–
		F Rogards bokfond	2.581:95
		Inventarier	1:–
		Prel. skatt 1970	714:–
		Prel. skatt 1971	311:–
		Rikslotteriet fordran	9.148:34
	Kronor 36.722:42		Kronor 36.722:42

### Vinst och Förlust Konto

<i>Utgifter:</i>		<i>Inkomster:</i>	
Organisationskonto	82.307:42	Medl. avg.	76.691:–
Nationella tävlingar	23.221:04	Statsbidrag	90.000:–
Internationella tävlingar	23.095:55	Rikslotteriet	9.148:34
Bidragskonto	24.622:–	Räntor m m	2.303:99
Övrigt	3.548:95	Övrigt	766:61
Kapitalökning	22.114:98		
	Kronor 178.909:94		Kronor 178.909:94

### Utgående Balans Konto

<i>Tillgångar:</i>		<i>Skulder:</i>	
Kassa	32:90	Ståhlbergsturn.	245:–
Postg. 6522	35.441:56	Stödjande medl.	3.200:–
Postg. 2122	2.144:96	AMS förskott	929:–
Postg. 496655	3.934:96	Ej utb. SÖ bidrag	704:–
Bank	779:20		
Bank	4.284:29	<i>Kapitalkonto</i>	
Bokfonden	2.581:95	Eget kapital	55.303:40
Plaketter lager	1:–		
Inventarier	1:–		
Prel. skatt 1971	1.555:–		
Prel. skatt 1972	254:–		
Rikslotteriet	9.370:58		
	Kronor 60.381:40		Kronor 60.381:40

Stockholm den 30 april 1972

*Sture Hedberg*  
Skattmästare



Redovisning av fondmedel  
MARTIN ANDERSSONS FOND

Ingående Balans Konto

<i>Skulder:</i>			<i>Tillgångar:</i>		
Fondkapital	Kronor	10.000:–	Obligationer	Kronor	10.000:–

Vinst och Förlust Konto

<i>Utgifter:</i>			<i>Inkomster:</i>		
Depositionsavgift		50:–	Obligationsräntor		350:–
Utdelning till SSF		300:–			
	Kronor	350:–		Kronor	350:–

Utgående Balans Konto

<i>Tillgångar:</i>			<i>Skulder:</i>		
Obligationer	Kronor	10.000:–	Fondkapital	Kronor	10.000:–

ERIK OLSSONS FOND

Ingående Balans Konto

<i>Skulder:</i>			<i>Tillgångar:</i>		
Fondkapital	Kronor	34.000:–	75 st. pref. aktier och		
			79 st. stamaktier i		
			Göteborgs bank		24.000:–
			Banktillgodohavande i		
			Göteborgs Bank, Örebro		10.000:–
	Kronor	34.000:–		Kronor	34.000:–

Vinst och Förlust Konto

<i>Utgifter:</i>			<i>Inkomster:</i>		
Utbetalt till SSF 1972		1.438:75	Ränta å pref. aktier		468:75
Depositionsavg. 1971		57:–	Ränta å stamaktier		1.027:–
	Kronor	1.495:75		Kronor	1.495:75

Utgående Balans Konto

<i>Tillgångar:</i>			<i>Skulder:</i>		
75 st. pref. aktier och			Fondkapital		34.000:–
79 st. stam i Göteborgs Bank		24.000:–			
Banktillgodohavande i					
Göteborgs Bank, Örebro		10.000:–			
	Kronor	34.000:–		Kronor	34.000:–

Stockholm den 30 april 1972

Sture Hedberg  
Skattmästare

## VERKSAMHETSBERÄTTELSE

för Sveriges Schackförbunds ungdomskommitté  
under tiden 1/5 1971–30/4 1972

I flera avseenden innebär det gångna verksamhetsåret en förnyelse av svenskt ungdomsschack. Landsförbundet blev den 1/7 1971 huvudman för statens stöd till lokal verksamhet, en bidragsform som ersatte det tidigare fritidsgruppsbidraget. Därmed lades grunden till en organisatorisk uppbyggnad, som ger landets ungdomsschack en ny profil.

Utbildningssidan har kommit i förgrunden som aldrig tidigare. Under året anordnades 22 regionala och 8 centrala kurser och läger av olika slag. Allt yngre årgångar fångas av schackspelet och det återspeglas bl.a. i den försöksverksamhet för förskoleschack som fortsatte under hösten och våren. Ett sportlovs-läger för juniorer upp till 13 år anordnades och blev en framgång som kommer att medföra fler sådana läger för de yngsta under samtliga sportlovsperioder kommande år.

Teknikmärkets broschyrer har nu kommit till flitig användning i de flesta föreningar. Som en komplettering förberedes instruktionsmaterial av annat slag. Under året nedlades mycket arbete på att sammanställa en nybörjar- och fortsättningsserie till hjälp för handledare och instruktörer i föreningar och skolor. Det nya materialet kommer att tryckas och presenteras inför höstsäsongen 1972.

Även ifråga om tävlingsverksamheten tog ungdomskommittén steget ned i åldrarna och införde under året en officiell "knattegrupp" i Skolornas Lag-SM. Ökat deltagarantal kan redovisas i nästan alla tävlingssammanhang och det internationella utbytet för juniorer har varit mycket livligt.

För ungdomskommittén är det angeläget att här uttala sitt tack till alla medhjälpare i distrikt, föreningar och skolor. Det är som vanligt många frivilliga krafter som medverkat till det goda resultatet under året.



Deltagare och instruktörer på Medlefors-lägret utanför Skellefteå.



**Ekonomi och medlemsiffror.** Skolöverstyrelsens stöd till central verksamhet och ledarutbildning samt centralstyrelsens anslag har möjliggjort utbyggnaden av ungdomsarbetet. Hur medlen förvaltats kan i detalj utläsas av kassörens ekonomiska redogörelse. I aktivitetsstöd – statens nya bidrag – utbetalades efter första redovisningsperioden i november 1971 sammanlagt 25.896 kronor till landsförbundets föreningar.

Våren 1971 uppgick antalet rapporterade och registrerade medlemmar under 25 år till 28.774. För den period som denna berättelse omspannar, har alla rapporter ännu ej inkommit. Det kan tänkas att ökningen av medlemsantalet ej kommer att bli så stor som tidigare år med tanke på att rapporteringssystemet för den öppna verksamheten omlades under året.

**Expedition och personal.** Kommittén har disponerat ett av rummen på landsförbundets kansli i Stockholm men också kunnat använda andra expeditions- och lagerutrymmen i Schackhuset. Heltids- och deltidanställda på ungdomssidan har varit Lars Bäckström, Sture Hedberg och Gerda Fallenius. För specialuppdrag har anlitats bl.a. Björn Johansson, Arboga, Bengt Burman, Enskede, Robert Danielsson, Stockholm, och Lars Bergius, Skärholmen.

**Propagandaverksamhet, instruktionsmaterial.** Liksom föregående år lät kommittén inköpa och till varje förening i landet utdela en gratisprenumerat Tidskrift för Schack att användas som pris i juniormästerskap eller liknande. Propaganda för schack som "fritt valt arbete" fortsattes i skolorna och till många lärare översändes kommitténs handledning för schackinstruktörer och annat material. Teknikmärkets broschyr för bronsmärkesproven måste tryckas i ny upplaga och ett stort antal märken av olika valör rekvirerades genom distriktsinstruktörerna. Robert Danielsson och Lars Bergius har i samråd med riksinstruktören utarbetat ett nytt instruktionsmaterial, som kommer att omfatta närmare 100 A4-blad och föreligga för distribution i september 1972. Som vanligt har affischer och annat propagandamaterial samt schacklitteratur i viss utsträckning inköpts och fördelats till distrikt och föreningar.

**Försöksverksamhet.** Björn Johansson har nedlagt ett mycket förtjänstfullt arbete som schackinstruktör vid landets förskoleseminarier och dessutom medverkat som föreläsare i ämnet "förskoleschack" vid åtskilliga kurser och konferenser. Sommaren 1971 anordnades på försök schackverksamhet vid sjukhusen i Långbro och Beckomberga under ledning av Bengt Burman. Schack för flickor har rönt stor uppmärksamhet och samarbetet med damschackkommittén på detta område har fortsatt.

**Kurser, konferenser, träffar.** Följande centrala och regionala kurser anordnades:

Konferens för nordiska ungdomsledare (central kurs) i Kungälv den 8–9 maj 1971  
De tre skånedistrikt regional kurs i Höör den 5 juni  
Hallands SF regional kurs i Halmstad den 12–13 juni  
De tre skånedistrikt regional lägerkurs i Landskrona 10–13 augusti  
Blekinge SF regional kurs i Mörrum den 28–29 augusti  
SvJF:s schacksektion central kurs i Halmstad den 17–18 september  
Västergötlands SF regional kurs i Hindås den 17–19 september  
Västmanlands läns ungdomskommitté regional kurs i Norberg den 18–19 september  
Östergötlands SF regional kurs i Åtvidaberg den 18–19 september  
Göteborgs SF kvällskurs (regional) i Göteborg under oktober  
Nordskånes SF regional kurs i Vinslöv den 2 oktober  
Stockholms SF regional kurs i Stockholm den 9 oktober  
Upplands SF regional kurs i Uppsala den 10 oktober  
Distriktsinstruktörskonferens (central kurs) i Hallsberg den 16–17 oktober  
Skånes SF regional kurs i Malmö den 17 oktober  
Västergötlands SF regional kurs i Hjo den 23–24 oktober  
Södra Smålands SF regional kurs i Kosta den 30–31 oktober  
Hallands SF regional kurs i Falkenberg den 6 november

De Synskadades Schacksektion central kurs i Falkenberg den 19–21 november  
Göteborgs SF regional kurs i Hindås den 20–21 november  
Roslagens SF regional kurs i Norrtälje den 20–21 november  
Norra och Södra Västerbottens SF regional kurs i Lövånger den 27–28 november  
Mälardalens SF regional kurs i Västerås den 27–28 november  
Stockholms SF regional kurs i Skokloster den 22–23 januari 1972  
Distriktsinstruktörer m.fl. central kurs i Hallsberg den 8–11 februari  
Örebro läns ungdomskommitté regional kurs i Hallsberg den 26–27 februari  
Gästriklands och Hälsinglands SF regional kurs i Gävle den 11–12 mars  
Distriktsledare m.fl. central kurs i Stockholm den 15–16 april

Riksinstruktören medverkade vid ett flertal av de uppräknade kurserna och deltog i Skolöverstyrelsens konferenser, varav den ena i Kramfors och den andra tillsammans med Björn Johansson i Köln-Bonn, Västtyskland. Kommittén representerades vid andra konferenser och överläggningar med SÖ och med Statens Ungdomsråd, med Sveriges Ungdomsorganisationers Landsråd och med andra organisationer.

**Instruktörsverksamhet och resor.** På uppdrag av ungdomskommittén företog riksinstruktören i samarbete med distriktet ett antal instruktions- och propagandaresor med skolbesök, föreningsträffar, kontakter med myndigheter etc. Under oktober besöktes sålunda Upplands Schackförbund och under november Östergötlands Schackförbund. Kortvarigare resor och besök gjordes bl.a. i Medelpad, Mälardalen, Skåne, Göteborg och inom Stockholms-området.

Vid de flesta av kommittén anordnade matcher och tävlingar fungerade riksinstruktören som turneringsledare – även vid JSM i Eskilstuna – och i samband med den nordiska kongressen besökte han Reykjavik.

**Träningsläger.** Kommittén anordnade som vanligt ett träningsläger för juniorer i samband med SM. Det ägde rum den 25 juni–2 juli på Sundbyholm utanför Eskilstuna med deltagande av 33 juniorer, varav flera från de nordiska grannländerna. Som instruktörer medverkade K.G. Dahl, Lars Holmstrand, Berndt Söderberg och Björn Johansson men lägst gästades också av Ulf Andersson, Börje Jansson och stormästare Walter Browne.

På Lövudden utanför Västerås anordnades det första sportlovslägret för yngre juniorer under tiden 27 februari–3 mars. 16 juniorer deltog och som instruktörer fungerade bl.a. Lars Bergius och Robert Danielsson.

**Tävlingsverksamhet inom landet.** Juniormästare 1971 vid SM i Eskilstuna blev 17-åriga Anders Larsson, SS Allians, Skänninge. Gruppsegrare blev Harry Schüssler, Limhamns SK, Tom Wedberg, Danderyds Schackkamrater, Tomas Olsson, Ljungby SK, Peder Berkell, Hägerstens SK, Lars Andersson, Finja SK, Johnny Becker, Hedemora SS, och Roland Ekström, SK Rockaden, Stockholm, som placerade sig i nu nämnd ordning efter Anders Larsson i finalen. De åtta kvalificeringsgrupperna samlade 123 deltagare. Eva Johansson, Alingsås SS, blev juniormästarinna.

Det öppna juniormästerskapet 1972 vanns av Tage Bengtsson, Göteborg, före Dan Granberg, Enköping, Lars Frykberg, Sundsvall, och Mats Göransson, Säffle – samtliga segrare i de föregående regionmästerskapen.

Ungdomskommitténs rankingturnering för juniorer på Schackhuset i Stockholm påskan 1972 vanns av Mats Bergström, Hägerstens SK, före Matti Sverin, Kamraterna, Göteborg, och Anders Wengholm, Alingsås ss. 22 juniorer deltog i tävlingen.

Skolungdomens 15:e Riksmästerskap den 24–26 september på Folkets hus i Jönköping samlade hela 227 deltagare. Stureskolan, Arboga, tog inteckningen i vandringspriset och nya skolmästare blev i A-gruppen Leif Fredriksson, Bergslagsskolan, Karlskoga, i B-gruppen Göran Rörvall, Högbergsskolan, Ludvika, i C-gruppen Harry Schüssler, Bergaskolan, Malmö, och i D-gruppen Ralf Åkesson, Näsbyparksskolan, Täby.



Skolornas Lag-SM 1971 avslutades med semifinaler i Skellefteå, Enköping, Arboga, Trollhättan och Klippan den 8–9 maj och med riksfinal i Göteborg den 22–23 maj. För andra året i följd segrade i den äldre gruppen Enskede gymnasium före Wargentinskolan, Östersund, Karlbergsskolan, Köping, och Stålhagsskolan, Hultsfred. Den yngre gruppen vanns – likaså för andra året i följd – av Stureskolan, Arboga, före Nordhems skolan, Göteborg, Gnarpss Central skola och Alvesta Central skola.

Distriktsomgångarna i samma tävling våren 1972 anordnades med omkring 260 lag och 1.600 deltagare från 23 distrikt. För första gången inbjöds till en C-grupp med deltagande av elever upp till 13 år i sexmannalag.

Nordisk skoltävling anordnades av kommittén den 6–8 augusti i Arboga i samarbete med stadens schackklubb. Tävligen blev en ny triumf för Stureskolan, som segrade före Spangsbjergsskolan, Esbjerg, Södra-Esbo Samskola, Helsingfors, och Hoppertn Skole, Moss. Det var första gången ett finskt lag deltog i turneringen.

Även Enskede Gymnasium lyckades hävda sig i gymnasielandskampen mot Danmark i Stockholm den 15–16 januari och vann över Horsens Statsskole med 6–4.

Christer Niklasson, Hägersten, segrade i det under året avslutade sverigemästerskapet för juniorer i korrespondensschack.

**Internationell tävlingsverksamhet.** Ungdomskommittén samarbetade med Hallsbergs Schacksällskap vid den internationella inbjudningsturneringen i Hallsberg under jul–nyår. 38 juniorer från 13 länder deltog i den intressanta tävlingen. De bästa placeringarna: 1) John Nunn, England, 2) Stefan Ivarsson, Kvidinge, 3) Tom Wedberg, Danderyd, 4) Erik Alquist, Umeå, 5) Jean-Luc Seret, Frankrike, 6) Peter Karlsson, Uppsala, 7) Vladimir Budde, Västtyskland, 8) Göran Rörvall, Ludvika, 9) Elbert Fliek, Holland, 10) Werner Kaufmann, Schweiz.

JVM-uttagningen ägde rum i Halmstad den 12–19 juni med deltagande av 14 mästare i landsförbundet. Konstanty Kaiszauri, Wasa SK, Stockholm, segrade före Stefan Ivarsson, Åstorps SS. Vid juniorvärldsmästerskapet i Aten den 25/7–14/8 placerade sig Kaiszauri på en delad tredjeplats i C-finalen.

I det första juniormästerskapet för Europa i Groningen under jul–nyår gjorde Kaiszauri en glänsande insats och placerade sig på en delad 3–4-plats i det 30 man starka fältet.

Vid den internationella juniorturneringen i Trondheim på nyåret hade Per-Olov Larsson stor framgång med en andraplacing.

Sommaren 1971 tog Stefan Ivarsson en god sjätteplats i det Öppna Danska Juniormästerskapet bland 37 deltagare, och Jaan Esilon, Falköping, blev femma i en starkt besatt juniortävling i Oxford.

Jaan Esilon spelade också i det internationella tyska juniormästerskapet i Büsum på nyåret 1972 och placerade sig som nr 10 av 28 deltagare. Ett bra resultat gjorde också Christer Niklasson, Hägersten, i den femte Agnes Litzberger-turneringen för juniorer i Arosa, Schweiz, med en placering som nr fem av tolv deltagare, medan Stefan Ivarsson hamnade på "undre halvan" i den internationella juniorturneringen i Norwich i början av april 1972.

Det Nordiska juniormästerskapet i Reykjavik den 15–27 augusti 1971 vanns av Johan Saevar Bjarnasson, som sedan ett par år är bosatt i Sverige och spelar för Malmö AS. I samma tävling fick Anders Larsson, Skänninge, en hedrande fjärdeplacing.

Ungdomskommittén stod som värd för en juniorlandskamp mot Norge på Hotell Stinsen i Hallsberg den 29–31 maj 1971. Landskampen slutade med 13 1/2–6 1/2 för de svenska juniorerna. En månad senare deltog ett svenskt lag i den internationella juniorturneringen i Zutphen, Holland. Laget, som bestod av fyra spelare, placerade sig på femte plats.

Stockholm i juni 1972

Sixten Eriksson  
Birger Elm

Tore Johansson  
Håkan Åkvist

Harald Norell  
Kennet Abrahamsson  
/Lars Bäckström

## Ekonomisk redogörelse över SVERIGES SCHACKFÖRBUNDS UNGDOMSKOMMITTÉS räkenskaper 1/5 1971–30/4 1972

### Ingående Balans Konto (Balansräkning den 1/5 1971)

Skulder:		Tillgångar:	
Eget Kapital	124.765:64	Behållningar:	
		Kassa	1.092:89
		Bank	93.382:70
		Postgiro	9.177:05
		103.652:64	
		Ej redovisat förskott	400:–
		Lån till Rikslotteriet	8.000:–
		Prel. arbetsgivaravg.	
		för år 1970	4.173:–
		för år 1971	5.394:–
		9.567:–	
		Skatter:	
		Prel. skatt 1970	1.190:–
		Prel. skatt 1971	1.956:–
		3.146:–	
		Kronor	124.765:64
		Kronor	124.765:64

### Resultaträkning

Utgifter:		Inkomster:	
<i>II. Kostnader för central verksamhet</i>		Anslag från	
<i>1. Löner till:</i>		Staten (via SÖ)	
Rikskonsulent	44.300:–	Grundbidrag	30.000:–
Sekreterare	18.327:–	Central verksamhet	147.500:–
Kanslist	7.059:–	Utbildningsverksamhet	134.216:–
69.686:–		311.716:–	
Arbetsgivaravg.	4.988:–	Sveriges Schackförbund	20.000:–
Grupplivförsäkr.	116:04	Räntor	3.889:71
74.790:04			
<i>2. Resor och traktamenten</i>		Influtna kursavgifter:	
Resekostnader		Lägren på Sundbyholm och Lövsudden (V-ås)	7.125:–
ej spec.	4.539:92	Div. regionala ungd. led. kurser	24.806:83
SÖ-kurser	1.629:–	Konferenser med ungdomskonsulenter i Hallsberg	7.950:–
Junior SM	1.437:–	39.881:83	
Internat. arr.		Individuella skol-RM	1.115:–
Hallsberg	6.038:–	Försäljning av teknikmärken	3.577:–
Landskamp mot Norge	5.299:–		
Juniorers delt. i utl. turn.	8.600:05	<i>Eget Kapitals Konto</i>	
Rankingturn.	2.085:–	Årets underskott	27.106:12
Kvalif. VM	10.970:55		
VM i Aten	5.344:25		
45.942:77			
<i>3. Administration</i>			
Styrelseomk.	3.656:60		
Hyror	3.580:–		
Telefonkostn.	3.126:45		
Porton	2.347:75		
Transport	12.710:80	Transport	407.285:66
120.732:81			



Transport	12.710:80	120.732:81	Transport	407.285:66
-----------	-----------	------------	-----------	------------

Stenciler o		
övr. kont.ut.	2.256:03	
Skatter	1.649:—	
Inventarier	4.481:53	
Stimulansbidr.	11.309:50	
Medlemsavg.	250:—	
Flickschack	2.000:—	
Öppna Mästersk.	994:—	
Övrigt	7.640:83	43.291:69

#### 4. Publiceringsverksamhet

Instr.material m m	14.279:22	
		178.303:72

### III. Kostnader för ungdomsledarutbildning

#### 5. Kurskostnader:

Reg. kurser	105.015:37	
Lägerkurser	26.154:76	
Konf. f. instr.	44.639:25	175.809:38

#### 6. Kursmaterial

#### 7. Pedagogiskt utv. arb.

Skollägstäv.	13.404:70	
Ind. skoltäv.	5.425:61	
Underv. mater.	1.753:70	
Nord. skolturn.	6.804:37	
Akad. M.	400:—	
Gymnasielandsl.		
Sv-Danmark	2.239:55	
Försöksverksamhet vid sjukhus och förskolesem.	11.481:60	41.509:53
		228.981:94
Summa kronor	407.285:66	

Summa kronor 407.285:66

#### Utgående Balans Konto (Balansräkning den 30/4 1972)

#### Tillgångar:

Behållningar:		
Kassa	282:31	
Bank	76.027:20	
Postgiro	4.803:01	81.112:52
Ej redovisat förskott		1.000:00
Prel. arbetsgiv. avg. för år 1971	5.394:—	
för år 1972	6.553:—	11.947:—
Skatter:		
Prel. skatt -71	1.956:—	
Prel. skatt -72	1.644:—	3.600:—
Kronor		97.659:52

#### Skulder:

Eget Kapital 97.659:52

Kronor 97.659:52

Malmö den 30 april 1972

Harald Norell  
skattmästare

## VERKSAMHETSBERÄTTELSE

för Sveriges Schackförbunds kommitté för damer och flickor  
19/4 1971—30/4 1972

Två sammanträden har hållits, den 13/7 1971 och den 18/2 1972.

I maj 1971 deltog Solveig Haraldsson som medlem i det svenska landslaget i nationstävlingarna i Grossenbrode, Västtyskland.

Vid SM i Eskilstuna spelade 10 damer och 10 flickor. Svensk mästarinna blev Ingrid Keményová-Svensson, Stockholm, och juniormästarinna Eva Johansson, Alingsås.

Kommittén hade under dessa tävlingar på försök ordnat schackundervisning för de damer, som ej deltog i spelet.

Den 27—28/11 1971 hade kommittén anordnat en s.k. partävling, vid vilken tyvärr endast sju par kom till start. Flera par måste av olika skäl återta sina anmälningar. Segrande par blev Jan Berglund-Christina Karlsson, Saltsjöbaden.

I januari hade damschacket två representanter i de internationella tävlingarna i Wijk aan Zee, Holland, nämligen Ingrid K-Svensson och Ulla Bohmgren. Ingrid kom där på 3—4 plats i klass 2 för damer. Ulla spelade i damklass 3, där hon kom trea.

Damkommitténs propagandatävling spelades i år i Emmaboda den 8—9 april i samarbete med Södra Smålands Schackförbund. Den samlade 30 deltagare och även i år segrade Solveig Haraldsson. Tvåa blev Connie Svantesson, Vara, och trea Christina Karlsson.

Den 28/4—2/5 1972 hade kommittén arrangerat en rankingturnering på Schackhuset i Stockholm. De sex inbjudna damerna placerade sig enligt följande: 1) Jolant. Dahlin 4 1/2 poäng, 2) Ingrid K-Svensson 3 1/2 poäng, 3) Solveig Haraldsson 2 1/2 poäng, 4) Florence Assmundsson 2 poäng, 5) Ulla Bohmgren 2 poäng, 6) Connie Svantesson 1/2 poäng.

Några av kommitténs ledamöter har under året deltagit i av landsförbundet anordnade ledarkurser.

En damschackbulletin med Jan Berglund som redaktör har utkommit med ett första nummer.

Stockholm i juni 1972

Solveig Haraldsson

Lars Bäckström  
Jan Berglund

Sture Hedberg

Kerstin Johansson

Ulla Bohmgren  
Waldy Lundquist



Allt fler flickor vid schackbrädet! Här en bild från landskapsmatchen Nordskåne-Blekinge i Bromölla 1972.



## VERKSAMHETSBERÄTTELSE

för Sveriges Schackförbunds korrespondensschackkommitté, S.S.K.K.  
för år 1971

### KOMMITTÉN

bestod under år 1971 av följande personer:

Ordförande:	Harry Åhman, Hägersten
Sekreterare, kassör och turneringsledare:	A.E. Axelson, Linköping
Lagledare:	Torsten Lindberg, Prässebo (t.o.m. 30.9.71) Bo L. Thunfors, Sundsvall (fr.o.m. 1.10.71)
Ledamöter:	Sten Jansson, V:a Frölunda Magne Malmberg, Gävle

### SAMMANTRÄDEN

Kommittén sammanträdde den 16.10.1971 i Stockholm. I samband därmed anordnades ett samkväm med deltagande av några korrespondensschackspelare och -ledare, varvid bl.a. den framtida internationella verksamheten diskuterades.

### UTMÄRKELSER

Sveriges Schackförbunds Collijn-plakett i guld har av SSF:s centralstyrelse tilldelats SSKK:s turneringsledare A.E. Axelson.

SSKK:s guldplakett utdelades den 16.10.1971 till: K.E. Gannholm, Stånga, E. Gärdéus, Mariestad, Elis Hugolf, Huddinge, Per-Gösta Högborg, Stockholm, Erik Larsson, Nykvarn, och Erik Lundin, Stockholm.

### PUBLIKATIONER

SSKK publicerade under år 1971 en historik över svenskt korrespondensschack 1938–1970, samt en partisamling från SM 1970 i korrespondensschack.

På privat initiativ publicerades en partisamling från Jubileumscupens final.

SSKK-bulletinen påbörjade den 1.7.1971 sin 19:e årgång.

### PORTOFRÅGAN

På SSKK:s framställning om taxering av schackkort såsom ”trycksaker” meddelade Kungl. poststyrelsen den 15.11.1971 att styrelsen ej ansåg detta motiverat.

### DEN NATIONELLA VERKSAMHETEN

Under år 1971 har följande grupper startats:

SM 1972	1 grupp	15 deltagare
Mästarklassen	4 grupper	50 deltagare
Junior-SM 1971, final	1 grupp	9 deltagare
Oldboys-SM 1971, final	1 grupp	9 deltagare
Oldboys-SM 1972, semifinal	3 grupper	24 deltagare
Klass 1	10 grupper	90 deltagare
Klass 2	23 grupper	161 deltagare
Klass 3	30 grupper	210 deltagare
CUP 70, semifinaler	5 grupper	39 deltagare
Summa	78 grupper	607 deltagare

Vid årsskiftet 1971/72 pågick spelet i 97 grupper med 772 deltagare.

Under år 1971 avslutade turneringar:

**SM 1970:** Sverigemästare: Bertil Wikström, Laxbäcken 11 1/2–2 1/2, 2) Martin Berglund, Flen 10 1/2–3 1/2, 3) Eric Nordström, Bandhagen 10–4, 4) Rolf Axelsson, Oskarshamn 9 1/2–4 1/2.

**Oldboys-SM 1970:** 1) Wilhelm Udén, Göteborg 7 1/2–1 1/2, 2) Elis Hugolf, Huddinge 6 1/2–2 1/2, 3) Carl Lövsén, Borås 6 1/2–2 1/2.

**Junior-SM 1969:** 1) Christer Niklasson, Hägersten 6–1, 2) Torsten Wästfelt, Stockholm 5 1/2–1 1/2, 3) Gabriel Almroth, Tranemo 4 1/2–2 1/2.

**Lag-SM 1970, division I:** 1) Grimsta FS 15 1/2–8 1/2, 2) Lunds Akademiska SK 14 1/2–9 1/2, 3) Fagerviks SK 14–10

För Grimsta spelade: Elias Larsson, Stig Årman, Roland Åkesson och Peter Carlsten.

**Lag-SM 1970, division II:** 1) Torskors SK 13–7, 2) Göteborgs Fjärr-SS 13–7  
För Torskors SK spelade: Bernt Andersson, E.M. Svensson, Konny Karlsson och B. Andreasson.

**M 2/69:** 1) Gösta Andersson, Vartofta 6–2, 2) Erik Wihlén, Hägersten 6–2, 3) Sixten Cederlind, Karlskoga 5–3

**M 3/69:** 1) Ola Pettersson, Hägersten 7–2, 2) Alvar Johnsson, Mörrum 7–2, 3) Alix Persson, Arlöv 6–3.

**M 4/69:** 1) Göran Andersson, Nässjö 8 1/2–1/2, 2) Torsten Wästfelt, Stockholm 8–1, 3) K.E. Gannholm, Stånga 6–3

**Jubileumscupen, final (mästarklassgrupp):** 1) Göte Pettersson, Kumla 11 1/2–2 1/2, 2) Einar Svedenlöf, Karlskoga 10 1/2–3 1/2, 3) Ola Eriksson, Vällingby 10 1/2–3 1/2, 4) Nils Stenqvist, Fåglavik 9 1/2–4 1/2

### DEN INTERNATIONELLA VERKSAMHETEN

**Avslutade lagmatcher:** Sverige–Sovjetunionen 41 1/2–58 1/2, Sverige–Holland 38 1/2–21 1/2, Sverige–Frankrike (klass 3-spelare) 42 1/2–37 1/2, Sverige–Polen 25–25, Sverige–Tjeckoslovakien (juniorer) 4 1/2–1 1/2

**Ställning 31.12.1971 i pågående lagmatcher:** Sverige–Italien I 8–2, Sverige II–Italien II 6 1/2–1/2, Sverige–Tjeckoslovakien 51 1/2–29 1/2, Sverige–Västtyskland 38–37.

**I Nordenmästerskapet 1969** blev Torsten Hultquist, Timrå, trea på 6–3, en poäng efter segraren.

**Europamästerskapet** i korrespondensschack vanns av Folke Ekström, Saltsjöbaden.

**I VM-final VII** deltar: Folke Ekström, Saltsjöbaden, och Arvid Sundin, Stockholm. Sundin kvalificerade sig genom seger i en VM-semifinal.

**I VM-semifinalerna VIII** deltar: L. Centerdal och Sture Nyman, Stockholm, John Ljungdahl, Helsingborg, Martin Berglund, Flen, och Edvin Bengtsson, Karlskoga.

**Till dam-VM, semifinal** har anmälts: Disa Nilsson, Hurva, Renée Nilsson, Hurva, Solveig Haraldsson, Vikingstad, samt Ingrid Kemenyova-Svensson, Johanneshov, och Florence Assmundson, Stockholm.

**Internationella korrespondensschacktitlar** innehades den 31.12.1971 av följande svenskar:

Internationella stormästare: Eric Arnlin och Åke Lundqvist.

Internationella mästare: Folke Ekström, Arne Ericsson, Sten Isaksson, Sven Kjellander, John Ljungdahl, Zandor Nilsson, Sture Nyman och Erik G. Svensson.

Internationella domare: A.E. Axelson, Sten Jansson, Erik Larsson och Harald Norell.



## DEN EKONOMISKA STÄLLNINGEN

### A. Ingående balans den 1 januari 1971

Tillgångar:		Skulder:	
Postgiro	2.013:10	Bulletinen	3.611:81
Inventarier	1:—	Startavgifter	179:—
Postgiro-kapitalkonto	7.589:64	Priser	6.937:—
Bank	11.755:93	Kapital	10.631:86
	21.359:67		21.359:67

### B. Vinst- och förlustkonto 1971:

Inkomster:		Utgifter:	
Startavgifter	6.697:—	Priser	3.838:40
Räntor	1.083:63	Administration	1.950:60
Anslag från SSF	2.000:—	Resor, traktamenten	927:50
		ICCF	308:—
		Arvoden	1.400:—
		Kapitalökning 1971	1.356:13
	9.780:63		9.780:63

### C. Utgående balans den 31 december 1971:

Tillgångar:		Skulder:	
Postgiro	2.305:27	Bulletinen	3.564:98
Inventarier	1:—	Startavgifter	1.331:—
Postgiro-kapitalkonto	7.946:95	Priser	5.851:50
Bank	12.482:25	Kapital	11.987:99
	22.735:47		22.735:47

SSKK:s konto för internationella startavgifter visar vid årsskiftet 1971/72 en kapitalbehållning av kr. 895:86.

Hägersten o.s.v. i februari 1972

Harry Åhman  
Torsten Lindberg  
Sten Jansson

A.E. Axelson  
Bo L. Thunfors  
Magne Malmberg

## REDOGÖRELSE

### för förvaltningen av Tidskrift för Schack år 1971

Sveriges Schackförbunds tidskriftskommitté får härmed avgiva följande berättelse över sin verksamhet under år 1971.

### Balansräkning per den 1 januari 1971

Tillgångar:		Skulder:	
Postgiro	6.273:06	Prenumerationer 1971	37.931:31
Bank	39.130:89	Skulder	7.070:—
Lager	1.585:—	Kapitalbehållning	3.399:14
Fordringar	1.411:50		
	Kronor 48.400:45		Kronor 48.400:45

### Vinst och Förlusträkning för 1971

Kostnader:		Intäkter:	
Produktion	84.070:47	Prenumerationer	96.846:21
Redaktion	18.949:46	Lagerförsäljning	1.517:93
Priser	1.111:—	Annonser	3.321:75
Tidskrift för Schacks Kamratförbunds avgift till SSF	150:—	Räntor	2.604:70
Årets vinst	9:66		
	Kronor 104.290:59		Kronor 104.290:59

### Balansräkning per den 31 december 1971

Tillgångar:		Skulder:	
Postgiro	11.202:98	Prenumerationer 1972	46.807:87
Bank	44.991:19	Skulder	8.500:—
Lager	1.690:—	Kapitalbehållning	3.408:80
Fordringar	832:50		
	Kronor 58.716:67		Kronor 58.716:67

### Kommentar:

1971 års bokslut är till sin karaktär klart starkare än 1970. Prenumerantantalet har visat en glädjande stegring, vilken ytterligare accentuerats genom de beställningar som influtit genom avtal med Sveriges Schackförbunds Ungdomskommitté. Redaktionskostnaderna har något kunnat minskas, medan produktionskostnaderna visar fortsatt markant stegring.

Ersättningen till tidskriftskommittéerna — vilken även omfattar kostnader för lokaler för verksamhetens bedrivande, resekostnader och traktamenten samt ersättning till närstående medhjälpare — har i stort sett behållits oförändrad om hänsyn togs till ändrade arbetsuppgifter och lägre penningvärde.

Tidskriftskommittén, som åtagit sig att under år 1971 utgiva 10 32-sidiga nummer av Tidskrift för Schack, har utgivit dels sju sådana nummer, dels två 36-sidiga och ett 48-sidigt nummer.

Som framgår av resultatredovisningen har verksamheten även under år 1971 kunnat genomföras utan förlust och utan bidrag från landsförbundets sida.

Göteborg den 5/2 1972

Arne Berggren

Bertil Gedda

Eric Uhlin



## REVISIONSBERÄTTELSE

### Revisionsberättelse för Sveriges Schackförbund

Vid företagen granskning av Centralstyrelsens förvaltning och förbundets räkenskaper för perioden 1/5 1971–30/4 1972 avger vi följande berättelse.

Räkenskaperna är riktigt förda med fullständiga verifikationer för inkomster och utgifter. Behållningen på förbundets bank- och postgirokonton överensstämmer med saldobeskedet.

Vi hänvisar till särskild rapport beträffande den ekonomiska ställningen, som där framgår av balans- och vinst- och förlusträkning.

Mot förvaltningen och förbundets verksamhet i övrigt enligt förda protokoll finns enligt vår mening icke skäl till anmärkning, varför vi hemställer att Centralstyrelsen beviljas ansvarsfrihet för den tid revisionen omfattar.

Göteborg den 26 maj 1972

Rolf Pålshj

Anders Svensson

### Revisionsberättelse för Ungdomskommittén

Vid företagen granskning av Sveriges Schackförbunds Ungdomskommittés räkenskaper för perioden 1/7 1971–30/4 1972 har vi funnit dessa i god ordning; inkomster och utgifter är styrkta med erforderliga verifikationer, behållningen på bank- och postgirokonton överensstämmer med saldobeskedet, och vid årsrevisionen har kommitténs värdehandlingar uppvisats.

Mot förvaltningen och kommitténs verksamhet i övrigt enligt förda protokoll finnes enligt vår mening icke anledning till anmärkning, varför vi föreslår ansvarsfrihet för den tid revisionen omfattar.

Göteborg den 26 maj 1972

Rolf Pålshj

Anders Svensson

### Revisionsberättelse för SSKK

Undertecknade revisorer har granskat Sveriges Schackförbunds korrespondensschackkommittés förvaltning och räkenskaper för år 1971 och lämnar härmed följande berättelse.

Räkenskaperna är ordentligt förda och styrkta med fullständiga verifikationer för inkomster och utgifter. Bank- och postgirobeked överensstämmer med bokföringen.

Vi hänvisar till särskild bokslutsrapport.

Granskningen har icke givit anledning till anmärkning, varför vi föreslår att ansvarsfrihet beviljas.

Göteborg den 15 mars 1972

Rolf Pålshj

Anders Svensson

### Revisionsberättelse för Tidskrift för Schack

Vid företagen granskning av tidskriftskommitténs förvaltning och räkenskaper för år 1971 avger undertecknade revisorer följande berättelse.

Räkenskaperna är noggrant förda och erforderliga verifikationer styrker inkomster och utgifter. Bank- och postgirokonton överensstämmer med besked och räkenskaper. Den ekonomiska ställningen framgår av bokslutsrapporten.

Då granskningen inte givit anledning till någon anmärkning föreslår vi att full ansvarsfrihet beviljas kommittén.

Göteborg den 15 mars 1972

Rolf Pålshj

Anders Svensson

## MEDLEMSSTATISTIK 1972

Distrikt	Föreningar	Bet. medlemmar			Summa	Ungdoms- grupper	Del- tagare
		–18 år	19–24 år	24– år			
Blekinge .....	11	45	12	129	186	23	2.088
Dalarna .....	15	72	17	203	292	28	281
Gotland .....	7	30	8	80	118	2	36
Gästrikland ....	6	63	5	99	167	21	325
Göteborg .....	24	137	36	546	719	52	971
Halland .....	8	34	15	128	177	81	1.286
Hälsingland ....	7	65	5	97	167	145	433
Jämtland .....	2	13	1	21	35	2	33
Medelpad .....	5	29	7	74	110	11	453
Mälardalen .....	34	130	56	468	654	95	1.929
Norrbottn .....	7	57	11	61	129	79	911
Roslagen .....	12	45	13	173	231	4	175
Skåne .....	20	370	83	285	656	122	3.474
Nordskåne .....	14	239	28	123	390	33	541
Nordvästra Skåne	14	224	33	174	431	13	188
Småland .....	24	162	39	401	602	52	2.032
S Småland .....	13	580	47	184	811	70	1.219
Stockholm .....	31	737	150	883	1770	49	1.232
Uppland .....	13	78	24	158	260	16	296
Värmland .....	13	84	23	184	291	9	185
N Västerbotten ..	4	238	7	37	282	16	275
S Västerbotten ..	1	5	5	18	18	14	268
Västergötland ..	35	520	61	635	1.216	114	2.429
N Ångermanland	3	11	3	35	49	3	48
S Ångermanland	5	27	1	38	66	2	25
Östergötland ...	15	337	33	285	655	108	1.793
Hela landet ....	343	4.332	723	5.509	10.564	1.164	22.926

Sveriges Schackförbund	År 1968	År 1969	År 1970	År 1971	År 1972
Distriktsförbund .....	26	26	26	26	26
Föreningar i distrikten .....	354	349	348	337	343
Medlemmar i distrikten .....	9.025	9.581	10.877	10.759	10.564
Deltagare i öppen verksamhet	13.166	18.631	23.552	23.658	22.926
Stödjande medlemmar .....	17	16	16	16	16

### Sammanställning av medlems- och deltagarsiffror våren 1972

Betalande medlemmar:	
Seniorer (över 25 år) .....	5.509
Ungdomar (19–24 år) .....	723
Juniorer (t.o.m. 18 år) .....	4.332
Rapporterade deltagare 12–24 år i den öppna verksamheten .....	22.926
Medlemmar av Sveriges Schackförbunds Korrespondensschackkommitté ....	1.379
Medlemmar av Problemschackklubben .....	60
Medlemmar av Svenska Järnvägsmännens Fritidsförbund .....	646
Medlemmar av Tidskrift för Schacks kamratförbund .....	724
Malmö Schackförbund .....	448
Landsförbundets hela verksamhet sammanlagd .....	36.747

Stockholm i juni 1972

Sture Hedberg



## Kongresser 1917–1972 (Inom parentes anges antalet deltagare i SM-turneringen)

1917 Stockholm (62)	1936 Borås (86)	1955 Södertälje (355)
1918 Göteborg (60)	1937 Stockholm (87)	1956 Borås (444)
1919 Malmö (67)	1938 Kalmar (82)	1957 Stockholm (436)
1920 Eskilstuna (71)	1939 Alingsås (88)	1958 Växjö (404)
1921 Jönköping (66)	1940 Stockholm (ej turn.)	1959 Västerås (507)
1922 Gävle (43)	1941 Göteborg (133)	1960 Kiruna (296)
1923 Uppsala (60)	1942 Östersund (95)	1961 Avesta (499)
1924 Norrköping (80)	1943 Malmö (142)	1962 Örnsköldsvik (484)
1925 Trollhättan (73)	1944 Lidköping (168)	1963 Karlskrona (608)
1926 Karlstad (60)	1945 Visby (178)	1964 Göteborg (723)
1927 Örebro (74)	1946 Motala (267)	1965 Falköping (639)
1928 Hälsingborg (55)	1947 Stockholm (308)	1966 Malmö (680)
1929 Västerås (67)	1948 Sundsvall (215)	1967 Stockholm (732)
1930 Luleå (36)	1949 Eskilstuna (312)	1968 Norrköping (634)
1931 Uddevalla (60)	1950 Kristianstad (315)	1969 Sundsvall (661)
1932 Karlskrona (60)	1951 Halmstad (343)	1970 Nässjö (780)
1933 Lund (60)	1952 Hålland (214)	1971 Eskilstuna (835)
1934 Falun (91)	1953 Örebro (375)	1972 Skellefteå (702)
1935 Härnösand (75)	1954 Hälsingborg (245)	

## DISTRIKTSMÄSTARE

Distrikt	Senior	Junior
Blekinge	Alvar Johnsson, Mörrum	Göran Johansson, Rödeby
Dalarna	Martin Johansson, Hedemora	Mats Eriksson, Borlänge
Gotland	K E Gannholm, Burs	Torsten Larsson, Burs
Gästrikland	A G Andersson, Gävle	–
Göteborg	Åke Karlsson, Göteborg	Matti Svenn, Göteborg
Halland	Uno Nilsson, Långås	Lennart Vamling, Falkenberg
Hälsingland	Egon Bergman, Ljusdal	Alve Forsblom, Alfta
Jämtland	Lennart Burman, Östersund	
Medelpad	Sune Hjorth, Sundsvall	Lars Frykberg, Sundsvall
Mälardalen	Göte Pettersson, Kumla	Robert Robertsson, Västerås
Norrbottnen	Folke Åström, Luleå	Göran Heikkilä, Kiruna
Roslagen	Ove Engberg, Rånäs	Peter Eriksson, Norrtälje
Skåne	Magnus Wahlbom, Lund	Paul Mårtensson, Arlöv
Nordskåne	Åke Westin, Finja	Rolf Martinsson, Lönsboda
NV Skåne	John Ljungdahl, Helsingborg	Lennart Nilsson, Helsingborg
Småland	Göran Andersson, Nässjö	Lennart Roxendal, Jönköping
S Småland	Rolf Lekander, Växjö	Mikael Ahl, Avesta
Stockholm	Zandor Nilsson, Hägersten	Billy Basth, Farsta, Stockholm
Uppland	Bertil Westin, Brunna	Lars Pettersson, Knivsta
Värmland	Arvid Åhrén, Forshaga	Arne Meurman, Säffle
N Västerbotten	Ola Forssén, Skellefteå	Peter Kibler, Skelleftehamn
S Västerbotten		
Västergötland	Olavi Koski, Lidköping	Håkan Hansson, Uddebo
N Ångermanland	Gunnar Wallgren, Domsjöverken	Rolf Bengtsson, Örnsköldsvik
S Ångermanland	Axel Melander, Härnösand	Mats Unander, Sollefteå
Östergötland	Torvald Larsson, Linköping	Ingemar Schütz, Skänninge

## VÄRLDSSCHACKFÖRBUNDET 1972–73

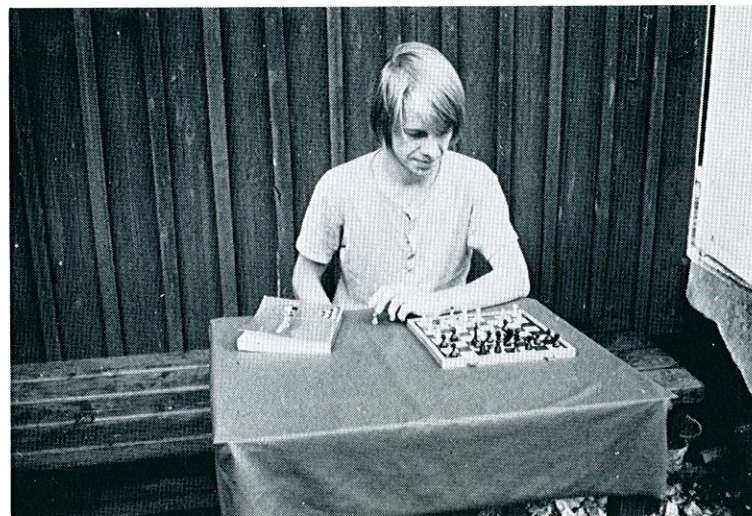
**President:** Max Euwe, Mensinge 40, Amsterdam Buitenveldert, Holland

**Sekreterare:** H.J.J. Slavekoorde

**Byrå:** Lijnbaansgracht 231, Amsterdam C, Holland

### Vicepresidenter:

- Zon 1 Västeuropeiska zonen:  
H J Schudel, Brugglistrasse 32, 4104 Oberwil Bl, Schweiz
- Zon 2 Centraleuropeiska zonen:  
Wilfried Dorazil, Lindenweg 11 (Tirolerhofsiedlung), Perchtoldsdorf, Österrike
- Zon 3 Östeuropeiska zonen:  
Jaroslav Sajtar, Hermanova 45, Prag, Tjeckoslovakien
- Zon 4 Sovjetunionen:  
Boris Rodinov, Goglevsky Bulvar 14, Moskva G-19, URSS
- Zon 5 USA-zonen:  
Fred Cramer, 1626, N. Prospect Ave, Apartment 2210, Milwaukee, Wisconsin 532 02, USA
- Zon 6 Canada-zonen:  
J G Prentice, 1337, The Crescent, Vancouver 9, B.C. Canada
- Zon 7 Centralamerikanska zonen:  
Jose Luis Barreras, Hotel Habana, Libre La Havanna, 4 Kuba
- Zon 8 Sydamerikanska zonen:  
Manuel Velasco Clark, Union 1011, Apartado 10063, Lima, Peru
- Zon 9 Västasiatiska zonen:  
N Namjil, Baga Toirog 55, P.O. Box 236, Ulan Bator, Mongoliet
- Zon 10 Östasiatiska zonen:  
H M Hasan, 115, 57, Perkins Road, Jardine's Lookout, Hongkong



Ulf Andersson, nybliven stormästare, flitig, framgångsrik . . . Här förbereder han sig vid stugknuten hemma i Arboga inför olympiaden i Skopje.



## NORDISKA SCHACKFÖRBUNDET 1972–1973

### OMBUD:

**Danmark:** O Schøller Larsen, Byevej 254 – Hvidovre (ordf)

**Finland:** Eero Helme, Relandersplatsen 2 D 28, Helsingfors 57 (ordf)

**Island:** Gudmundur G Thorarinsson, P.O. Box 674, Reykjavik (ordf)

**Norge:** Arnold J. Eikrem, Sverdrups vei 47, Trondhjem (ordf)

**Sverige:** Birger Öhman, Valhallav. 98, 114 27 Stockholm (ordf)

Ernst Åhman, Dr Belfrages gata 24, 413 22 Göteborg



Här hämtas "brons" i München. Ungdomslaget Ornstein, Kaiszauri, Hansson och Fredriksson blev trea i en internationell turnering under olympiaden.

## SVERIGES SCHACKFÖRBUND

**BESKYDDARE:** Hans Maj:t Konungen

### Hedersledamöter

Jakob Ekelund, Örebro

Folke Rogard, Stockholm, hedersordförande

### KANSLI OCH EXPEDITION

Brännkyrkagatan 71, 117 23 Stockholm, tel. 08/68 48 40, 69 48 07

Expeditionstid: måndag–fredag 9–16

Kanslichef: Sture Hedberg

Riksinstruktör: Lars Bäckström

Gerda Fallenius

Elly Hellsén

### CENTRALSTYRELSE

Ordförande: Birger Öhman, Valhallavägen 98, 114 27 Stockholm, tel. 08/21 50 43, 34 95 80

1:e v. ordförande: Rolf Littorin, Drottningg. 6, 111 51 Stockholm, tel. 08/23 14 55

2:e v. ordförande: Sören Björnlert, Nya Timmeröv. 22 B, 590 10 Boxholm, tel. 0142/516 69

Förbundssekreterare och skattmästare: Sture Hedberg, adr. kansliet, postgiro 65 22–7

### Övriga ledamöter:

Rune Emanuelsson, Skogshyddeg. 22, 502 34 Borås, tel. 033/13 22 93, 13 92 71

Tore Johansson, Pl 162, 930 31 Klemensnäs, tel. 0910/309 70, 301 90

Sthig Jonasson, Kvarngärdesg. 28 B, 753 28 Uppsala, tel. 018/10 64 13

Sven Klerstam, Castnersg. 2, 216 16 Malmö, tel. 040/15 45 03, 15 50 10

Wilhelm Lindström, Sandg. 11 A III, 761 00 Norrtälje, tel. 0176/179 79, 179 17

Ernst Åhman, Dr Belfrages gata 24, 413 22 Göteborg, tel. 031/82 31 44, 17 90 00

Thorsten Östlund, Reklamavd. Dagens Nyheter, 105 15 Stockholm, tel. 08/22 40 00

### Suppleanter:

Bernhard Karlsson, Storg. 8, 575 00 Eksjö, tel. 0381/107 72, 129 18

Ingvar Karlsson, Eleonorag. 9, 633 43 Eskilstuna, tel. 016/13 10 68

### Revisorer:

Sven Håkan Leffler, Stureplan 19, 111 45 Stockholm, tel. 08/23 42 70

Anders Svensson, Styrmansg. 24, 414 58 Göteborg, tel. 031/24 92 89

### Revisorssuppleanter:

Sven Lekman, Stureplan 19, 111 45 Stockholm, tel. 08/23 42 70

Nils Lindvall, Lektorsg. 13 A, 582 35 Linköping, tel. 013/12 76 87

### CENTRALSTYRELSENS ARBETSGRUPPER

**Arbetsutskott:** B Öhman, R Littorin, S Björnlert, E Åhman, S Hedberg

**Regelkommitté:** S Hedberg, R Littorin, E Åhman

**PR-kommitté:** B Öhman, T Östlund

**Rankingkommitté:** S Björnlert, Y Anderberg

**Förbundskapten:** Zandor Nilsson, Terrängv. 7, 126 60 Hägersten, tel 08/46 56 84



## UNGDOMSKOMMITTÉ:

Ordförande: Sixten Eriksson, Bäckv. 62, 126 47 Hägersten, tel. 08/19 21 54  
Vice ordförande: Tore Johansson, Pl 162, 930 31 Klemensnäs, tel. 0910/309 70, 301 90  
Kassör: Harald Norell, Fersens väg 22 II, 211 42 Malmö, tel. 040/12 18 36, Postgiro 57 05 27-2  
Birger Elm, Linnév. 6, 360 50 Lessebo, tel. 0478/105 31  
Riksinstruktör Lars Bäckström, Olaus Magnus väg 47 A, 121 48 Johanneshov, tel. 08/48 33 94

## UNGDOMSINSTRUKTÖRER I DISTRIKTEN

**Blekinge:** Osvald Feldt, Hasselv. 2, 290 60 Kyrkhult, tel. 0454/702 66  
**Dalarna:** Harald Heier, Tolvmilav. 2 A, 781 00 Borlänge, tel. 0243/259 32  
**Gotland:** Thure Jacobsson, Söderv. 12, 621 00 Visby, tel. 0498/108 25  
**Gästrikland:** Roland Åselius, Gilleg. 6, 813 00 Hofors, tel. 0290/243 32  
**Göteborg:** Kent Jägerflod, Göteborg SF, Haga Kyrkog. 3, 411 23 Göteborg, tel. 031/12 90 66, 45 73 66  
**Halland:** Knut Hallberg, Stiftelseg. 21 B, 310 44 Getinge, tel. 035/540 94  
**Hälsingland:** Werner Norlin, Box 215, 820 47 Gnarp, tel. 0652/210 71  
**Jämtland:** Hilding Svedberg, Taptogränd 16, 831 00 Östersund, tel. 063/256 36  
**Medelpad:** Åke Alexi, Rörg. 36, 852 00 Sundsvall, tel. 060/11 97 31  
**Mälardalen:**  
Södermanl. län: Ingemar Malmström, V Kvarng. 13 B, 611 00 Nyköping, tel. 0155/271 97  
Västmanl. län: Björn Johansson, Box 9225, 732 00 Arboga, tel. 0589/113 94  
Örebro län: Arne Nyberg, Norrgårdsg. 6 C, 694 00 Hallsberg, tel. 0582/122 31  
**Norrbotten:** Gunnar Johansson, Befälv. 2 B, 961 00 Boden, tel. 0921/170 33  
**Roslagen:** Wilhelm Lindström, Sandg. 11 A III, 761 00 Norrtälje, tel. 0176/179 79, 179 17  
**Skåne:** Björn Frithiof, Blidvärdersv. 6 D, 222 28 Lund, tel. 046/12 87 12  
**Skånes distriktsexp.** Falkmansg. 3 A, 217 62 Malmö, tel. 040/814 15  
**Nordskåne:** Sven Jönsson, Sandg. 26, 280 13 Vinslöv, tel. 044/806 15  
**Nordv. Skåne:** Kenneth Andersson, Mesanv. 11, 260 82 Skålderviken, tel. 0431/220 26  
**Småland:** Olof Borgström, Koltorpsplan 4 C, 571 00 Nässjö, tel. 0380/257 53  
**S Småland:** José Patron, Pl 468, 360 52 Kosta, tel. 0478/506 71  
**Stockholm:** Sixten Eriksson, Bäckv. 62, 126 47 Hägersten, tel. 08/19 21 54  
**Stockholms distriktsexp.** Hornsg. 82 B, 117 21 Stockholm, tel. 08/69 36 54  
**Uppland:** Krister Rydberg, Gröna gatan 16 A, 754 36 Uppsala, tel. 018/25 19 25  
**Värmland:** Hjalmar Sandberg, Gröna vägen 3, 663 00 Skoghall, tel. 054/287 37  
**N Västerbotten:** Harry Hedlund, Rosg. 50 F, 931 00 Skellefteå, tel. 0910/755 62  
**S Västerbotten:** Ebbe Lundgren, Odonv. 27, 902 53 Umeå, tel. 090/11 29 48  
**Västergötland:** Rune Emanuelsson, Skogshyddeg. 22, 502 34 Borås, tel. 033/13 22 93, 13 92 71  
**N Ängermanland:** Dan Hansson, Vinterg. 13 A, 891 00 Örnsköldsvik, tel. 0660/166 07  
**S Ängermanland:** Bosse Melander, Rönng. 25, 871 00 Härnösand, tel. 0611/153 35  
**Östergötland:** Krister Karlsson, Regnav. 6, 612 00 Finspång, tel. 0122/721 75

## KORRESPONDENSSCHACKKOMMITTÉ

Ordförande: Harry Åhman, Jenny Nyströms gata 21, 126 63 Hägersten, tel. 08/97 74 84  
Turneringsledare och kassör: A E Axelson, Box 6060, 580 06 Linköping 6, tel. 013/14 17 92, 970 57  
Sekreterare: A E Axelson

### Ledamöter:

Assar Bergdahl, Pl 1295, 290 17 Everöd  
Magne Malmberg, Sicksackv. 23, 803 60 Gävle  
Folke Ekström, Svartkärrsv. 6 III, 133 00 Saltsjöbaden  
Sten Jansson, Dirigentg. 3, 421 38 V Frölunda

## DAMKOMMITTÉ

Ordförande: Solveig Haraldsson, Torsg. 19, 590 50 Vikingstad, tel. 013/810 36  
Sekreterare: Waldy Lundquist, Reginav. 10, 130 11 Saltsjö-Duvnäs, tel. 08/716 05 28  
Kassör: Kerstin Johansson, Pl 162, 930 31 Klemensnäs, tel. 0910/309 70

### Ledamöter:

Kerstin Bengtsson, Lidberga gård, 186 00 Vallentuna, tel. 0762/250 45  
Lars Bäckström, Olaus Magnus väg 47 A, 121 73 Johanneshov, tel. 08/48 33 94  
Sture Hedberg, Tuleg. 42, 172 32 Sundbyberg, tel. 08/28 72 54  
Lena Lindholm, Jakobsq. 22 C, 382 00 Nybro, 0481/157 24

## TIDSKRIFT FÖR SCHACK

Ansvarig utgivare: Eric Uhlin, Ivar Claessons gata 7 A, 442 00 Kungälv, tel. 0303/102 51  
Ekonomichef: Arne Berggren, Olivedalsg. 29, 413 10 Göteborg, tel. 031/14 64 54, 17 67 30  
Redaktion: Bertil Gedda, Kalmarsg. 36, 417 24 Göteborg, tel. 031/53 81 04, Rolf Pälsljö, Strängnäs. 36, 417 24 Göteborg, tel. 031/53 83 27, Ernst Åhman, Dr Bel-  
frages gata 24, 413 22 Göteborg, tel. 031/82 31 44.

## ALLSVENSKA SERIEN

Överledare: Sture Hedberg

## VALBEREDNING

Samman kallande: Börje Jansson, Florag. 1 B, 761 00 Norrtälje, tel. 0176/110 98  
Ledamot: Thord Utterman, Syringgränd 5, 126 57 Hägersten, tel. 08/46 29 84  
Suppleant: Sten Hjalmarsson, Björknäsv. 5, 151 52 Södertälje, tel. 0755/117 98

## REPRESENTANT FÖR INTERNATIONELLA KORRESPONDENSSCHACKFÖRBUNDET

Erik Larsson, Ävägen 4, 290 42 Nymölla

## DELEGERAD I VÄRLDSSCHACKFÖRBUNDET

Birger Öhman  
Suppleant: Rolf Littorin

## REPRESENTANTER I NORDISKA SCHACKFÖRBUNDET

Birger Öhman  
Ernst Åhman



## DISTRIKTSFÖRBUND OCH FÖRENINGAR 1972–1973

SK = schackklubb, SS = Schacksällskap, ASK = Allmänna schackklubb, ASS = Allmänna schacksällskap, korr. led. = korresponderande ledamot.

**Blekinge Schackförbund:** ordf. Erik M Svensson, Skomakareg. 16 A, 371 00 Karlskrona, tel. 0455/168 69; korr. led. Nadislav Blazic, Edelftoftv. 9, 370 20 Lyckeby, tel. 0455/279 46; skattm. Bertil Andreasson, Hagtornsv. 5, 370 21 Torskors, tel. 0455/227 82.

### Föreningar:

Bräkne-Hoby SK, Sune Olsson, Box 90, 370 10 Bräkne Hoby, tel. 0454/303 71  
Brömsebro/Jämjö SK, Gustav Fryksén, Box 13, 370 40 Jämsjöslätt, tel. 0455/500 97  
Gaslunda SK, Filip Stål, Ekerydsplan 6, 293 00 Olofström, tel. 0454/428 98  
Karlskrona, Schackvännerna, Artur Svennefeldt, Ö Prings. 1, 371 00 Karlskrona, tel. 0455/129 14  
Kyrkhults SK, Ingmar Carlsson, Prästgårdsv. 23, 290 60 Kyrkhult, tel. 0454/703 85  
Mörrums SK, Albin Ekman, Parkv. 28, 290 71 Mörrum, tel. 0454/506 95  
Olofström SK, Gustav Sonesson, Pl 1545, 290 63 Jämshög, tel. 0454/461 30  
Ronneby SK, Gunnar Jönsson, Lingonv. 9, 372 00 Ronneby, tel. 0457/151 68  
Rödeby SK, Karl Nilsson, Brevlåda 635, 370 30 Rödeby, tel. 0455/430 18  
Sölvesborg SK, Kamr. Gunnar Strand, Snapphaneg. 7 B, 294 00 Sölvesborg, tel. 0456/122 46  
Torskors SK, Gösta Andersson, Lärkv. 1, 371 00 Karlskrona, tel. 0455/213 64

**Dalarnas Schackförbund:** Ordf. Rolf Lindén, Centralv. 61, 791 00 Falun, tel. 023/333 06; korr. led. Börje Skogsberg, Gahns väg 3 C, 791 00 Falun, tel. 023/125 90; skattm. Börje Skogsberg.

### Föreningar:

Avesta SS, Olle Ekengren, Ponsbachsv. 1 C, 775 00 Krylbo, tel. 0226/106 42  
Borlänge SK, Åke Edbäck, Tviseg. 7, 781 00 Borlänge, tel. 0243/162 46  
Fagersta SS, Taisto Varjomaa, Kämpav. 11, 773 00 Fagersta, tel. 0223/144 62  
Falu SK, Rolf Lindén, Centralv. 61, 791 00 Falun, tel. 023/333 06  
Hedemora SS, Eric Sydler, Verkstadsg. 15, 776 00 Hedemora, tel. 0225/130 13  
Horndals SK, Lars Olov Eliasson, Tallåsen, 770 60 Horndal, tel. 0226/406 85  
Krylbo SK, Gunnar Jönsson, Åsg. 16 IV, 774 00 Avesta, tel. 0226/507 14  
Kvarnsvedens SK, Arne Gezelius, Gagnefsg. 27, 781 00 Borlänge, tel. 0243/244 54  
Ludvika SK, A R Jernberg, Furuborgsv. 8, 771 00 Ludvika, tel. 0240/149 77  
Långshyttan SK, Paul Isacson, Pl 219, 770 70 Långshyttan, tel. 0225/601 51  
Malungs SK, Erik Nilsson, Box 41, 782 00 Malung, tel. 0280/102 38  
Ovansiljans SS, Bertil Holm, Gesunda, 792 00 Mora, tel. 0250/210 83  
Sektion Mora, Gunnar Modin, Selja 792 00 Mora, tel. 0250/310 76  
Sektion: Sollerö–Väarhus, Erik Svensson, Pl 2116, 790 56 Väarhus, tel. 0250/451 28  
Sektion Älvdalen, Erik Hagman, Gåsvarv, 790 80 Älvdalen, tel. 0251/510 10  
Sätters SK, Lennart Melander, Videv. 4, 783 00 Säter, tel. 0225/509 96

**Gotlands Schackförbund:** Ordf. Johannes Sjöman, Smittsarve, Rone, 620 12 Hemse, tel. 0498/820 05; korr. led. Thure Jacobsson, Söderv. 12, 621 00 Visby, tel. 0498/108 25; skattm. K E Gahm, Bergmansg. 7, 621 01 Visby, tel. 0498/128 83

### Föreningar:

Alva SK, Johannes Sjöman, Smittsarve, Rone, 620 12 Hemse, tel. 0498/820 05  
Burgsvik SK, Alf Osterman, Fide, 620 10 Burgsvik, tel. 0498/828 01  
Burs SK, Trygve Gannholm, Ganne Burs, 620 13 Stånga, tel. 0498/830 01  
Eskilshems SK, Bengt Johansson, Valdarve, Eskilhem, 621 00 Visby, tel. 0498/630 27

Visby SK, Herbert Andersson, Vegag. 24, 621 00 Visby, tel. 0498/107 68  
Visby, SK Springaren, Stig Roos, Lindev. 7, 621 00 Visby, tel. 0498/178 71  
Östergarn IK Schacksekt. Hilding Klingvall, Fackla, 620 17 Katthammarsvik, tel. 0498/520 79

**Gästriklands Schackförbund:** Ordf. Erik Molin, Ljungv. 19, 811 00 Sandviken, tel. 026/25 62 42; korr. led. Gösta Leksell, Valbov. 122, 818 00 Valbo, tel. 026/13 05 55; skattm. Erik Wiberg, Barrsättag. 50, 811 00 Sandviken, tel. 026/25 14 87

### Föreningar:

Gävle Schackalliance, Staffan Andreén Kyrkog. 2 E, 803 55 Gävle, tel. 026/12 18 24  
Hofors SK, Alf Brännström, Falufv. 27, 813 00 Hofors, tel. 0290/233 39  
Fyrtornet SK, Tage Larsson, Box 18, 817 01 Norrsundet, tel. 0297/220 63  
Ockelbo SK, Hilding Berggren, Norra Åsgatan 70, 816 00 Ockelbo, tel. 0297/406 03  
Sandvikens SK, Lars Madebrink, Mossv. 90, 811 00 Sandviken, tel. 026/25 04 40  
Skutskärs SK, Gunnar Westerholm, Kanalv. 8, 814 00 Skutskär, tel. 026/713 13  
Storviks SK, Tord Lundmark, Kvarnv. 2 A, 812 00 Storvik, tel. 0290/107 07  
Överhärde SK, Erik Sparring, Box 203, 810 40 Hedesunda, tel. 0291/104 12

**Göteborgs Schackförbund:** Ordf. Ernst Åhman, Dr Belfrages gata, 413 22 Göteborg, tel. 031/82 31 44; korr. led. L-G Ribbeck, Olivedalsg. 19, 413 10 Göteborg, tel. 031/14 55 28; skattm. Sven Carlsson, Enekullelg. 9, 417 09 Göteborg, tel. 031/22 12 38.

### Föreningar:

Angereds SS, Stig Johansson, Muskotg. 39, 424 41 Angered, tel. 031/30 67 42  
Energiverkens SS, Robert Kjellberg, Tellusg. 36, 415 19 Göteborg, tel. 031/46 40 01  
Eriksbergs SK, Karl Almstrand, Klassikerg. 17, 422 41 Hisingsbacka, tel. 031/23 90 57  
Fram SK, Erland Andersson, Åskatorp 6, 430 33 Fjärås, tel. 0300/401 34  
Frisörernas SK, Bengt Danielsson, Dimvädersg. 49, 417 37 Göteborg, tel. 031/53 59 00  
Fängvårdens IF:s SK, Jan Malm, Nymåneg. 27, 415 08 Göteborg, tel. 031/48 81 07  
Götaverkens SK, Kent Johansson, Rubing. 33, 421 62 Göteborg, tel. 031/49 46 70  
Göteborgs SS, Harald Källemark, Sveag. 12, 413 14 Göteborg, tel. 031/11 87 49  
Kamraterna SK, Bo Selin, Granitv. 20, 437 00 Lindome, tel. 031/76 26 91  
Kortedala SK, Knut Karlsson, 1:a Majg. 20, 415 10 Göteborg, tel. 031/46 52 56  
Lerum SK, Lennart Larsson, Pl 1301, 443 00 Lerum, tel. 0302/112 14  
Lundby SS, Curth Skoglund, Sandeslätt 23, 424 36 Angered, tel. 031/30 33 81  
Länkarna SS, Axel Ramberg, Inägg. 23 C, 417 10 Göteborg, tel. 031/22 87 77  
Majorna SS, Erik Börjesson, Växelmyntsg. 23 C, 414 83 Göteborg, tel. 031/41 55 39  
Manhem SS, Dan Nilsson, Gibraltarv. 84/408, 412 79 Göteborg, tel. 031/18 28 67  
Mode-Kemi SK, Gunnar Larsson, Grevegårdsv. 114, 421 61 V Frölunda, tel. 031/49 36 89  
Norröna SK, Terje Svendsen, N Gubberog. 5, Göteborg, tel. 031/19 34 06  
PLM-klubben, Hans Asplund, Skogsv. 16, 440 44 Surte, tel. 031/98 09 19  
SJ SK, Sven Flodin, Lundg. 3 B 416 61 Göteborg, tel. 031/19 72 54  
Sjöhästen SS, Seth Göthager, Amerikag. 2, 414 63 Göteborg, tel. 031/14 03 88  
SKF Korpklubb, Karl Jacobsson, Stenströmsg. 3 D, 416 56 Göteborg, tel. 031/21 42 73  
Spärvägspersonalens SK, Helmer Gustafsson, Anna Lesselsg. 3 A, 417 16 Göteborg, tel. 031/23 00 58  
Tornet SK, Robin Holmstedt, Sagogången 1, 422 45 Hisings Backa  
Wezäta-Melins SK, Sten Malmer, Olof Skötkonungsg. 8, 412 67 Göteborg, tel. 031/40 98 09  
Volvo IF:s Schacksektion, K-E Larsson, Klareborgsg. 38, 414 67 Göteborg, tel. 031/42 66 58  
Östra SS, Gunnar Larsson, Kalkälleg. 48, 416 54 Göteborg, tel. 031/25 58 98



**Hallands Schackförbund:** Ordf. Robert Hägg, Hvitfeldtsg. 22, 302 34 Halmstad, tel. 035/12 73 04; korr. led. Egon Alexandersson, Klackerupsg. 19, 302 51 Halmstad, tel. 035/12 35 26; skattm. Yngve Larsson, Grytås Pl 1139, 310 56 Långås, tel. 0346/940 41.

**Föreningar:**

Falkenberg SK, Sune Dahnberg, Falkenerarev. 31, 311 00 Falkenberg, tel. 0346/124 93  
Halmstad SS, Karl-Erik Nilsson, Skansg. 10, 302 46 Halmstad, tel. 035/11 08 59  
Halmstad, Schack 70, Lennart Hallengren, Hemmansv. 5, 302 52 Halmstad, tel. 035/11 25 70  
Harplinge SS, Artur Lundholm, Pl 2015, 310 50 Slöinge, tel. 0346/122 21  
Kungsbacka SK, Fredrikssons Glas AB, J Bergvall, Hantverkets hus, 434 00 Kungsbacka, tel. 0300/112 65, 126 21  
Oskarström, Sennan SS, Gustav Berntsson, Arkadieq. 12, 313 00 Oskarström, tel. 035/601 16  
Falkenberg, Vi-Mo SK, Torsten Andersson, Fåborgsv. 25, 311 00 Falkenberg, tel. 0346/122 21  
Varberg SK, Gunnar Johansson, Orrev. 8, 432 00 Varberg, tel. 0340/150 62

**Hälsinglands Schackförbund:** Ordf. Richard Birath, Turistv. 29, 280 40 Järvsö, tel. 0651/402 14; korr. led. Göran Lindahl, Pl 1259, 820 40 Järvsö, tel. 0651/350 78; skattm. Olof Nygren, Backg. 32 H, 821 00 Bollnäs, tel. 0278/103 19

**Föreningar:**

Alfta SK, Stig Andersson, Pl 360, 822 00 Alfta, tel. 0271/101 44  
Bollnäs SS, Sven-Erik Palmkvist, Tranv. 5, 821 00 Bollnäs, tel. 0278/101 50  
Gnarp SK, Verner Norlin, Box 215, 820 77 Gnarp, tel. 0652/210 71  
Hudiksvalls SK, Per Melin, Finntorpsv. 3, 824 00 Hudiksvall, tel. 0650/105 33  
Hälsingmo, SK Alliance, Gunnar Bergkvist, Box 732, 820 25 Hälsingmo, tel. 0270/472 30  
Iggesund SK, David Sundman, Centralg. 13 A, 825 00 Iggesund, tel. 0650/205 43  
Ljusdals SK, Thomas Centerström, Björkg. 4, 827 00 Ljusdal, tel. 0651/128 78  
Söderhamns SS, Anders Bonnevier, Abraham Bäckg. 13 B, 826 00 Söderhamn, tel. 0270/117 67

**Jämtlands Schackförbund:** Ordf. Hilding Svedberg, Taptogränd 16, 831 00 Östersund, tel. 063/12 56 36, 12 91 00; korr. led. Kurt Hanning, Hamng. 11, 831 00 Östersund, tel. 063/11 67 03, 11 71 00; skattm. Lennart Burman, Skolg. 31 C, 831 00 Östersund, tel. 063/11 85 75.

**Föreningar:**

SK Östjämten, Henry Näselius, 840 75 Bispfors, tel. 0696/302 63  
Östersunds SS, Lennart Burman, Skolg. 31 C, 831 00 Östersund, tel. 063/11 85 75

**Medelpads Schackförbund:** Ordf. och skattm. Thure Backe, Östra Långg. 34, 852 36 Sundsvall, tel. 060/11 48 74; korr. led. Leif Lindroos, Lundbov. 61, 852 46 Sundsvall, tel. 060/12 21 25.

**Föreningar:**

Fagervik SK, Sven Gunnar Olofsson, Timråhus J, 861 00 Fagervik, tel. 060/57 41 41  
Aluminium SK, Petrus Sörlin, Box 7924, 860 20 Njurunda, tel. 060/350 52  
Sundsvall, Alliansen Schack-72, Thure Backe (adr. ovan)  
Sundsvalls SK, Karl-Eric Vasman, Parkg. 21, 852 38 Sundsvall, tel. 060/11 68 44  
Sundsvall SK Rockaden, Åke Alexi, Rörg. 36, 852 40 Sundsvall, tel. 060/11 97 31  
Söråker SK, C G Johansson, Korsv. 7, 860 35 Söråker, tel. 060/401 86

**Mälardalens Schackförbund:** Ordf. Ingvar Karlsson, Eleonorag. 9, 633 43 Eskilstuna, tel. 016/13 10 68; korr. led. och skattm. Olov Carlberg, Box 2048, 700 02 Örebro, tel. 019/11 78 35, 11 78 90.

**Föreningar:**

Arboga SK, Leif Ivansson, Jädersväg 3, 732 00 Arboga, tel. 0589/147 41  
Arboga, Medåkers SK, Nils Johansson, Box 9225, 732 00 Arboga, tel. 0589/113 94  
Degerfors SS, Tore Pettersson, Degernäsg. 7, 693 00 Degerfors, tel. 0586/412 50  
Eskilstuna, SK City, Karl Syrén, Nyforsg. 9 B, 632 25 Eskilstuna, tel. 016/14 55 76  
Eskilstuna SK, Gunnar Carlberg, Bellmansg. 3 D, 632 30 Eskilstuna, tel. 016/11 77 03  
Fellingsbro SK, Tage Skog Frötuna, 710 41 Fellingsbro, tel. 0589/203 20  
Flens SS, Lars Andersson, Salstag. 21 B, 642 00 Flen, tel. 0157/129 28  
Gnesta SK, Sven Mähl, Söra, 150 10 Gnesta, tel. 0158/111 89  
Hallstahammar SK, Dag Pettersson, Vegag. 5, 734 00 Hallstahammar, tel. 0220/108 21  
Hallstahammar, Kroatiska fören. Schacksektion, Stanislav Midzic, Trädgårdsg. 8, 734 00 Hallstahammar, tel. 0220/153 42  
Hälleforsnäs SK, Carl E Larsson, Flensv. 6, 640 30 Hälleforsnäs, tel. 0157/506 42  
Katrineholms SK, Rune Gustafsson, Nävertorps torg 8, 641 00 Katrineholm, tel. 0150/103 89  
K-H-Alliansen (Kumla SS-Hallsbergs SS) E-O Åsenlund, Box 459 B, 692 00 Kumla, tel. 019/785 33  
Kungsörs SK, Holger Liljeborg, Drottningg. 26, 736 00 Kungsör, tel. 0227/111 75  
Kolbäck, SK-48, Sixten Wallberg, Rosenlund, 730 40 Kolbäck, tel. 0220/409 20  
Köpings SS, John Tillman, Bergslagsv. 6 A, 731 00 Köping, tel. 0221/116 88  
Laxå SK, Ketil Wager, Oxhult 4, 695 00 Laxå, tel. 0584/111 16  
Lindesberg, Linde SK, Olof Bergström, Bondskogsv. 60, 711 00 Lindesberg, tel. 0581/118 61, 104 12  
Nyköpings ASK, Erland Eriksson, Runebergsg. 70, 611 00 Nyköping, tel. 0155/847 17  
Oxelösunds ASK, Ivan Abrahamsson, Björntorpsv. 77, 613 00 Oxelösund, tel. 0155/327 06  
Riddarhyttans SS, Bertil Olsson, Fack 27, 770 31 Riddarhyttan, tel. 0222/132 68  
Sala SK, Sixten Nordin, Trädgårdsg. 23 D, 733 00 Sala, tel. 0224/118 53  
Skinnskattebergs SK, Hugo Borgsten, Sotvredsv. 21, 770 30 Skinnskatteberg, tel. 0222/105 34  
Skultuna SK, Stig Arvidsson, Hämplingev. 14, 730 50 Skultuna, tel. 021/701 35  
Strängnäs SS, Ragnar Öberg, Kung Göstas väg 13, 152 00 Strängnäs, tel. 0152/114 25  
Surahammars SK, Erik Eneroth, Torav. 5, 735 00 Surahammar, tel. 0220/303 89  
Södertälje SS, Toni Engelbrescht, Getingstigen 24, 151 60 Södertälje  
Torshälla SK, Ansis Orbo, Klosterg. 10, 644 00 Torshälla, tel. 016/554 94  
Västerås ASK, Roy Wickberg, Jakobsq. 48 B, 724 64 Västerås, tel. 021/14 48 79  
Västerås Östra SK, Gunnar Ullenius, Sevallg. 5 C, 723 42 Västerås, tel. 021/11 46 13  
Örebro SS, Olov Carlberg, Box 2048, 700 02 Örebro, tel. 019/11 78 35, 11 78 90

**Norrbottnens Schackförbund:** Ordf. Ove Attefall, Packhusg. 22, 953 00 Haparanda, tel. 0922/112 06; korr. led. Lennart Wuopio, Stationsg. 32, 953 00 Haparanda, tel. 0922/117 67; skattm. Magnus Uusitalo, V. Esplanaden 52 B, 953 00 Haparanda, tel. 0922/117 46.

**Föreningar:**

Boden SK, Torsten Goldkuhl, Trädgårdsv. 8, 961 00 Boden, tel. 0921/123 68  
Haparanda Schack-64, Ove Attefall, Packhusg. 22, 953 00 Haparanda, tel. 0922/112 06  
Kiruna SK, Sigmund Rutström, Gruvv. 26, 981 00 Kiruna, tel. 0980/171 51  
Korpilombolo ASS, Folke Gustavsson, 970 30 Korpilombolo, tel. 0977/102 77  
Luleå SS, Halle Holmqvist, Stationsg. 25, 951 00 Luleå, tel. 0920/214 97  
Malmbergets SK, Gunnar Harnesk, Masg. 18, 971 00 Malmberget, tel. 0970/214 97  
Tärendö SS, Arne Lund, Box 74, 970 35 Tärendö, tel. 0978/203 26  
Ålvsbyn SK, Gustaf Eriksson, Lövg. 40, 942 00 Ålvsbyn, tel. 0929/105 62



**Roslagens Schackförbund:** Ordf. Wilhelm Lindström, Sandg. 11 A, III, 761 00 Norrtälje, tel. 0176/179 79, 179 17; korr. led. Kjell Peterson, Götg. 14 B, 761 00 Norrtälje, tel. 0176/142 54; skattm. Nils Andersson, Rånäs 6143, 762 00 Rimbo, tel. 0175/610 98.

#### Föreningar:

Estuna SK, Curt Ohlsson, Pl 4001, 761 00 Norrtälje, tel. 0176/280 88  
Faringe SK, Lennart Pettersson, Pl 327, 740 50 Alunda, tel. 0174/103 33  
Häverödals SK, Anders Norberg, Barkav. 2, 763 00 Hallstavik, tel. 0175/207 82  
Norrtälje, Gambit SS, Kjell Pettersson, Götg. 14 B, 761 00 Norrtälje, tel. 0176/142 54  
Norrtälje, Rurik SS, Bo Eriksson, Gökv. 3, 761 00 Norrtälje, 0176/164 63  
Norrtälje SK, Bertil Johansson, Lundmansg. 11 C, 761 00 Norrtälje, tel. 0176/122 36  
Roslagsbro SK, Ingvar Karlsson, Pl 3180, 761 00 Norrtälje, tel. 0176/730 06  
Roslags-Länna SK, Rolf Österman, Solö, 761 00 Norrtälje, tel. 0176/690 33  
Rånäs SK, Stig Davidsson, Idrottsv. 9 A, 762 00 Rimbo, tel. 0175/704 07  
Syninge SK, Bengt Jansson, Vantunge, 760 35 Syninge, tel. 0175/601 58  
Vallentuna SK, Sven Nyberg, Graua, 186 00 Vallentuna, tel. 0762/230 23  
Väddö SK, Roland Eklund, Ekeby, 760 20 Söderbykarl, tel. 0176/741 20  
Öregrund SK, Stefan Blomqvist, Hamng. 4, 740 71 Öregrund, tel. 0173/300 33  
Össeby SK, Anders Andersson, Lundby Angarn, 186 00 Vallentuna, tel. 0762/251 72

**Skånes Schackförbund:** Ordf. Yngve Anderberg, Nordmannav. 96, 223 75 Lund, tel. 046/12 27 88; korr. led. Ronny Rasmusson, Lokförareg. 13 A, 222 37 Lund, tel. 046/12 22 69; skattm. Gösta Kroon, Husmansv. 48, 22 38 Lund, tel. 046/12 64 62.

**Malmö Schackförbund:** Ordf. Bertil Olsson, Palmg. 2, 214 34 Malmö, tel. 040/18 00 00 (9–16)

#### Föreningar:

Arlövs SK, Bertil Olofsson, Grönv. 11 C, 232 00 Arlöv, tel. 040/43 11 44  
Bunkeflo SK, Bo Berggren, V Klagstorp 21, 230 42 Tygelsjö, tel. 040/46 60 64  
Eslöv SK, Ture Lundahl, Fridasrov. 7, 241 00 Eslöv, tel. 0413/142 81  
Hörby SK, Gösta Gotfridson, Gröneg. 30, 242 00 Hörby, tel. 0415/119 41  
Lunds ASK, Carl-Eric Erlandsson, Kämnärvsv. 9 L:324, 222 46 Lund, tel. 046/14 24 34  
Lunds SK, Gösta Kroon, Husmansv. 48, 22 38 Lund, tel. 046/12 64 62  
Lund, Skånes Synskadades SK, Hans Hansson, Vårvädersv. 4 G, 222 27 Lund, tel. 046/14 47 04  
Malmö AS, Richard Larsson, Bang. 1 H, 214 26 Malmö, tel. 040/882 20  
Malmö, Kirsebergs SK, Bengt-Åke Ljungkvist, Vattenverksv. 9, 212 21 Malmö, tel. 040/18 62 36  
Malmö, Limhamns SK, Arne Bjuhr, Ramels Väg 95, 213 69 Malmö, tel. 040/94 92 96  
Malmö, Lokstationens IK, Ervin Jangtun, Jacob Pers Väg 23, 232 00 Arlöv, tel. 040/43 21 73  
Malmö SS, Egon Kjellberg, Falkmansv. 7 A, 217 62 Malmö, tel. 040/893 69  
Malmö, Rörsjöskolans SK, Bengt Brahed, Bågeg. 34, 212 28 Malmö, tel. 040/18 33 85  
Malmö, Tullens SK, Arne Olsson, S:t Knuts torg 8, 211 57 Malmö, tel. 040/350 67  
Malmö, Vuk Karadzic, Vljakko Trifunovic, Almedalsg. 8, 212 19 Malmö, tel. 040/18 38 92  
Skurups SK, Sven Lerstorp, Tegelg. 12, 274 00 Skurup, tel. 0411/403 18  
Solhedens SK, Göran Schönhult, Ståstorpög. 34, 231 00 Trelleborg, 0410/159 26  
Ystads SS, Hans Olsson, Kapellg. 2, 271 00 Ystad, tel. 0411/119 41  
Österlens SK, Per Olof Höllfors, Lillevängsg. 6, 272 00 Simrishamn, tel. 0414/121 86

**Nordskånes Schackförbund:** Ordf. Owe Håkansson, Skolan, 280 15 Finja, tel. 0451/161 30; korr. led. Rolf Eriksson, Ekbacken 4, 290 37 Arkelstorp, tel. 044/913 06; skattm. Berne Lundberg, Vanneberga 3603, 280 13 Vinslöv, tel. 044/814 34.

#### Föreningar:

Bromölla SK, Gunnar Österberg, Kronoparksv. 57, 295 00 Bromölla, tel. 0456/282 25  
Finja SK, Edvin Adersjö, Pansarg. 7, 280 15 Finja, tel. 0451/162 85  
Glimåkra SK, Erik Larsson, Marknadsv. 13, 280 64 Glimåkra, tel. 044/426 02  
Hässleholms SK, Åke Nordström, Rågegången 17 A, 281 00 Hässleholm, tel. 0451/124 48  
Hörja SK, Tage Ljungbeck, Lilleby, 280 16 Hörja, tel. 0451/540 18  
Knislinge SK, Åke Nyren, Kristianstadsv. 3, 280 61 Knislinge, tel. 044/603 36  
Kristianstads SK, Rolf Rooth, Albog. 42, 291 00 Kristianstad, tel. 044/12 11 26  
Lönsboda SK, Olle Jönsson, Pl 436, 280 70 Lönsboda, tel. 0479/201 35  
Markaryds SK, Göran Carlson, Drottningg. 66, 285 00 Markaryd, tel. 0433/103 47  
Näsums SK, Edvin Larsson, Västanå kvarn, Pl 4, 290 40 Näsrum, tel. 0456/240 27  
Oppmanna-Vånga SK, Rolf Eriksson, Ekbacken 4, 290 37 Arkelstorp, tel. 044/913 06  
Osby SK, Bengt Wrighed, V Storg. 30, 283 00 Osby, tel. 0479/100 76  
Vanneberga SK, Karl Svensson, Vanneberga 3253, 280 13 Vinslöv, tel. 044/721 55  
Älmhults SK, Rickard Gustavsson, Möckeln, 343 00 Älmhult, tel. 0476/119 35

**Nordvästra Skånes Schackförbund:** Ordf. Sven Kjellander, Ling. 12, 252 60 Helsingborg, tel. 042/967 15; korr. led. Arne Åkerblom, Långarödsv. 54 D, 263 00 Höganäs, tel. 042/411 45; skattm. Svante Bohman, Strandv. 125, 261 39 Landskrona, tel. 0418/117 54.

#### Föreningar:

Bjuvs SS, Gösta Persson, Norra Ringg. 3 A, 267 00 Bjuv, tel. 042/785 11  
Helsingborg, Aga Schackförädling, Gunnar Carlsson, Kristinelundsg. 13, 252 30 Helsingborg, tel. 042/11 40 14  
Helsingborgs ASK, Einar Wennick, Möllegränden 14, 252 23 Helsingborg  
Helsingborgs SS, Karl-Erik Olson, Mell. Stenbocksg. 33 A, 252 37 Helsingborg, tel. 042/11 11 78  
Höganäs SK, Alf Pettersson, Storg. 50, 263 00 Höganäs, tel. 042/414 18  
Klippans SK, Bertil Andersson, Torgg. 6 B, 264 00 Klippan, tel. 0435/129 75  
Kvidinge SS, Lennart Levander, Elinedal, 260 60 Kvidinge, tel. 042/520 75  
Landskrona SK, Ange Johnsson, Karlslundsv. 2 A, 261 42 Landskrona, tel. 0418/175 63  
Perstorps SK, Bengt Göran Beckman, Järnvägsg. 25 B, 284 00 Perstorp, tel. 0435/386 00 (arb)  
Skromberga ASS, Emil Flink, Hotellg. 5 B, 267 00 Bjuv, tel. 042/700 17  
Vegeholms SK, N E Ahlbin, Välinge 141, 262 00 Ängelholm, tel. 042/692 27  
Åstorps SS, John Persson, Västerg. 29, 265 00 Åstorp, tel. 042/513 08  
Ängelholms SS, Bengt Qwarfort, Kristian II:s väg 10, 262 00 Ängelholm, tel. 0431/184 74  
Ödåkra SS, N E Ahlbin, Välinge 141, 262 00 Ängelholm, tel. 042/692 27

**Smålands Schackförbund:** Ordf. Lennart Schneider, Karbing. 16, 552 44 Jönköping, tel. 036/12 30 56; korr. led. Carl Sköld, Box 5, 571 00 Nässjö, tel. 0380/169 28; skattm. Algot Strandberg, Erik Dahlbegg. 7, 552 64 Jönköping, tel. 036/12 62 94.

#### Föreningar:

Aneby SK, Axel Karlsson, Konserthusg. 9 B, 570 40 Aneby, tel. 0380/407 22  
Eksjö SK, Erik Eriksson, Norra Storg. 31, 575 00 Eksjö, tel. 0381/114 61  
Gislaveds SK, Lennart Toll, Norra Storg. 49, 332 00 Gislaved, tel. 0371/129 05  
Hultsfreds SK, Lars Göran Kronsell, Storg. 44, 577 00 Hultsfred, tel. 0495/115 25  
Huskvarna ASK, Yngve Svensson, Götängsv. 5, 561 00 Huskvarna, tel. 036/13 32 65  
Jönköpings SS, Torsten Karlsson, Braheg. 20 A, 552 56 Jönköping, tel. 036/11 34 15  
Kulltorp SK, Lars-Åke Johansson, Sonakull, 330 31 Kulltorp, tel. 0370/821 42  
Landsbro SK, Tony Bringevall, Rundelsv. 63, 570 12 Landsbro, tel. 0383/603 86



Locknevi SK Nils Granström, Vrångfall, 598 00 Vimmerby, tel. 0495/710 36  
Marieholm SK, Bent Prien, Marieholm, 330 33 Hillerstorp, tel. 0370/930 27  
Målilla SK, Lennart Holmberg, Vetlandav. 100, 570 82 Målilla, tel. 0495/202 70  
Mönsterås SK, Bertil Lindström, Vällö, 383 00 Mönsterås, tel. 0499/420 27  
Njudungs SK, Knut Andersson, Kullg. 3, 570 15 Holsbybrunn, tel. 0383/501 27  
Norrahammars SS, Lennart Andersson, Gökstigen 9, 560 20 Norrahammar, tel. 036/615 39  
Nässjö SK, Nils Johansson, Rådhusg. 56, 571 00 Nässjö, tel. 0380/199 07  
Oskarshamns SS, Inge Lindh, Furuv. 12 E, 572 00 Oskarshamn, tel. 0491/137 46  
Skillingaryds SS, Gustav Sjölin, Brunng. 27, 560 10 Skillingaryd, tel. 0370/703 03  
Sävsjö SS, Bo Karlsson, V Parkg. 9, 576 00 Sävsjö, tel. 0382/112 55  
Tranås SK, Lennart Gustafsson, Månstenv. 25 I, 573 00 Tranås, tel. 0140/117 27  
Vaggeryd SK, Stig Gustafsson, Narvav. 21, 560 12 Vaggeryd, tel. 0393/106 38  
Vimmerby SK, Göte Karlsson, Fogelhem, 590 80 Södra Vi, tel. 0492/203 05  
Värnamo SS, Erik Zingmark, Kolonig. 13, 331 00 Värnamo, tel. 0370/135 52  
Västerviks ASK, Sven Johansson, Högsbyv. 2, 594 00 Gamleby, tel. 0493/112 61  
Österkorsberga SK, Ingvar Fritz, Box 161, 570 10 Österkorsberga, tel. 0383/204 16

**Södra Smålands Schackförbund:** Ordf. Göthe Gustafsson, Myrv. 7, 361 00 Emmaboda; korr. led. Sture Johansson, Box 163, 382 00 Nybro, tel. 0481/110 55; skattm. Ulf Hedvall, Pl 192, 360 52 Kosta, tel. 0478/505 58.

#### Föreningar:

Algutsboda SK, Gösta Karlsson, Pl 342, 360 64 Broakulla, tel. 0471/400 43  
Alvesta SS, Josef Vilmén, Box 57, 342 00 Alvesta, tel. 0472/106 88  
Emmaboda SS, Ronney Fransson, Järnvägsg. 43 B, 361 00 Emmaboda, tel. 0471/114 09  
Kalmar SK, Ingemar Stormvik, Arvid Västgötes gata 7, 381 00 Kalmar  
Kosta SK, José Patron jr, Pl 468, 360 52 Kosta, tel. 0478/506 71  
Lenhovda SK, Alf Isaxon, Pl 384, 360 70 Åseda, tel. 0474/180 30  
Lessebo SK, Birger Elm, Linnév. 6, 360 50 Lessebo, tel. 0478/105 31  
Ljungby SK, Jürgen Stock, Harabergsg. 5 A, 341 00 Ljungby, tel. 0372/139 43  
Mistelås SK, Eric Svensk, Villarp, 330 17 Rydaholm, tel. 0472/210 50  
Modheda SK, Karl-Erik Norrby, Granv. 3, 340 36 Modheda, tel. 0472/703 90  
Nybro SS, David Carlsson, Glasbruksg. 16, 382 00 Nybro, tel. 0481/126 83  
Orrefors SK, Bengt Petersson, Silversparreg. 5 A, 380 40 Orrefors  
Rydaholms SK, Arne Svensson, Järnvägsg. 14, 330 17 Rydaholm, tel. 0472/206 12  
Växjö SK, Christer Knutsson, Pl 1835, 355 90 Växjö, tel. 0470/651 93

**Stockholms Schackförbund:** Ordf. Rolf Littorin, Drottningg. 6 II, 111 51 Stockholm, tel. 08/23 14 55; korr. led. Thord Utterman, Syringsgränd 5, 126 57 Hägersten, tel. 08/46 29 84; skattm. Sture Hedberg, Tuleg. 42, 172 32 Sundbyberg, tel. 08/28 72 54.

#### Föreningar:

Alliansen SK, Arne Sundström, Rörstrandsg. 4 II, 113 40 Stockholm  
Bollmora SK, Bengt Sahlgren, Myggdalsv. 149, 135 00 Tyresö  
Botkyrka SS, Stig Karlsson, Övergårdsv. 1 VII, 147 00 Tumba  
Danderyd SK, Göran Kjellberg, Kronov. 7, 182 74 Stocksund, tel. 08/755 67 29  
Enskede-Pjäsen SK, Thord Utterman, Syringsgränd 5, 126 57 Hägersten, tel. 08/46 29 84  
Fagersjö SK, Tommy Larsson, Gräsandsv. 23, 123 49 Farsta, tel. 08/64 86 30  
Farsta SK, Leif Johansson, Lingv. 223, 123 59 Farsta  
Haninge SS, Folke Hagström, Sandfjärdsg. 25, 121 70 Johanneshov, tel. 08/81 66 34  
Hägersten SK, Bengt Gothnier, Storholmsbackarna 30, 127 43 Skärholmen, tel. 08/710 32 22  
Hässelby SK, Kjell Widlert, Carl Bondes väg 63, 162 41 Vällingby, tel. 08/38 11 93  
Jakobsbergs SS, Tord Åkerblom, Snapphanev. 172, 175 34 Järfälla, tel. 0758/143 26  
Judaica SK, Lennart Robinsson, Nybrog. 19, (Judiska Center), 114 39 Stockholm

Kallhäll SK, Börje Andersson, Trehörningen 25, 175 74 Järfälla, tel. 0758/505 53  
Kristallen SK, Uno Karlsson, Ljuskärsv. 46, 133 00 Saltsjöbaden, tel. 08/717 66 25  
Lidingö SK, Helge Bergström, Siggebov. 9, 181 33 Lidingö, tel. 08/775 23 49  
Musikklassernas SK, Jan Seim, Skebokvarnsv. 245, 124 35 Bandhagen, tel. 08/86 54 48  
Nynäshamns SK, Kurt Andersson, Heimdalsv. 13, 149 00 Nynäshamn, tel. 0752/140 87  
Ringvägens SK, Lennart Lundgren, Ymsenv. 13 nb, 121 42 Johanneshov, tel. 08/91 27 05  
SK Rockaden, Christer Johansson, Vädurens gata 221, 136 63 Handen, tel. 08/777 99 21  
SK SASS, Christer Andersson, Oxelv. 43 I, 103 12 Älta  
SK 27-Kamraterna, Rune Strand, Sigfridsv. 19, 126 50 Hägersten, tel. 08/19 36 15  
SJ-Enesste SK, Paul Karlsson, Vibyholmsv. 2, 125 42 Älvsjö, tel. 08/47 45 13  
Sollentuna SK, K Eriksson, Sollentunav. 257, 191 50 Sollentuna, tel. 08/35 15 65  
Solna SS, Gunnar Roskvist, Box 3057, 171 03 Solna 3, tel. 08/82 77 13  
Stockholms SS, Caj Thuring, Stråkv. 2, 171 38 Solna, tel. 08/27 41 61  
Stockholms Södra SS, Lars Molin, Bredängsallé 4, 127 32 Skärholmen, tel. 08/88 80 41  
Tornet-68, Ulf Eriksson, Stortv. 92 IV, 142 00 Trångsund, tel. 08/764 01 95  
Täby SK, Hans Svedbark, Marknadsv. 63 II, 183 34 Täby, tel. 08/758 21 68  
Upplands Väsby SS, Harry Johansson, Centralv. 8 B I, 194 00 Upplands Väsby, tel. 0760/312 31  
Wasa SK, Göran Fagerström, Malmv. 22 B, 191 47 Sollentuna, tel. 08/35 89 72  
Waxholm SK, C G Nilsson, Brännudsv. 7, 185 00 Vaxholm  
Vällingby SS, Elias Larsson, Mov. 3, 163 60 Spånga, tel. 08/36 85 12  
Östra Solberga SK, Per-Olov Eriksson, Sandalmakarbacken 11, 126 39 Hägersten, tel. 08/19 20 92

**Upplands Schackförbund:** Ordf. Sven Litsfeldt, Vällinge, 190 61 Grillby, tel. 0171/741 01; korr. led. Anders Lundquist, Kabelg. 2, 199 00 Enköping, tel. 0171/312 13; skattm. Per Wahlund, Börjeg. 40, 752 29 Uppsala, tel. 018/13 35 52

#### Föreningar:

Enköping SK-33, Dan Granberg, Vinkelg. 6, 199 00 Enköping, tel. 0171/309 83  
Fjärdhundra SK, Birger Flink, Stora vägen 5, 190 70 Fjärdhundra, tel. 0171/911 74  
Heby SS, Sven-Erik Andersson, Mossboda, 740 40 Heby, tel. 0224/920 54  
Knivsta SK, Olov Westholm, Täby, 741 00 Knivsta, tel. 018/38 71 21  
Märsta, SS Delectus, Tore Weiland, Minkv. 18, 195 00 Märsta, tel. 0760/145 81  
Storvreta SK, Rune Carlsson, Hasselv. 28, 754 60 Uppsala, tel. 018/36 62 98  
Tierps SS, Einar Berlin, Idrottsv. 9, 815 00 Tierp, tel. 0293/104 67  
Uppsala Akadem. SK, Sture Olsson, Djäkneg. 45, 754 23 Uppsala, tel. 018/10 97 40  
Upsala ASS, Per Wahlund, Börjeg. 40, 752 29 Uppsala, tel. 018/13 35 52  
Uppsala, SJ-Kamraterna, S-O Hallander, Byggmästarg. 9 B, 754 35 Uppsala, tel. 018/25 45 43  
Uppsala, V-Dala Schackpolare, Kjell Waara, Djäkneg. 9:611, 754 23 Uppsala, tel. 018/12 91 11  
Uppsala, Värmlands nations SK, Krister Hedlund, Tegnerg. 25 B, 753 26 Uppsala, tel. 018/12 08 99

**Värmlands Schackförbund:** Ordf. Wiktor Svensson, Björkv. 31, 661 00 Säffle, tel. 0533/109 71; korr. led. Einar Ericsson, Drottningv. 17, 691 00 Karlskoga, tel. 0586/302 38; skattm. Eibert Ögren, Jonsbolsv. 25, 663 00 Skoghall, tel. 054/285 95.

#### Föreningar:

Arvika SK, Martin J:son Marte, Videv. 8, 671 00 Arvika, tel. 0570/118 86  
Forshaga SK, Sven-Åke Karlsson, Thoreliusg. 12 A, 660 90 Forshaga, tel. 054/714 15  
Karlskoga SK, Einar Ericsson, Drottningv. 17, 691 00 Karlskoga, tel. 0586/302 38



Karlstads ASS, Elis Eriksson, Karmg. 91, 653 44 Karlstad, tel. 054/15 93 86  
Lys IK, Lars-Erik Larsson, Ransby, 680 18 Lysvik, tel. 0565/801 86  
Munkfors ASS, Bengt Lundberg, Box 28, 684 01 Munkfors 1, tel. 0563/516 40  
Karlskoga Schack 51, Carl-Eric Carlsson, Skolg. 11, 691 00 Karlskoga, tel. 0586/367 82  
Skoghalls SK, Axel Karlsson, Åsvägen 5, 663 00 Skoghall, tel. 054/274 93  
Slottsbrons SK, Gunnar Andersson, Värmlandsg. 12, 661 00 Grums, tel. 0555/110 83  
Sunne SS, Carl-Åke Dahlquist, Box 93, 686 00 Sunne, tel. 0565/121 95  
Säfte SK, Uno Kjellin, Finnerud 4143, 660 30 Värmlands Nysäter, tel. 0533/530 26  
Torsby SK, Rickard Onemark, Vitsandsv. 7, 685 00 Torsby, tel. 0560/112 30  
Årjängs SK, Paul Persson, Årmans väg 12, 672 00 Årjäng, tel. 0573/102 70

**Norra Västerbottens Schackförbund:** Ordf. Tore Johansson, Pl 162, 930 31 Klemensnäs, tel. 0910/301 90; korr. led. Carl Otto Nilsson, Pl 346, 930 31 Klemensnäs, tel. 0910/522 34; skattm. Kurt Lindström, Matrosg. 6, 932 00 Skelleftehamn, tel. 0910/318 62.

**Föreningar:**

Clemensnäs SK, Arne Stenlund, Pl 18, 930 31 Klemensnäs, tel. 0910/307 66  
Lövångers SK, Torgny Jonsson, Box 5, 930 10 Lövånger, tel. 0913/102 26  
Skelleftehamn, Remis SK, Karl O Hedlund, Box 750, 932 00 Skelleftehamn, tel. 0910/315 59  
Skellefteå SK, Fack 184, Bertil Eriksson, Nyg. 117, 931 00 Skellefteå, tel. 0910/318 61.

**Södra Västerbottens Schackförbund:** Ordf. Sulo Kristoffersson, Geografigränd 2 G, 902 40 Umeå, tel. 090/19 29 87; korr. led. och skattm. Gösta Nilsson, Tranbärsv. 8 D, 902 52 Umeå, tel. 090/12 26 28; skattm. Tore Andersson, Linjev. 66, 910 24 Obbola.

**Föreningar:**

Holmsunds SK, Ragnar Lindgren, Persg. 20, 913 00 Holmsund, tel. 090/402 60  
Obbola SK, Sixten Svedberg, Kolgränd 1, 910 24 Obbola, tel. 090/451 85  
Umeå, SK Rockaden, Rune Österlöf, Storg. 54, 902 44 Umeå, tel. 090/12 19 04

**Västergötlands Schackförbund:** Ordf. Håkan Olsson, Dahlbergsv. 13, 441 00 Alingsås, tel. 0322/136 80; korr. led. Jean Mörby, Bollg. 6 A, 531 00 Lidköping, tel. 0510/225 40; skattm. Torsten Lindberg, Box 11, 460 12 Prässebo, tel. 0520/800 72.

**Föreningar:**

Alingsås SS, Rolf Engman, Hundskärsv. 3, 441 00 Alingsås, tel. 0322/194 52  
Bollebygds SK, Jan Andersson, Pl 690, 510 35 Bollebygd, tel. 033/855 42  
Borås SK, Fenix, Kosti Hyvönen, Lindormsg. 17, 502 37 Borås, tel. 033/12 81 75  
Borås, SK Springaren, Olof Eliasson, Trandaredsg. 43 C, 502 50 Borås, tel. 033/13 06 24  
Borås SS, Rune Emanuelsson, Skogshyddeg. 22, 502 34 Borås, tel. 033/13 22 93  
Brämhults SK, Tage Josefsson, Fläderg. 9, 510 54 Brämhult, tel. 033/482 59  
Falköpings SS, Arne Berglund, Forsg. 7, 521 00 Falköping, tel. 0515/149 92  
Floby SS, Nils-Olov Sundberg, Änglagårdsv. 3, 520 40 Floby, tel. 0515/413 48  
Fristads SK, Harry Therning, Ringv. 5, 510 47 Fristad, tel. 033/607 67  
Fritsla SS, Rolf Emterhag, Pl 3305, 510 20 Fritsla, tel. 0320/703 91  
Grästorps SS, Rolf Ahlberg, Parkv. 5, 460 50 Grästorp  
Herrljunga SS, Ingvar Lundbäck, Vinhelg. 524 00 Herrljunga, tel. 0513/108 19  
Hjo SK, Erik Nyström, Vasag. 12, 544 00 Hjo, tel. 0503/114 68  
Hova SK, Sture Gustafsson, Finnströmsv. 7, 540 70 Hova, tel. 0506/304 92  
Kinna SK, Sture Johansson, St. Lyckeg. 4 B, 511 00 Kinna, tel. 0320/124 24

Kinneveds SK, Bertil Kjellander, Pl 1135, Mossagården, 521 00 Falköping, tel. 0515/332 95

Kymbo SK, Ivar Sandéhn, Kymbo Församlingshem, 520 47 Vartofta  
Lidköpings SS, Jean Mörby, Bollg. 6 A, 531 00 Lidköping, tel. 0510/225 40  
Lilla Edets SS, Torsten Lindberg, Box 11, 460 12 Prässebo, tel. 0520/800 72  
Ljung, Annelunds SK, Lars Karlsson, Hejdene, 520 30 Ljung, tel. 0513/502 61  
Lundsbrunn SK, Arne Johansson, Hökaberg, 533 00 Götene, tel. 0511/572 36  
Mariestad, Schack-47, Sture Pettersson, Lindebäcksv. 16, 542 00 Mariestad, tel. 0501/156 73  
Skara SS, Gunnar Nättorp, Dragantg. 3, 532 00 Skara, tel. 0511/130 24  
Skövde SS, Erik Persson, Österg. 45 A, 541 00 Skövde, tel. 0500/167 59  
Stenstorp SK, Rockaden, Göran Lindelöv, Centrumhuset, 520 50 Stenstorp, tel. 0500/504 04  
Strömstads SK, John-Olov Kinner, Hedängen, Box 8206, 452 00 Strömstad, tel. 0526/260 77  
Svenljunga SK, Knut Josefsson, Ullasjöv. 23, 510 70 Svenljunga, tel. 0325/114 89  
Tanum SS, Sven Svensson, Tunhem, 450 80 Tanumshede, tel. 0525/203 19  
Tibro SK, Jan Årebo, Katrinebergsg. 6, 543 00 Tibro, tel. 0504/128 01  
Tidaholms SS, Harry Persson, Sägatorpsv. 7, 522 00 Tidaholm, tel. 0502/112 60  
Trollhättan, SK Kamraterna, Åke Jacobsson, Hullsjög. 3, 461 00 Trollhättan, tel. 0520/164 11  
Uddebo SK, Jörgen Svenningsson, Box 65, 510 82 Uddebo, tel. 0325/272 01  
Uddevalle SS, Stefan Stolpe, Kapareg. 2 A, 451 00 Uddevalle, tel. 0522/154 91  
Ulricehamn SK, Åke Andersson, Hemrydsg. 16, 523 00 Ulricehamn, tel. 0321/128 36  
Vara SS, Olle Eriksson, Tomten, 534 00 Vara, tel. 0512/113 77  
Vänerns borgs SS, Nils Eliasson, Kompassg. 4, 462 00 Vänerns borg, tel. 0521/169 75

**Norra Ängermanlands Schackförbund:** Ordf. Hilding Westin, Box 562, 890 21 Domsjöverken, tel. 0660/121 92; vice ordf. och korr. led. Fridolf Nilsson, Sth B 2, 890 23 Själebad, tel. 0660/521 84; sekr. Gunnar Näslund, Box 793, 890 21 Domsjöverken, tel. 0660/524 43; skattm. Johan Sundin, Sörtjärn, 890 10 Bjästa, tel. 0660/304 35.

**Föreningar:**

Domsjö SK, Fridolf Nilsson, Sth B 2, 890 23 Själebad, tel. 0660/521 84  
Giedå/Björna SK, Bertil Tjärnström, Fack 93, 890 51 Långviksmon, tel. 0662/300 84  
Örnsköldsvik, Alliansen SK (samma korr. led. som Domsjö SK)  
Örnsköldsvik, SK Rockaden, Lennart Ohlsson, Pl 5356, 890 30 Höglandssjön, tel. 0660/165 53

**Södra Ängermanlands Schackförbund:** Ordf. Lars Gerdin, Borgarg. 12, 870 52 Nyland, tel. 0612/225 70, 225 61; korr. led. Birger Melander, Radhusv. 9, 872 00 Kramfors, tel. 0612/107 31; skattm. Stig Fagerström, Pl 6109, 880 20 Långsele, tel. 0620/210 45

**Föreningar:**

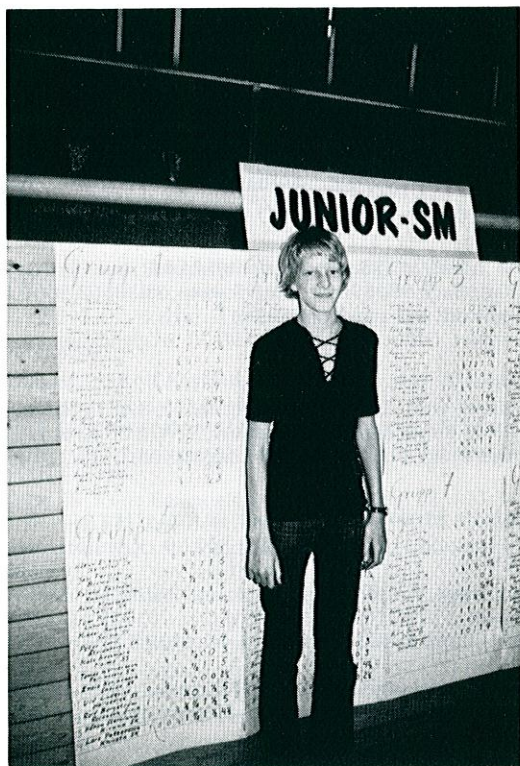
Härnösands SS, Axel Melander, Rönng. 25, 871 00 Härnösand, tel. 0611/153 35  
Kramfors, SK Kram, Harald Johnson, Kungsg. 12 B, 872 00 Kramfors, tel. 0612/109 99  
Långsele SK Allan Johansson, Köpmansg. 3 A, 880 20 Långsele, tel. 0620/211 18  
Nylands SK, Lars Gerdin, Borgarg. 12, 870 52 Nyland, tel. 0612/225 70, 225 61  
Sollefteå SS, Bertil Lundgren, Önsta vägen 6, 881 00 Sollefteå, tel. 0620/116 47

**Östergötlands Schacksällskap:** Ordf. Sören Björnlert, Nya Timmeröv. 22 B, 590 10 Boxholm, tel. 0142/516 69; korr. led. och skattm. Sivert Sjögren, Dalgårdsg. 4 A, 590 10 Boxholm, tel. 0142/518 80



#### Föreningar:

Borensberg SK, Kent-Willy Brandt, Dalg. 8, 590 30 Borensberg, tel. 0141/406 68  
Boxholm SK, Sören Björnlert, adress ovan  
Finspång SK, Hans Liljeberg, N Storängsv. 40 A, 612 00 Finspång, tel. 0122/143 11  
Finspång, SK Liarna, Krister Karlsson, Regnav. 6, 612 00 Finspång, tel. 0122/721 75  
Gusum SK, Erik Ringdahl, Bruksg. 40, 610 40 Gusum, tel. 0123/201 52  
Linköping ASS, Philip Törner, Klockareg. 22, 582 38 Linköping, tel. 013/11 02 66  
Linköping SK, Kamraterna, Sture Carlsson, Rydsv. 406 B, 582 48 Linköping, tel. 013/13 14 72  
Motala SS, Karl-Gustav Bergvall, Bråstorpsv. 25, 0141/174 08  
Norrköping, Schack-08 N.K.F., Sandg. 10, 602 21 Motala, tel. 011/13 93 44  
Norrköping, Kneippbaden SK, Björn Tjornefjell, Raving. 41, 603 58 Norrköping, tel. 011/18 08 40  
Norrköping, Goodyear IF, Allti Palmu, Holmsv. 16, 011/608 49  
Norrköping SS, Hans Pettersson, Bergslagsg. 32, 602 17 Norrköping, tel. 011/10 21 07  
Skänninge, SS Allians, Sixten Kennerud, Stora Vallg. 16, 596 00 Skänninge, tel. 0142/405 37  
Skärblackska SK, Gustav Gejskog, Bolagsv. 13, 617 00 Skärblackska, tel. 011/570 13  
Valdemarsvik SK, Folke Lundqvist, Trädgårdsg. 6 A, 615 00 Valdemarsvik, tel. 0123/112 41  
Åtvidabergs SK, Lars-Åke Persson, Valkareg. 11, 597 00 Åtvidaberg, tel. 0120/121 76



Roland Ekström, Rockaden, Stockholm, svensk juniormästare 1972.



Mats Bergström, Hägersten, segrade i juniorens rankingturnering påsken 1972.



Anders Wengholm, Alingsås, 14-åring med fina resultat i rankingturneringen och i Hallsbergs internationella juniorturnering 1972-73.





Stureskolan, Arboga, vårt genom tiderna mest framgångsrika skollag, vann på nytt Skolornas Lag-SM 1972.



Bergaskolan, Malmö, "knottemästare" i den nyinstittade C-gruppen. Längst bak lagledarna Harry Schüssler och Conny Holst.

## STADGAR FÖR SVERIGES SCHACKFÖRBUND

antagna av landsförbundets kongress den 8 juli 1972

- 1 § Inledning
- 2 § Föreningar och distriktsförbund
- 3 § Ändamål
- 4 § Landsförbundets organ
- 5 § Ordinarie kongress
- 6 § Extra kongress
- 7 § Centralstyrelse, arbetsutskott och särskilda CS-organ
- 8 § Ungdomskommitté
- 9 § Årsredovisning och revisorer
- 10 § Medlemsförteckningar och avgiftsbetalning
- 11 § Registrering
- 12 § Varning och avstängning
- 13 § Hedersledamot, Stödjande medlem och Särskild medlem
- 14 § Tävlingsbestämmelser och tvister
- 15 § Tillämpningsföreskrifter
- 16 § Stadgeändring
- 17 § Upplösning

### 1 § Inledning

- a) De enskilda medlemmarna (spelarna) är anslutna till schackföreningar. Schackföreningarna är anslutna till distriktsförbund. Distriktsförbunden är anslutna till landsförbundet (Sveriges Schackförbund). Landsförbundet är anslutet till världsschackförbundet (FIDE).
- b) Om Stödjande medlem och Särskild medlem stadgas i 13 §.
- c) Sveriges Schackförbund kallas i dessa stadgar landsförbundet. Centralstyrelsen betecknas med förkortningen CS.

### 2 § Föreningar och distriktsförbund

Föreningar och distriktsförbund har egna stadgar och får fritt ordna sina angelägenheter om dessa inte strider mot landsförbundets syften och verksamhet. Distriktsförbunds område fastställs av CS.

### 3 § Ändamål

Landsförbundets uppgift är

- att vara högsta organ för schacklivet i Sverige och företräda svenskt schack gentemot utlandet,
- att tillvarata spelares, föreningars och distriktsförbunds intressen,
- att utfärda bestämmelser för och organisera landsförbundets tävlingar samt
- att i övrigt främja schackspelet.

### 4 § Landsförbundets organ

Landsförbundets organ är kongressen, centralstyrelsen (CS) och ungdomskommittén.



## 5 § Ordinarie kongress

- a) Ordinarie kongress hålles årligen på tid och plats som CS bestämmer, som regel i samband med landsförbundets mästerskapstävlingar.
- b) Kallelse till kongressen utsändes till distriktsförbunden senast tre månader före kongressen.
- c) Kongressen består av ombud för distriktsförbunden men även enskilda medlemmar får närvara och yttra sig. Varje förbund får sända ett ombud. Ombud skall visa fullmakt från sitt förbund. Ombud får bara företräda sitt eget förbund. Ledamot eller suppleant av CS får inte vara ombud. Kongressen är beslutförför med det antal ombud som infunnit sig. Ombud har så många röster som motsvaras av medlemsantalet i hans förbund. Inget ombud får dock rösta för fler medlemmar än en tiondel av hela det vid kongressen företrädde röstetalet. Beslut fattas med enkel röstövertikt. Vid lika röstetal har kongressordföranden utslagsröst.
- d) Ärenden vid ordinarie kongress
  - 1 Val av ordförande vid kongressen
  - 2 Justering av röstlängd
  - 3 Val av två justeringsmän att jämte ordföranden justera protokollet
  - 4 Protokollet från föregående kongress
  - 5 CS' verksamhetsberättelse med resultaträkning och balansräkning
  - 6 Revisionsberättelsen
  - 7 Fråga om fastställande av balansräkningen och ansvarsfrihet för CS' ledamöter
  - 8 Fråga hänskjuten från distriktsförbund eller CS
  - 9 Avgifter till landsförbundet
  - 10 Val av ordförande i CS jämte övriga ledamöter därav
  - 11 Val av två revisorer och två revisorssuppleanter. En av revisorerna och en av revisorssuppleanterna bör vara auktoriserad revisor
  - 12 Val av ordförande och två övriga ledamöter av ungdomskommittén
  - 13 Val av landsförbundets representanter i världsschackförbundet och andra externa organisationer och organ
  - 14 Val av valkommitté med uppgift att inför nästa kongress lämna förslag vid val enligt pkt 10–13
- e) Fråga som CS önskar hänskjuta till kongressen skall delges distriktsförbunden senast sex veckor före kongressen.
- f) Fråga som distriktsförbund önskar hänskjuta till kongressen skall inges till CS före 1 mars. CS skall därefter tillstålla förbunden yttrande i saken senast sex veckor före kongressen.

## 6 § Extra kongress

- a) Extra kongress inkallas av CS vid behov eller när minst tre distriktsförbund begär detta för uppgivet ändamål. Har distriktsförbund begärt att extra kongress skall inkallas, skall denna avhållas inom två månader från det begäran inkom till CS. Inträffar ordinarie kongress inom fyra månader från det begäran inkom får CS istället hänskjuta frågan till behandling på ordinarie kongress.
- b) Kallelse skall utsändas minst två veckor före kongressen och innehålla uppgift om vilka ärenden som skall behandlas. Har distriktsförbund påkallat kongressen skall CS' yttrande i saken bifogas kallelsen.
- c) I övrigt gäller i tillämpliga delar vad som stadgas i 5 § om ordinarie kongress.

## 7 § Centralstyrelse, arbetsutskott och särskilda CS-organ

- a) Landsförbundets angelägenheter förvaltas av centralstyrelsen, som företräder landsförbundet i alla avseenden om inte stadgar eller kongress föreskriver annat.
- b) CS består av ordförande och tio övriga ledamöter med det antal suppleanter kongressen beslutar. Ordförandens mandattid är ett år, övriga ledamöters två år. Halva antalet väljes varje år. CS utser inom sig vice ordförande och övriga funktionärer; till sekreterare och skattmästare får dock utses person som icke tillhör CS.
- c) CS är beslutförför när minst hälften av ledamöterna är närvarande. Varje ledamot har en röst. Beslut fattas med enkel röstövertikt. Vid lika röstetal har ordföranden utslagsröst.
- d) CS skall bland sina ledamöter och funktionärer utse ett arbetsutskott att förvalta löpande angelägenheter. För beslut inom arbetsutskottet kräves att minst hälften plus en av ledamöterna deltagit i avgörandet. Är beslutet icke enhälligt skall frågan hänskjutas till CS för avgörande. Ledamot av arbetsutskottet, som icke tillika är CS-ledamot, saknar rösträtt.
- e) Vid behov kan CS inom eller utom sig för angelägenheter som kräver särskild förvaltning eller handläggning utse särskilda organ såsom tidskriftskommitté, PR-kommitté, regelkommitté och förbundskapten för ranking och laguttagning m m. För beslut inom sådant organ gäller i tillämpliga delar vad som stadgas i 7 § d).

## 8 § Ungdomskommitté

- a) Landsförbundets ungdomsverksamhet handhas av en CS underställd ungdomskommitté bestående av fem ledamöter, varav kongressen väljer ordförande och två övriga ledamöter samt CS en ledamot. Dessa fyra föreslår CS en femte ledamot som tillika skall vara riksinstruktör för ungdomsschacket och i denna egenskap handlägga den löpande förvaltningen av ungdomsverksamheten. Valet av riksinstruktör skall fastställas av CS. Kan ungdomskommitténs ledamöter icke ena sig om förslag till val av riksinstruktör, utses denne av CS.
- b) CS skall hållas löpande underrättad om ungdomskommitténs verksamhet. Frågor av synnerlig vikt skall hänskjutas till CS för avgörande. Med undantag av den löpande förvaltningen kräves beslut i övriga frågor att minst tre av ungdomskommitténs ledamöter förenat sig därom.
- c) Rörande räkenskapsår, förvaltningsberättelse, årsredovisning och revisorer för ungdomsverksamheten gäller vad som stadgas i 9 §.

## 9 § Årsredovisning och revisorer

- a) Landsförbundets räkenskapsår är 1 maj–30 april.
- b) Under maj månad skall CS' förvaltningsberättelse, balansräkning och resultaträkning överlämnas till revisorerna som har att avge berättelse däröver inom tre veckor.

## 10 § Medlemsförteckningar och avgiftsbetalning

- a) Förening skall varje år senast den 1 januari till sitt distriktsförbund insända förteckning över de medlemmar som tillhör och registrerats för föreningen. Samtidigt bifogas medlemsavgiften enligt landsförbundets kongressbeslut.
- b) Distriktsförbund skall varje år senast den 1 februari till landsförbundet insända förteckning över de medlemmar som upptagits på föreningarnas förteckningar. Samtidigt bifogas medlemsavgiften enligt landsförbundets kongressbeslut.



- c) Inkommer icke förteckningarna till angivet datum, skall enligt beslut av CS förening respektive distriktsförbund erlagga tilläggsavgift vars storlek bestämmes av CS för varje fall, dock högst dubbel förenings- resp. distriktsförbundsavgift. Har avgift eller tilläggsavgift icke erlagts senast en månad före landsförbundets kongress får spelare från föreningen eller distriktsförbundet icke deltaga i landsförbundets mästerskapstävlingar.

#### 11 § Registrering

- a) Varje till landsförbundet hörande schackspelare skall registreras i viss förening. Spelare, som tillhör flera föreningar, kan endast registreras i en av föreningarna. Han skall vid uppgiftslämnande enligt 10 § registreras i den förening, för vilken han under september, oktober och november spelat vid tävlingar anordnade av distriktsförbund eller av landsförbundet. Om han inte deltagit i sådana tävlingar, skall han registreras i den förening han själv önskar.
- b) Spelare, som under pågående spelsäsong ändrar bostadsort, får efter anmälan till den förening han lämnar och till dess distriktsförbund registreras för annan förening, under förutsättning att han fullgjort sina ekonomiska förpliktelser i den förening han lämnar.

#### 12 § Varning och avstängning

- a) Enskild spelare eller förening, som bryter mot landsförbundets stadgar eller tävlingsbestämmelser eller uppträder olämpligt i tävlingslokal eller i andra schackliga sammanhang, kan av CS tilldelas varning eller i svårare fall avstängas viss tid.
- b) Avstängning innebär att vederbörande icke får deltaga i tävlingar eller andra schackliga evenemang som anordnas av landsförbundet, distriktsförbund eller under dem organiserad förening, eller där dessa är medarrangör. Förbudet gäller sålunda t ex deltagande i lagmatcher och i allsvenskan. Avstängd spelare får dock deltaga i tävlingar inom den egna föreningen, om dess styrelse så medger.

#### 13 § Hedersledamot, Stödjande medlem och Särskild medlem

- a) Till hedersledamot av landsförbundet kan på förslag av CS och efter beslut av kongressen kallas person som gjort det svenska schacklivet synnerliga tjänster. Fråga härom behöver CS icke delge distriktsförbunden före kongressen. Utdelande av förtjänsttecken och liknande beslutas av CS.
- b) Enskild person, företag, organisation eller annan som önskar stödja den schackliga verksamheten kan av CS antagas till enskild respektive kollektiv Stödjande medlem av landsförbundet. Avgiften för sådant medlemskap bestämmes av CS.
- c) Specialsammanlutning för schack såsom korporationsförbund, pensionärs- och handikappförening, problemist- och korrespondensschacksammanlutning eller annat specialorgan för schack, som icke enligt 1 § a) bör anslutas direkt till landsförbundet, kan av CS antagas till Särskild medlem av landsförbundet. Avgiften för sådant medlemskap, samt de villkor i övrigt som skall gälla för medlemskapet, bestämmes av CS.

#### 14 § Tävlingsbestämmelser

- a) För landsförbundets tävlingar gäller särskilt utfärdade Tävlingsbestämmelser för Sveriges Schackförbund.
- b) Tvister vid landsförbundets tävlingar avgöres av tävlingsledningen. Part som icke åtnöjes med dess beslut äger hänskjuta tvisten till avgörande av CS. CS skall även pröva av distriktsförbund avgjord tävlingstvist som i behörig ordning överklagats till landsförbundet.

#### 15 § Tillämpningsföreskrifter

CS får vid behov utfärda särskilda tillämpningsföreskrifter till §§ 10–11 betr. medlemsförteckningar, avgiftsbetalning och registrering.

#### 16 § Stadgeändring

För ändring av dessa stadgar eller av Tävlingsbestämmelser för Sveriges Schackförbund kräves beslut vid kongress med minst 2/3 röstövertikt.

#### 17 § Upplösning

För upplösning av landsförbundet kräves beslut med minst 2/3 röstövertikt vid två på varandra följande kongresser. En av kongresserna skall vara ordinarie kongress. Om förbundets upplösning beslutas, skall kongressen även besluta hur förbundets tillgångar skall disponeras.



# TÄVLINGSBESTÄMMELSER FÖR SVERIGES SCHACKFÖRBUND

antagna av landsförbundets kongress den 8 juli 1972

## Avd. I ALLMÄNNA BESTÄMMELSER

### 1 § FIDEs regler

Världsschackförbundets spel- och tävlingsregler skall gälla i landsförbundets turneringar och matcher samt i tillämpliga delar i distriktsförbundens och föreningarnas ordinarie tävlingar.

### 2 § Poängberäkning

Vunnet parti räknas som 1 poäng, remi som 1/2 poäng och förlorat parti som 0 poäng.

### 3 § Ogiltiga partier

Partier, som enligt spel- och tävlingsreglerna är ogiltiga, är förlorade för båda spelarna, om ej annorlunda stadgats eller tävlingsledningen finner, att omspel kan äga rum.

### 4 § Tidkontroll

Schackkontrollur, som automatiskt signalerar full tid, skall användas. Partiet är förlorat om inte såväl dragseriens sista drag har gjorts som uret blivit omställt innan full tid signaleras.

### 5 § Avbrutet parti

När parti avbrytes för att återupptagas, skall den spelare som är vid draget skriva ned sitt drag på ett särskilt formulär, lägga in formuläret i kuvert, försegla kuvertet och därefter stanna sin klocka.

På kuvertet skall angivas

- spelarnas namn
- ställning i partiet
- den tid som använts av vardera spelaren
- vem som förseglat sitt drag och numret på detta drag

Kuvertet förvaras av tävlingsledningen till dess partiet återupptages.

### 6 § Tvister

Tvister vid tävlingar avgöres av tävlingsledningen. Överklagande av tävlingsledningens beslut regleras i landsförbundets stadgar. Om tvister vid blytschack stadgas i § 26.

## Avd. II LANDSFÖRBUNDETS TÄVLINGAR

### A. INDIVIDUELLA TÄVLINGAR

### 7 § Rätten att delta

Turneringarna är öppna för samtliga medlemmar i anslutna föreningar, som registrerats hos centralstyrelsen. Beträffande inbjuden utlänning stadgas i 10 §.

## 8 § Klassindelning m m

### 1) Sverigemästerskapet

Tävlingen om sverigemästerskapet spelas enkelrondigt i en grupp med högst 16 deltagare enligt Bergers system. Segraren blir Sverigemästare och innehar sverigemästerskapet till dess nästa tävling om titeln spelats.

Berättigade att delta är

- sverigemästaren 3 år tidigare
- de tre bäst placerade deltagarna i sverigemästargruppen 2 år tidigare
- gruppsegrare i mästklassen föregående år
- senaste segrare i det öppna mästerskapet för Sverige
- så många av de främst placerade i föregående års sverigemästargrupp att antalet deltagare blir högst 16.

Platser, som friställes genom att en spelare är kvalificerad genom mer än ett resultat, eller därför att kvalificerad spelare inte anmäler sig, fylles enligt den under e) angivna regeln, dock eventuellt med nedan angivet undantag.

Om antalet anmälda och kvalificerade spelare uppgår till 16, får centralstyrelsen genom beslut, som minst 2/3 av ledamöterna är ense om, utse en spelare att delta i stället för den sist kvalificerade spelaren. Som skäl för sådant beslut får endast dokumenterad spelstyrka åberopas. Om antalet anmälda och kvalificerade spelare understiger 16, får centralstyrelsen fylla ut återstående platser.

### 2) Mästklassen

Berättigade att delta i klassen är mästare, som inte deltar i sverigemästargruppen vid samma års SM-tävling.

### 3) Första klassen

Berättigade att delta i klassen är förstaklassspelare.

### 4) Andra klassen

Berättigade att delta i klassen är spelare, som inte är mästare eller förstaklassspelare.

### 5) Juniorklassen

Berättigade att delta i klassen är spelare, som under kongressåret uppnår en ålder av högst 18 år. Segraren i klassen erhåller titeln Juniormästare och innehar sverigemästerskapet för juniorer till dess nästa tävling om titeln spelats.

### 6) Oldboysklassen

Berättigade att delta i klassen är spelare, som under kongressåret fyller minst 65 år.

Segraren i klassen – eller vid uppdelning dess högsta grupp – blir Oldboysmästare och innehar sverigemästerskapet för oldboys till dess nästa tävling om titeln spelats.

### Övergångsbestämmelse

Under åren 1971 till och med 1974 skall utan hinder av vad i första stycket sägs den spelare vara berättigad att delta i oldboysklassen som är född år 1910 eller tidigare.



## 7) Damklassen

Berättigade att delta i klassen är kvinnliga spelare oberoende av klassindelningen i övrigt.

Segraren i klassen blir Sverigemästarinna och innehar sverigemästerskapet för damer till dess nästa tävling om titeln spelats.

## 8) Flickklassen

Berättigade att delta i klassen är kvinnliga spelare, som under kongressåret uppnår en ålder av högst 18 år.

Segraren i klassen blir Juniormästarinna och innehar sverigemästerskapet för flickor till dess nästa tävling om titeln spelats.

## 9) Det öppna mästerskapet för Sverige

Berättigade att delta i tävlingen är i första hand regionmästare i senast spelat mästerskap. Är regionmästare förhindrad delta, ersättes han av de i frågavarande regionmästerskap bäst placerade spelare, som har tillfälle att delta.

Tävlingen skall vara färdigspelad vid pingsthelgens slut.

Alla deltagare i öppna mästerskapet får penningpriser. Kostnaden för priserna bestrides av landsförbundet. Centralstyrelsen bestämmer prisernas storlek. Startavgift betalas inte.

Segraren blir Sverigemästare i öppna klassen till dess nästa tävling om titeln spelats. Han har rätt att delta i närmast följande tävling i sverigemästargruppen.

Centralstyrelsen utser varje år överledare för det öppna mästerskapet.

## 10) Regionmästerskap

Berättigade att delta är i första hand distriktsmästare, som vunnit denna titel efter senast spelad tävling om regionmästerskap. Är distriktsmästare förhindrad delta, utser distriktsförbundet ersättare.

Tävlingen, som bör vara slutförd vid påskhelgens slut, anordnas efter samråd mellan distriktsförbunden inom regionen och överledaren. Som arrangör inträder i första hand det distriktsförbundet till vilket senaste segrare i regionmästerskap är ansluten. Denna förstahandsrätt gäller dock högst två år i följd för samma distriktsförbundet.

Startavgifter uttages med samma belopp som vid senast spelade kongressturnering i första klass. Penningpriser utgår med lägst samma belopp som vid senast spelad kongressturnering i första klass.

Anmäles till regionmästerskap endast en deltagare, blir denne regionmästare. Anmäles ett fåtal spelare, äger arrangören efter samråd med överledaren anordna tävlingen som matcher eller som dubbelrondig turnering.

Regionerna är:

- A) Sydsvenska regionen med sex distriktsförbund: Blekinge, Göteborg, Halland, Nordskåne, Nordvästra Skåne och Skåne.
- B) Mellansvenska regionen med sex distriktsförbund: Mälardalen, Småland, Södra Småland, Värmland, Västergötland och Östergötland.
- C) Stockholms region med sex distriktsförbund: Dalarna, Gotland, Gästrikland, Roslagen, Stockholm och Uppland.
- D) Nordsvenska regionen med åtta distriktsförbund: Hälsingland, Jämtland, Medelpad, Norrbotten, Norra Västerbotten, Södra Västerbotten, Norra Ångermanland och Södra Ångermanland.

Segrare i regionmästerskap erhåller titeln Regionmästare och uppflyttas till mästartklassen.

Överledaren för det öppna mästerskapet är tillika överledare för regionmästerskapen.

## 11) Inställande av tävling

Om färre än sju spelare anmäles till någon klass enligt 1)–8), inställs tävlingen i klassen.

## 9 § Titelbestämmelser

Titlar förvärfvas och förloras på sätt som stadgas i denna paragraf. Oberoende härav innehas *titeln mästartare på livstid* av internationella stormästare, internationella mästartare och förutvarande sverigemästare.

### 1) Landsförbundets turneringar

Titeln *mästartare* förvärfvas

- a) genom seger i förstaklassgrupp eller genom att taga minst 80 vinstprocent i sådan grupp,
- b) genom två odelade andraplaceringar under fyra år i förstaklassgrupp.
- c) genom seger i regionmästerskap,
- d) genom seger i juniormästerskap eller två förstaplaceringar i juniorklassgrupp inom fyra år.

Titeln *mästartare* förloras

vid sämre resultat än 45 vinstprocent i mästartklassen utom sverigemästargruppen. 50 vinstprocent minus en halv poäng är likvärdigt med 45 vinstprocent.

Titeln *förstaklasspelare* förvärfvas

- a) genom seger i andraklassgrupp eller genom att taga minst 80 vinstprocent i sådan grupp,
- b) genom två odelade andraplaceringar under fyra år i andraklassgrupp,
- c) genom i juniorklassgrupp eller damklassgrupp uppnått resultat som anges under a) eller b),
- d) genom seger i distriktsmästerskap,

Titeln *förstaklasspelare* förloras

vid sämre resultat än 45 vinstprocent i förstaklassgrupp eller sanktionerad turnering. 50 vinstprocent minus en halv poäng är likvärdigt med 45 vinstprocent.

### 2) Sanktionerade turneringar

I syfte att bereda spelare möjlighet att även i annan tävling än landsförbundets ordinarie turneringar förvärva titel kan centralstyrelsen bevilja sanktion för tävlingar i klass I och II i en eller flera grupper. Grupp skall bestå av minst 10 spelare.

I första klass skall minst 9/10 av deltagarna tillhöra lägst första klassen.

Hinder möter ej att anordna sanktionerad turnering för endast juniorer.

Arrangör har rätt att uttaga (inbjuda) fem, eller efter centralstyrelsens medgivande flera, spelare från eget distriktsförbundet i varje klass eller grupp därav. Centralstyrelsen tar ut högst fem spelare från andra distriktsförbund bland inkomna anmälningar.



I varje klass eller grupp därav får högst två spelare från samma förening delta.

Till ansökan om sanktion skall arrangör foga uppgift om namnen på de spelare som uttagits eller inbjudits från eget distriktsförbund. Efter turneringens slut insänder arrangör till centralstyrelsen samtliga deltagares resultat.

Inbjudan till sanktionerad turnering skall kungöras i landsförbundets tidskrift minst två månader före turneringens början. Spelare som önskar delta sänder anmälan till såväl centralstyrelsen som arrangör.

Andraklassspelare som deltar i sanktionerad förstaklassturnering och tar minst 50 vinstprocent förvärvat titeln förstaklassspelare.

Sanktionerade turneringar spelas i övrigt enligt de bestämmelser som gäller för kongressturneringar och med högst där tillämpade startavgifter och lägst där tillämpade priser.

### 3) Utländska turneringar

Deltar registrerad spelare i utländsk turnering, får centralstyrelsen på framställning av det distriktsförbund till vilket spelaren hör förklara, att spelarens resultat skall betraktas som uppnått i sanktionerad turnering.

### 4) Särskilda beslut om uppflyttning

Utöver vad ovan stadgats kan centralstyrelsen, om 2/3 av dess ledamöter är ense därom, meddela uppflyttning till högre klass av spelare, som under året uppnått eller uppnår en ålder av högst 20 år. Har de för uppflyttning åberopade resultaten uppnåtts senast under nyssnämnda år, får centralstyrelsen året därefter besluta om uppflyttning.

### 5) Frivillig nedflyttning

Spelare, som under de senaste sju åren ej har deltagit i av landsförbundet arrangerad eller sanktionerad individuell turnering, har rätt att på egen begäran bli nedflyttad till närmast lägre klass.

## 10 § Utländska deltagare

Utländsk medborgare, som varaktigt vistas i Sverige och uppfyller i § 7 angivna villkor, har rätt att delta i landsförbundets tävlingar. Centralstyrelsen bestämmer vilken klass utlänningen första gången skall tillhöra, varefter bestämmelserna i § 9 gäller för förlust och förvärv av titel.

Centralstyrelsen har rätt att på samma villkor inbjuda annan utländsk spelare att delta i sverigemästargruppen. Inbjuden utländsk spelare kan ej bli sverigemästare.

Under förutsättning av enahanda ömsesidiga beslut inom samtliga till Nordiska schackförbundet hörande landsförbund skall kongresstävlingarna hållas öppna för övriga nordiska förbund med högst fem deltagare från varje förbund, av vilka högst en i sverigemästargruppen och högst två i mästar klassen i övrigt. Centralstyrelsen bestämmer spelarnas fördelning på klasser.

Sverigemästargruppen får ej genom beslut om inbjudan av utländsk spelare tillföras fler deltagare än som motsvarar det antal platser, som centralstyrelsen enligt § 8 får tillsätta.

## 11 § Avgifter och priser

Centralstyrelsen bestämmer turneringsavgifter och kontantpriser i landsförbundets tävlingar.

## 12 § Tävlingsledning

För varje av landsförbundet anordnad turnering skall finnas en kommitté, vilken är tävlingsledning med rätt att slutgiltigt avgöra uppkommande tvister och under tävlingen utöva centralstyrelsens befogenheter. Kommitténs ordförande skall vara ledamot eller suppleant i centralstyrelsen.

## 13 § Gruppindelning och turneringssystem

Tävlingarna i mästar klassen, första klassen och damklassen spelas i en eller flera grupper enligt Bergers system, mästar klassen med högst 14, första klassen med högst 10 och damklassen med högst 12 deltagare i var grupp.

Tävlingarna i andra klassen, junior klassen och oldboysklassen spelas enligt Bergers eller Monrads system med högst nio ronder.

Indelningen i grupper skall göras så att antalet deltagare såvitt möjligt fördelas lika på grupperna. Då Bergers system användes, skall så få grupper som möjligt bildas. För oldboysklassen gäller dock att i möjligaste mån de starkaste spelarna föres till första gruppen, de därefter starkaste spelarna till andra gruppen o.s.v.

Om centralstyrelsen inte före turneringens början meddelat beslut enligt denna paragraf, tillkommer avgörandet tävlingskommittén.

## 14 § Förfarandet vid delad placering

1) Om flera spelare i samma grupp har uppnått samma poängsumma, delas kontantpris lika. För särskiljande i övrigt skall med i mom. 2) angivet undantag gälla:

- Om Bergers system tillämpas: *i första hand* genom att den som haft fler svarta partier än medtävlaren/medtävlarna skall äga företräde, *i andra hand* enligt spelarnas inbördes resultat, *i tredje hand* enligt bästa resultat mot övriga spelare i turneringen i den ordning dessa placerat sig och *i fjärde hand* genom lottning.
- Om Monrads system tillämpas: *i första hand* enl. kvalitetspoängberäkning, *i andra hand* genom att den som haft fler svarta partier än medtävlaren/medtävlarna skall äga företräde, *i tredje hand* enligt inbördes resultat och *i fjärde hand* genom lottning.

### Anteckning

Kvalitetspoängberäkning innebär, att man summerar slutpoängen för alla spelare som vederbörande har mött i turneringen, varvid summorna får ange spelprogrammets svårighetsgrad. Den som enligt denna metod har mött det starkare motståndet placeras före den som mött det svagare motståndet.

2) Om i sverigemästargruppen flera spelare uppnått samma högsta poängsumma, skall dessa för avgörandet om titeln särskiljas genom omspel. Om endast två spelare deltar i omspelet, skall ovillkorligen gälla, att omspelet skall påbörjas med minst två partier och, om avgörande inte nås därigenom, efter omlottning av färgerna fortsättas med ett parti i sänder till dess någon vinner.

3) I §§ 8 och 9 omnämnda seger beräknas i förekommande fall enligt mom. 1) och 2). Med odelad andraplacing avses också sådan placering, som uppnåtts med samma poängsumma som segraren.

## 15 § Anmälan till turnering

Anmälan till turnering sker genom spelarens förening. Föreningen insänder anmälan till distriktsstyrelsen inom tid som centralstyrelsen angivit. Till anmälan fogas turneringsavgiften. Senast åtta dagar efter anmälnings tidens utgång skall distriktsförbundet på fastställt formulär insända anmälningarna till centralstyrelsen och lämna uppgift om spelarnas kvalifikationer. Samtidigt inbetalas turneringsavgifterna.



## 16 § Speltiden

Speltiden är en eller två spelperioder om fem timmar per dag.

## 17 § Betänketid

Betänketiden är 2 1/2 timme för 40 drag i sverigemästargruppen, mästarklassen i övrigt, första klassen och regionmästerskapen samt för 50 drag i övriga klasser; därefter 1 timme för 16 respektive 20 drag.

## 18 § Förfarande då spelare utgår ur turnering

Om en spelare uteblir från ett parti, anses han ha utgått ur turneringen, såvida turneringskommittén inte finner skäl att bestämma annorlunda. I övrigt förfares på följande sätt:

- a) Om Bergers system tillämpas: Har spelare färdigspelat mindre än hälften av sina partier, räknas ej mot honom uppnådda resultat; i annat fall anses hans återstående partier som vunna av respektive motståndare;
- b) Om Monrads system tillämpas: Resultaten räknas. Spelaren placeras sist på listan före varje rond. Återstående partier räknas som vinst för motståndarna.

## 19 § Avbrutna partier

Parti får ej avbrytas före spelperiods slut och ej heller förrän första draget gjorts i den dragserie som följer närmast efter den för spelperioden bestämda. Avbrutet parti skall slutas på ordinarie speltid, så snart spelarna slutfört pågående ronds partier. Tävlingskommittén har rätt att vid behov utsätta speltid utöver den ordinarie för avslutande av partier. Om spelaren har flera avbrutna partier, bestämmer tävlingskommittén i vilken ordning partierna skall spelas. Före sista rondens skall om möjligt alla avbrutna partier ha slutförats.

## B. MÄSTERSKAPSTÄVLINGAR FÖR LAG

### 20 § Allsvenska serien

#### 1) Indelning

Inom landsförbundet anordnas årligen en allsvensk lagserie i tre divisioner. Division I består av två grupper om vardera åtta lag, division II av fyra grupper om vardera åtta lag och division III av åtta grupper om vardera åtta lag. I varje lag ingår åtta spelare registrerade i samma förening.

#### 2) Poäng och placering

Slutplacering i grupp bestäms med ledning av erövrade matchpoäng. Vunnen match ger 2 poäng, oavgjord match ger 1 poäng och förlorad match 0 poäng. Uppnår flera lag samma matchpoäng, sker särskiljning på grundval av i första hand erövrade individuella poäng, i andra hand lagens inbördes resultat, i tredje hand erövrade individuella poäng vid de fyra första borden i samtliga spelade matcher, i fjärde hand resultatet vid femte bordet o.s.v. samt i sista hand lottdragning.

#### 3) Division I

Gruppsegrarna i division I spelar final om Svenska Lagmästerskapet. I finalen spelas minst två matcher.

De två lägst placerade lagen i grupp av division I flyttas ned till division II.

#### 4) Division II

Gruppinnare i division II flyttas upp till division I.

De två lägst placerade lagen i grupp av division II flyttas ned till division III.

## 5) Division III

Gruppinnare i division III flyttas upp till division II.

De två lägst placerade lagen i grupp av division III avföres och ersättes med lag från distriktsserierna.

## 6) Anmälan

Senast dag som av centralstyrelsen bestäms skall anmälan om deltagande i serien göras. Till anmälan skall fogas laguppställning. I laguppställningen skall ordinarie spelare och reserver vara placerade i ordning med hänsyn till känd eller förmodad spelstyrka.

## 7) Användning av reserver

Om vid match ordinarie spelare uteblir, skall den eller de spelare, som enligt laguppställningen är placerade efter dessa, flyttas upp, så att vakanser endast förekommer vid de sista borden, där reserver insättes. Felplacering medför förlust för den eller de spelare som borde ha spelat vid högre bord än den felplacerade.

## 8) Walk over

Lämnar ett lag walk over, förlorar det med 0-8. Om ett lag lämnar walk over mer än en gång, anses det ha utgått ur tävlingen, varvid återstående matcher anses förlorade med 0-8.

Om ett lag lämnat walk over i två matcher efter att ha spelat mindre än hälften av hela antalet matcher i serien, strykes lagets resultat helt.

## 9) Betänketid

Speltiden är tre timmar för varje spelare med en första dragserie om 40 drag på två timmar, varefter partiet avslutas på den återstående tiden.

## 10) Övriga bestämmelser för allsvenska serien

Centralstyrelsen utser överledare för den allsvenska serien samt fastställer startavgifter, resebidrag och spelplan.

Centralstyrelsen eller överledaren på centralstyrelsens uppdrag utfärdar erforderliga detaljbestämmelser för den allsvenska serien.

## C. SNABBSCHACK

### 21 § SM i Snabbschack

1. SM i snabbschack anordnas årligen.

2. Finaltävling spelas på tid och plats som centralstyrelsen bestämmer. Inbjudan från arrangör, som önskar anordna finaltävling, skall ha ingivits till centralstyrelsen senast den 30 juni det verksamhetsår tävlingen avser.

3. Till finaltävlingen får distriktsförbund anmäla en spelare för varje påbörjat hundratal registrerade medlemmar samt därutöver ytterligare en spelare. Anmälan skall distriktsförbundsvis ingivas till landsförbundets kansli inom tid som centralstyrelsen fastställer.

4. Distriktsförbund avgör hur kvalificering till finaltävling skall ske.

5. Skulle antalet anmälda spelare till finaltävlingen understiga 100, har tävlingsledningen rätt att upp till detta antal inplacera från distriktsförbunden anmälda reserver, varvid så vitt möjligt hänsyn tas till förhållandet mellan distriktsförbundens registrerade medlemsantal och antalet deltagare från respektive förbund.



6. Skulle antalet till finaltävlingen anmälda och startande spelare vara udda, får arrangörsortens distriktsförbund i samband med tävlingsstarten insätta ytterligare en spelare från eget förbund.

7. Betänketiden är 20 minuter per parti och spelare.

8. Finaltävlingen spelas i en grupp enligt Monrads system med 12 ronder.

9. Penningpriser fastställs av centralstyrelsen.

10. Centralstyrelsen utfärdar erforderliga detaljbestämmelser samt utser överledare.

#### D. BLIXTTURNERINGAR

##### 22 § **Kontrollurens användning**

Före partiets ingångsättande skall spelarna övertyga sig om att kontrolluren är riktigt inställda och funktionsdugliga.

Den spelare som för de svarta pjäserna bestämmer på vilken sida av brädet som kontrolluren skall placeras.

Dragets utförande och omställningen av kontrolluret skall ske med samma hand och i nämnd ordning.

##### 23 § **Regelstridiga drag**

Om en spelare gör ett regelstridigt drag och detta inte upptäcks innan kontrolluret ställts om, får motståndaren en minuts extra betänketid. Kontrolluret stannas. Den icke felande får en tilläggsminut. Ställningen före felet rekonstrueras. Den felandes ur sättes igång.

##### 24 § **Mattsättning**

Har spelare blivit mattsatt, är partiet förlorat, även om motståndaren överskrider betänketiden.

##### 25 § **Remi**

Ett parti är remi

vid patt

vid evig schack

vid överenskommelse mellan spelarna

vid påfordran av motståndaren till den, vars återstående material ej räcker till för mattsättning

vid tekniska remiställningar (kung + löpare eller springare mot kung etc)

om båda spelarna överskridit betänketiden.

##### 26 § **Tvister**

Tvister avgöres av turneringsledaren, vilkens beslut ej kan bli föremål för omprövning.

#### Avd. III RANKINGLISTA OCH LAGUTTAGNING

##### 27 § **Upprättande av rankinglista**

Förbundskaptenen åligger att minst en gång årligen och därutöver så snart han finner att omarbetning erfordras upprätta rankinglista.

Rankinglistan skall upptaga namnen på landets starkaste spelare placerade i ordning efter spelstyrka enligt förbundskaptenens bedömande.

Listan upptar minst 25 namn.

Spelare skall underrättas om ändring som berör hans placering på listan.

Klagomål emot listan skall kunna inlämnas, dock senast en månad efter publiceringen. Dyliga klagomål behandlas av centralstyrelsen i samråd med förbundskaptenen.

##### 28 § **Laguttagning m m**

Vid uttagning av landslag är ordningsföljden på rankinglistan bindande.

Vid uttagning av representanter till internationella, individuella tävlingar är rankinglistan vägledande.

#### Avd. IV MONRADS SYSTEM

##### 29 § **Lottning och inplacering**

Tävlingen omfattar ett valfritt, i förväg tillkännagivet antal ronder.

Deltagarna får genom lottning placering i nummerordning på startlistan. Den som har fått det lägsta numret placeras före första ronden främst i startlistan.

Efter varje rond görs ny inplacering, varvid alla spelare rycker upp förbi de spelare som har färre poäng. Därigenom blir alla spelare ordnade efter poängsumma. Vid omplacering räknas avbrutna partier som vunna för båda parter. Uppskjutna partier räknas som remi vid omplacering.

##### 30 § **Rondordning och färgfördelning**

I första ronden spelar den som har jämnt inlottningsnummer vit mot den som har närmast lägre udda inlottningsnummer.

I följande ronder skall den som efter omplacering står främst spela mot närmast följande spelare som han inte har mött förut. Nästa spelare spelar mot närmast följande spelare som han inte har mött förut o.s.v. Skulle det sist utlottade partiet ha mötts, återgår indelningen ett par i sänder till dess sådan spelordning uppnåtts att ronden kan genomföras.

Lägst placerade spelare har vit, om motståndaren inte har haft vit i färre partier. Spelare, som fått poäng genom frirond eller genom att deltagare utgått, anses ha haft vit i sådant parti.

##### 31 § **Frirond**

Är antalet spelare udda, får den lägst inplacerade frirond och tilldelas en poäng. Spelare får dock inte frirond mer än en gång under turneringen.

Beträffande förfarandet då spelare utgår ur turnering stadgas i 18 §, b).

##### 32 § **Särskiljning**

Vinnare blir den spelare som uppnått högsta poängsumma.

Uppnår flera spelare samma poängsumma särskiljes *i första hand* genom kvalitetspoängberäkning, *i andra hand* genom att den som har haft fler svarta partier än medtävlaren/medtävlarna skall äga företräde, *i tredje hand* enligt inbördes resultat och *i fjärde hand* genom lottning.

#### Avd. V AVDÖMNING AV PARTIER

##### 33 § **Grunder**

Har bestämmelser utfärdats eller överenskommelse träffats om att avbrutet parti ej skall färdigspelas, föranstaltar tävlingsledningen om avdömning.



### 34 § Avdömning i anslutning till avbrott

Sker avdömning i omedelbar anslutning till avbrott, skall spelarna eller – vid lagtävling – de båda lagens ledare vardera utse en person att avdöma partiet. Spelarna får under tävlingsledarens överinseende i korthet till domarna framföra sina synpunkter på ställningen men ej närvara vid domarnas överläggning. Är domarna ense gäller deras beslut och kan ej överklagas.

Är domarna oense, må dom avkunnas av centralstyrelsen. Det åligger i så fall tävlingsledaren att inom en vecka översända till centralstyrelsen:

1. partiställningen med angivande av vem som är vid draget,
2. spelares skriftligen avgivna synpunkter och/eller varianter, om sådan skrift inom 3 dagar tillställts tävlingsledaren,
3. domarnas skiljaktiga meningar,
4. domskälen, vilka omedelbart nedtecknas av domarna och överlämnas till tävlingsledaren.

Centralstyrelsen, eller den som styrelsen utser därtill, skall inom en månad meddela dom, mot vilken talan ej kan föras.

Kostnaden för centralstyrelsens dom bestrides av landsförbundet.

### 35 § Avdömning i andra fall

Efter avdömning ej i omedelbar anslutning till avbrott, ombesörjer tävlingsledningen avdömning och utser domare. Person som kan antas ha intresse av partiets resultat får inte vara domare.

Tävlingsledaren skall ge spelarna tillfälle att inom 3 dagar till honom överlämna nedtecknade synpunkter och varianter.

Tävlingsledaren översänder därefter till domaren:

1. partiställningen med angivande av vem som är vid draget,
2. de av spelarna eventuellt avgivna skrifterna,
3. besked om inom vilken tid domen förväntas.

Domaren skall till tävlingsledaren meddela sitt domslut och därvid ange eventuell avvikelse från parts motiverade ståndpunkt samt skälen för avvikelsen.

Är spelare missnöjd med dom, kan han inom två veckor från den dag han fick besked om domen anföra besvär hos centralstyrelsen. Som motivering får endast anföras, att domaren ej tagit hänsyn till eller felaktigt bemött spelarens skriftligen framförda synpunkter och/eller varianter. Spelare som ej inom föreskriven tid avgivit skriftligt yttrande, har förlorat sin besvärsrätt.

Centralstyrelsen, eller den som styrelsen utser därtill, skall inom en månad från den dag besvären inkom till styrelsens kansli meddela dom, mot vilken talan ej kan föras.

## Lunds Akademiska Schackklubbs rankingsystem

För att eliminera den schablonmässiga och godtyckliga ranking, som hittills har använts, och för att underlätta uppgörandet av rankinglistan i klubbar, distriktsförbund och större schackförbund, införde Lunds ASK ett eget rankingsystem hösten 1969. Detta infördes efter det att Lunds ASK hade inventerat en del utländska rankingsystem i utländska schacktidsskrifter. Därefter infördes det i Skånes Schackförbund i oktober 1970 och har idag (oktober 1972) införts i 15–20 distriktsförbund i Sverige. Efter kongressen i Skellefteå 1972 tillsattes en rankingkommitté på riksplanel för en samordning och uppföljning av rankingsystemets successiva införande i Sverige. Kommittén består av Sören Björnert, Boxholm, och Yngve Anderberg, Lund.

Lunds ASK:s rankingsystem, som har utvecklats i Lunds Akademiska Schackklubb, har som utgångspunkt och grundval den av professor Arpad Elo beräknade sannolikheten att den starkare spelaren vinner över den svagare vid känd skillnad i rankingtal. För praktisk användning är systemet emellertid mera anpassat än det internationellt välkända Elo-systemet.

### Tillvägagångssättet vid införandet:

För att kunna införa LASK:s rankingsystem måste man först bestämma ett ungefärligt rankingtal på varje spelare. Detta rankingtal skall alltså någorlunda motsvara spelarens styrka. Två metoder kommer nu att belysas.

Tabell 1:	Poäng
VM-aspirant	2900 (2750)
Medelgod internationell stormästare	2700 (2550) Enl. A. Elo 1969 (1972)
Medelgod internationell mästare	2500 (2425)
Medelgod spelare i SM-gruppen	2350
Medelgod mästarklassspelare i SSF	2125 Enl. analyser av spelares resultat
Medelgod klass I-spelare i SSF	1950 i SSF:s kongressturneringar
Medelgod klass II-spelare i SSF	1775

### Metod 1:

Med hjälp av tabell 1 och tabell 2 som anger sannolikheten att den ene spelaren vinner över den andre vid olika skillnader i rankingtal, kan man lättare ”klassa” en spelare. Vi anger två exempel.

#### Exempel 1

Antag att en spelare normalt tar 6,5 poäng av 9 möjliga i en klass II-turnering i SSF. Vinstprocenten = 73%. Vi går då in i tabell 2 för  $P = 0,73$  och avläser  $R = 175$ . Detta innebär nämligen att denna spelare ligger 175 poäng över genomsnittet i klass II, dvs  $1775 + 175 = 1950$  poäng. Spelarens rankingtal bör alltså vara 1950 dvs en medelgod klass I-spelare och det stämmer ju bra, eftersom det behövs i genomsnitt 6,5 poäng för att vinna en klass II-grupp. På samma sätt kan man alltså göra för en klass I-spelare, mästarklassspelare osv.

#### Exempel 2

Antag att en klass I-spelare normalt tar 4 poäng av 9 möjliga i SSF:s turneringar. Vinstprocenten = 45%. Ur tabell 2 för  $P = 0,45$  avläses  $R = -36$ . Detta innebär att denna spelare ligger 36 poäng under genomsnittet i klass I, dvs  $1950 - 36 = 1914$  poäng.

### Metod 2:

Ofta är det emellertid så att en spelare inte har deltagit i SSF:s turneringar. Då får man emellertid gå en annan väg, som t ex interpolera i klubbens rankinglista och få fram ett ungefärligt rankingtal.



### Redogörelse för det nya rankingsystemet

För att inte göra redogörelsen för LASK:s rankingsystem alltför lång utelämnas nedan den teoretiska bakgrunden till systemet, vilken kanske mest är av akademiskt intresse.

Om två lika starka spelare möts får vinnaren 16 poäng och förloraren - 16 poäng. Vid remi 0 poäng vardera. Om spelarna däremot har olika rankingtal (vilket oftast är fallet) måste en kompensationspoäng ges till den svagare och fråndragas den bättre spelaren. Denna kompensationspoäng är underkastad en mycket noggrann sannolikhetsteoretisk analys och är visad i tabell 3. Tillvägagångssättet blir sålunda:

Efter varje spelat parti räknar man ut skillnaden i rankingtal mellan spelarna, går in i tabell 3 och avläser korrektingspoängen. Nedan visas hur ett rankingprotokoll bör se ut. Alltså, vi tar ett konkret exempel för att se hur det praktiskt fungerar. Enligt rankingprotokollet ser vi att Sven Andersson den 1.9 har rankingtalet 1900 och vinner den 6.9 mot Olle Persson i KM. Motståndaren har rankingtalet 1850. Skillnaden i rankingtal är alltså  $1900 - 1850 = 50$ . Vi går då in i tabell 3 och avläser  $K = 2$ . Sven Anderssons nya rankingtal blir således  $1900 + (16 - 2) = 1914$  poäng. Den 16.9 möter han Per Olsson i KM med resultatet remi. Motståndarens rankingtal är 1970 och skillnaden således  $1970 - 1914 = 56$  poäng. I tabell 3 avläses  $K = 3$ . Således, Sven Anderssons nya rankingtal blir  $1914 + 3 = 1917$ . På samma sätt följer man sedan varje spelat parti. Dock skall man räkna på det nya rankingtalet varannan månad (se överst i högra hörnet) dvs 1.9, 1.11, 1.1, 1.3, 1.5 dock ej 1.7. Detta för att undvika spekulationer i att uppskjuta partier. Vi ser alltså att den 28.10 spelar Sven Andersson sitt sista parti tillhörande första perioden 1.9-31.10 och det nya rankingtalet för perioden 1.11-31.12 blir 1879. I denna period räknar man just på detta tal, osv. Det är således lämpligt att man upprättar ett rankingprotokoll för varje spelare.

### Inaktivitetsavdrag

För att också ta hänsyn till att inaktivitet under ett spelår (1.9-31.5) betyder försämrad spelstyrka har inaktivitetstabell 4 utarbetats. Avdragen är i denna tabell tilltagna i underkant och kommer förmodligen att höjas, när så visar sig lämpligt.

### Hur beräknas rankingpoängen efter en koncentrerad turnering?

Innan man kan beräkna förändringen i rankingpoäng efter en turnering där alla möter alla, måste man bestämma genomsnittsstyrkan i sin tävlingsgrupp (t ex SM). Om t ex endast Du själv har rankingtal måste man uppskatta genomsnittsstyrkan med hjälp av tabell 1. Om minst hälften av deltagarna har rankingtal kan man genom ett speciellt förfarande beräkna genomsnittsstyrkan. Detta utelämnas dock här. Om däremot samtliga deltagare har rankingtal är saken enkel, ty då kan genomsnittet direkt beräknas. När man alltså har kommit fram till ett genomsnittligt rankingtal för gruppen skall följande formel användas:

$$(\text{Uppnådd} - \text{förlorad poängsumma}) \times 16 \pm K \times \text{antal partier} \quad (1)$$

där  $K$  = kompensationspoäng och fås ur tabell 3. Plustecknet används då spelarens rankingtal är lägre än genomsnittet, annars minustecknet.

### Exempel

Antag att en spelare har rankingtalet 1900 då han uppnår 5,5 poäng i en klass I-grupp med 9 ronder i SM. Genomsnittsstyrkan där blir enligt tabell 1 1950 poäng. Då blir kompensationspoängen enligt tabell 3 = 2. Förändringen i rankingtal blir således:

$$(5,5 - 3,5) \times 16 + 2 \times 9 = 32 + 18 = 50$$

Rankingtalet efter turneringen blir  $1900 + 50 = 1950$  poäng.

### Erfarenheter och rekommendationer:

Inom Lunds ASK och många andra klubbar har man efter rankingsystemets införande märkt ett livligare intresse och ett starkt ökat deltagande i turneringar och matcher. Ingen har heller sedan systemet infördes ansett sig felaktigt placerad på rankinglistan,

vilket ibland var fallet tidigare. Man har fått en säkrare bestämning av sina spelares bordsplacering vid lagmatcher och därmed bäddat för större framgångar för klubben. "SCR" (Sveriges Centrala Rankingkommitté) har bland annat som målsättning att hjälpa alla klubbar och förbund som vill ta del av redan uppnådda erfarenheter och införa systemet. För ytterligare information kontakta i första hand Yngve Anderberg, Nordmannavägen 96, 223 75 LUND.

### Sammandrag av rankingregler:

Vinst ger +16 poäng, förlust ger -16 poäng och remi ger 0 poäng. Dessutom erhåller den sämre spelaren en kompensationspoäng (= K), som enligt tabell 3 är beroende av skillnaden av spelarnas rankingtal. Den bättre mister dock K poäng.

Yngve Anderberg  
Ordf. i Skånes Schackförbund

Tabell 2

Professor Arpad E. Elo har, med utgångspunkt från sannolikhetsteoriens normalfördelning uppsatt denna tabell över sannolikheten P att en spelare vinner vid ett visst värde på R.

Tabell 2

P	R	P	R	P	R	P	R			
1.00	+	0.81	+	251	0.62	+	87	0.43	-	50
0.99	677	0.80	240	0.61	80	0.42	-	57		
0.98	589	0.79	230	0.60	72	0.41	-	65		
0.97	538	0.78	220	0.59	65	0.40	-	72		
0.96	501	0.77	211	0.58	57	0.39	-	80		
0.95	470	0.76	202	0.57	50	0.38	-	87		
0.94	444	0.75	193	0.56	43	0.37	-	95		
0.93	422	0.74	184	0.55	36	0.36	-	102		
0.92	401	0.73	175	0.54	29	0.35	-	110		
0.91	383	0.72	166	0.53	21	0.34	-	117		
0.90	366	0.71	158	0.52	14	0.33	-	125		
0.89	351	0.70	149	0.51	7	0.32	-	133		
0.88	336	0.69	141	0.50	0	0.31	-	141		
0.87	322	0.68	133	0.49	-	7	0.30	-	149	
0.86	309	0.67	125	0.48	-	14	0.29	-	158	
0.85	296	0.66	117	0.47	-	21	0.28	-	166	
0.84	284	0.65	110	0.46	-	29	0.27	-	175	
0.83	273	0.64	102	0.45	-	36	0.26	-	184	
0.82	262	0.63	95	0.44	-	43	....	...		

Tabell 3

Skillnad	K	Skillnad	K
0-10	0	179-207	8
11-33	1	208-236	9
34-56	2	237-270	10
57-79	3	271-308	11
80-102	4	309-352	12
103-126	5	353-409	13
127-151	6	410-499	14
152-178	7	500-	15

Tabell 4

0 spelade partier	-27 poäng
1 spelade partier	-20 poäng
2 spelade partier	-14 poäng
3 spelade partier	-9 poäng
4 spelade partier	-5 poäng
5 spelade partier	-2 poäng
6 eller fler partier	-0 poäng



## RANKINGPROTOKOLL

Spelsäsong: 1970/71	Rankingtal den 1/9 (1900)
Namn: Sven Andersson	1/11 1879
Klass: II	1/1
	1/3
	1/5

Datum	Motspelare, klubb	Tävling	Resultat	Motspels- rankingtal	+	-	Eget nytt rankingtal
6/9	Olle Persson	KM	1	1850	14		1914
16/9	Per Olsson	KM	1/2	1970	3		1917
21/9	Bo Ek, HSS	DM	0	2085		8	1909
2/10	Kent Alm, HASK	Div II	1/2	1700		8	1901
23/10	Åke Roth	KM	0	1760		22	1879
3/11	Bengt Palm, MAS	Div II	1	1900	17		1896

## Schacklitteratur och schackmaterial försäljes av nedanstående förlag:

Henry Andersson, Stockholms Schackförlag, Brännkyrkag. 71, 117 23 Stockholm. Tel. 08/69 42 37. Postgiro 55 08 86

Skånes Schackförlag, Box 22016, 200 63 Malmö 22. Tel. 040/15 45 03 el. 45 26 10. Postgiro 63 19 45-3

Jan Berglund, Sommarv. 17, 132 00 Saltsjö-Boo. Tel. 08/715 39 21

Uno Linde, Box 14002, 400 20 Göteborg 14

## Sveriges Schackförbunds och ungdomskommitténs bidrag

a) **Statens aktivitetsstöd.** Sveriges Schackförbund blev den 1/7 1971 huvudman för statens nya bidrag till ungdomsorganisationernas lokala verksamhet. Stödet ersätter det tidigare s.k. fritidsgruppsbidraget. Varje ansluten schackförening skall under loppet av maj och under loppet av november månad ansöka om bidraget genom att insända särskilt rapportformulär direkt till Sveriges Schackförbund, Brännkyrkagatan 71, 117 23 Stockholm. Rapportformulär tillhandahålls av distriktsinstruktörerna. Bidraget utgår per sammankomst, som skall vara i förväg planerad, ha minst 5 deltagare i åldern 12–25 år och pågå under minst en timme. Samma person kan ej räknas som deltagare i mer än en bidragsberättigad sammankomst per dag i samma schackförening. En kopia av rapportformuläret skall sändas till kommunens fritidsnämnd (för erhållande av kommunala bidrag) och en kopia behålls av föreningen, som dessutom är skyldig föra och minst fyra år behålla underlag i form av medlemsregister med åldersuppgifter samt närvaroförteckning. Utbetalningen av bidraget sker till föreningens postgirokonto dels i form av förskott efter den 15/1 dels genom slutreglering efter den 30/6. Tio kronor per sammankomst är norm för bidragsgivningen men beloppet kan reduceras om det totala antalet sammankomster överskrider vad staten anslagit.

b) **Stimulansbidrag.** Till schackföreningarnas ungdoms- och tävlingsgrupper samt till skolkubbar och andra fristående schackgrupper med deltagare yngre än 25 år lämnar Sveriges Schackförbunds ungdomskommitté ett stimulansbidrag om 50 öre per rapporterad deltagare. Rapporteringen skall ske på särskild blankett, som föreningen skall insända direkt till landsförbundet samtidigt med ansökan om statligt aktivitetsstöd – se punkt a) ovan – under loppet av maj månad. Blanketten skall i likhet med rapporten för det statliga stödet vidimeras av föreningens ordförande och två revisorer. Bidraget utbetalas av ungdomskommittén direkt till föreningarna efter den 30/6.

c) **Bidrag till nystartade föreningar.** Landsförbundet lämnar bidrag för inköp av materiel till nya föreningar, som anslutits till förbundet. Bidraget utgår med 20% (dock högst 200:–) av kostnaderna för materielen. Till ansökan, som sändes till centralstyrelsen, skall fogas kopia av fakturan å materielinköpet.

d) **Övriga materielbidrag.** Via distriktsinstruktörerna utdelar landsförbundets ungdomskommitté gratis till rapporterade ungdomsgrupper nybörjarhäften, instruktions- och propagandamaterial samt i begränsad omfattning viss annan schacklitteratur eller schackspel efter prövning av kommittén.

e) **Bidrag till simultanresor.** Föreningar eller distriktsförbund, som önskar anordna simultanföreställningar med kända svenska mästare som simultangivare, erhåller bidrag från centralstyrelsen enligt följande: Simultangivaren tilldelas resebidrag (II-klass järnväg) för resekostnaden hemorten–tävlingsorten och åter samt traktamente enligt statens traktamentsbestämmelser för den tid som åtgår. Bidraget utdelas endast om resan omfattar flera föreställningar (t.ex. fredag–lördag–söndag hos två eller fler föreningar).

Ansökan om bidraget skall insändas till kansliet minst 10 dagar före den första av de planerade simultanföreställningarna, dvs. så att arrangörerna kan påräkna skriftligt svar från kansliet innan simultanturnéerna börjar.

Arrangörerna får själva välja och kontakta den eventuella simultangivare de önskar. Vanligen önskar simultangivaren ett arvode för simultanföreställningen. Storleken av detta arvode är beroende av tävlingens art och simultangivarens egna önskemål. Sveriges Schackförbund bestrider inte detta arvode.



# INSTRUKTIONSMATERIAL

utgivet av Sveriges Schackförbunds ungdomskommitté

Alla som arbetar med ungdomsschack i skolor och föreningar, på bibliotek och ungdomsgårdar etc. kan rekvidera ungdomskommitténs material: Schackaffischer, teknikmärkesbroschyrer, Brokiga blad. Materialet tillhandahålles kostnadsfritt av distriktens ungdomsinstruktörer (adresser se sid. 26) – ifråga om Brokiga blad dock endast ett gratisexemplar per ordinarie schackförening (i övrigt gäller ett självkostnadspris av 20 kr. per ex. – se följande sida). Teknikmärkets rockslagsmärken kostar några kronor per st. – se nedan. Den kända affischen med tre springare och texten "Schack – tankens äventyr och idrott" förekommer i ett större och ett mindre format. Vidare finns en enklare affisch i A 4 antingen enbart med ordet "Schack" eller med texten "Schack – roligt att leka, lätt att lära". Här en kort presentation av teknikmärket och Brokiga blad.

## TEKNIKMÄRKET

Sveriges Schackförbunds teknikmärke förekommer i följande valörer:

Bronsspringaren  
Silverspringaren  
Guldspringaren

För varje valör finns en broschyr innehållande tolv uppgifter i mattsättning och slutspel jämte lösningar. Provhäftan kan gratis erhållas genom distriktets ungdomsinstruktör i schack.

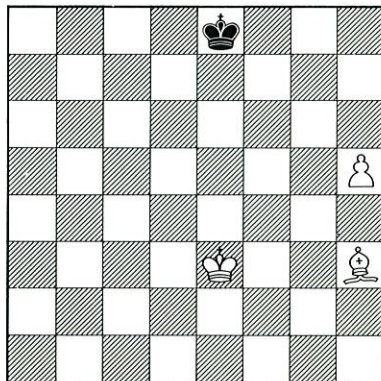
Alla schackinstruktörer, ungdomsledare, handledare i skolor, föreningsfunktionärer och erfarna schackspelare, kända av distriktetsinstruktören, får tjänstgöra som provledare.

Proven skall avläggas *vid brädet* inför provledaren, som fungerar som motspelare.

För att förvissa sig om att idéerna uppfattats bör provledaren försöka hitta också andra försvar än de som finns angivna i lösningarna.

Allt för många uppgifter bör ej lösas vid samma tillfälle.

Sedan de tolv proven för ett märke avlagts, kan provledaren rekvidera märket genom att insända beställningstalongen till distriktetsinstruktören. Märkena kostar per styck: Brons kr. 3:–, silver kr. 3:50, guld kr. 4:–.



Uppgift nr 10 ur Silverspringaren.  
Vit drar och vinner.

## BROKIGA BLAD OM SCHACK

Materialet består av 186 hålsagna blad i format A4 och är uppdelat i två serier:

Serie 1: Nybörjarmaterial, 10 sammankomster.

Serie 2: Fortsättningsmaterial, 17 sammankomster.

Det finns blad i fyra olika färger:

Gula blad – instruktörshandledning.

Blå blad – varje blad med fyra diagramställningar.

Rosa blad – med ytterligare fyra ställningar på varje blad.

Vita blad – träningsblad avsedda att utdelas till deltagarna i serie 2 – därför fem extra per sammankomst.

Brokiga blad är "specialsydda" för schackgruppernas handledare och instruktörer och försöker lära ut hur man lär ut schack enkelt, lättfattligt och roligt. Bladen är uppbyggda kring spännande kombinationsställningar från lättare till svårare – omkring 300 olika diagram – ställningar som varje schackspelare ofta möter. De kan användas på olika sätt: För demonstration, "problemlösningstävlingar", enskilda studier eller studier i grupp. I ingressen och den övriga texten ges förslag till pedagogisk tillämpning.

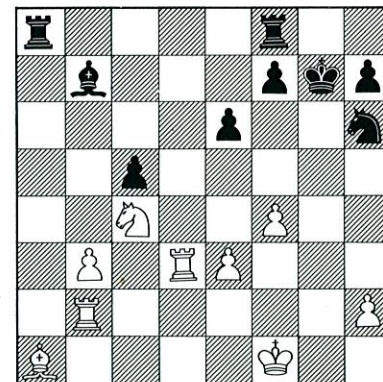
Instruktionen har under tillkomsten testats i schackklubbar och på läger och vänder sig till deltagare i grundskoleåldrarna. Ungdomarna har själva med liv och lust medarbetat! Innehållet har dessutom präglats av synpunkter framförda på ungdomskommitténs instruktörskonferenser.

Brokiga blad kostar 20 kr. per ex. Insätt beloppet på

postgiro nr 57 05 27 – 2

Sveriges Schackförbunds ungdomskommitté, Malmö

Ange på talongen "Brokiga blad". Materialet översändes därefter till adressaten som trycksak.



Vit vid draget . . .





Här instruerar Göran Malmsten på Lövudden 1972 under det första sportlovslägret.



"Problemlösningstävling" – modell Brokiga blad – på Lövuddens sportlovsläger.

# TIDSKRIFT FÖR SCHACK

Medlemsblad för Sveriges Schackförbund

## ÅR 1973

ser ut att bli händelserikt både ute och hemma och med stor tillförsikt ser den svenska publiken fram mot det unga mästar-gardets fortsatta insatser.

## SM I BOLLNÄS

har TfS-rapportörer på plats för fylliga referat.

## TVÅ INTERZONALTURNERINGAR

spelas nästa år enligt det nya VM-systemet, och därifrån kommer TfS med referat och partier.

## ULF ANDERSSON

ställer upp i stormästarturneringar i Palma de Mallorca, Hastings och Beverwijk och han har också fått inbjudan till Tallin, Ljubljana och Las Palmas.

## TfS SATSAR

mer än någonsin på ungdomsschacket – vi följer noggrant nytillskottens insatser och den organisatoriska bakgrunden.

Prenumerationsavgiften för 1973 är 25 kr för till Sveriges Schackförbund föreningsansluten medlem. För övr. pren. i Sverige är avg. 29 kr, varigenom prenumeranten även blir medlem i det till SSF anslutna "Tidskrift för Schacks Kamratförbund".

## Tidskrift för Schack

Box 7123, Göteborg 7 – Postgiro 60 46 34



# SVERIGES SCHACKFÖRBUND TILLHANDAHÅLLER

## DIPLOM

Flerfärgstryck med schackmotiv, text "Sveriges Schackförbunds diplom". Storlek 310X240 mm.

Pris vid beställning av ett diplom .....	6:-/st
10-19 diplom kostar .....	5:-/st
20 och flera .....	4:-/st

## PLAKETTER

Till minne av stormästarna Gösta Stoltz och Gideon Ståhlberg har landsförbundet låtit prägla en mycket vacker plakett med stormästarnas profiler i relief. Text: "Gösta Stoltz 1904-63. Gidon Ståhlberg 1908-67. SVERIGES SCHACKFÖRBUND MINNESPLAKETT". Plats för egen gravyr på baksidan.

Storlek 60X43 mm.

Pris:

Brons .....	15:-/st
Försilvrad oxiderad brons .....	20:-/st
Förgylld brons .....	25:-/st

Diplom och plaketter kan rekvireras från Sveriges Schackförbunds kansli, Brännkyrkagatan 71, 117 23 Stockholm. Tel. 08/68 48 40

