

SVERIGES
SCHACKFÖRBUNDS
ÅRSBOK
1 9 1 9

UTGIVEN AV
DESS STYRELSE

STOCKHOLM 1920

F. ENGLUNDS FÖRLAG (I DISTRIBUTION)

SVERIGES
SCHACKFÖRBUNDS
ÅRSBOK
1 9 1 9

UTGIVEN AV
DESS STYRELSE

STOCKHOLM
F. ENGLUNDS BOKTRYCKERI A.-B.

INNEHÅLL.

| | |
|--|--------|
| Förbundsberättelse 1919 | sid. 5 |
| Till Sveriges schackförbund anslutna förbund och sällskap | » 25 |
| Klubbar ej anslutna till Sveriges schackförbund... | » 52 |
| Klubbarnas fördelning i landet (karta) | » 53 |
| Redogörelse över verksamheten inom de enskilda förbunden och sällskapen | » 54 |
| Schackspalter | » 83 |
| Redovisning över Schultz-fonden | » 86 |
| Partier | » 88 |
| Problem..... | » 128 |
| Lösningar..... | » 135 |

Förbundsberättelse 1919.

Året 1919 utgjorde Sveriges Schackförbunds tredje verksamhetsår, och hade därunder förbundsstyrelsen följande sammansättning:

Ordförande L. dv. Collijn, Stockholm.
v. Ordförande Martin Anderson, Göteborg.
Sekreterare Erik Olson, Stockholm.
Skattmästare F. Englund, Stockholm.
Ledamot A. O. Andersson, Lund.

» P. Wahlmark, Uppsala,
med hrr G. Lundquist, Skutskär, och E. Thorselius,
Göteborg som suppleanter.

Samtidigt som de löpande angelägenheterna skötts av ordföranden, sekreteraren och skattmästaren, har styrelsen sinsemellan stått i kontakt per korrespondens, så att i alla frågor av vikt utanför huvudstaden boende styrelsemedlemmars åsikt inhämtats eller votum begärts.

Med landets klubbar och förbund har styrelsen under året upprätthållit livlig förbindelse, allahanda uppgifter ha infordrats och erhållits, förbundets stadgar liksom dess tävlingsbestämmelser ha tryckts och distribuerats, blanketter att på grafiskt sätt kontrollera medlemsavgifternas inbetalande ha ställts till förfogande

o. s. v. Från klubbarna å andra sidan har råd begärts eller förfrågningar ingått rörande skilda schackspörsmål. Styrelsens diaries för inkomna och utgående skrivelser bära vittne om det livliga intresse, som på många ställen framsprungit genom förbundets verksamhet.

När Sveriges schackförbund bildades, framhölls betydelsen av en organisation, vilken kunde i schackspelets intresse med större utsikt skrida till aktion, än vad fallet vore med enskilda klubbar, och en illustration härtill har under året givits. När frågan var att bereda möjlighet för vissa utländska mästare att på inbjudan inkomma i landet, föll nämligen den samlade auktoriteten av ett hela Sverige omslutande förbund tungt i vågskålen inför passmyndigheterna, vilka till att börja med ställde sig avvisande mot tanken, att hänsyn till schackintressets höjande i landet skulle vara tillräckligt skäl att motivera undantag från gällande stränga föreskrifter för inresa i riket. Efter en del skriftväxling och personliga besök lyckades förbundet utverka betydande tillmötesgående vid visering av pass för utländska mästare. Sålunda vistades i landet under längre eller kortare tid Rudolf Spielman, A. Rubinstein, E. Bogoljubow, R. Réti, varav i synnerhet den förstnämnde, som under hela året var bunden vid förbundet, utvecklade en framgångsrik verksamhet i dettas tjänst. Över hr Spielmans turné i landet följer på annat ställe närmare redogörelse.

I samband med att Stockholms schacksällskap firade 50-årsminnet av J. G. Schultz, dödsdag, utdelades för första gången förbundets hedersdiplom enligt stadgarnas § 7 till författare av särskilt framstående problem eller studier. De herrar, som denna gång tillerkändes diplom, utvaldes huvudsakligen bland våra äldre celebriteter på området, och utsågos av styrelsen

enhälligt härför A. Arnell, Ludv. Collijn, H. von Düben, J. Fridlitzius, E. Holm, Herm. Jonsson, E. Lindquist, A. Norlin. J. A. Ros, R. Sahlberg. Hedersdiplomet, som komponeras i anslutning till det tillfälle, vid vilket det utdelas, förelåg denna gång i smakfullt utförande med dekorativa motiv kring en bild av J. G. Schultz.

Under året ha borttryckts med döden fyra av förbundets medlemmar, den oförliknelige schackentusiasten Hugo Langborg, sedan ett 20-tal år en av förgrundsfigurerna i svenskt schackliv, Uno Johnsson, Wäxjö, känd genom ett antal goda problemkompositioner, ordföranden i Brandkärens I. K:s schackavdelning, P. Wallberg, samt J. Allander, Eskilstuna, problemvän och vida bekant genom hans mönstergillt redigerade schackavdelning i Eskilstunakuriren.

Påsktävlingarna i Malmö.

De stora tävlingarna mellan schacksammanslutningarna i Stockholm, Göteborg, Skåne och Köpenhamn upprepades nu för andra gången och voro liksom föregående år förlagda till Skåne, denna gång Malmö, under påskhelgen. Dessa i sitt slag enastående tävlingar tillhöra årets största schackevenemang och tilldraga sig stort intresse. Minst rustat för kampen syntes denna gång Skånes schackförbund vara, inom vilket svårigheterna för systematisk förutgående träning även äro störst. Detta sagt utan avsikt att därmed det intrycket skall vinnas, att inom de två andra förbunden förberedelsen till tävlingarna verkligen på rationellt sätt bedrivits. Skånes schackförbund led svåra nederlag mot Göteborg och Köpenhamn, men höll däremot stockholmarna stängen. Den katastrofala ut-

gången av matchen mellan Göteborg och Skåne har huvudsakligen kuriositetens intresse, då den tydligen ej är ägnad att tjäna som mätare av de båda spellagens styrka i förhållande till varandra. Sedd i jämförelse med utgången av övriga matcher framgår bäst, hur tillfälligheternas lek måste övat ett märkbart inflytande på resultatet. Stockholm förmår endast ernå oavgjord match med Skåne, som lidit förkrossande nederlag mot Göteborg och Köpenhamn, men slår överlägset Köpenhamn, vilket å sin sida lika överlägset avfärdar Göteborg.

Lagens sammansättning och resultatet av de olika matcherna framgå av följande tabeller:

Ludv. Collijns vandringspris.

| Stockholms schacksällskap | Köpenhamns schackfören. |
|----------------------------------|----------------------------|
| 1. Gustaf Nyholm 0 | 1. J. Möller 1 |
| 2. E. Jacobson 1 | 2. J. Giersing 0 |
| 3. H. Ljunggren 1 | 3. H. Krause 0 |
| 4. A. Olson 1 | 4. H. Norman-H:n 0 |
| 5. G. Hult $\frac{1}{2}$ | 5. J. Gemzöe $\frac{1}{2}$ |
| 6. E. Olson 1 | 6. A. C. M. Pritzel 0 |
| 7. S. Olson 1 | 7. F. Christensen 0 |
| 8. H. C. Bäckström $\frac{1}{2}$ | 8. A. Nissen $\frac{1}{2}$ |
| Summa 6 | Summa 2 |

Stockholms schackförbunds vandringspris.

| Göteborgs schackförbund | Skånes schackförbund |
|-------------------------|----------------------|
| 1. K. Berndtsson 1 | 1. V. Sjöberg 0 |
| 2. C. Harald 1 | 2. A. Håkansson 0 |
| 3. A. Ahlberg 1 | 3. S. Krenzisky 0 |
| 4. A. Nilsson 1 | 4. F. G. Bengtsson 0 |
| 5. O. Nilsson 1 | 5. G. Ling 0 |
| 6. J. Rydén 1 | 6. B. Malmström 0 |
| 7. N. E. Nilsson 1 | 7. A. Strandmark 0 |
| 8. A. Andersson 1 | 8. A. Harksen 0 |
| Summa 8 | Summa 0 |

Konsul Schmitz' och konsul Engeströms vandringspris.

| Skånes schackförbund | Stockholms schackförbund |
|-------------------------------|--------------------------------|
| 1. V. Sjöberg $\frac{1}{2}$ | 1. Gustaf Nyholm $\frac{1}{2}$ |
| 2. A. Håkansson $\frac{1}{2}$ | 2. E. Jacobson $\frac{1}{2}$ |
| 3. S. Krenzisky $\frac{1}{2}$ | 3. H. Ljunggren $\frac{1}{2}$ |
| 4. F. G. Bengtsson 1 | 4. A. Olson 0 |
| 5. G. Ling $\frac{1}{2}$ | 5. G. Hult $\frac{1}{2}$ |
| 6. B. Malmström 1 | 6. E. Olson 0 |
| 7. A. Strandmark 0 | 7. S. Olson 1 |
| 8. A. Harksen 0 | 8. H. C. Bäckström 1 |
| Summa 4 | Summa 4 |

Direktör Gustaf Collijns vandringspris.

| Göteborgs schackförbund | Köpenhamns schackförb. |
|-------------------------|------------------------|
| 1. K. Berndtsson 0 | 1. J. Giersing 1 |
| 2. C. Harald 0 | 2. H. Krause 1 |
| 3. A. Ahlberg 0 | 3. H. Norman-H:n 1 |
| 4. A. Nilsson 0 | 4. Alb. Nielsen 1 |
| 5. O. Nilsson 0 | 5. J. Gemzöe 1 |
| 6. J. Rydén 0 | 6. A. C. M. Pritzel 1 |
| 7. N. E. Nilsson 1 | 7. F. Christensen 0 |
| 8. A. Andersson 1 | 8. A. Nissen 0 |
| Summa 2 | Summa 6 |

Skånes schackförbunds vandringspris.

| Stockholms schackförbund | Göteborgs schackförbund |
|---------------------------|-----------------------------|
| 1. Gustaf Nyholm 1 | 1. K. Berndtsson 0 |
| 2. E. Jacobson 0 | 2. C. Harald 1 |
| 3. H. Ljunggren 1 | 3. A. Ahlberg 0 |
| 4. A. Olson $\frac{1}{2}$ | 4. A. Nilsson $\frac{1}{2}$ |
| 5. G. Hult $\frac{1}{2}$ | 5. O. Nilsson $\frac{1}{2}$ |
| 6. E. Olson 0 | 6. J. Rydén 1 |
| 7. S. Olson 1 | 7. N. E. Nilsson 0 |
| 8. B. Eriksson 0 | 8. A. Andersson 1 |
| Summa 4 | Summa 4 |

Göteborgs schackförbunds vandringspris.

| Skånes schackförbund | Köpenhamns schackförb. |
|--------------------------------|---------------------------------|
| 1. V. Sjöberg 0 | 1. J. Giersing 1 |
| 2. A. Håkansson 0 | 2. H. Krause 1 |
| 3. S. Krenzisky 0 | 3. H. Norman-H:n 1 |
| 4. F. G. Bengtsson 0 | 4. Alb. Nielsen 1 |
| 5. G. Ling 0 | 5. J. Gemzöe 1 |
| 6. B. Malmström 0 | 6. A. C. M. Pritzel 1 |
| 7. A. Strandmark $\frac{1}{2}$ | 7. F. Christensen $\frac{1}{2}$ |
| 8. A. Harksen 1 | 8. A. Nissen 0 |
| Summa $1\frac{1}{2}$ | Summa $6\frac{1}{2}$ |

Tävlingarnas facit beträffande hemförandet av vandringsprisen var sålunda denna (siffrorna angiva förhållandet mellan den segrande sammanslutningens och motståndarens hittills uppnådda poäng):

Ludv. Collijns vandringspris:

Stockholms schacksällskap $3\frac{1}{2}$: $2\frac{1}{2}$.

Stockholms schackförbunds vandringspris:

Göteborgs schackförbund 2 : 0.

Konsul Schmitz' och konsul Engeströms vandringspris:

Skånes schackförbund $1\frac{1}{2}$: $1\frac{1}{2}$.

Direktör Gustaf Collijns vandringspris:

Köpenhamns schackforening 1 : 1.

Skånes schackförbunds vandringspris:

Stockholms schackförbund $1\frac{1}{2}$: $\frac{1}{2}$.

Göteborgs schackförbunds vandringspris:

Köpenhamns schackforening 1 : 1.

Uppnådda individuella poäng, det bestämmande för bankir Kyhlbergers vandringspris, voro Köpenhamns schackförening 14 $\frac{1}{2}$, Stockholms och Göteborgs schackförbund vardera 14, Skånes schackförbund 5 $\frac{1}{2}$, varför hittillsvarande ställningen i kampen om detta pris är följande:

| | | |
|---------------------------|------------------|-------|
| Göteborgs schackförbund | 28 | poäng |
| Stockholms » | 25 $\frac{1}{2}$ | » |
| Köpenhamns schackförening | 24 | » |
| Skånes schackförbund | 18 | » |

Uppnådda individuella poäng inom enbart de svenska förbunden (Sveriges schackförbunds vandringspris) voro Göteborgs schackförbund 12, Stockholms schackförbund 8, Skånes schackförbund 4, varför hittillsvarande ställningen i kampen om Sveriges schackförbunds vandringspris är följande:

| | | |
|-------------------------|------------------|-------|
| Göteborgs schackförbund | 19 $\frac{1}{2}$ | poäng |
| Stockholms » | 16 $\frac{1}{2}$ | » |
| Skånes » | 12 | » |

Beträffande bestämmelserna för de olika vandringsprisen hänvisas till föregående årsbok.

Förbundskongressen i Malmö.

Sveriges schackförbunds kongresser förläggas successivt till landets olika delar för att alla landsändar skola komma i åtnjutande av den stimulerande av schackintresset, som en kongress på orten medför. Denna gång hade turen kommit till Skånes schackförbund

och fick Malmö på detta sätt sin andra stora schackföranstaltning för året, en påfrestning som den livaktiga Malmö schackklubb dock med glans bestod.

Kongressen öppnades med kongressmöte i Hotel Standards festvåning söndagen den 15 Juni, vid vilket 918 röster voro representerade. Det förelåg inbjudning från Mälardalens schackförbund att avhålla 1920 års kongress i Eskilstuna eller Örebro efter styrelsens val. Föregående års styrelse och revisorer återvaldes. En vakans bland styrelsens suppleanter besattes av dr T. Relfson, Jönköping.

Livligt bifall rönt ett styrelsens förslag, att till hufvudsak av 50-årsminnet av J. G. Schultz' dödsdag den 28 November 1919 dels skulle utgivas en 2:a upplaga av Svenska schackproblem, dels en fond bildas genom frivilliga bidrag landet runt. Kongressen beslöt, att denna fond, som skulle benämnas Schultzfonden, skulle förvaltas och redovisas av Sveriges schackförbund, samt att avkastningen av densamma skulle användas till stipendier att i det svenska schacklivets intresse utgå som stöd till särskilt förtjänta schackvänner för deltagande i utländsk eller svensk mästarteturnering, utgivande av schackarbete eller vid annat tillfälle, allt enligt bestämmelser, som av styrelsen närmare skulle utarbetas. Redovisning över insamlingen återfinnes på annat ställe i årsboken.

Till de i samband med kongressen utskrivna turneringarna hade ingått ej mindre än 78 anmälningar, varav dock beklagligtvis en del utträdanden ännu i sista stund förekommo, delvis utan varje anmälan enbart markerad genom uteblivande. På grund av dessa förefall uttalade sig styrelsen sedermera i den riktningen, att återtagandet av en anmälan, även i sista stund, väl vid giltigt förfall är tillåtligt, men med hän-

syn till de olägenheter, som förorsakas därigenom att löttöning redan företagits och tabeller tryckts ett sådant återträdande ej bör tolereras utan fullgiltig orsak, vilken telegrafiskt eller på annat sätt bör delgivas sekreteraren innan turneringens programenliga begynnelse.

Efter en del omplaceringar kunde turneringarna taga sin början med 1 grupp mästareklass, 2 grupper första klass och 6 grupper andra klass. Då mästaregruppen blott räknade 6 deltagare utökades denna turnering med en segrargrupp, bestående av de tre främst placerade, vilka sinsemellan skulle spela en enkelrondig turnering om prisföljden.

Gruppernas sammansättning och de ernådda resultaten framgå av efterföljande tabeller.

Mästareklassen.

| | 1 | 2 | 3 | 4 | 5 | 6 | Poäng | Segrare-grupp | S:a poäng |
|-------------------------|---------------|---------------|---------------|---------------|---------------|---|-----------------|---------------|-------------------------------|
| 1. V. Sjöberg, Malmö | — | 1 | 1 | $\frac{1}{2}$ | $\frac{1}{2}$ | 0 | 3 | 1 | $\frac{1}{2}$ 4 $\frac{1}{2}$ |
| 2. Gust. Nyholm, Sthlm. | 0 | — | 1 | $\frac{1}{2}$ | $\frac{1}{2}$ | 1 | 3 | 0 | 0 3 |
| 3. E. Jacobson, Sthlm. | 0 | 0 | — | $\frac{1}{2}$ | 1 | 0 | 1 $\frac{1}{2}$ | — | — |
| 4. A. Olson, Sthlm. | $\frac{1}{2}$ | $\frac{1}{2}$ | $\frac{1}{2}$ | — | 1 | 1 | 3 $\frac{1}{2}$ | 1 | $\frac{1}{2}$ 5 |
| 5. K. Berndtsson, Gbg. | $\frac{1}{2}$ | $\frac{1}{2}$ | 0 | 0 | — | 1 | 2 | — | — |
| 6. S. Krenzisky, Lund | 1 | 0 | 1 | 0 | 0 | — | 2 | — | — |

Mästareklassen: 1:a pris 300 kr. Anton Olson, Stockholm, 5 poäng; 2:a pris 200 kr. V. Sjöberg, Malmö, 4 $\frac{1}{2}$ poäng; 3:e pris 125 kr. Gust. Nyholm, Stockholm, 3 poäng.

Första klassen. Grupp I.

| | 1 | 2 | 3 | 4 | 5 | 6 | 7 | Poäng |
|-----------------------------|---------------|---|---|---|---|---------------|---------------|-------|
| 1. E. Löfkvist, Malmö | — | 0 | 0 | 1 | 1 | $\frac{1}{2}$ | $\frac{1}{2}$ | 3 |
| 2. R. Svanberg, Stockholm | 1 | — | 1 | 1 | 0 | 0 | 1 | 4 |
| 3. R. Mattsson, Göteborg | 1 | 0 | — | 1 | 1 | 0 | 0 | 3 |
| 4. H. Janzon, Finspong | 0 | 0 | 0 | — | 0 | 1 | 1 | 2 |
| 5. Kj. Runquist, Malmö | 0 | 1 | 0 | 1 | — | 0 | 0 | 2 |
| 6. S. J. Bjurulf, Jönköping | $\frac{1}{2}$ | 1 | 1 | 0 | 1 | — | $\frac{1}{2}$ | 4 |
| 7. H. Lindgren, Göteborg | $\frac{1}{2}$ | 0 | 1 | 0 | 1 | $\frac{1}{2}$ | — | 3 |

Första klassen. Grupp I: 1:a pris 150 kr. R. Svanberg, Stockholm, 4 poäng (efter omspel med S. J. Bjurulf); 2:a pris 100 kr. S. J. Bjurulf, Jönköping, 4 poäng; 3:e pris 75 kr., 4:e pris 40 kr. och extra pris 35 kr. delade H. Lindgren, Göteborg, E. Löfkvist, Malmö och R. Mattsson, Göteborg med 3 poäng.

Första klassen. Grupp II.

| | 1 | 2 | 3 | 4 | 5 | 6 | 7 | 8 | Poäng |
|-----------------------------|---|---------------|---------------|---------------|---------------|---------------|---------------|---------------|-----------------|
| 1. R. Petterson, Göteborg | — | 1 | 0 | 1 | 0 | 1 | 1 | 1 | 5 |
| 2. G.-S. Nyberg, Stockholm | 0 | — | $\frac{1}{2}$ | 0 | 0 | 0 | 1 | $\frac{1}{2}$ | 2 |
| 3. Folke Rolff, Malmö | 1 | $\frac{1}{2}$ | — | 0 | $\frac{1}{2}$ | 1 | 0 | 1 | 4 |
| 4. B. Eriksson, Stockholm | 0 | 1 | 1 | — | 0 | $\frac{1}{2}$ | 1 | 0 | 3 $\frac{1}{2}$ |
| 5. G. Kjellberg, Lidköping | 1 | 1 | $\frac{1}{2}$ | 1 | — | 0 | 1 | 1 | 5 $\frac{1}{2}$ |
| 6. A. Strandmark, Hälsingbg | 0 | 1 | 0 | $\frac{1}{2}$ | 1 | — | $\frac{1}{2}$ | 0 | 3 |
| 7. A. Harksen, Ystad | 0 | 0 | 1 | 0 | 0 | $\frac{1}{2}$ | — | 1 | 2 $\frac{1}{2}$ |
| 8. O. Kinnmark, Göteborg | 0 | $\frac{1}{2}$ | 0 | 1 | 0 | 1 | 0 | — | 2 $\frac{1}{2}$ |

Första klassen. Grupp II: 1:a pris 150 kr. G. Kjellberg, Lidköping, 5 $\frac{1}{2}$ poäng; 2:a pris 100 kr. R. Petterson, Göteborg, 5 poäng; 3:e pris 75 kr. Folke Rolff, Malmö, 4 poäng; 4:e pris 40 kr. B. Eriksson, Stockholm, 3 $\frac{1}{2}$ poäng.

Andra klassen. Grupp I.

| | 1 | 2 | 3 | 4 | 5 | 6 | 7 | 8 | Poäng |
|------------------------------|---------------|---------------|---------------|---------------|---|---|---------------|---------------|----------------|
| 1. V. Johansson, Stockholm | — | 0 | 1 | $\frac{1}{2}$ | 1 | 1 | 0 | $\frac{1}{2}$ | 4 |
| 2. S. Simonsson, Köpm:ebro | 1 | — | 0 | $\frac{1}{2}$ | 1 | 0 | 0 | $\frac{1}{2}$ | 3 |
| 3. E. Blomberg, Stockholm | 0 | 1 | — | 1 | 1 | 1 | $\frac{1}{2}$ | $\frac{1}{2}$ | 5 |
| 4. I. Pettersson, Örebro | $\frac{1}{2}$ | $\frac{1}{2}$ | 0 | — | 1 | 1 | $\frac{1}{2}$ | 1 | $4\frac{1}{2}$ |
| 5. K. A. Wiberg, Malmö | 0 | 0 | 0 | 0 | — | 0 | 0 | 0 | 0 |
| 6. K. Österholm, Norrköping | 0 | 1 | 0 | 0 | 1 | — | 1 | 0 | 3 |
| 7. S. Clausen, Kristiansstad | 1 | 1 | $\frac{1}{2}$ | $\frac{1}{2}$ | 1 | 0 | — | 1 | 5 |
| 8. Curt Johansson, Sthlm. | $\frac{1}{2}$ | $\frac{1}{2}$ | $\frac{1}{2}$ | 0 | 1 | 1 | 0 | — | $3\frac{1}{2}$ |

Andra klassen. Grupp I: 1:a pris 100 kr. och 2:a pris 75 kr. delade E. Blomberg, Stockholm och S. Clausen, Kristianstad, med 5 poäng; 3:e pris 50 kr. I. Pettersson, Örebro, $4\frac{1}{2}$ poäng; 4:e pris 25 kr. V. Johansson, Sthlm., 4 poäng; Extra pris 15 kr. Curt Johansson, Sthlm., $3\frac{1}{2}$ poäng.

Andra klassen. Grupp II.

| | 1 | 2 | 3 | 4 | 5 | 6 | 7 | 8 | Poäng |
|------------------------------|---------------|---------------|---------------|---------------|---------------|---------------|---------------|---------------|----------------|
| 1. N. Berchin, Malmö | — | 0 | 0 | $\frac{1}{2}$ | 0 | $\frac{1}{2}$ | 0 | 0 | 1 |
| 2. Hj. Holmkvist, Stockholm | 1 | — | $\frac{1}{2}$ | 0 | 1 | $\frac{1}{2}$ | 0 | $\frac{1}{2}$ | $3\frac{1}{2}$ |
| 3. Edv. J. Hansson, Malmö | 1 | $\frac{1}{2}$ | — | 1 | $\frac{1}{2}$ | 0 | $\frac{1}{2}$ | 0 | $3\frac{1}{2}$ |
| 4. A. Th. Nilsson, Jönköping | $\frac{1}{2}$ | 1 | 0 | — | 0 | $\frac{1}{2}$ | $\frac{1}{2}$ | 0 | $2\frac{1}{2}$ |
| 5. E. Norén, Stockholm | 1 | 0 | $\frac{1}{2}$ | 1 | — | $\frac{1}{2}$ | 1 | 1 | 5 |
| 6. V. Wahlner, Stockholm | $\frac{1}{2}$ | $\frac{1}{2}$ | 1 | $\frac{1}{2}$ | $\frac{1}{2}$ | — | 0 | 0 | 3 |
| 7. E. Wallsén, Örebro | 1 | 1 | $\frac{1}{2}$ | $\frac{1}{2}$ | 0 | 1 | — | $\frac{1}{2}$ | $4\frac{1}{2}$ |
| 8. N. E. Pettersson, Sthlm. | 1 | $\frac{1}{2}$ | 1 | 1 | 0 | 1 | $\frac{1}{2}$ | — | 5 |

Andra klassen. Grupp II: 1:a pris 100 kr. och 2:a pris 75 kr. delade E. Norén, Stockholm och N. E. Pettersson, Stockholm, med 5 poäng; 3:e pris 50 kr. E. Wallsén, Örebro, $4\frac{1}{2}$ poäng; 4:e pris 25 kr. delade Edv. J. Hansson, Malmö och Hj. Holmkvist, Stockholm, med $3\frac{1}{2}$ poäng.

Andra klassen. Grupp III.

| | 1 | 2 | 3 | 4 | 5 | 6 | 7 | 8 | Poäng |
|-----------------------------|---------------|---------------|---------------|---------------|---------------|---|---------------|---|----------------|
| 1. S. Lindskog, Lund | — | 1 | 0 | $\frac{1}{2}$ | 0 | 0 | 0 | 1 | $2\frac{1}{2}$ |
| 2. Cl. G. Runquist, Landska | 0 | — | 0 | $\frac{1}{2}$ | $\frac{1}{2}$ | 0 | 1 | 0 | 2 |
| 3. E. Eriksson, Eskilstuna | 1 | 1 | — | $\frac{1}{2}$ | $\frac{1}{2}$ | 1 | $\frac{1}{2}$ | 1 | $5\frac{1}{2}$ |
| 4. O. Olsson, Örebro | $\frac{1}{2}$ | $\frac{1}{2}$ | $\frac{1}{2}$ | — | 1 | 1 | 1 | 1 | $5\frac{1}{2}$ |
| 5. E. Carlén, Stockholm | 1 | $\frac{1}{2}$ | $\frac{1}{2}$ | 0 | — | 1 | 1 | 0 | 4 |
| 6. D. Andersson, Stockholm | 1 | 1 | 0 | 0 | 0 | — | 1 | 1 | 4 |
| 7. Fr. Olsson, Stockholm | 1 | 0 | $\frac{1}{2}$ | 0 | 0 | 0 | — | 0 | $1\frac{1}{2}$ |
| 8. E. Lundgren, Göteborg | 0 | 1 | 0 | 0 | 1 | 0 | 1 | — | 3 |

Andra klassen. Grupp III: 1:a pris 100 kr. och 2:a pris 75 kr. delade E. Eriksson, Eskilstuna och O. Olsson, Örebro, med $5\frac{1}{2}$ poäng; 3:e pris 50 kr. och 4:e pris 25 kr. delade E. Carlén, Stockholm och D. Andersson, Stockholm, med 4 poäng.

Andra klassen. Grupp IV.

| | 1 | 2 | 3 | 4 | 5 | 6 | 7 | Poäng |
|-------------------------------|---------------|---|---------------|---------------|---------------|---------------|---|----------------|
| 1. G. Malmström, Eskilstuna | — | 0 | 0 | 1 | $\frac{1}{2}$ | $\frac{1}{2}$ | 1 | 3 |
| 2. E. Persson, Göteborg | 1 | — | 0 | 0 | 0 | 0 | 0 | 1 |
| 3. R. Bjurulf, Jönköping | 1 | 1 | — | $\frac{1}{2}$ | $\frac{1}{2}$ | $\frac{1}{2}$ | 1 | $4\frac{1}{2}$ |
| 4. S. Håkansson, Kristianstad | 0 | 1 | $\frac{1}{2}$ | — | 1 | 1 | 0 | $3\frac{1}{2}$ |
| 5. P. Nilsson, Stockholm | $\frac{1}{2}$ | 1 | $\frac{1}{2}$ | 0 | — | $\frac{1}{2}$ | 1 | $3\frac{1}{2}$ |
| 6. N. Eriksson, Örebro | $\frac{1}{2}$ | 1 | $\frac{1}{2}$ | 0 | $\frac{1}{2}$ | — | 0 | $2\frac{1}{2}$ |
| 7. E. Lagerqvist, Stockholm | 0 | 1 | 0 | 1 | 0 | 1 | — | 3 |

Andra klassen. Grupp IV: 1:a pris 100 kr. R. Bjurulf, Jönköping, $4\frac{1}{2}$ poäng; 2:a pris 75 kr. och 3:e pris 50 kr. delade S. Håkansson, Kristianstad och P. Nilsson, Stockholm, med $3\frac{1}{2}$ poäng; 4:e pris 25 kr. och extra pris 15 kr. delade E. Lagerqvist, Stockholm och G. Malmström, Eskilstuna, med 3 poäng.

Andra klassen. Grupp V.

| | 1 | 2 | 3 | 4 | 5 | 6 | 7 | 8 | Poäng |
|----------------------------|-----|-----|---|-----|-----|---|-----|---|-------|
| 1. K. Beskow, Stockholm | — | 1/2 | 0 | 1/2 | 1/2 | 1 | 1/2 | 1 | 4 |
| 2. J. Lindberg, Jönköping | 1/2 | — | 0 | 0 | 1 | 1 | 0 | 0 | 2 1/2 |
| 3. W. Österman, Stockholm | 1 | 1 | — | 1 | 1 | 1 | 1 | 1 | 7 |
| 4. A. Holmertz, Borås | 1/2 | 1 | 0 | — | 0 | 0 | 1 | 1 | 3 1/2 |
| 5. H. Nilsson, Hälsingborg | 1/2 | 0 | 0 | 1 | — | 1 | 0 | 1 | 3 1/2 |
| 6. S. Ulfsparre, Lund | 0 | 0 | 0 | 1 | 0 | — | 0 | 0 | 1 |
| 7. H. Wirström, Stockholm | 1/2 | 1 | 0 | 0 | 1 | 1 | — | 1 | 4 1/2 |
| 8. W. Palmér, Göteborg | 0 | 1 | 0 | 0 | 0 | 1 | 0 | — | 2 |

Andra klassen. Grupp V: 1:a pris 100 kr. W. Österman, Stockholm, 7 poäng; 2:a pris 75 kr. H. Wirström, Stockholm, 4 1/2 poäng; 3:e pris 50 kr. fröken K. Beskow, Stockholm, 4 poäng; 4:e pris 25 kr. och extra pris 15 kr. delade A. Holmertz, Borås och H. Nilsson, Hälsingborg, med 3 1/2 poäng.

Andra klassen. Grupp VI.

| | 1 | 2 | 3 | 4 | 5 | 6 | 7 | Poäng |
|------------------------------|-----|-----|-----|-----|-----|-----|---|-------|
| 1. K. Andersson, Stockholm | — | 1 | 1 | 1/2 | 0 | 1 | 1 | 4 1/2 |
| 2. S. Clementz, Hälsingborg | 0 | — | 0 | 0 | 0 | 1/2 | 1 | 1 1/2 |
| 3. H. Schlyter, Lund | 0 | 1 | — | 1 | 1/2 | 1 | 1 | 4 1/2 |
| 4. G. Gustafsson, Norrköping | 1/2 | 1 | 0 | — | 1/2 | 1 | 1 | 4 |
| 5. I. Hansson, Göteborg | 1 | 1 | 1/2 | 1/2 | — | 1 | 1 | 5 |
| 6. R. Eriksson, Stockholm | 0 | 1/2 | 0 | 0 | 0 | — | 1 | 1 1/2 |
| 7. G. E. Lindqvist, Växjö | 0 | 0 | 0 | 0 | 0 | 0 | — | 0 |

Andra klassen. Grupp VI: 1:a pris 100 kr. I. Hansson, Göteborg, 5 poäng; 2:a pris 75 kr. och 3:e pris 50 kr. delade K. Andersson, Stockholm och H. Schlyter, Lund, med 4 1/2 poäng; 4:e pris 25 kr. G. Gustafsson, Norrköping, 4 poäng.

En summa på 300: — kr. hade av en skånsk schackvän ställts till förfogande för skönhetspriser och fördelades densamma på följande sätt: 1:a pris (Kr. 150: —) V. Sjöberg för parti mot E. Jacobson; 2:a pris (Kr. 100: —) E. Carlén för parti mot S. Lindskog; 3:e pris (Kr. 50: —) Gust. Nyholm för parti mot E. Jacobson.

För turneringarne hade tagits i anspråk Hotel Standards hela festvåning utökad med cafélokalerna å nedre botten. Prisutdelning förrättades söndagen den 22 juni vid en animerad bankett i turneringslokalen.

En turneringslednings svåra värv fylldes med intresse och nit av hrr A. O. Andersson, E. Demuth, G. Ling, B. Owesson, A. Ausenius.

Spilmanns schackturné.

Sedan överenskommelse med hr Spielmann träffats, och planen i stora drag uppgjorts till en turné Stockholm—Göteborg—Malmö—Stockholm, tillskrevos mellanliggande orter, och visades å alla håll ett mycket stort intresse att vid någon schackföreställning eller dylikt göra mästartens bekantskap. Resan uppdelades i etapper, så att uppehåll förutsågs i Göteborg och Malmö, och anträdde de sista dagarna i mars. Redan vid ingången fick hr Spielmann tillfälle konstatera, att spelstyrkan i de svenska landsortsstäderna stod på en högre nivå än i de tyska städerna av motsvarande storlek, genom det kraftiga motstånd han rönt vid simultanföreställningar i Eskilstuna och Örebro. Hans vinstprocent var på den förra orten c:a 60 % och översteg på den senare blott föga 50 %. Herr Spielmann uttryckte i sin rapport dock

ingen förstämning över resultatet i medvetandet att dr Tarrasch och Marshall på sin tid ej skurit rikare lagrar i Eskilstuna. I Skövde, Lidköping, Vänersborg och Borås blev vid flerstädes aktiningsvärt motstånd mästartens resultat betydligt gynnsammare. I Göteborg arrangerades under 8 dagars vistelse simultanföreställningar och konsultationsspel mot delvis motståndare av högsta spelstyrka, samt teoreitskt föredrag. Från Göteborg gick därefter färden över Halmstad, Helsingborg till Malmö och Lund och därefter vidare över Karlskrona, Hvetlanda till Jönköping. I den



Rud. Spielmann.

sistnämnda staden stannade hr Spielmann två dagar, varav den andra upptogs av en simultanföreställning på 15 partier, därav S. förde de svarta figurerna i 8 partier och i dessa hade att obligatoriskt spela antagen Relfsonsgambit. Resultatet blev i dessa 8 partier 3 vinst, 4 förlust och 1 remis. Av de övriga 7 partierna vann Spielmann 6 och gjordes 1 remis. Efter ytterligare besök i Eksjö och Norrköping inträffade hr Spielmann åter i Stockholm i början av maj, varifrån slutligen en avstickare gjordes till Uppsala och Gävle.

Resultaten av föreställningarna framgå av följande sammanställning:

| | | | | |
|----------------|------|-----|-----|--------|
| Eskilstuna | + 22 | — 6 | = 8 | S:a 36 |
| Örebro | + 16 | — 6 | = 9 | » 31 |
| » konsultation | + 4 | — 0 | = 2 | » 6 |

| | | | | |
|-------------------|-------|------|-------|---------|
| Skövde | + 18 | — 1 | = 0 | S:a 19 |
| Lidköping | + 39 | — 2 | = 0 | » 41 |
| » | + 24 | — 1 | = 2 | » 27 |
| Vänersborg | + 30 | — 0 | = 2 | » 32 |
| Borås | + 21 | — 3 | = 1 | » 25 |
| Göteborg, I klass | + 11 | — 5 | = 6 | » 22 |
| » | + 14 | — 3 | = 7 | » 24 |
| » M-klass | + 4 | — 3 | = 3 | » 10 |
| » konsultation | + 1 | — 0 | = 2 | » 3 |
| » | + 2 | — 0 | = 1 | » 3 |
| » | + 25 | — 7 | = 9 | » 41 |
| Göteborg, M-klass | + 1 | — 1 | = 4 | » 6 |
| » | + 10 | — 3 | = 2 | » 15 |
| Halmstad | + 28 | — 2 | = 0 | » 30 |
| Helsingborg | + 24 | — 2 | = 4 | » 30 |
| Lund | + 17 | — 3 | = 0 | » 20 |
| » | + 18 | — 1 | = 3 | » 22 |
| Malmö | + 32 | — 4 | = 6 | » 42 |
| Karlskrona | + 17 | — 2 | = 4 | » 23 |
| Hvetlanda | + 18 | — 0 | = 1 | » 19 |
| Jönköping | + 20 | — 2 | = 4 | » 26 |
| » Relfsonsgambit | + 9 | — 4 | = 2 | » 15 |
| Eksjö | + 21 | — 0 | = 3 | » 24 |
| Norrköping | + 24 | — 3 | = 4 | » 31 |
| » | + 15 | — 1 | = 4 | » 20 |
| Gävle | + 19 | — 2 | = 0 | » 21 |
| Uppsala | + 24 | — 7 | = 8 | » 39 |
| » konsultation | + 3 | — 1 | = 0 | » 4 |
| | + 531 | — 75 | = 101 | S:a 707 |

Hr Spielmann gav sålunda 31 föreställningar i 18 olika städer och spelade därunder 707 partier, varav han vann 75,1 %, förlorade 10,6 % och gjorde remis 14,3 %. Detta torde vara den mest omfattande schackturné, som någonsin blivit utförd.

Sverigemästerskapet.

Sedan efter en del matcher 1917 och början av 1918 hr Gust. Nyholm förklarats som den förste innehavaren av *mästerskapet för Sverige*, lämnades han i fortsättningen av nämnda år i okvald besittning av denna värdighet. Under det gångna året började emellertid konkurrenterna om värdigheten giva sig tillkänna, och hr Nyholm fick under båda utmaningsperioderna försvara sitt mästerskap. Den första attacken utgick från A. Håkansson, Kristianstad, vilken sedan några år, bl. a. genom sina goda



Gust. Nyholm.

resultat vid Sveriges schackförbunds kongressturneringar i Stockholm och Göteborg, vunnit anseende att vara en spelare av hög klass, den andra från Anton Olson, Stockholm, som efter lysande resultat vid turneringarna i Malmö och Göteborg syntes vilja kröna dessa med en framgångsfull kamp om Sverigemästerskapet.

Matchen Nyholm—Håkansson utspelades å Stockholms schackförbunds lokal den 26—31 maj, en lokal, som av Nyholm själv obetänksamt nog föreslagits, för att han skulle vara i tillfälle att från de anslutna tidskriftslokaliteterna under mellantider sköta en del löpande göromål, som vid tiden för matchen beklagligtvis starkt hopat sig. Matchens förlopp visade snart, att odelad koncentration var av nöden,

och det var med möda, som Nyholm genom en oavgjord tävlan lyckades hävda sitt mästerskap. Det var det tredje partiet, som höll på att innebära en kritisk vändning, i det Nyholm förlorade detta genom att i utjämnad ställning hängiva sig åt vinstspekulationer, vilka som så ofta i stället fingo den egna ställningens ruin till följd. Detta parti utjämnade ställningen, då första partiet blivit remis och det andra vunnits av Nyholm. Fjärde partiet vanns av Håkansson efter god behandling, och läget var sålunda det, att Nyholm kunde undgå ett nederlag blott genom vinst i sista partiet. Nyholm öppnade med f2—f4 för att undgå franskt och övergick partiet senare till en variant av damgambit. Det gestaltade sig mycket livligt och avgjordes till Nyholms fördel, sedan en framstöt av Håkansson i centrum lett till en för honom själv katastrofal vändning. Slutresultatet blev sålunda $2\frac{1}{2} : 2\frac{1}{2}$. Herr Nyholm fick erfara, att han i hr Håkansson funnit en motståndare, som var fullt förtrogen med även nyaste rön på teoriens område, och som jämte det att han på skickligt sätt behandlade såväl angrepp som försvar särskilt utmärkte sig för god blick på positionspelet.

Matchen Nyholm—Olson ägde rum den 19—24 okt. och slutade med vinst för Nyholm (+ 2, — 0, = 3). Vid denna match var Nyholm i bästa form, och han var även i tillfälle använda sig av den fördelen att sedan otaliga strider vara väl förtrogen med sin motståndares spelsätt. Utgången av matchen var dock icke så klarlagd, som ovanstående siffror skulle kunna giva vid handen. Nyholm förskaffade sig genom en vinst i första partiet från början något försprång. Partiet hade av hr Olson behandlats gott tills långt

fram i mittspelet, där han genom riktig fortsättning kunnat tillförsäkra sig de bättre chanserna. I stället slog han in på en väg, som gav Nyholm tillfälle att genom en offerkombination avsluta partiet till sin fördel. De följande tre partierna blevo alla remis, men först efter livligt och intressant spel. I synnerhet tilldrog sig det fjärde partiet mycket intresse, då Nyholm här länge hade att kämpa med så stora svårigheter, att en för honom lycklig utgång syntes satt i fråga. Det var först sedan hr Olson lockats in på en förförisk, men ej korrekt kombination, som ställningen klarnade, så att partiet efter vidare omväxlande spel slöt med remis. Med utgången av detta parti kunde matchen av Nyholm ej längre för-loras, och detta var förmodligen orsaken, att hr Olson spelade det femte partiet svagt, så att detsamma efter en bondevinst snart avgjordes till hr Nyholms fördel.

Till Sveriges schackförbund anslutna förbund och sällskap.

(För de med * försedda sällskapen ha, på grund av att meddelande ej stått att erhålla, i föreg. årsbok intagna uppgifter använts).

Stockholms schackförbund.

Styrelse: Ordf. Ludv. Collijn.

Sekr. F. Englund.

Skattm. Gust. Nyholm.

Sammanträder måndag, torsdag, lördag kl. 7,30 e. m.

Lokal: Drottninggatan 77¹.

Medlemsantal: 945 st.

1. Stockholms schacksällskap.

Styrelse: Ordf. Ludv. Collijn.

v. Ordf. F. Englund.

Sekr. Gust. Collijn.

v. Sekr. Erik Olson.

Kassör Sam. Kinnman.

v. Kassör Å. Noréen.

Materialförvaltare Gust. Nyholm.

Bibliotekarie E. Jacobson.

Sammanträder måndag, onsdag, fredag kl. 8 e. m.

Lokal: Grand Hôtel Royal.

Medlemsantal: 102 st.

2. Stockholms allmänna schackklubb.

Styrelse: Ordf. E. F. Åberg.
 v. Ordf. R. Drewitz.
 Sekr. E. Schelin, adr. Dalagatan 68^I.
 v. Sekr. H. Carlén.
 Skattm. Gust. Nyholm.
 v. Skattm. E. Bolin.
 Materialförvaltare H. Björk.
 Bibliotekarie E. Kjellin.

Sammanträder tisdag, fredag kl. 7,30 e. m.

Lokal: Drottninggatan 77^I.

Medlemsantal: 154 st.

3. Schackklubben Kamraterna.

Styrelse: Ordf. Hjalmar Holmqvist.
 v. Ordf. Bertil Eriksson.
 Sekr. Wilh. Österman, adr. Tomtebog. 14.
 v. Sekr. Oscar Nilson.
 Skattm. Arvid Anderson.
 Klubbm. Georg Thelander.

Sammanträder onsdag, fredag kl. 7,30 e. m.

Lokal: Drottninggatan 77^I.

Medlemsantal: 169 st.

4. Stockholms Högskolas schackförening.

(Inträdde i Sveriges schackförbund 1920.)

Styrelse: Ordf. Folke Rosengrén.
 v. Ordf. Bertil Almer.
 Sekr. Sten Södermark, adr. Sturegatan 11.
 Skattm. Eric Carlén.
 Materialförvaltare Nils Wettermark.

Sammanträder torsdag kl. 7,30 e. m.

Lokal: Grand Hôtel Royal.

Medlemsantal: 32 st.

5. Stockholms kvinnliga schackklubb.

Styrelse: Ordf. fröken Katarina Beskow.
 v. Ordf. fru Maria Nihlén.
 Sekr. fru Mia Sjöberg, adr. Brunnsgr. 21 B.
 Kassaförv. fru Frida Carlsson, adr. St.
 Eriksgatan 18^{IV}.

Ledamot fru Siri Kinnman.

Sammanträder tisdag kl. 7—12 e. m.

Lokal: Grand Hôtel Royal.

Medlemsantal: 23 st.

6. Stockholms södra schacksällskap.

Styrelse: Ordf. Carl Persson.
 v. Ordf. F. Göttlin.
 Sekr. Eric Carlén, adr. Folkungag. 8 B^{IV}.
 Skattm. K. E. Andrés.
 Materialförvaltare N. Wässel.

Sammanträder onsdag kl. 8 e. m.

Lokal: Södra Bangårdsgatan 4^{II}.

Medlemsantal: 60 st.

7. Sveriges kontoristförenings schackklubb.

Styrelse: Ordf. Karl Lindström.
 v. Ordf. D. Holm.
 Sekr. S. Hulthén.
 Skattm. R. Whitlock.
 Materialförvaltare R. Lindquist.

Sammanträder tisdag kl. 7,30 e. m.

Lokal: Sveriges kontoristförening, Brunkebergstorg 2.

Medlemsantal: 30 st.

8. Södermalms schackklubb.

Styrelse: Ordf. Otto Svenson.
 v. Ordf. Gustaf Janson.
 Sekr. J. S. Hellström, adr. Blekingeg. 63^I.

v. Sekr. Bengt Forsling, adr. Södermannagatan 43.

Skattm. C. L. Haglund.

Materialförv. E. Rosendahl.

Sammanträder måndag kl. 7 e. m.

Lokal: tillfällig Drottninggatan 77¹.

Medlemsantal: 25 st.

9. Västermalms schackklubb.

Styrelse: Ordf. J. Engkvist.

v. Ordf. A. H. Källblom.

Sekr. F. Helligren, adr. Bergsgatan 1.

Kassaförv. K. Andersson.

Materialförv. G. Abrahamsson.

Sammanträder tisdag kl. 8 e. m.

Lokal: Kungsholms samlingslokal, St Eriksgatan 21, n. b.

Medlemsantal: 46 st.

10. Vasa schackklubb.

Styrelse: Ordf. Abdon Olsson.

v. Ordf. Ernst Schelin.

Sekr. C. G. Andersson, adr. Frejgat. 31 c^{II}.

v. Sekr. Edvin Norell.

Kassaförv. Johan Olsson.

v. Kassaförv. Sven Olsson.

Materialförv. Börje Börjesson.

Sammanträder onsdag kl. 8 e. m., söndag kl. 11 f. m.

Lokal: Norrtullsgatan 37, n. b.

Medlemsantal: 40 st.

11. *Schackklubben Tornet.

Styrelse: Ordf. J. A. Möller.

Sekr. J. A. Johansson, adr. Hagagatan 56.

Kassör E. O. Byving.

Lokal: Samlingsrummet å Adolf Fredriks polisstation, Kammakaregatan 36.

Medlemsantal: 22 st.

12. Brandkårens I. K:s schackavdelning.

Styrelse: Ordf. Th. Lager.

v. Ordf. J. E. Lindström.

Sekr. Adolf Persson, adr. Johannes brandstation.

Kassaförv. Nils Larsson.

Materialförv. Hugo Jakobsson.

Sammanträder tisdag, fredag kl. 5 e. m.

Lokal: Dagrummet å Johannes brandstation.

Medlemsantal: 35 st.

13. Målarnas schackklubb.

Styrelse: Ordf. M. Sjöqvist

v. Ordf. W. F. Wennergren.

Sekr. M. Holmer.

Kassaförv. Abr. Bergvall, adr. Vestmannagatan 96.

Materialförv. W. Blixman.

Sammanträder fredag kl. 8 e. m.

Lokal: Metallarb. klubbрум, Folkets hus¹.

Medlemsantal: 45 st.

14. Postmännens schackklubb.

Styrelse: Ordf. P. Zettergren.

Sekr. F. G. Westerlund, adr. Kapellgränd 13 B.

Kassaförv. E. H. Ericsson.

Sammanträder torsdag kl. 5 e. m.

Lokal: Postmännens samlingsrum, Nya Posthuset, Bryggaregatan.

Medlemsantal: 22 st.

15. Typografiska föreningens schackklubb.

Styrelse: Ordf. A. Jensén.
 v. Ordf. K. Hörngren.
 Sekr. E. Lagerquist, adr. Stjerngat. 5^{IV}.
 Kassaförv. E. Melin.
 Materialförv. S. Medin.
 v. » F. Torsfeldt.

Sammanträder fredag kl. 7,30 e. m.
 Lokal: Föreningslokalen, Jacobsgatan 22 A, ö. g.
 Medlemsantal: 40 st.

16. *Nacka schacksällskap.

Styrelse: Ordf. A. Schelin.
 Sekr. S. Svensson, adr. Fannyudde,
 Saltsjö-Nacka.
 Kassaförv. E. Björklund.
 Materialförv. F. Anderson.

Sammanträder torsdag kl. 7 e. m.
 Lokal: A.-B. Atlas Diesels kontorsbyggnad vid
 Sickla.
 Medlemsantal: 44 st.

17. Sundbybergs schacksällskap.

Styrelse: Ordf. C. E. Carlsson.
 v. Ordf. Carl Thulin.
 Sekr. C. Gråberg, adr. Råsunda.
 Kassaförv. Carl Jonsson.
 Materialförv. Eskil Lundgren.

Sammanträder tisdag, torsdag kl. 7,30 e. m.
 Lokal: Café Hvilan, Norra station, Sundbyberg.
 Medlemsantal: 42 st.

18. *Värtans schackklubb.

Styrelse: Ordf. J. Eriksson.

Sekr. Emil Andersson, adr. 7:de gatan 3 E,
 n. b., Värtan.

Kassaförv. Clas Johansson.

Medlemsantal: 14 st.

19. Huvudsta schackklubb.**20. Schackklubben S. M. H. F.**

Sammanträder torsdag kl. 8 e. m.
 Lokal: Mästersamuelsgatan 37.

Göteborgs schackförbund.

Hedersledamot: Grosshandl. Ludv. Collijn.

Styrelse: Ordf. J. A. Thorselius, adr. Göteborg 7
 v. Ordf. Martin Anderson.
 Sekr. John Larsson.
 v. Sekr. Arvid Karlsson.
 Kassör Oskar Nilsson.
 Intendent Ch. Berg.

Sammanträder helgfria dagar kl. 7 e. m., sön- och
 helgdagar kl. 11 f. m.—11 e. m.
 Lokal: Södra Hamngatan 25^{III}.
 Medlemsantal: 543 st.

21. Göteborgs schacksällskap.

Styrelse: Hedersordf. Martin Anderson.
 Ordf. Joel Fridlitzius.
 v. Ordf. Rudolf Herzog.
 Sekr. Algot Ahlberg, adr. Allm. vägen 30.
 v. Sekr. Herbert Aurell, adr. Kungsg. 10.
 Kassaförv. Fritz Andersson.
 Materialförv. Albert Larsson.
 v. » R. Petersén.

Sammanträder alla dagar kl. 5—12 e. m.
 Lokal: Restaurant Valand.
 Medlemsantal: 102 st.

22. Schacksällskapet Manhem.

Styrelse: Ordf. J. A. Thorselius.
v. Ordf. H. Lindgren.
Skr. John Larsson.
Kassör A. Andersson.
Intendent E. Lundgren.

Sammanträder måndag, tisdag, onsdag, torsdag kl.
7—11 e. m.

Lokal: Södra Hamngatan 25.
Medlemsantal: 107 st.

23. Majornas schacksällskap.

Styrelse: Ordf. Knut Robertsson.
v. Ordf. Algot Sandkvist.
Skr. H. W. Rasmusson, adr. Oskarsg. 92.
v. Skr. Erik Lindkvist.
Kassaförv. A. E. Wallander.
Materialförv. Ernst Carlsson.

Sammanträder söndag, måndag, tisdag, onsdag,
torsdag kl. 7—11 e. m.

Lokal: Anderssons Café, Linnéplatsen 1—2.
Medlemsantal: 85 st.

24. Schackklubben.

Styrelse: Ordf. Thure Hagvall.
v. Ordf. Gustaf Johansson.
Skr. Gunnar Forsman.
v. Skr. Herbert Rådlund.
Kassaförv. Ragnar Forsman.
Materialförv. Ernst Olsson.

Sammanträder måndag, tisdag, onsdag, torsdag.

Lokal: Södra Hamngatan 25^{III}.
Medlemsantal: 135 st.

25. Lundby schacksällskap.

Styrelse: Ordf. Nils Nilsson.
v. Ordf. Arv. Karlsson.
Skr. Ernst Lundin.
v. Skr. Rud. Nylén.
Kassaförv. Gunnar Gustafsson.
Materialförv. K. S. Johanson.

Sammanträder tisdag, fredag kl. 8,30 e. m.

Lokal: Gustafssons Café, Göteborg 8.
Medlemsantal: 52 st.

26. *Göteborgs kontoristförenings schackklubb.

Styrelse: Ordf. W. Palmér.
v. Ordf. Ruben Petersén.
Skr. J. Ericson.
Kassaförv. Mats Frank.
Intendent A. Sundstedt.

Sammanträder torsdag kl. 8,30 e. m.

Lokal: Göteborgs kontoristförening, St. Nygatan.
Medlemsantal: 32 st.

27. *Annedals schacksällskap.

Sammanträder varje dag.
Lokal: Café Sveaborg, Nordenskjöldsgat. 1, Gbg.
Medlemsantal: 18 st.

28. *Göteborgs studentkärs schackklubb.

Sammanträder varje dag.
Lokal: Gamla Högsolan.

29. Kungälv's schacksällskap.

Styrelse: Ordf. musiklärare Konstantin Andersson.
Skr. Torsten Johansson.
Kassör Herbert Björklund.

Sammanträder tisdag, fredag kl. 7—11 e. m.

Lokal: Kungälv, huset 117.
Medlemsantal: 12 st.

Skånes schackförbund.

Hedersledamöter: f. d. Överkontrollör P. G. Borén.
Stockholm.

Juvelerare E. Holm, Ystad.
Grosshandlare L. Collijn, Stockholm.
Friherre H. von Düben, Landskrona.

Styrelse: Ordf. A. O. Andersson, Lund.
v. Ordf. B. Malmström, Kristianstad.
Skr. S. Ulfsparré, Lund.
Kassör E. Demuth, Malmö.

Adress: Lund.

Medlemsantal: 251 st.

30. Hälsingborgs schacksällskap.

Styrelse: Ordf. Aug. Ekström.
v. Ordf. Martin Eriksson.
Skr. H. F. O. Nilsson, adr. Karl Kroks-
gata 36¹.
Kassör Gust. Ekström.
Materialförv. A. Eriksson.
v. » H. Öberg.

Sammanträder måndag, fredag kl. 8—11,30 e. m.

Lokal: Café Metropol.

Medlemsantal: 26 st.

31. Kristianstads schackklubb.

Styrelse: Ordf. B. Malmström.
Skr. Sven Håkansson.
Kassör A. Håkansson, adr. Södra Kasern-
gatan 12.
Materialförv. A. Malmros.

Sammanträder tisdag kl. 7 e. m.

Lokal: Café Temperance.

Medlemsantal: 22 st.

32. Landskrona schackklubb.

Styrelse: Ordf. H. Schlasberg.
v. Ordf. H. Bresky.
Skr., kassaförv. och materialförv. Cl. G.
Runquist, adr. St. Norregatan 45.
Ledamot H. Rygård.
» A. Rüdow.

Sammanträder torsdag kl. 7,30 e. m.

Lokal: Landskrona kontoristförening.

Medlemsantal: 57 st.

33. Lunds schackklubb.

Styrelse: Ordf. A. O. Andersson.
v. Ordf. Helge Schlyter.
Skr. S. Ulfsparré, adr. Svanegatan 5.
v. Skr. S. Lindskog.
Kassör Sigfrid Heine.
Materialförv. Claës Lindskog.
v. » F. Forsander.
Ledamot Professor Herrlin.

Sammanträder tisdag kl. 8 e. m.

Lokal: Grand Hotel.

Medlemsantal: 29 st.

34. Lunds akademiska schacksällskap.

(Inträdde i Skånes schackförbund okt. 1919.)

Styrelse: Ordf. Hjalmar Bjurulf.
v. Ordf. Sigge Ulfsparré.
Skr. Claës Lindskog.
v. Skr. Birger Owesson.
Kassaförv. Stig Claussen.
Materialförv. och arkivarie P. Magnus
Sjöström.
Klubbmästare Helge Schlyter.

Sammanträder tisdag kl. 8 e. m.
Lokal: Atheneums klubblokaler.

35. Malmö schackklubb.

Styrelse: Ordf. E. Demuth.
v. Ordf. C. A. Tollin.
Skr. Einar Löfqvist, adr. Henrik Smiths-
gatan 11.
Kassaförv. Alfr. Nilsson.
Intendent N. Nelander.
Bitr. intendent K. Lundkvist.
Ledamot S. Krenzisky.

Sammanträder torsdag kl. 7—11 e. m.
Lokal: Café Davidshall.
Medlemsantal: 93 st.

36. Trälleborgs schackklubb.

Styrelse: Ordf. Carl Nyqvist.
v. Ordf. L. Ohlsson.
Skr. och kassör Sven Wollmer.
Materialförv. C. J. Svensson.
v. » B. Håkansson.

Sammanträder tisdag, fredag kl. 7,30 e. m.
Lokal: Café Victoria.
Medlemsantal: 24 st.

Mälardalens schackförbund.

Styrelse: Ordf. Gust. Högman.
Skr. J. E. Ekelund, adr. Strömersg. 13,
Örebro.

Kassaförvaltare E. Wallsén.
Adress: Örebro.
Medlemsantal: 181 st.

37. Eskilstuna allm. schackklubb.

Styrelse: Ordf. E. Sköldin.
v. Ordf. W. Lundmark.
Skr. A. Södergren, adr. Köpmangat. 24.
Kassör A. Nyström.
Materialförv. E. Johansson.

Sammanträder torsdag kl. 7—11 e. m., söndag kl.
10 f. m.—2 e. m.
Lokal: Folkets parks café.
Medlemsantal: 37 st.

38. Eskilstuna schacksällskap.

Styrelse: Ordf. G. Flodqvist.
Skr. M. Adolfson.
Kassaförv. John Hedin, adr. Köpmang. 51.
Materialförv. Edv. Andersson.

Sammanträder tisdag, torsdag kl. 7,30 e. m.
Lokal: Café Framtiden.
Medlemsantal: 29 st.

39. Sala schackklubb.

Styrelse: Ordf. Ejnar Blomkvist.
v. Ordf. John Johnson.
Skr. Edv. Hellblom, adr. Gust. Adolfsg. 5.
Kassaförv. E. G. Andersson.
Materialförv. Bror Jacobsson.
Klubbmäst. Emil Vesterlund.

Sammanträder tisdag, torsdag kl. 8 e. m.
Lokal: Söderbergs Café.
Medlemsantal: 32 st.

40. Västerås allm. schackklubb.

Styrelse: Ordf. A. Lindberg.
v. Ordf. O. Johansson.
Skr. C. Meyner.

Kassaförv. E. Westerlund, adr. Blåsbo 2,
Västerås.

Materialförv. A. Eklund.

Sammanträder torsd. kl. 8 e. m., sönd. kl. 10,30 f. m.
Lokal: Arosgården.

Medlemsantal: 17 st.

41. Örebro schacksällskap.

Styrelse: Ordf. E. Zetterlind.

v. Ordf. Jakob E. Ekelund.

Sekr. H. Erikson, adr. Köpmangat. 20.

Kassör Oskar Ohlsson.

Materialförv. Emanuel Eriksson.

Sammanträder tisdag, torsdag kl. 8—11 e. m.

Lokal: Idrottscaféet.

Medlemsantal: 39 st.

42. Örebro arbetareförenings schacksällskap.

Styrelse: Ordf. Sven Högman.

v. Ordf. K. Forsberg.

Sekr. N. Vernlund, adr. Kungsgat. 38.

Kassaförv. Chr. Paulsen.

Materialförv. K. Forsberg.

Sammanträder torsdag kl. 7—11 e. m., söndag kl.
11 f. m.—7 e. m.

Lokal: torsdag Parkcaféet, söndag Arbetareföre-
ningens lokal.

Medlemsantal: 27 st.

Smålands schackförbund.

Styrelse: Ordf. Doktor A. Cedergren, Eksjö.

Sekr. Axel Dehlin, adr. Sandhem 6, Eksjö.

Kassaförv. Fabrikör G. Richard, Eksjö.

Adress: Eksjö.

Medlemsantal: 136 st.

43. Eksjö schackklubb.

Styrelse: Ordf. A. Cedergren.

Sekr. Axel Dehlin, adr. Sandhem 6, Eksjö.

Kassör G. Landén.

Materialförv. K. Gustafsson.

Sammanträder torsdag kl. 8 e. m.

Lokal: Hundramannaföreningens lokal.

Medlemsantal: 27 st.

44. Hvetlanda schackklubb.

Styrelse: Ordf. Albert Johansson.

v. Ordf. Oscar Hjertberg.

Sekr. Knut Hjelm, adr. Kyrkogat. 43.

Kassör Richard Hoorn.

Materialförv. Oscar Hjertberg.

Ledamot Edvin Karlsson.

Sammanträder torsdag kl. 8 e. m.

Lokal: Järnvägshotellets salong.

Medlemsantal: 20 st.

45. Jönköpings schacksällskap.

Styrelse: Ordf. L. Pihl.

v. Ordf. J. Larsson.

Sekr. A. Gustafsson, adr. Ekogatan 15.

Kassör A. Th. Nilsson.

Materialförv. A. Bergvall.

Ledamot S. J. Bjurulf.

Sammanträder onsdag kl. 8 e. m.

Lokal: Teaterrestauranten.

Medlemsantal: 42 st.

46. Kalmar schackklubb.

Styrelse: Ordf. H. Lund.

v. Ordf. F. Wigfors.

Sekr. H. Lund.

Kassaförv. R. Bendz.
Materialförv. J. G. Fridholm.
Ledamot Å. Lund.

Medlemsantal: 19 st.

47. Nässjö schackklubb.

Styrelse: Ordf. A. Lundgrehn.
v. Ordf. Carl O. Cederholm.
Skr. Kamrer B. Malmberg, adr. Nässjö.
Kassaförv. Kamrer S. J. Tufvesson.
Materialförv. A. Lindgren.

Sammanträder tisdag kl. 8,30 e. m.

Lokal: Stadshotellet.

Medlemsantal: 14 st.

48. Tranås schacksällskap.

(Inträdde i Smålands schackförbund 1 Jan. 1920.)

Styrelse: Ordf. Alfr. Rydén.
Skr. Nils Gustafsson, adr. Södra skolan,
Tranås.

Kassaförv. B. Malmqvist.

Materialförv. O. Vilgon.

Sammanträder torsdag kl. 7 e. m.

Lokal: Stadshotellet.

Medlemsantal: 14 st.

Västgöta-Dal-Bohus schackförbund.

Styrelse: Ordf. Ax. Andersson, Vänersborg.
v. Ordf. G. Kjellberg, Lidköping.
Skr. och kassör Hugo Larsson, Väners-
borg.

Adress: Vänersborg.

Medlemsantal: 187 st.

49. Borås schacksällskap.

Styrelse: Ordf. Erik Bergman.
v. Ordf. Anders Holmertz.
Skr. S. E. Wiede, adr. Ås bogatan 16.
Kassaförv. Gustaf Johnsson.
Materialförv. Eskil Larsson.

Sammanträder onsdag, lördag.

Lokal: Hotel du Nord.

Medlemsantal: 22 st.

50. Bäckefors schacksällskap.

(Inträdde i Sveriges schackförbund 1920.)

Styrelse: Ordf. V. Bergqvist, adr. Bäckefors.
Skr. A. Magnusson.
Kassaförv. W. Bäckman.

Sammanträder tisdag, torsdag kl. 8 e. m., sön- och
helgdagar kl. 11 f. m.

Lokal: Bröderna Bäckmans Café.

51. Schackklubben Fenix, Borås.

Styrelse: Ordf. Carl Larsson.
v. Ordf. John Wahlgren.
Skr. Thor Pettersson, adr. Landalagat. 26.
Kassaförv. Folke Pettersson.
Materialförv. Eric Malmberg.

Sammanträder tisdag, torsdag.

Lokal: Café Manhem.

Medlemsantal: 20 st.

52. Lidköpings schacksällskap.

Styrelse: Ordf. Georg Dahlqvist.
v. Ordf. G. Kjellberg.
Skr. Patrik Magnusson, adr. n:o 49 N.
St. Lidköping.

Kassaförv. Harry Berger.
Materialförv. Yngve Svensson.

Sammanträder onsd. kl. 8,30 e. m., sönd. kl. 5 e. m.
Lokal: Stadshotellet.
Medlemsantal: 20 st.

53. Skara schacksällskap.

Styrelse: Ordf. och sekr. H. Vingqvist, Lektor, adr. Skara.

v. Ordf. G. Herrlin.

Kassaförv. Ch. Alfvegren.

Sammanträder tisdag, fredag kl. 7,30 e. m.
Lokal: Nya konditoriet, St. Torget.
Medlemsantal: 18 st.

54. Trollhättans schacksällskap.

Styrelse: Ordf. C. E. Vestberg.

v. Ordf. O. Sjöman.

Sekr. Eric Johansson.

Kassör G. E. Andersson, adress Bifrost 2,
Trollhättan 2.

Materialförv. Sven Johansson.

Sammanträder måndag, torsdag.

Lokal: Stadshuset.

Medlemsantal: 24 st.

55. Uddevalla schackklubb.

Styrelse: Ordf. Teodor Torbiörnsson.

Sekr. Erik Lundberg, adr. Elseberg 5,
Uddevalla.

Kassaförv. Axel Rydin.

Materialförv. Edv. Carlsson.

Sammanträder torsdag kl. 8 e. m.

Lokal: Stadshotellet.

Medlemsantal: 22 st.

56. Uddevalla schacksällskap.

Styrelse: Ordf. Axel Magnusson.

v. Ordf. Edvin Eriksson.

Sekr. Edvin Andreasson, adr. St. Hellvigs-
gatan 8.

Kassaförv. D. Ellström.

Materialförv. Hj. Löwendahl.

Sammanträder tisdag, torsdag kl. 8—11 e. m.

Lokal: Uddevalla Automatrestaurant.

Medlemsantal: 37 st.

57. Vänersborgs schacksällskap.

Styrelse: Ordf. Ax. Andersson.

v. Ordf. N. Wahlqvist.

Sekr. H. Larsson, adr. Södergat. 14 C.

Kassör P. Nordfeldt.

Materialförv. Anton Larsson.

Sammanträder tisdag, torsdag kl. 8—12 e. m.,
sön- och helgdagar kl. 11 f. m.

Lokal: Café Argo, Södergat. 14 C.

Medlemsantal: 20 st.

58. *Åmåls schacksällskap.

Adress: O. Brenander, lärare, Åmål.

Östergötlands schackförbund.

Styrelse: Sekr. Ernfrid Österlund, adr. Trädgårds-
gatan 31, Norrköping.

v. Sekr. Harry Karlsson, adr. Drottning-
gatan 20¹, Norrköping.

Adress: Norrköping.

Medlemsantal: 75 st.

59. *Norrköpings schacksällskap.

Sammanträder tisdag, torsdag kl. 8 e. m.

Lokal: London Café, N. Kungsgatan 10.

60. Norrköpings kontoristförenings schackklubb.

Styrelse: Ordf. Fredrik Fredriksson.

v. Ordf. Alfr. Blomberg.

Skr. Ivan Bohman, adr. Kontoristföreningen.

Kassaförv. Roland Andersson.

Materialförv. Gösta Schöldberg.

Sammanträder fredag kl. 7,30 e. m.

Lokal: Kontoristföreningen, G:la Rådstugatan.

Medlemsantal: 26 st.

61. Linköpings allm. schacksällskap.

Styrelse: Ordf. Adolf Rydén.

v. Ordf. Bruno Ziegler.

Skr. Karl Johansson, adr. Repslagareg. 8.

Kassaförv. Otto Ekdahl.

Materialförv. Georg Fabricius.

Sammanträder torsdag kl. 7 e. m.

Lokal: Kontoristföreningen, Borgmästaregat. 4.

Medlemsantal: 33 st.

62. Valdemarsviks schacksällskap.

Styrelse: Ordf. W. Ruckman.

v. Ordf. Gust. Somelius.

Skr. Gösta Nilsson, adr. Norrgatan.

Kassaförv. Nils Pettersson.

Materialförv. Ossian Gerdes.

Sammanträder torsdag kl. 8 e. m.

Lokal: S. Lundmans Raksalong.

Medlemsantal: 16 st.

Enskilda föreningar och sällskap.

63. Bodens schackklubb.

(Inträdde i Sveriges schackförbund Maj 1920.)

Styrelse: Ordf. Egon Lindgren.

Skr. E. E. Bäckström.

Medlemsantal: 17 st.

64. Falu schackklubb.

(Inträdde i Sveriges schackförbund d. 20 okt. 1919.)

Styrelse: Ordf. Josef Pettersson.

v. Ordf. Axel Ericsson.

Skr. Henry Petersén, adr. Magasinsg. 10 B.

Kassaförv. H. Graham.

Materialförv. Erik S. Wahlström.

Lokal: Lissels pensionat, Åsgatan.

Medlemsantal: 32 st.

65. *Fritsla schackklubb.

Styrelse: Ordf. A. G. Snickars.

v. Ordf. Eric Andreen.

Skr. G. W. Ohlsson.

Sammanträder onsdag kl. 8 e. m.

Lokal: Fritsla hotel.

Medlemsantal: 14 st.

66. Gefle schacksällskap.

Styrelse: Ordf. C. V. Westlund.

v. Ordf. Gösta Ahlstedt.

Skr. Einar Olsson, adr. 3:e Tvärgat. 15.

Kassör John Peterson.

Sammanträder måndag, torsdag kl. 7—12 e. m.

Lokal: Folkets hus, Strandgatan¹¹.

Medlemsantal: 40 st.

67. Halmstads schacksällskap.

Styrelse: Ordf. Grossh. Th. Klintin, adr. Halmstad.
v. Ordf. Gustaf Bergdahl.
Skr. Carl Nilsson.
Kassaförv. Gustaf Hyléen.
Materialförv. Gustaf Persson.

Lokal: Nedre Tivoli.

Medlemsantal: 41 st.

68. Heby schacksällskap.

(Nedlagd sedan febr. 1920.)

Styrelse: Ordf. E. G. Fredriksson.
Skr. M. Johansson, adr. Heby.
Kassaförv. H. Lindholm.
Materialförv. A. Ekstedt.

Sammanträder onsdag kl. 8,30 e. m.

Lokal: privat hos E. G. Fredriksson.

Medlemsantal: 15 st.

69. Karlsborgs schackklubb.

(Inträdde i Sveriges schackförbund April 1920.)

Styrelse: Ordf. Karl Kindbom.
Skr. Sixten Birath, adr. Ammunitions-
fabriken, Karlsborg.
Kassaförv. O. Gustavsson.

Medlemsantal: 22 st.

70. *Karlshamns schacksällskap.

Styrelse: E. V. Werkström.

Skr. A. Witalis.

Kassaförv. John Olsson.

Sammanträder onsdag.

Lokal: Kontoristföreningen.

Medlemsantal: 9 st.

72. Kiruna schacksällskap.

Styrelse: Ordf. John G. Löfroth.

v. Ordf. A. Segerdahl.

Skr. Carl O. Jansson, adr. Handelsbolaget.

v. Skr. Yngve Karlsson.

Kassaförv. C. J. Michelsson.

Materialförv. F. M. Löfroth.

Sammanträder fredag kl. 9,30 e. m.

Lokal: Zakrisons Café.

Medlemsantal: 22 st.

72. *Kristinehamns schacksällskap.

Styrelse: Ordf. J. R. Benson, adr. Hofslagaregat. 4.

v. Ordf. H. Lund.

Skr. S. Hellström, adr. Villa Lindhäll,
Linnégatan.

Kassör B. Törnblom.

v. Kassör M. Öberg.

Materialförv. J. Lönnkvist.

v. Materialförv. C. Ringström.

Sammanträder torsdag.

Lokal: Stadshotellets klubbрум.

73. Luleå schacksällskap.

(Inträdde i Sveriges schackförbund Maj 1920.)

Styrelse: Ordf. T. Möller.

v. Ordf. S. Jönsson.

Skr. G. Näsman, kontorsskrivare, adr.
Luleå.

Kassaförv. J. O. Johansson.

Medlemsantal: 16 st.

74. Malmbergets schackklubb.

Styrelse: Ordf. E. J. Larsson.

v. Ordf. Hj. Jansson.

Skr. Gust. Bergman.

Kassaförv. Richard Nyqvist.

Materialförv. C. V. Hansson.

Sammanträder onsdag kl. 7,30 e. m.
Medlemsantal: 21 st.

75. Nybro schacksällskap.

Styrelse: Ordf. Oscar Jonson.
v. Ordf. Erik Aldén.
Skr. Gunnar Mårtensson.
Kassaförv. Arvid Sjökvist.

Sammanträder fredag kl. 6 e. m.
Lokal: fabrikör Sjökvists kontor (ev. Centralhotellet.)
Medlemsantal: 12 st.

76. Ramsviks schackklubb.

Styrelse: Ordf. H. Åsberg, adr. Ramsvik, Lysekil.
v. Ordf. Karl Fröman.
Skr. Osk. Åsberg.
v. Skr. P. Svedberg.
Kassör Einar Fredriksson.

Sammanträder tisdag, fredag kl. 8 e. m.
Lokal: Folkets hus.
Medlemsantal: 12 st.

77. Sandvikens schackklubb.

Styrelse: Ordf. R. Krantz, adr. S:a Götgatan 3,
Sandviken.
v. Ordf. F. G. Nordström.
Skr. M. Rehnberger, Rektor, adr. Sand-
viken.

Kassaförv. W. Löw.
Materialförv. S. Jansson.
Sammanträder söndag kl. 10 f. m.
Lokal: Walhalla.
Medlemsantal: 32 st.

78. Skövde schacksällskap.

Styrelse: Ordf. O. P. Beltzén.

Skr. Ernst André, adr. Skövde mek.
stenhuggeri o. kalkbruks akt.-bol.
Kassaförv. Sven Lindh.

Sammanträder onsdag kl. 8,30 e. m.
Lokal: Hotel Skandinav.

79. Sävsjö schackklubb.

(Inträdde i Sveriges schackförbund Febr. 1920.)

Styrelse: Ordf. Aug. Ek.
v. Ordf. G. A. Sjöstedt.
Skr. M. Bäckstrand, bankkassör, adr. Sävsjö.
Kassaförv. O. H. Eklund.

Medlemsantal: 22 st.

80. Söderhamns schacksällskap.

Styrelse: Ordf. K. Sedvall.
Skr. Axel Andersson.
Kassaförv. Elis Cedergren, adr. Söderhamn.
Materialförv. W. Forslind.

Sammanträder onsdag kl. 8 e. m., söndag kl. 4 e. m.
Lokal: Stadshotellets nedre klubbrum.
Medlemsantal: 17 st.

81. Uppsala allm. schacksällskap.

Styrelse: Ordf. G. Brodd.
v. Ordf. B. Österlind.
Skr. G. Lagerström, adr. Östra Ågatan 31.
Kassör F. Lundell.
Materialförv. T. Bergman.

Sammanträder tisdag 8—12 e. m.
Lokal: Gamla Observatoriet, Svartbäcksgat. 7.
Medlemsantal: 40 st.

82. Varbergs schackklubb.

Styrelse: Ordf. G. Vinter.
v. Ordf. Torsten Pettersson.

- Sekr. Hjalmar Nilsson. adr. Plattsarne 25,
Varberg.
v. Sekr. Rolf Olsson.
Kassör Bror Thoresson.
Materialförv. P. A. Persson.
Sammanträder tisdag kl. 8 e. m.
Lokal: Restaurant Persons Trädgård.
Medlemsantal: 21 st.
- 83. Visby allm. schackklubb.**
Styrelse: Ordf. Nils Friberg, adr. Mikaelstrand 15.
Sokr. Albert Hellström.
Kassör Axel Karlsson.
Materialförv. Arvid Johansson.
Medlemsantal: 10 st.
- 84. Västerviks schackklubb.**
Styrelse: Ordf. Lars Dalgren, Lektor.
v. Ordf. B. Arvidson.
Sokr. Edvin Kjellin, adr. Akt.-bol. Svenska
Handelsbanken.
v. Sekr. N. Liljeholm.
Kassör A. Andreasson.
Materialförv. Olof Ericsson.
Sammanträder onsdag kl. 7,30—11 e. m.
Lokal: Källaren Hörnan.
Medlemsantal: 20 st.
- 85. Växjö schacksällskap.**
Styrelse: Ordf. F. Lundquist.
v. Ordf. Hj. Lengquist.
Sokr. och Kassör A. Kronberg, adr. Björke-
berg, Växjö.
Sammanträder tisdag kl. 7—10 e. m.
Lokal: T. Skåres konditori.
Medlemsantal: 11 st.

86. Schackklubben S. C. H. XIII, Äspinge.

Styrelse: Ordf. Martin Nilsson.

Sokr. Sture Persson, adr. Satsrup.

Kassör Sigfrid Persson.

Sammanträder en gång i månaden privat i hemmen.

Medlemsantal: 11 st.

87. Östersunds schacksällskap.

Styrelse: Ordf. H. Fahlander, Läroverksadjunkt,

Gröngatan 36.

v. Ordf. C. Moberg.

Sokr. R. Magnusson.

Kassör W. Örnberg.

Sammanträder torsdag kl. 7 e. m.

Lokal: Hotel Standard.

Medlemsantal: 16 st.

Enskilda medlemmar.

Carlsson, Berndt, Olofström, Box 33.

Gustavson, Carl, Hedesunda, Industri Akt.-bol.

Högman, Rudolf, Sundsvall, Storgatan 75.

Johannesson, A. Th., Strömsund.

Jonsson, Axel, Blombacka, Södertälje.

Lewander, Oscar Mindor, Umeå, Skolgatan 54.

Marfelt, Reinhold, Folkskollärare, Storgatan 19, Lin-
köping.

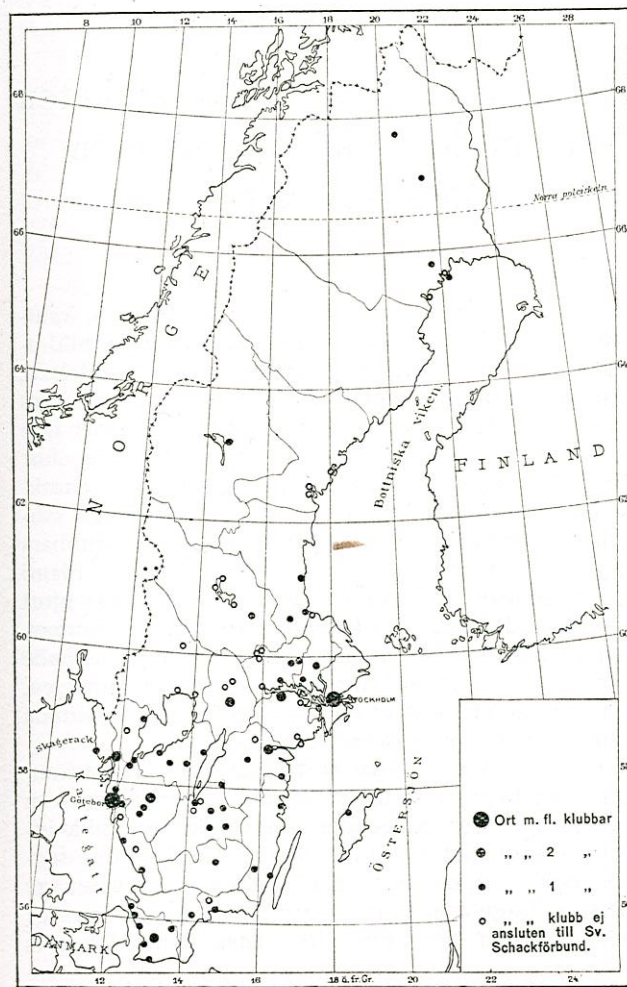
Risling, E., Revisor, Stockholm.

Skooq, J., Förvaltare, Karlsborg.

Klubbar ej anslutna till Sveriges schackförbund.

Baltic, Södertälje.
 Fagersta schackklubb.
 Finspångs schackssällskap.
 Fritsla allm. schacksällskap.
 Hagfors schackklubb.
 Harnäs schackklubb.
 Hemsjö tjänstemäns schacksällskap.
 Huskvarna vapenfabriks tjänstemän.
 Höganäs schackklubb.
 Karlstads allm. schacksällskap.
 Kungsbacka schackklubb.
 Köpings schacksällskap.
 Leksands schackklubb.
 Mariefreds schackklubb.
 Mora schackklubb.
 Nora schackklubb.
 Norbergs schackklubb.
 Notvikens schackklubb.
 Nyköpings allm. schackklubb.
 Orsa schackklubb.
 Oxelösunds schackklubb.
 Piteå schackklubb.
 Seminariets schackklubb, Härnösand.
 Smålands Tabergs schackklubb.
 Sundsvalls schacksällskap.
 Södertälje schacksällskap.
 Vessige schackklubb.
 Vifstavarfs schacksällskap.
 Västanfors schackklubb.

Schackklubbarnas fördelning i landet.



Redogörelse över verksamheten inom de enskilda förbunden och sällskapen.

Redan av denna årsboks första kapitel har framgått, huru vissa betydelsefulla schackhändelser tilldragit sig stort intresse. Hit hörde kongressen i Malmö, påsktävlingarna i samma stad samt hr Spielmanns turné. Influgna redogörelser och tidningsnotiser från hela landet ha dessutom burit vittnesbörd om, hur på skilda orter ett nitiskt arbete nedlagts i schacklivets intresse, men samtidigt om, hur allvarliga svårigheter upptornat sig, mångenstädes med klubbars upplösning eller tidvisa nedläggning till följd. Bland de motigheter, som allmänna och kännbarast gjort sig gällande, intager lokalfrågan främsta rummet. Omöjligheten på vissa platser att uppbringa passande lokal har allvarligt kringskurit schackverksamheten, och det är ett beklagligt tidssymptom, som sålunda heller ej har lämnat schacklivet oberört.

Inom *Stockholms schackförbund* hade de sedvanliga turneringarna fulltaligt besatts. Turneringen om mästerskapet för Stockholm vann sitt speciella intresse genom att hr Gust. Nyholm utgick som segrare och därmed blev den slutlige innehavaren av Svenska Dagbladets vandringspris, vilket han nu för tredje gången erövrade. Resultatet blev: 1:a pris

G. Nyholm 11 p., 2:a pris G. Hult 9¹/₂ p., 3:e och 4:e pris E. Jacobson och O. Löwenborg 8¹/₂ p.

Första och andra klass turneringar spelades vardera i två grupper med resultat: Klass I, grupp 1: 1:a pris R. Svanberg 10¹/₂ p., 2:a pris K. Andersson 9¹/₂ p., Klass I, grupp 2: 1:a pris A. Fredriksson 6¹/₂ p., 2:a och 3:e pris Hj. Holmkvist och O. Modin 6 p. Klass II, grupp 1: 1:a pris K. A. Andersson 12 p. (samtliga partier vunna!), 2:a och 3:e pris Carl Johansson och A. Pyss 9 p., Klass II, grupp 2: 1:a —3:e pris E. Bolin, E. Blomberg och K. Lundman 9¹/₂ p.

De s. k. sällskapsmatcherna om dels bankdirektör Fränkels, dels grosshandlare Ludv. Collijns vandringspris (se årsboken 1918) utföllo detta år så, att båda vandringsprisen hemfördes av Stockholms allmänna schackklubb. Detta förra priset vanns med 16¹/₂ vinstpoäng och 2¹/₂ vunna matcher, det senare med 47 vinstpoäng och 6¹/₂ vunna matcher.

Förbundets nöjesturneringar hade för året gjorts upp efter en ny och lyckligt funnen idé. Den utpräglade smaken för blixturneringar hölls räkning, genom att sådana ingingo som huvudsaklig beståndsdel i programmet, men den annars omstridda nyttan av desamma ökades, genom att för varje turnering fastslogs obligatorisk spelöppning. I nöjesturneringarnes poängtävlan utdelades 19 pris och för flitigt deltagande i tävlingarna 6 pris.

I *Stockholms schacksällskap* resulterade den starkt besatta kombinerade mästare- och första klassen av vinterturneringarna i att 1:a pris och sällskapets mästaretecken erövrades av Karl Olson med 11 p., 2:a pris O. Löwenborg 9 p. I andra klass turnering utgick som segrare F. Rosengren 11 p., 2:a pris

B. Almer $10\frac{1}{2}$ p., båda uppflyttades i första klass. Under sommaren anordnades sedvanlig sommarturnering med förgåva om sällskapetets vandringspris, och tillföll detsamma hr B. Almer.

50-årsminnet av J. G. Schultz' dödsdag firades den 28 nov. av Stockholms schacksällskap under högtidliga former. Den store schackvännen inlade på sin tid en betydlig förtjänst om Stockholms schacksällskap, vars förste sekreterare han var. Vid den subskriberade middag, som avhölls på minnesdagen, överlämnades av ordförandan som gåva till sällskapet en porträttbyst av Schultz.

För att förläna åt Schultz-dagen ett än mer bestående minne, än det festliga högtidlighållandet kunde skänka, utskrevs av sällskapet en internationell Schultz-minnesturnering, tillika den första turneringen om sällskapetets jubileumstrofé. Turneringen spelades i tre omgångar, och deltagarne och deras resultat voro följande: E. Bogoljubow $12\frac{1}{2}$ p., R. Spielmann $10\frac{1}{2}$ p., R. Reti $8\frac{1}{2}$ p., G. Nyholm $5\frac{1}{2}$ p., Anton Olson $4\frac{1}{2}$ p., E. Jacobson $3\frac{1}{2}$ p.

Till turneringen var inbjuden även A. Rubinstein, men denne hann ej på grund av trafikspärren i Tyskland i rätt tid inträffa. I stället anordnades efter hans ankomst en ny turnering mellan enbart de utländska mästarerna. Resultatet av denna, som spelades 4-ron-dig blev: Spielmann $7\frac{1}{2}$ p., Rubinstein 6 p., Bogoljubow $5\frac{1}{2}$ p., Reti 5 p.

Slutligen anordnades, medan mästarerna ännu voro kvar, vid årsskiftet en intressant förgåveturnering enl. Ludv. Collijns system (jfr föreg. årsbok sid. 45), av vilken resultatet blev: 1:a pris E. Bogoljubow 6 p., 2:a pris A. Rubinstein $5\frac{1}{2}$ p., 3:e pris E. Jacobson $5\frac{1}{8}$ p., 4:e pris G. Nyholm $4\frac{3}{8}$ p., 5:e pris F. Ro-

sengrén $4\frac{1}{8}$ p., 6:e pris R. Spielmann $3\frac{7}{8}$ p., 7:e pris Curt Johansson $3\frac{6}{8}$ p.

Under medverkan av mästarerna Spielmann och Réti gav Stockholms schacksällskap den 25 nov. till förmån för Wienbarnen en schackföreställning, vid vilken mästarerna spelade alternerande simultan. Föreställningen var talrikt besökt och det ekonomiska utbytet därav det allra bästa.

För *Stockholms allmänna schackklubb* var det gångna året synnerligen givande, vilket bland annat visat sig däri att medlemsantalet ökats, så att klubben var den största i Sverige. Klubbens framgång i kampen om Fränkelska och Collijnska vandringsprisen har ovan berörts. Mindre lycka hade klubben däremot i de fortsatta matcherna med Uppsala allm. schacksällskap om det Aschbergiska vandringspriset. Uppsala segrade med en visserligen knapp övertikt vid såväl den sjette matchen i mars (8:7) som vid den sjunde i november månad (9:8).

Resultatet av klubbturneringarna, till vilka ej mindre än 71 deltagare anmält sig, blev följande: Klass I: 1:a pris G. S. Nyberg $8\frac{1}{2}$ p., vilken därmed blev förste innehavaren av ett av Nya försäkrings A.-B. Hansa instiftat vandringspris, 2:a pris R. Svanberg ävenledes $8\frac{1}{2}$ p. Klass II och III sammanslagna: 1:a och 2:a pris E. Bolin och N. E. Pettersson $8\frac{1}{2}$ p., Klass III: 1:a pris J. Stam 6 p., 2:a och 3:e pris Åke Barck och B. Löf 4 p. Klass IV, grupp 1: 1:a pris T. Ljungström 9 p., 2:a pris Å. Sjöstam 8 p. Klass IV, grupp 2: 1:a pris D. E. Pettersson $9\frac{1}{2}$ p., 2:a pris B. Jansson 3 p., Klass IV, grupp 3: 1:a pris E. Hallsten 8 p., 2:a pris F. Hanson $7\frac{1}{2}$ p.

Schackklubben Kamraterna gjorde under det gångna året synbara framsteg i sin verksamhet. De sedvan-

liga turneringarna vunno rekordartad anslutning, vårturneringen t. ex. samlade 72 deltagare, och medlemsmatrikeln visade en ökning på c:a 50 procent. Som bidragande orsak torde den från föregående år återupprepade »Svenska Dagbladets schackpropagandatävlan», med 200 deltagare, få räknas. Kamraterna lyckades denna gång besegra sina fruktade motståndare, Stockholms Allm. Schackklubb, med 57 poäng mot 43. Om ett av grossh. Ludvig Collijn uppsatt vandringspris tävlades för första gången mot Örebro schacksällskap, och hemburo Kamraterna seger med 10 poäng mot 2.

Resultatet av turneringarna blev:

Vårturneringar med 72 deltagare:

Klass I A: 1:a pris B. Eriksson, 2:a och 3:e pris V. Wendel och W. Österman. Klass I B: 1:a pris R. Ahlqvist, 2:a och 3:e pris J. E. Holst och P. Nilsson. Klass II: 1:a pris E. A. Eklund, 2:a pris E. Jonsson. Klass III, grupp 1: 1:a pris J. A. Karlsson, 2:a och 3:e pris O. F. Bergström och J. H. Lundman. Klass III, grupp 2: 1:a pris A. Seger, 2:a och 3:e pris E. Nordberg och C. Svensson. Klass IV, grupp 1: 1:a och 2:a pris E. Hagberg och Hj. Nilsson. Klass IV, grupp 2: 1:a pris Ax. Johansson, 2:a pris G. Lindner.

Sommarturneringar med 19 deltagare:

Klass I B — II: 1:a och 2:a pris A. Abrahamsson och dr Hanna Nilsson-Bernhagen. Klass III; 1 pris: C. Svensson, 2:a pris R. Lindqvist. Klass IV: 1:a och 2:a pris A. P. Braun och H. Söderborg.

Höstturneringar med 55 deltagare:

Klass I A: 1:a pris M. Wiberg, 2:a pris G. Thelander, 3:e pris Hj. Holmkvist. Klass I B: 1:a pris P. Nilsson, 2:a och 4:e pris A. Abrahamsson, E. A.

Eklund och F. Kjerr. Klass II: 1:a och 2:a pris E. Blomberg och E. Låstbom. Klass III, grupp 1: 1:a pris R. Lindqvist, 2:a pris K. A. Edenvall. Klass III, grupp 2: 1:a pris E. Hagberg, 2:a pris E. Danielsson. Klass IV: 1:a pris I. Wallin, 2:a och 3:e pris F. Andersson och E. Karlsson.

Den 17 januari fyllde klubben 10 år.

I *Stockholms Högskolas schackförening* begagnade man sig av de utländska mästarne Rubinsteins och Bogoljubows vistelse i Stockholm för två simultanmatcher, varvid mot Bogoljubow ställde upp c:a 30 deltagare, under det att mot Rubinstein c:a 15 konsultationslag upptogo kampen.

I *Stockholms kvinnliga schackklubb* spelades flera klassificeringsturneringar med resultat, att i Klass I uppflyttades fröken K. Beskow, i Klass II fru Mia Sjöberg och fröken Emy Carlsson, i Klass III fröken Brita Karlson, i Klass IV A fru B. Deurell och fröken Gerda Kellgren. I en förgåveturnering segrade fru Siri Kinnman med fröken Beskow på andra plats.

Under året har i *Stockholms södra schacksällskap* utvecklats en synnerligen livlig verksamhet. Icke mindre än tre turneringar ha spelats, nämligen en vinterturnering, en sommarturnering och en jubileumsturnering. I den sedvanliga vinterturneringen erövrades sällskapets vandringspris för tredje gången av hr K. Andersson. I jubileumsturneringen, anordnad med anledning av sällskapets 10-årsjubileum, deltog inemot ett femtiotal spelare, uppdelade i 5 grupper. De främsta resultaten voro: Klass I: 1:a pris Hj. Gabrielsson 8^{1/2} p., 2:a pris E. Carlén 8 p., Klass II A: 1:a pris A. Löf, Klass II B: 1:a—4:e pris A. Berg, E. Berg, O. Lundström, C. E. Modin.

Klass III A: 1:a pris W. Mogren, Klass III B: 1:a pris W. Söderholm.

Även utåt har under året sällskapet visat en livlig verksamhet. Så i matcherna om Fræncelska och de Collijnska vandringsprisen, men framför allt i de båda matcherna mot Eskilstuna allm. schackklubb. Dessa, som utgöra led i striden om Svenska Dagbladets—Sörmlandspostens vandringspris, vunnos den förra av Södra schacksällskapet, den senare av Eskilstuna med minsta möjliga poängövertikt.

Sällskapet är stätt i livlig utveckling, vilken emellertid väsentligt hindras av de dåliga lokalförhållandena.

Vid *Södermalms schackklubb*s ordinarie vårsammanträde den 12 maj förrättades prisutdelning i säsongens turneringar, varvid pristagare blevo: 1:a pris C. E. Hægglund 5^{1/2} p., 2:a pris C. E. Modin 4^{1/2} p. Priserna bestodo av silverbägare och schacklitteratur.

I *Västermalms schackklubb* avhöllos turneringar såväl på våren som hösten. Pristagarlistan visade följande utseende:

Vårturneringar. Klass I: 1:a pris K. Andersson 7^{1/2} p. Klass II: 1:a pris K. Lundman 7^{1/2} p. Klass III: 1:a pris A. H. Källblom 6^{1/2} p., 2:a pris Alb. Andersson 5 p. Klass IV A: 1:a pris Y. Lindberg, 2:a pris H. Jansson, Klass IV B: 1:a pris F. Eriksson, 2:a pris A. Karlsson.

Höstturneringar. Klass I: 1:a pris K. Andersson 6 p., erövrande tillika klubbens vandringspris för andra gången. Klass II: 1:a pris B. Lindell 5 p., 2:a pris J. Engkvist 3^{1/2} p. Klass III: 1:a och 2:a pris H. Andersson och F. Lindahl 5^{1/2} p. Klass IV A: 1:a pris Axel Karlsson 4^{1/2} p., 2:a pris F. Bergkvist 4 p., Klass IV B: 1:a och 2:a pris H. Jansson och F. Hylin 3^{1/2} p.

Våren 1919 spelades för 3:e gången om ett vandringspris, uppsatt emellan Västermalms schackklubb, L. M:s schackklubb och Typografernas schackklubb. Som Västermalms schackklubb tagit hem detsamma två gånger förut och nu hemförde det tredje gången behåller klubben det för alltid.

I Stockholms schackförbunds nöjesturneringar hemförde klubben hr Langborgs pris för bästa deltagande klubb.

Under sommaren avhöll klubben nöjesturneringar med inbjudan för intresserade att delta och vunno desamma mycket god anslutning.

Även i *Wasa schackklubb* spelades såväl höst- som vårturneringar:

Höstturneringar. Klass II: 1:a och 2:a pris G. Halvarsson och R. Eriksson 3^{1/2} p. Klass III: 1:a pris Regis Hede 5^{1/2} p., 2:a pris H. Ahlberg 5 p. Klass IV: 1:a pris B. Börjesson 4 p., 2:a pris J. Olsson 3 poäng.

Vårturneringar. Klass II: 1:a pris David Andersson 8 p., 2:a pris R. Eriksson 6^{1/2} p. Klass III: 1:a pris E. Bergström 6^{1/2} p., 2:a pris T. Lennartsson 6 p. Klass IV: 1:a pris W. Eriksson 5^{1/2} p., 2:a pris B. Börjesson 5 p.

Under våren spelades dessutom en 5-rondig nöjesturnering med pristagare 1:a pris M. Lindberg 33 p., 2:a och 3:e pris G. Wiman och B. Börjesson 30 p.

I *Mälarnas schackklubb* spelades en vårturnering i tre klasser. Klass II: 1:a pris M. Sjöqvist, 2:a pris M. Holmer. Klass III: 1:a pris J. Klang, 2:a pris Hj. Pettersson. Klass IV: 1:a pris J. A. Nicklasson, 2:a pris Chr. Eriksson. Klubben spelade vänskapsmatcher mot Fredrikshovs Idrottsförenings schackavdelning och mot Typografiska föreningens schack-

klubb. I den förra segrade målarernas klubb (8:2); i den senare förlorade densamma ($2\frac{1}{2} : 11\frac{1}{2}$). En simultanföreställning av hr G. Hult samlade 19 deltagare.

Typografiska föreningens schackklubb anordnade under 1919 dels en huvudturnering, dels en handicaptturnering. Pristagare i huvudturneringen blevo: Klass I: 1:a pris J. A. Linde, 2:a pris K. Håkansson. Klass II: 1:a pris Fr. Olsson. Klass III: 1:a pris E. Melin, 2:a, 3:e och 4:e pris delade J. E. Andersson, H. Hagberg och S. Medin. Klass IV: 1:a pris O. Persson. Pristagare i handicaptturneringen blevo: 1:a K. Håkansson, 2:a E. Lagerquist, 3:e J. E. Andersson, 4:e E. Melin, 5:e C. Bleckberg och 6:e E. Norén.

Sundbybergs schacksällskap avhöll den 15 maj sitt halvårsmöte, varvid prisutdelning i vinterns turneringar förrättades efter följande prislista: Klas I: 1:a pris O. Måård, tillika vinnare av Sundbybergsmästerskapet samt Centralcafépokalen, 2:a och 3:e pris W. Wennergren och C. Thelin. Klass II: 1:a pris C. Gråberg, 2:a pris C. E. Carlsson. Hr Gråberg uppflyttades i Klass I. Klass III: 1:a pris L. Berger j:or, 2:a och 3:e pris E. Andersson och H. Jonson. Samtliga pristagare i denna klass uppflyttades i klass II. Klass IV: 1:a pris H. Andersson, 2:a pris G. Johanson. I de under vintern spelade nöjesturneringarna erövrades i klass I och II 1:a pris av C. Svensson med 30 p., 2:a pris E. Jonsson $29\frac{5}{6}$ p.

Göteborgs schackförbund utvecklade liksom föregående år under dess nitiska och intresserade ledning en livlig verksamhet. De stora sammanslutningarna

Göteborgs schacksällskap, Schacksällskapet Manhem, Majornas schacksällskap, Schackklubben och Lundby schacksällskap äro alltjämt den fasta grundval, varpå förbundet bygger. Det lilla schacksällskapet La Reine och Mölndals schacksällskap däremot ha definitivt avsomnat, efter att en längre tid ej ha låtit sig avlockas något som helst livstecken. En ersättning har förbundet erhållit i Kungälv's schacksällskap, som sedan slutet av året anslutit sig till detsamma.

Förbundet utlyste under året sällskapsmatcher i dels en A-serie, dels en B-serie, varav blott de senare kommo till utförande. Dessa spelades i Mars månad, och deltagande sällskap voro Majornas schacksällskap, Schacksällskapet Manhem, Lundby schacksällskap och Schackklubben, vardera representerat av 20 spelare. Resultatet blev att Manhem segrade med $43\frac{1}{2}$ poäng, näst i ordningen kom Lundby med $28\frac{1}{2}$ poäng.

Vid höstsäsongens början öppnade förbundet sina rymliga lokaler, Södra Hamngatan 25, och här ordnades alla måndagar, onsdagar och fredagar s. k. intresseturneringar med insats av 25 öre att användas till priser.

Över Göteborgs schackförbunds deltagande i påsktävlingarna i Malmö är förut redogjort, tillkommer här att beröra pingstmatchen, då Göteborgs schackförbund mötte Kristiania schackselskab för tredje gången i kamp om Stockholms schacksällskaps vandringspris. Matchen ägde denna gång rum i Kristiania. Lagens sammansättning och såväl de individuella som totala resultatet framgå av följande sammanställning:

Göteborg.

| | |
|------------------|--------|
| 1. K. Berndtsson | 1/2 p. |
| 2. C. Harald | 1 » |
| 3. Allan Nilsson | 0 » |
| 4. Oskar Nilsson | 1/2 » |
| 5. N. E. Nilsson | 1/2 » |
| 6. J. Svensson | 0 » |
| 7. A. Wilheimer | 1 » |
| 8. H. Lindgren | 1 » |

Summa 5 p.

Kristiania.

| | |
|----------------------|--------|
| 1. J. Brekke | 1/2 p. |
| 2. H. G. Hansen | 0 » |
| 3. T. Aalheim | 1 » |
| 4. A. M. Ericson | 0 » |
| 5. J. Lilja | 1/2 » |
| 6. J. Christoffersen | 1 » |
| 7. Leif Lund | 0 » |
| 8. C. Christiansen | 0 » |

Summa 3 p.

Inom Göteborgs schackförbund avhöllös vinterturneringar i flera klasser. Resultatet av dessa blev: Mästerskapsklassen: 1:a pris och mästerskapstiteln Allan Nilsson, 2:a pris John Svensson, 3:e pris O. Nilsson. Klass I, grupp A: 1:a pris G. Börjesson, 2:e, 3:e, 4:e pris John Larsson, Josef Andersson, Ernst Lundin. Klass I, grupp B: 1:a pris Martin A. Andersson, 2:a pris Gustaf Olsson. Klass II, grupp A: 1:a pris R. Forsman, 2:a pris Eric Persson. Klass II, grupp B: 1:a pris Henry Bromberg, 2:a pris W. Larsson. Klass III A, grupp 1: 1:a pris W. Rådlund, 2:a pris A. Larsson. Klass III A, grupp 2: 1:a och 2:a pris Gust. Södergren och Gust. Hallin. Klass III B, grupp 1: 1:a pris E. Sandvik, 2:a pris F. Larsson. Klass III B, grupp 2: 1:a pris J. Hermansson, 2:a pris Algot Ringström. Klass III B, grupp 3: 1:a pris Gust. Björlin; 2:a pris J. Zackrisson.

I Göteborgs schacksällskap ha under det förlutna året starka strömningar gjort sig gällande å genom viss omläggning av verksamheten blåsa kraftigare liv i schackintresset och locka nya krafter till den gamla sammanslutningen, som av tradition är satt att vara

det göteborgska schacklivets förnämsta hemvist. Sällskapet har efter några års sejour i mindre lämpliga lokaler från och med detta år återvänt till sin tidigare förträffliga lokal å Valand. Återseendet firades med en invigningsfest den 9 Jan., och valdes vid detta tillfälle hr Martin Andersson, som i närmare 30 år beklätt ordförandebefattningen, till sällskapets hedersordförande. En prydlig ordförandeklubba av ciclerat silver blev hederstecknet på den nya värdigheten.

Göteborgs schacksällskap kunde detta år fira ett aktningstvårt jubileum, i det sällskapet blickade tillbaka på en 40-årig tillvaro. Denna händelse firades med en anslående fest å Hotel Palace den 23 Nov., en jubileumsproblemturnering utskrevs och slutligen förbereddes internationell jubileumsturnering efter stora mått, vilken dock på grund av Nordiska kongressen försköts till nästa år. Göteborgs schacksällskap hade nämligen på sin lott, att under det gångna året avhålla Nordiska schackförbundets nionde kongress med turneringar, vilka gingo av stapeln den 3—17 Aug.

Under året spelades i sällskapet såväl vår- som höstturneringar. Speldagar voro onsdagar, med måndagar som reservdagar. Fredagar voro programenligt reserverade för blyxtturneringar, konsultationspartier, simultanspel, schackteoretiska föredrag och samkväm m. m.

Resultaten av turneringarna voro följande:

Vårtturneringen (över 40 deltagare): Klass I, grupp A: 1:a pris A. Ahlberg, 2:a pris J. Fridlitzius. Klass I, grupp B: 1:a pris Th. G. Jeansén, 2:a pris R. Petersén. Klass II: 1:a pris R. Lundin, 2:a pris B. Lundén. Klass III: 1:a pris R. Ahlmark, 2:a pris R. Johansson.

Höstturneringen: Klass II: 1:a pris W. Palmér, 2:a pris H. Björck. Klass III: 1:a pris E. Hedin, 2:a pris E. Gustafsson.

Schacksällskapet Manhem var hela året outröttligt i elden mot en mängd främmande sammanslutningar och detta med ett resultat, som kan kallas i hög grad hedrande, då ingen enda match förlorades av Manhem. Matchernas rad inleddes med tävlingen om Ludv. Collijns vandringspris mot Jönköpings schacksällskap den 6 Januari. Jönköping låg härvid under med 2:6. Manhems goda resultat i B-serien av Göteborgs schackförbunds sällskapmatcher är ovan berört. Sällskapet Manhem hemförde därvid Göteborgs schackförbunds vandringspris efter att ha slagit Lundby schacksällskap med $13\frac{1}{2} : 6\frac{1}{2}$, Schackklubben med 13:7, Majornas schacksällskap med 17:3. I April anordnades en masskamp i propagandasyfte med Majornas schacksällskap, vilket tidigare deltagit i en liknande tävling med Schackklubben och då segrat. 50 deltagare från vardera sidan ställde upp, och kampen gällde ett ståtligt hederspris, uppsatt av Göteborgs Morgonpost. Manhem segrade med $30\frac{1}{2} : 19\frac{1}{2}$. Vidare företog Manhem häradståg till kringliggande städer och slog härvid den 20 April Vänersborgs schacksällskap med $7\frac{1}{2} : 3\frac{1}{2}$, Trollhättans schacksällskap den 21 April med $7\frac{1}{2} : 3\frac{1}{2}$, Borås schacksällskap den 25 Maj med $4\frac{1}{2} : 2\frac{1}{2}$ och Halmstads schacksällskap i Nov. med 6:0; den sistnämnda matchen gällde ett av Hallandsposten uppsatt vandringspris.

I Schacksällskapet Manhem avhållna turneringar gävo följande resultat: Mästerskapsklassen: 1:a pris Harald Lindgren, sällskapets vandringspris och dess klubbmästerskap, 2:a pris J. A. Rydén. Klass I: 1:a

och 2:a pris H. Westerberg och Eric Lundgren. Klass II: 1:a pris E. Betram, 2:a och 3:e pris Werner Larsson och K. Grönvall. Klass III: 1:a pris Otto Hagström, 2:a pris T. Lindberg.

Majornas schacksällskap deltog som nämnts i Göteborgs schackförbunds B-serie, och utmärkte sig därjämte för att med endast ett par månaders mellantid medspela i propagandamatcher med massdeltagande, en prestation som vittnar om ett stort aktivt intresse från medlemmarnes sida. Den första av dessa matcher gällde Göteborgs-Tidningens pris och utkämpades med 50 deltagare från vardera sidan mot Schackklubben. Matchen vanns av Majornas schacksällskap med $37\frac{1}{2} : 12\frac{1}{2}$, den andra matchen mot Manhem är redan omnämnd.

Majornas schacksällskaps turneringar omfattade vår- och höstturneringar. Resultaten voro följande:

Vårturnering (endast III klass): grupp 1: 1:a pris Ernst Carlsson 7 p., 2:a pris F. Dahlberg 6 p., grupp 2: 1:a pris Erik Holmberg 7 p., 2:a pris Einar Skoog 6 p.

Höstturnering: Mästerskapsklassen (9 deltagare): 1:a och 2:a pris Olof Kinmark (dessutom klubbmästaretiteln och vandringspriset), och G. Sjökvist $6\frac{1}{2}$ p. Klass I (8 deltagare): 1:a, 2:a, 3:e pris L. Hertvig (uppflyttades i mästerskapsklassen), Erik Persson och Charles Hansson 5 p. Klass II (6 deltagare): 1:a och 2:a pris H. Lindgren och Gust. Hallén 4 p. Klass III (8 deltagare): 1:a pris E. Österström 6 p., 2:a och 3:e pris Eskil Johansson och Knut Lundgren $5\frac{1}{2}$ p.

Schackklubben, som varit en av Göteborgs mest blomstrande och livskraftiga schacksammanslutningar, hade under året att dragas med lokalsvårigheter, så

att den vissa tider förde en till synes tynande tillvaro. Klubbens deltagande i matcher återfinnes dock på andra ställen omtalat.

Lundby schacksällskap har liksom Manhem flitigare än något annat sällskap deltagit i matcher. Inclusive Göteborgs schackförbunds B-serie ha ej mindre än 10 st. utkämpats. Av dessa har Lundby schacksällskap vunnit 5, förlorat 3 och gjort 2 remis. Sammanlagda antalet vunna poäng utgjorde 84 mot 77 st. förlustpoäng, vilket visar att sällskapet varit övervägande framgångsrikt i sitt spel. Förut ej omtalade resultat voro: den 9 Febr. Lundby schacksällskap vinst mot Schackklubben med 14 : 6 (B-serien), den 6 April förlust mot samma klubb (15 : 18), samt den 21 Dec. på nytt vinst ($10\frac{1}{2} : 9\frac{1}{2}$). Den 25 Maj spelades i Trollhättan en match mot därvarande sällskap, vilken vanns med $6\frac{1}{2} : 4\frac{1}{2}$, ett upprepande den 5 okt. resulterade i en remismatch (6 : 6). De båda sällskapen ha överenskommit att härefter årligen spela tvenne matcher alternerande i Trollhättan och Göteborg. I Kungälv den 11 Juli segrade Lundby schacksällskap mot Trollhättans schacksällskap med 5 : 1, den 7 Sept. förnyades besöket, nu med »B-spelare», och blev denna match oavgjord (3 : 3). Den 30 Nov. hemsöktes Vänersborg, vars sällskap besegrades med $9\frac{1}{2} : 4\frac{1}{2}$.

Pristagare i under året avhållna turneringar blevo: Vårturnering. Klass A: 1:a pris och sällskapets vandringspris för första gången Gunnar Gustavsson, 2:a pris Ernst Lundin. Klass B: 1:a pris Karl Persson, 2:a pris W. Lindberg. Klass C: 1:a pris Axel Rydén, 2:a pris G. Sjöblom.

Höstturnering. Klass A: 1:a pris och sällskapets vandringspris för fjärde gången och för alltid Ernst

Lundin, 2:a pris Gunnar Gustavsson. Klass B: 1:a pris S. Rådlund, 2:a pris W. Lindberg. Klass C: 1:a pris A. Nordqvist, 2:a pris G. Sjöblom.

Intresseseturnering. Klass A: 1:a pris Gunnar Gustavsson, 2:a pris Ernst Lundin. Klass B: 1:a pris J. Hermansson, 2:a pris G. Svensson.

Kontoristföreningens schackklubb, Göteborg, påbörjade den 6 Nov. den sedvanliga vinterturneringen om Aktiebolaget Affärssystemets vandringspris. Resultatet föreligger ej.

Kungälv's schacksällskap är den yngsta medlemmen i Göteborgs schackförbund. Två turneringar slutspelades. Klass II (9 deltagare): 1:a pris Torsten Johansson 7 p., 2:a pris H. Lövfberg 5 p. Klass III (5 deltagare): 1:a pris C. Wenander 4 p., 2:a pris Konstantin Andersson 3 p. Sällskapets matcher äro på annat ställe omtalade.

Inom *Skånes schackförbund* ha som sedvanligt matcherna om förbundets vandringspris mellan de anslutna sällskapen avspelats under livligt deltagande och mycket intresse. Som segrare utgick Malmö schackklubb med 14 poäng av 20 följd av Kristianstads schackklubb med $12\frac{1}{2}$ poäng och Lunds schackklubb med $11\frac{1}{2}$ p. Förbundets deltagande i påsktävlingarna i Malmö är förut omtalat. Det mindre gynnsamma resultat, som då nåddes, reparerades i någon mån genom en följande seger över Industriforeningens skackklubb i Köpenhamn i den mellan förbundet och denna klubb årligen återkommande matchen. Denna seger var så mycket mer glädjande som det huvudsakligen var förbundets yngre krafter som denna gång gingo i elden och likväl nådde det goda resultatet 7 : 3.

Till förbundet ha under året anslutit sig Helsingborgs schacksällskap samt Lunds akademiska schacksällskap, nybildat under hösten, under det att Höganäs schackklubb utträtt.

I *Malmö schackklubb* var resultatet av vinterturneringarna: Turnering A: 1:a pris Einar Löfqvist, 2:a pris Kj. Runqvist, 3:e pris G. Collijn. I klass I uppflyttades hrr Löfqvist och Runqvist. Turnering B: 1:a pris Assar Andersson, 2:a pris N. Nelander, 3:e pris Alfr. Nilsson, 4:e pris E. Erlandsson. Denna klass räknade 27 deltagare och spelades i två grupper. Ordningföljden mellan pristagarna avgjordes genom omspel med de tre främsta i var grupp. I fortlöpande handicapturering erövrades 1:a pris för största antal spelade partier (96 st.) av K. Wiberg. I December spelade Malmöklubben en match med Lunds akademiska schacksällskap på 14 partier, vilken slutade oavgjord. Malmö schackklubb har fått sin egen festmarsch komponerad av kapellmästare Hugo Löfberg.

Landskrona schackklubb avhöll flera turneringar. I mästerskapsturneringen på våren togs 1:a pris av Cl. G. Runquist $4\frac{1}{2}$ p., 2:a pris D. Schultz 4 p. I höstturneringarna blev resultatet: Grupp A, 1:a pris A. Rüdow 6 p., 2:a och 3:e pris G. Cronberg och H. Malmström 5 p. Grupp B: 1:a pris Sune Rygård $6\frac{1}{2}$ p., 2:a pris H. Rygård 6 p. Grupp C: 1:a pris Åke Rygård 8 p. (en ung talang på 10 år, som vann samtliga partier), 2:a pris Bo Winblad. Klubben deltog i Skånes schackförbunds pokalmatcher och erhöll därvid $6\frac{1}{2}$ p.

I *Hälsingborgs schacksällskap* togs 1:a pris och sällskapets stora vandringspokal i Klass I av A. Strandmark. Klass II: 1:a pris och vandringspokal H. Nils-

son, 2:a pris Hj. Nilsson. Klass III: 1:a pris O. Johannesen.

I Trälleborgs schackklubb var resultatet av turneringarna följande: Inom Klass II erövrades mästerskapet och Trälleborgs Allehandas vandringspris för andra gången av Thage Svensson, 2:a pris Carl Nyqvist. Klass III: 1:a pris Ant. Andersson (uppflyttades i Klass II), 2:a pris J. Malm. Vid turnering om juvelerare Ant. Jörgensens vandringspris har detta för första gången erövrats av C. Nyqvist, andre pristagaren Thage Svensson tilldelades handl. K. A. Jägers pris.

I *Mälardalens schackförbunds* verksamhet har under året någon avmattning kunnat förmärkas. Sålunda ha matcherna om Ludv. Collijns och Örebro schacksällskaps vandringspris (se föreg. årsbok) måst inställas ett år huvudsakligen på grund av dyrtiden och därav härrörande ekonomiska svårigheter. Förarbeten gjordes för startande av ett lotteri, vars behållning skulle tillfalla Mälardalens schackförbund för att sätta detta istånd att bidra med reshjälp till sällskapen, men planen torde ej komma att fullföljas på grund av det lagförslag, som framkommit i riksdagen. Den erforderliga garantisumman, 1500 kr., blev dock i det närmaste fulltecknad.

Eskilstuna allm. schackklubb, liksom Eskilstuna schacksällskap kunde under det gångna året fira 10-årigt jubileum av sin tillvaro. Eskilstuna allm. schackklubb utskrev vid detta tillfälle en problemturnering för sina medlemmar, i vilken 1:a och 2:a pris erövrades av G. Pettersson, 3:e pris John Andersson, 4:e pris Alb. Pettersson, extra pris G. Malmström. Klubbens matcher mot Stockholms södra schacksällskap om Svenska Dagbladets och Sörmlandspostens

vandringspris äro förut vidrörda. Nyårsmatchen vanns av Stockholm med $4\frac{1}{2} : 3\frac{1}{2}$, vilken Eskilstunaklubben kvittade med en lika knapp seger vid Påsk ($8\frac{1}{2} : 7\frac{1}{2}$). I en vänskapsmatch mot Eskilstuna schacksällskap segrade klubben med $9\frac{1}{2} : 8\frac{1}{2}$.

I Eskilstuna allm. schackklubb spelades en turnering om mästerskapet för Eskilstuna med resultat: 1:a pris E. G. Andersson, 2:a pris H. Gustafsson. I vinterturneringarna blevo pristagare: Klass I: 1:a pris E. Sköldin, 2:a och 3:e pris G. Malmström och H. Gustafsson. Klass II: 1:a pris John Andersson, 2:a pris K. Nyström. Klass III, grupp 1: 1:a pris K. Vestfors, 2:a pris Gerh. Karlsson. Klass III, grupp 2: 1:a pris E. Kjellström, 2:a pris E. Flodström.

Söndagen den 13 April firade *Eskilstuna schacksällskap* sin 10-åriga jubileumsfest, talrikt besökt av medlemmar och utomstående schackintresserade. Vid detta tillfälle överlämnades till hr Alrik Lundkvist som minnesgåva från medlemmarna ett skrivställ av silver jämte en kontant pänningssumma som erkänsla för intresserat arbete under de förflutna 10 åren. I samband med 10-årsjubileet utlyste sällskapet sin första internationella problemturnering för 2-dragare. Man finner härav och av det märkliga förhållandet, som ovan framgick, att Eskilstuna allm. schackklubb vid en problemturnering bland egna medlemmar kunde prisbelöna 5 st. uppgifter av 4 författare, att problemkonsten funnit en särskilt gynnsam jordmån i Eskilstuna, vilket helt visst kan tillskrivas det intresserade och sakkunniga arbete, som under en följd av år nedlagts på området av J. Allander. Resultatet av problemturneringen föreligger ännu ej.

Vidare spelades en jubileumsturnering i två klasser,

vilken gav till resultat: Klass I: 1:a pris Erik Pettersson, 2:a pris J. Hedin. Klass II: 1:a pris H. Hellkvist, 2:a pris Edvin Andersson.

Västerås allm. schackklubb avhöll vårturneringar i tre klasser, varur utgingo som förste pristagare: Klass I: 1:a pris och vandringspris E. Westerholm. Klass II: M. Kumlander. Klass III: H. Pettersson. Kurser för intresserade anordnades.

I Örebro ha såväl *Örebro schacksällskap* som *Örebro arbetareförenings schacksällskap* kunnat glädja sig åt en kraftig och livlig verksamhet. I det senare tävlades för första gången om »mästerskapet för Örebro», varvid hr Ivar Pettersson efter en skarp konkurrens hemförde segern med 9 p. av 11 möjliga. Arbetareföreningens schackklubb avhöll vidare vinterturneringar i tre klasser. Klass I: 1:a pris I. Pettersson, 2:a pris N. Wernlund; direktör Ljungkvists vandringspris erövrades i denna klass av hr Sven Högman. Klass II: 1:a pris G. Högman, 2:a pris N. Bergkvist. Klass III: 1:a pris K. E. Engvall, 2:a pris J. Hult.

På grund av de höga resekostnaderna kunde sällskapet icke få till stånd mer än en match mot främmande schacksammanslutningar, nämligen en vänskapsmatch mot det nybildade Finspångs schacksällskap, vilken vanns med 9:3.

Smålands schackförbund kunde under första året av sin verksamhet konstatera ett stigande intresse, men tillgångarna voro små och nödvändiggjorde en begränsning av planerade föranstaltningar. I stadgarna föreskrivna klubbmatcher ägde dock rum i Jönköping, varvid deltog fyra lag om 6 spelare, två från Jönköping samt ett från vardera Eksjö och Hvetlanda. Varje lag spelade mot de tre övriga, och

summan individuella poäng sammanräknades. Resultatet blev, att Jönköpings lag I segrade överlägset med $17\frac{1}{2}$ p. av 18 möjliga. Därefter följde Hvetlanda, Eksjö, Jönköpings lag II med obetydlig poängskillnad i nu nämnd ordning.

I *Eksjö schackklubb* ha klubbturneringar pågått året om med uppehåll Maj—Aug. Handl. K. G. Olsson har uppsatt ett vandringspris, varom tävlingarna skola börja nästa år. Det skall vinnas tre gånger för att bliva slutgiltig egendom. Med Hvetlanda schackklubb fortsattes tävlingarna om juvelerare Anderssons vandringspris. Den fjärde matchen, som spelades den 19 okt., blev remis med 6 : 6.

Hvetlanda schackklubb har visat stor livaktighet, ådagalagd genom de redan omtalade matcherna i Jönköping och mot Eksjö samt genom matcher mot Nybro schacksällskap den 16 Nov., vunnen med $6\frac{1}{2} : 1\frac{1}{2}$ och mot Nässjö schackklubb den 23 Nov., vunnen med 6 : 0, två vackra segrar. I klubbturneringen erövrades 1:a pris av Einar Nylén, 2:a pris av Knut Hjelm.

I *Jönköpings schacksällskap* placerade sig i sällskapsturneringen Ragnar Bjurulf som förste man närmast följd av dr T. Relfson. Sällskapets match mot Manhem är förut omtalad, likaså dess framgångsrika deltagande i Smålands sehackförbunds påsktävlingar i Jönköping, vid vilka blott ett enda remisparti bröt raden vinstpartier. Sällskapets medlemmar S. J. Bjurulf och R. Bjurulf ernådde goda resultat vid kongressen i Malmö, vilket av på annat ställe införda tabeller framgick. Jönköpings schacksällskap är ett av de sällskap, som gått starkast framåt vad medlemsantalet beträffar. Det kunde 1919 fira sitt 30-årsjubileum.

I *Tranås schacksällskap* spelades en vår- och en höstturnering, båda omfattade med stort intresse. Vårturneringen: 1:a pris A. Rydén, 2:a pris N. Gustafsson. Höstturneringen: 1:a pris A. Rydén, 2:a pris M. Bringner. Sällskapet, som startades i November 1918, är under stark utveckling och har genom sitt arbete lyckats höja intresset för schackspelet i Tranås betydligt.

Västgöta-Dal-Bohus schackförbund bildades på initiativ av Vänersborgs schacksällskap den 27 Juli 1919. Sällskapet hade till nämnda dag inbjudit representanter från alla andra sällskap inom det tilltänkta förbundets område och sedan man på alla håll uttalat sig för anslutning till ett ev. förbund, kom detsamma till stånd. Förbundets egentliga verksamhet tog sin början först i Januari följande år.

I *Borås schacksällskap* blev resultatet av vinterturneringarna, att 1:a pris erövrades i Klass I av A. Holmertz, Klass II G. Johnson, Klass III P. Lagergren. Patron Carlings vandringspris erövrades av A. Holmertz för första gången, Risbergiska vandringspriset av S. E. Wiede för andra gången, Carlingska minnespokalen av R. Hjertman för första gången.

Lidköpings schacksällskap har under det gångna året bedrivit en livlig verksamhet. Utom i sin sedvanliga vårturnering, vari 23 medlemmar deltog, har sällskapet tävlat med Skara och Skövde schacksällskap om den Collijnska vandringspokalen, som därvid erövrats av Lidköping.

Vid Schackkongressen i Malmö 1919 lät sällskapet sig representeras av läroverksadjunkt G. Kjellberg, vilken därvid blev 1:a pristagare i sin grupp, Klass I. Lidköpings schacksällskap har till hedersledamot valt ingenjör W. Henrici.

I *Skara schacksällskap* anordnades under våren en turnering och under hösten en tombolaturnering och en kvalificeringsturnering. Segrare blev i vårturneringen P. Anger och i turneringarna på hösten H. Vinqvist.

I *Uddevalla schacksällskap* spelades bl. a. om ett vandringspris, instiftat av Café Nationals innehavare, hr J. E. Eriksson. Det skall vinnas tre gånger utan ordningsföljd och erövrades första gången av Henry Pettersson. Jämte denna turnering ägde på våren rum en turnering, Klass II, 1:a pris E. Bäckman och en turnering, Klass III, 1:a pris E. Mattsson. Under hösten spelades likaledes tre turneringar. Klass I: 1:a pris M. Engström. Klass II: 1:a pris P. Rignér. Klass III: 1:a pris E. Rignér. Sällskapet deltog i Uddevalla-Vänersborg-Trollhättans schackförbunds tävlingar om ingenjör Åqvists vandringspris. Dessutom spelades en match mot *Uddevalla schackklubb*, vilken vanns med $7\frac{1}{2} : 4\frac{1}{2}$, och den 27 Mars mot Vänersborgs schacksällskap, vunnen med $7\frac{1}{2} : 6\frac{1}{2}$.

För att få medel att inköpa material anordnades i Juli månad en större friluftsfest, vilken inbragte ett netto av 570 kr., och tack vare denna lyckade fest har Uddevalla schacksällskap nu en god ekonomi och ett förstklassigt material. Gynnsamt på schackintresset har verkat den schackspalt i Bohus-Posten, som redigeras av en av sällskapets medlemmar.

Såväl vår som höst spelades ett flertal turneringar i *Vänersborgs schacksällskap*. Tre stycken priser ut uppsättas i de lägre klasserna ställdes till förfogande av »schackintresserade», och av hrr G. Roslind, G. Johansson och U. Möller skänktes tre större priser, över vilkas användning styrelsen skulle bestämma. Resultaten av turneringarna blevo: Vårsäsongen, för-

sta turneringen, Klass I: 1:a pris Hugo Larsson $11\frac{1}{2}$ p., 2:a och 3:e pris C. Molin och Valter Andersson 10 p., Klass II: 1:a pris Axel Norén 4 p. (efter omspel), 2:a pris G. Sommar 4 p. Andra turneringen, Klass I: 1:a pris P. Nordfeldt 5 p. (efter omspel), 2:a pris Hugo Larsson 5 p., Klass II: 1:a pris Axel Norén $7\frac{1}{2}$ p., 2:a pris Ivar Larsson 6 p. Tredje turneringen, Klass I: 1:a pris Nils Wahlqvist $3\frac{1}{2}$ p., 2:a och 3:e pris Hugo Larsson och P. Nordfeldt 3 p., Klass II: 1:a pris Harry Johansson 9 p., 2:a pris Ivar Larsson 8 p. Ur en utslagsturnering med insats utgick V. Andersson som förste pris-tagare. Höstsäsongen en turnering i tre klasser, Klass I: 1:a och 2:a pris (Roslinds och Möllers hederspriser) Hugo Larsson och E. Ericson $4\frac{1}{2}$ p., Klass II: 1:a pris Hj. Larsson (efter omspel) $4\frac{1}{2}$ p., 2:a pris A. Dahlqvist $4\frac{1}{2}$ p., Klass III: 1:a pris O. Lundin 4 p. I Klass II och III utdelades »schackintresserades priser». Hj. Larsson uppflyttades i Klass I och O. Lundin i Klass II. I kampen om Åqvistska vandringspriset (jfr. Uddevalla) deltog sällskapet ej på våren, men på hösten spelades i denna tävlan matcher med Uddevalla (4 : 4) och Trollhättans schacksällskap (2 : 6). Ytterligare fem matcher med växlande resultat spelades mot främmande sammanslutningar. Sällskapets sekreterare redigerar schackspalten i Västgöta-Dals Tidning. Till sin förste hedersledamot har Vänersborgs schacksällskap kallat f. d. telegrafkommissarie G. Sommar.

Från *Östergötlands schackförbund* har ej det intryck vunnits, att schacklivet befinner sig i någon frodigare blomstring. Visserligen har schackintresset vårdats inom enskilda klubbar, men förbundet som sådant har ej lämnat meddelande om några som

helst ågärder för uppmuntrande av schacklivet i provinserna.

I *Norrköpings kontoristförenings schackklubb* spelades turnering i tre klasser. Klass I: 1:a och 2:a pris G. Schöldberg och O. Karlsson 11 $\frac{1}{2}$ p. Klass II: 1:a pris Ivan Bohman 13 p., 2:a pris Nils Bohman 12 $\frac{1}{2}$ p. Klass III: 1:a pris A. Blomberg 8 p., 2:a pris E. Edgren 7 $\frac{1}{2}$ p.

En mer bemärkt schackhändelse var Kontoristföreningens schackklubs match med Norrköpings schacksällskap om Norrköpings Tidningars vandringspris, vilken spelades i November med 15 representanter från vardera sammanslutningen. Matchen ändade med en knapp seger för sällskapet (8 : 7), och ha de båda sammanslutningarna därmed ernått vardera 1 p. om vandringspriset.

Även i *Linköpings allm. schacksällskap* voro turneringar anordnade i tre klasser, ur vilka som förste pristagare utgingo i Klass I A. Rydén, Klass II E. Wiberg, Klass III U. Åkerlund.

I *Valdemarsviks schacksällskap* anordnades under första delen av spelåret en försöksturnering, vilken dock avbröts för igångsättande av den egentliga pristurneringen. Den sistnämnda var uppdelad i två klasser med W. Ruckman som förste pristagare i Klass I och K. W. Eriksson i Klass II. En match spelades mot Norrköpings schacksällskap, och vid två tillfällen bereddes medlemmarna tillfälle deltaga i simultanspel.

Det förut i matrikeln upptagna *Söderköpings schacksällskap* har ej stått att erhålla kontakt med och torde vara obefintligt.

Av de föreningar, som äro direkt anslutna till Sveriges schackförbund har *Gefle schacksällskap* gjort sig känt som ett av de mest livaktiga. Av årets tur-

neringar kunde mästerskapsturneringen tyvärr ej slutspelas på grund av en av deltagarnas sjukdom. Turneringen anulerades på den grund i sin helhet och sällskapets vandringspris fick tillsvidare stanna hos hr H. Andersson, vilken även detta år vid avbrottet stod främst. Resultaten i övriga klasser voro: Klass I: 1:a pris O. Boltzius, 2:a och 3:e pris C. V. Westlund och P. Lindblom. Klass II: 1:a pris A. Olofsson, 2:a och 3:e pris E. Johansson och M. Ramberg. Klass III: 1:a pris G. Alstedt, 2:a pris K. Bärlin. Handicaptturnering: 1:a och 2:a pris G. Alstedt och V. Virén. En uppmärksam match spelade sällskapet i November mot *Sandvikens schackklubb*, vilken vanns med 7 : 4, ett resultat som visar, att den unga klubben i Sandviken förmår bereda även en så stridsvan sammanslutning som Gefle schacksällskap ett aktningvärt motstånd. Tävligen gällde ett av de båda föreningarna uppsatt vandringspris, vilket sålunda hemfördes av Gefle.

Till de många schackjubiléer, som begingos under det gångna året, sällade sig även *Halmstads schacksällskaps* 10-åriga stiftelsefest. Halmstads schacksällskaps match med Manhem i Göteborg är tidigare omtalad. Årets turneringar gävo till resultat: Klass II: 1:a pris S. Persson 7 $\frac{1}{2}$ p. (efter omspel), 2:a pris E. Karlsson 7 $\frac{1}{2}$ p. Klass III: 1:a pris E. Svensson 5 p. 2:a pris C. A. Christoffersson 4 p.

Skövde schacksällskap medspelade 1919 i tävling om Collijnska vandringspokalen mellan schacksällskap i Skövde, Skara och Lidköping, vilken vanns av Lidköping. Året förut vanns densamma av Skövde schacksällskap för första gången. I en match mot Lidköpingsborna i samband med matchen om pokalen vunno Skövdeborna med 13 : 7.

Uppsala allmänna schacksällskaps matcher med Stockholms allm. schackklubb äro tidigare omtalade. Vardera klubben har efter årets matcher uppnått $3\frac{1}{2}$ p. Ständig ägare av vandringspriset blir den klubb, som först erhåller 6 poäng. Över Uppsalasällskapets turneringar m. m. har meddelande ej ingått.

I *Visby allm. schackklubb* utgick som segrare i turneringen om Gottlands vandringspris Nils Friberg med 7 poäng, därmed för andra gången hemförande priset, 2:a pris delades mellan Alb. Hellström och Arvid Johansson för $5\frac{1}{2}$ p. Klubben deltog i Hvar 8 Dags korrespondensturnering för sällskap och hemförde i denna tävlan 2:a pris.

Västerviks schackklubb har under det gångna året konstaterat det livligaste intresse, men har klubben svårt lidit under lokalsvårigheter. En match utkämpades med Ätvidabergs schackklubb om ett mellan klubbarna uppsatt vandringspris, vilket för andra gången hemfördes av Västervik ($6\frac{1}{2} : 3\frac{1}{2}$). Om vandringspriset skall ytterliggare en match spelas. Kluppturneringar spelades vår och höst med följande resultat. Vårturneringar: Klass I: 1:a pris E. Svenson, 2:a pris E. Kjellin. Klass II: 1:a pris G. Ljungkvist, 2:a pris Hj. Karlsson; förgåveturnering: 1:a pris L. Dalgren, 2:a pris E. Kjellin. Höstturneringar: Klass I: 1:a pris L. Dalgren, 2:a pris E. Kjellin. Klass II a: 1:a pris A. Asklöv, 2:a pris G. Risberg. Klass II b: 1:a pris S. Anderson, 2:a pris A. Höglund. Klubbens vandringspris erövrades av lektor L. Dalgren.

Växjö schacksällskap, som bildades 1918, har saknat den drivfjäder som är så nödvändig för att hålla intresset vid liv. Några schackliga framsteg har sällskapet under året på den grund ej kunnat notera. En turnering spelades med 6 deltagare, varur utgick

som segrare Folke Lundquist. En korrespondensmatch med Gefle schacksällskap, vilken begynte slutet av 1918, har fortsatts. En simultanföreställning ordnades i December.

Schackklubben S. C. H. XIII, Äspinge, visade under sitt sjette verksamhetsår fortsatt livaktighet. Klubbturneringar ha försiggått i två klasser, i vilka båda hederspris voro uppsatta. Första pristagare i klass I var Hilding Persson, i klass II: Sigfrid Persson. Klubbens vandringspris tillföll för alltid Hilding Persson, sedan han för tredje gången hemfört detsamma. Klubben har till sin förste hedersledamot utsett Volmer Nilsson, Enåsen, Satsrup.

I *Östersunds schacksällskap* erövrades vandringspriset för spelåret av H. Fahlander med C. Ward som 2:e pristagare.

Längst uppe i nordliga Sverige ligger schacklivet heller ej nere, utan uppehålls med initiativ och intresse av klubbarna i *Kiruna, Boden, Malmberget, Luleå*. Dessa klubbar ha tillsatt en »centralkommitté för Norrbottens schacksällskap» att handhava gemensamma intressen.

Vid läsningen av ovanstående redogörelse över förbundens och sällskapens verksamhet skola måhända medlemmarna förmärka en viss ofullständighet. Denna är beroende av bristande uppgifter från många klubbars sida. Då för svenska schacklivets skull möjligast fullständiga sammanställning är önskvärd, vill styrelsen för kommande år uttala det önskemålet, att *samtliga* förbund och sällskap lägga sig vinn om att hålla sekreteraren à jour med schackhändelserna,

om möjligt under årets gång. Särskilda blanketter för sådana meddelanden komma att tillhandahållas. I samband härmed inskränker Tidskrift för Schack sin notisavdelning, så att klubbmeddelanden m. m. endast komme att återfinnas i årsboken.

Schackspalter.

Årtalet efter tidningens namn anger det år, schackavdelningen började, därefter följa redaktörens namn, veckodag då schackavdelningen ingår i tidningen samt om den omfattar såväl partier som problem (studier).

1. Dagliga tidningar.

Aftonbladet, 1897, Robert Sahlberg, söndagar, parti- och problemavdelning.

Aftontidningen, 1917, Gösta Sigurd Nyberg, söndagar, parti- och problemavdelning.

Bohusposten.

Dagens Nyheter, 1914, Efraim Rosenius, lördagar, problemavdelning.

Dagens Tidning, 1920, Ernst Jacobson, alla helgfria dagar, parti- och problemavdelning.

Eskilstuna-Kuriren, 1913, Alrik Lundkvist, lördagar, parti- och problemavdelning.

Tidningen Folket, 1910, Gustaf Malmström, lördagar, parti- och problemavdelning.

Göteborgs Dagblad, 1918, Karl Berndtsson, lördagar, parti- och problemavdelning.

Göteborgs Handels- och Sjöfartstidning, 1898, Joel Fridlitzius, torsdagar, parti- och problemavdelning.

Göteborgs Morgonpost, 1915, Harald Lindgren, lördagar, parti- och problemavdelning.

Göteborgsposten, 1914, R. Lundin, lördagar, parti- och problemavdelning.

Göteborgstidningen, 1918, Karl Berndtsson, söndagar, parti- och problemavdelning.

Hälsingborgsposten.

Kristianstadsposten.

Lunds Dagblad, 1919, Hj. Bjurulf, H. Schlyter, lörd.

Norrköpings tidningar, 1911, Ernfrid Österlund, dag växlande, parti- och problemavdelning.

Nya Dagligt Allehanda, 1890, Herman Jonsson, söndagar, parti- och problemavdelning.

Ny Tid, 1918, Knut Robertson, lördagar, partiavdelning.

Skånetidningen Dagen, 1916, S. Krenzisky och A. Håkansson, söndagar, parti- och problemavdelning.

Socialdemokraten, 1909, Olov Sundström, lördagar, parti- och problemavdelning.

Sundbybergs och Solna tidning, 1917, Ernst Jonsson, onsdagar, parti- och problemavdelning.

Svenska Dagbladet, 1898, Gust. Nyholm, Fr. Lindgren, söndagar, parti- och problemavdelning.

Sydsvenska Dagbladet Snällposten, 1910, A. Lindström, söndagar, parti- och problemavdelning.

Södertörnsposten.

Trälleborgs Allehanda.

Uppsala Nya Tidning, 1910, R. Enström, lördagar, parti- och problemavdelning.

Västerviksposten, 1919, Edvin Kjellin.

Västgöta-Dals Tidning, 1919, Hugo Larsson, fredagar, parti- och problemavdelning.

Västgötaposten, 1912, W. Henrici, dag växlande, parti- och problemavdelning.

Örebrokuriren.

Östersundsposten.

2. Tidskrifter.

Allers Familjejournal.

Hvar 8 Dag, 1912, Martin Anderson, parti- och problemavdelning.

Tip-Top.

Redovisning över insamling till

Schultzfonden.

Stockholms schacksällskap 217:—, Stockholms allm. schackklubb 109: 50, Stockholms södra schacksällskap 25:—, Stockholms kvinnliga schackklubb 17:—, Schackklubben Kamraterna 79:—, Brandkärens I. K:s schackavdelning 33:—, Målarnes schackklubb 7:—, Postmännens schackklubb 13:—, Sundbybergs schacksällskap 60:—, Typografiska föreningens schackklubb 22:—, Södermalms schackklub 20:—, Vasa schackklubb 8:—, Västermalms schackklubb 20:—, Värtans schackklubb 6: 50, Göteborgs schacksällskap 70:—, Schacksällskapet Manhem 80:—, Schackklubben, Göteborg 21:—, Lundby schacksällskap 70:—, Göteborgs kontoristfören. schackklubb 5:—, Kungälv's schacksällskap 5:—, Hälsingborgs schacksällskap 15:—, Lunds schackklubb 24:—, Malmö schackklubb 67:—, Eskilstuna allm. schackklubb 11:—, Eskilstuna schacksällskap 10:—, Sala schackklubb 4: 53, Västerås allm. schackklubb 1:—, Örebro schacksällskap 32: 50, Örebro Arb. fören. schacksällskap 22: 75, Eksjö schackklubb 48:—, Hvetlanda schackklubb 21:—, Jönköpings schacksällskap 52:—, Norrköpings schacksällskap 8:—, Norrköpings kontoristförenings schacksällskap 30:—, Gävle schacksällskap 10:—, Heby schacksällskap 14:—, Karlshamns schacksällskap 1:—, Lidköpings schacksällskap 12:—, Nybro schacksällskap 10:—, Olofströms schacksällskap

1:—, Skara schacksällskap 5:—, Trollhättans schacksällskap 10:—, Uppsala allm. schacksällskap 7:—, Varbergs schackklubb 5:—, Visby allm. schackklubb 7:—, Vänersborgs schacksällskap 10:—, Västerviks schackklubb 10:—, Växjö schacksällskap 11:—, Schackklubben S. C. H., Äspinge 5:—, Östersunds schacksällskap 2: 50. Summa kr. 1,355: 28.

Till dessa landet runt insamlade medel tillkommo som donation av hrr John, Ludv. och Gustaf Collijn 50 st. aktier i Rederiaktiebolaget Svenska Lloyd, bokförda till 10,000 kr., genom vilken gåva Schultzfonden bragtes upp till det avsevärda beloppet av mellan 11- och 12,000 kr.

Partier.

Mästareklassen.

Sicilianskt parti.

Första skönhetspriset.

E. Jacobson

Vit.

- | | |
|-----------|--------|
| 1. e2—e4 | c7—c5 |
| 2. Sg1—f3 | e7—e6 |
| 3. d2—d4 | c5×d4 |
| 4. Sf3×d4 | Sb8—c6 |
| 5. Sb1—c3 | a7—a6 |
| 6. Lf1—e2 | Dd8—c7 |
| 7. 0—0 | Sg8—f6 |

Beträffande spelöppningen se partiet Nyholm—Nilsson (Sv. schackförb. årsbok 1918 sid. 67). Vit spelade däri 7. a3, för att förhindra såväl Lb4 som Sb4, isynnerhet det senare, som planläggning till manövern Dd1—d3—g3.

V. Sjöberg

Svart.

8. Sd4—b3!

I det tidigare skedet av denna spelöppning står springaren här mycket bättre än på kungsflygeln där den är ett hinder för vits manöverfrihet.

8. — — b7—b5

9. Le2—f3

För att löparen här skall kunna fylla någon mission bör först Se5 förhindras. I ovan nämnda parti spelade vit f2—f4! vilket nu emellertid strandar på b5—b4.

9. — — Lc8—b7

10. Lc1—e3

Här kom g2—g3 jämte Lg2 i betraktande.

10. — — Sc6—e5!

11. Ta1—c1 Lf8—d6

12. Sb3—d4

Vit beslutar sig för att offra h-bonden samt en svart springare för svarts bönder på drottningflygeln, för att på så sätt få några chanser.

Någon direkt anledning att så utan vidare »kasta yxan i sjön» förelåg dock ej. Visserligen är vits ställning allt annat än god men efter t. ex. 12. h3, S×f3† 13. g×f3, Sh5 14. Dd3 är den dock ej hopplös.

12. — — Se5×f3†

13. g2×f3 Ld6×h2†

14. Kg1—g2 Lh2—f4

15. Sc3×b5 a6×b5

16. Sd4×b5 Dc7—a5!

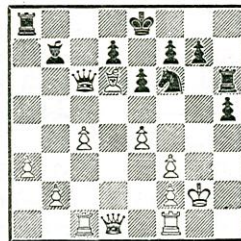
17. Le3×f4 De5×b5

18. c2—c4 Db5—c6

19. Lf4—d6 h7—h5!

Grusar de förhoppningar vit möjligen haft att utnyttja sina fria bönder.
20. a2—a3 Th8—h6

Ställning efter svarts 20:e drag.



21. b2—b4

Bättre var Th1, även fastän därpå kan följa 21. —, S×e4 22. f×e4, D×e4† 23. f3, Dg4† 24. Lg3 (Kf2, L×f3), h4 etc.

21. — — Th6—g6†

22. Kg2—h3 Ta8×a3

23. b4—b5? Dc6×e4

24. Ld6×a3 De4—f5†

25. Kh3—h2 Df6—f4†

26. Kh2—h3 Lb7×f3

Uppgivet.

(Anm. av Gust. Nyholm.)

Spanskt parti.

Tredje skönhetspriset.

Gust. Nyholm

E. Jacobson

Vit.

Svart.

1. e2—e4 e7—e5 0—0 13. Se3, Lg4 14.
 2. Sg1—f3 Sb8—c6 S×g4, S×g4 15. h3,
 3. Lf1—b5 a7—a6 Sf6 16. Le3, Sd7 17. De2,
 4. Lb5—a4 Sg8—f6 Lf6 18. Tad1, Se7 med
 5. 0—0 Lf8—e7 bättre spel för vit.
 6. Tf1—e1 b7—b5 12. — — Sc6—b8
 7. La4—b3 d7—d6 13. Sd2—f1 Sb8—d7
 8. c2—c3 Sc6—a5 14. Sf1—g3 Sd7—f8
 9. Lb3—c2 c7—c5 15. Sf3—h4 Sf8—g6
 10. d2—d4 Dd8—c7 Om S×d5 så Shf5.
 11. Sb1—d2 16. Sh4—f5 0—0
 Angående 11. a2—a4 17. Lc1—g5 Sf6—e8!
 se partiet Olson—Ny- 18. Lg5×e7 Sg6×e7
 holm, Sveriges schackför- 19. Dd1—f3
 bunds årsbok 1918, sid. Då f7—f5 ej i läng-
 64. den låter sig förhindra
 11. — — Sa5—c6 hade vit här bättre fort-
 12. d4—d5 satt med Tf1.
 Härigenom blir svart 19. — — g7—g6
 något efter i utvecklin- 20. Sf5—e3 f7—f6
 gen, men detta kompen- Ej genast Sg7 till följd
 seras av att spelet sam- av Df6.
 tidigt fastläses i centrum 21. Sg3—e2
 och att svart senare kom- För att spela Dg3 och f4.
 mer till motsöten f7—f5. 21. — — f6—f5
 I ett parti Lasker— 22. e4×f5 Se7×f5
 Burn (Petersburg 1909) I betraktande kom g
 fortsattes med 12. Sf1,

23. Lc2×f5 Lc8×f5
 24. Se3×f5 Tf8×f5
 25. Df3—e3 Dc7—b7
 26. Ta1—d1 Se8—g7
 På Sf6 spelar vit bäst
 f2—f3, hotande med g4.
 27. Se2—g3 Tf5—f7
 28. Sg3—e4 Db7—d7
 29. b2—b4

Ett led i vits med 25:e
 draget började plan: an-
 grepp på d6-bonden.

29. — — c5×b4

Möjligen går bonden
 bättre förbi. Vit kan då
 fortsätta med Db6 jämte
 Ta1 och, eventuellt, a2
 —a4.

40. c3×b4 a6—a5

Svart kan ej sätta sig
 i besittning av c-linjen
 på grund av hotet Sf6†.
 (Tc8; 31. Tc1, Tf8 32.
 T×c8).

31. b4×a5! Ta8×a5

32. Te1—e2 Ta5—a6

För att förhindra Db6.

33. De3—g5! Sg7—h5

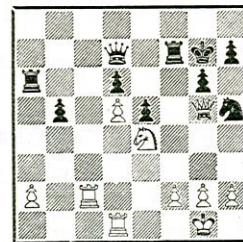
34. Te2—c2

Inte för att spela g4
 och Sf6†, vilket även nu
 strandar på Sf4 jämte T
 ×f6, utan för fullföljande
 av angreppet mot d6 vil-

ket genom skenattacken
 mot kungsflygeln maske-
 rats.

34. — — Kg8—g7

Ställning efter svarts 34:e drag.



35. Tc2—c6!

Överraskande starkt.
 Med d-bondens fall är
 även den viktiga e-bon-
 den förlorad.

35. — — Ta6×a2

Nu blir den vita fri-
 bonden en faktor att rä-
 na med. Relativt bäst
 var T×c6.

36. Se4×d6! Tf7—e7

Bättre, ehuru otillräck-
 ligt, är Tf8. Tf7×f2 be-
 svarar vit med Tc7!

37. Sd6×f5† Dd7×f5

38. Dg5×e7† Kg7—h6

39. De7—h4 Ta2—d2!

Svart spårar sinnrikt
 upp sin bästa chans. Att

han dock därmed intet kan uträtta beror på vits korrekta motspel.

40. Tc6—c1 Df5—d3
41. Td1×d2 Dd3×d2
42. Tc1—f1 Dd2×d5

Sicilianskt parti.

Spelat i segraregruppen.

Gust. Nyholm

Vit.

1. e2—e4 c7—c5
2. Sg1—f3 e7—e6
3. c2—c4

Spelat endast för att komma ifrån de vanliga teoretiska stråkvägarna och giva den egna företagsamheten ett friare spelrum.

3. — — Sb8—c6
4. Sb1—c3 a7—a6

Svart har tydligen föresatt sig att spela Paulsenvarianten vad vit nu än månne företaga sig. Annars förefaller Sd4 rätt inbjudande.

5. d2—d4 c5—d4

43. g2—g4 Dd5—d4

44. Dh4—h3 Uppgivet.

Springaren kan ej räddas. Dd7 kan besvaras med såväl g5† som Kg2.

(Anm. av *Gust. Nyholm*.)

V. Sjöberg

Svart.

6. Sf3×d4 Sg8—f6
7. Sd4×c6 b7×c6
8. e4—e5 Sf6—g8
9. Lf1—d3 f7—f5
10. 0—0 Lc8—b7

Vit är avsevärt före i utvecklingen och har en för svarts spel mycket generande bonde på e5; kan alltså anses vara betydligt i fördel.

11. Dd1—e2 g7—g6
12. Lc1—e3 Dd8—c7
13. f2—f4 c6—c5
14. De2—f2 Ta8—c8
15. Tf1—d1 Sg8—h6
16. Ld3—e2?

Felbedömning av po-

sitionen. Vit tror sig kunna få angrepp efter ett avslag på g4. Riktigt var h2—h3 följt av torndubbling på d-linjen.

16. — — Sh6—g4
17. Le2×g4 f5×g4
18. Df2—h4 h7—h5
19. Dh4—g5 Th8—g8
20. Dg5—h4

Vit blir helt plötsligt förskräckt för den hotande eventualiteten av ett dambyte genom Dc7—d8, något som vit minst av allt borde söka undgå emedan detta vore det enda som kunde avvända de faror det misslyckade avslaget på g4 frammånat.

20. — — Lf8—e7
21. Dh4—g3 Dc7—c6!

Med det nätta hotet Lh4.

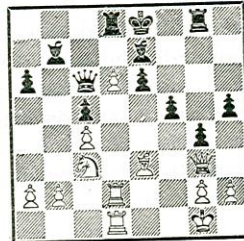
22. Td1—d2 Tc8—d8
23. Ta1—d1 d7—d6!
24. f4—f5?

Vit »kombinerar»: Svart måste slå på e5 och då följer f×e och punkten d5 blir fri för springaren, g×f duger ej till

följd av e×d6 — punkt och slut. Hr Sjöberg låter sig emellertid ej störa av dylika »kombinationer, utan spelar lugnt och säkert.

24. — — g6×f5
25. e5×d6

Ställning efter vits 25:e drag.



25. — — h5—h4!
26. Dg3—e5?

Ett dåligt drag kommer liksom en olycka sål-lan ensamt, säger dr Tar-rasch i anmärkningarna till något parti, och däri har han alltför rätt. Här var Df4 mycket starkare.

26. — — Td8×d6
27. Le3—f4 Td6—d4
28. Td2—e2 Td4×d1†
29. Sc3×d1 Ke8—f7
30. De5—c3 Le7—f6
31. Lf4—e5 Tg8—d8!

Detta starka drag förseglades vid middagspausens inbrott.

32. Sd1—e3 Lf6—g5
33. Sd3—f1 h4—h3!
34. Dc3—g3

Förvisningen om att svart ifrån avbrottsställningen haft tillfälle utanalysera varje möjlighet har helt lamslagit vits förmåga att med kraft fortsätta spelet. Under en kamp utan avbrott hade här Le5—h8! varit rätt chansrikt. På detta drag

hade svart nu följande variant fix och färdig:

34. Lh8, h×g2 35. Dg7†, Ke8 36. Dg6†, Kd7 37. Se2, Lf4!! 38. Lf6, Dd6! 39. Dh7†, Kc8 40. L×d8, Dd4† 41. Tf2, g3! och vinner; eller 40. Dh4, D×d2!! 41. T×d2, Le3! 42. Df2, T×d2 och vinner. Alltsammans högst elegant!

34. — — Td8—d1
35. Le5—c3 h3×g2

Uppgivet.

(Anm. av Gust. Nyholm.)

Andra klassen.

Drottningbondespel.

Andra skönhetspriset.

E. Carlén

Vit.

1. d2—d4 d7—d5
2. Sg1—f3 c7—c5
3. c2—c4 e7—e6
Bästa draget. Att slå på d4 är ej gott. Det

S. Lindskog

Svart.

följer 4. c×d5, Da5† 5. Dd2, D×d5 6. Sc3, Dd7 (6. —, Da5 7. S×d4 med bättre spel för vit) 7. D×d4, D×d4 8. S×d4,

e5 9. Sdb5, Sa6 10. Sd5 med fördel för vit.

4. c4×d5 e6×d5
5. g2—g3 Lc8—e6
6. Lf1—g2 Sg8—f6
7. Sb1—c3

Rubinsteins variant i damgambit. Enligt Tarrasch lär ju svart ha fördelen, vilket man dock knappast märker! Men det kanske nu beror på att svart ej gjort det bästa möjliga av öppningen. Bedömer man ställningen i ifrågavarande variant fullt objektivt, måste emellertid — trots dr Tarrasch — vits spel under alla förhållanden vara att föredraga. Utom friare ställning (?G. N.) har vit gott angrepp på svarts efterblivna d-bonde.

7. — — c5×d4
8. Sf3×d4 Lf8—b4

Ej heller Sc6 är fullt tillfredsställande.

9. Dd1—a4† Sb8—c6
10. Sd4×c6 Lb4×c3†
11. b2×c3 Dd8—d7

Svart har nog mycket riktigt räknat ut, att han tack vare detta drag ej

lider någon materiell förlust genom sitt 8:e drag, men vad han ej räknat med är det farliga angrepp vit erhåller genom sitt nästa drag. Detta angrepp motiverar tillräckligt både att vit uppger angreppet på d-bonden (svart får ju tillfälle att sammanbinda bönderna) och att han själv får en isolerad bonde.

12. Lc1—a3! Dd7×c6

Det bästa. Om b×c så följer 13. Tb1 äfföljt av 0—0 och angreppet blir övermäktigt.

13. Da4—b4 0—0—0

14. 0—0 Kc8—b8

15. Ta1—b1 Le6—c8

Det bästa svart egentligen kan göra är att med sina disponibla pjäser skynda till kungsställningens försvar.

16. Tf1—c1 Dc6—c4

Svarts strävan går naturligtvis i denna ställning ut på avbyte.

17. Db4—a5 b7—b6

18. Tb1—b4

Lc5 äfföljt av offer på b6 vore frestande, men

hade antagligen varit ohållbart.

18. — — Dc4—a6
19. Da5—a4 Da6×e2

Just i det ögonblicket, då svart kunnat framtvunga dambyte, väljer han att slå den av vit sedan flera drag tillbaka erbjudna bonden!

20. Lg2—f1 De2—e6

21. Da4—b3 De6—c6

Lb7 var att föredraga.

22. Lf1—b5 Dc6—b7

23. c3—c4 d5×c4

24. Tb4×c4

Vit har ingen annan råd än att giva kvaliteten. Om L×c4 så följer Le6 och angreppet är avslaget utan någon ersättning för den offrade bonden.

24. — — Lc8—e6

25. Lb5—c6 Le6×c4

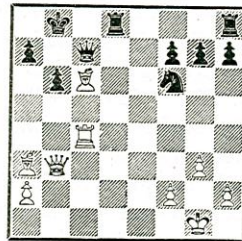
Svart anser tydligen sin försvarsställning nog stark för att våga ta tornet. Något bättre hade varit D×c6.

26. Tc1×c4 Db7—a6

27. Lc6—b5 Da6—b7

28. Lb5—c6 Db7—c7

Ställning efter svarts 28:e drag.



29. La3—c1!

Denna frontförändring med damlöparen hade med liknande effekt kunnat ske även i 26:e draget.

29. — — Sf6—d7

30. Lc1—f4 Sd6—e5

31. Lc6—f3! Dc7—e7

32. Db3—b5 Uppgivet.

Om springaren garderas framtvingar vit matt genom Dc6.

Hade svart i 31:a draget spelat Dd6, hade det följt 32. Tc6, De7 33. T×b6†, a×b 34. D×b6† Kc8 35. Da6†, Kd7 36. Db5†, Kc8 37. L×e5 och matt i några drag.
(Anm. av E. C.)

FRÅN PÅSKMATCHERNA.

Albins motgambit.

H. Ljunggren

Vit.

1. d2—d4 d7—d5

2. c2—c4 e7—e5

3. d4×e5 d5—d4

4. Sb1—f3 Sb8—c6

5. g2—g3 Lc8—f5

Vanligare är här Lc8—g4.

6. Sg1—d2?

Vit förbiser alldeles hotet Sc6—b4; a2—a3 måste spelas.

6. — — Sc6—b4

7. Dd1—a4† b7—b5

Det är märkvärdigt att svart efter detta till synes så plausibla bondeoffer råkar i stora svårigheter, trots det att vit därigenom förlorar tornet. Med c7—c6 kunde svart säkerställa sin fördel. Spelar vit därpå Sh4, vilket svart fruktade, så följer 8. —, Lc2 9. Sb3, d3! (hotande L×b3 jämte Sc2†) 10. e×d3, L×d3 11. L×d3, D×d3 och svart vinner;

H. Krause

Svart.

eller 9. b3, a6! och vit har ingen tillfredsställande parad mot hotet b7—b5.

8. c4×b5 Sb4—c2†

9. Ke1—d1 Sc2×a1

10. Sf3×d4 Lf5—g6

Svart vill ej uppge hotet på c2 då detta synes utgöra hans enda chans. På Ld7 skulle springaren på a1 slutligen förloras, varefter vit såväl materiellt som positionellt vore i fördel.

11. Da4—c4!

Starkare än Lg2 emedan Lc5 därmed förhindras.

11. — — c7—c5

För att förhindra schacken på c6 samt medels Db6 möjliggöra löparens utveckling till c5.

12. b5×c6 Dd8—b6

13. Lf1—h3 Lf8—c5

14. Lh3—d7† Ke8—f8

15. Sd2—f3 Sg8—e7

16. Lc1—g5

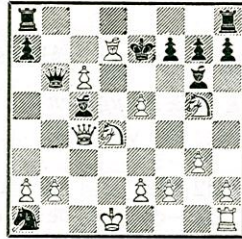
Svarar svart härpå med h7—h6 så måste vit, för att vara konsekvent, slå på e7 och sedan är någon vinstfortsättning knappast påvisbar. Mera i överensstämmelse med positionen var 16. Ld2 jämte Lc3.

16. — — Lg6—e4?
17. Lg5×e7† Kf8×e7
18. Sf3—g5!

Svarts mindre goda 16:e drag utnyttjas förträffligt av vit.

18. — — Le4—g6

Ställning efter svarts 18:e drag.



19. Sd4—f5†!

Vit spelar angreppet i bästa stil.

19. — — Ke7—d8

20. Sf5×g7! Lc5×f2

21. Sg5—e6†! Uppgivet.

(Anm. av R. Spielmann och Gust. Nyholm.)

Drottninggambit.

A. Håkansson

Vit.

1. d2—d4 d7—d5
2. c2—c4 e7—e6
3. Sb1—c3 c7—c5
4. c4×d5 e6×d5
5. d4×c5 Sg8—f6
Dr Tarrasch håller 5. —, d5—d4 för det enda riktiga. Efter textdraget

C. Harald

Svart.

kan vit genom en original, från Bernstein härörande, fortsättning behålla bonden c5.
6. Lc1—e3! Sb8—c6
7. Sg1—f3 Lc8—e6
Om 7. —, Da5, så 8. Sfd2! och c5 kan ej slås

på grund av 9. Sb3.

8. Dd1—a4

Drottningdraget avser att förbereda manövern Ld4 jämte e2—e3. Spelas nämligen Ld4 genast, så skulle svart återvinna bonden; t. ex. 8. Ld4, Da5 9. Da4, D×a4 10. S×a4, S×d4 11. S×d4, Ld7 etc.

Det visar sig emellertid senare att vits spelsätt ej är tillfyllest att säkerställa den materiella fördelen. Därför var här a2—a3 att föredraga, varpå vit utom Ld4 även haft till sitt förfogande fortsättningarna b2—b4 eller g2—g3 jämte Lg2.

8. — — Lf8—e7

9. Le3—d4 0—0

10. e2—e3 Dd8—c8

Bra beräknat. Om genast Sd7 så kan fortsättningen bli: 11. b4, a5 12. b5, Sa7 13. c6 etc. 11. Lf1—e2 Sf6—d7 12. Ta1—c1

Nu skulle b2—b4 stranda på 12. —, a5 13. b5, Sd8, varigenom svart vinner bonden c5. Text-

draget leder till intressanta förvecklingar vilka vid riktigt spel dock böra leda till full utjämning.

12. — — Le7×c5

13. Sc3×d5 Sc6×d4

Naturligtvis ej 13. —, L×d4, till följd av 14. Se7†.

14. Da4×d4?

Ett beklagligt förbi-seende, som kostar minst kvalitet. Klart är att svart efter 14. Se7†, L×e7 15. T×c8, S×f3† jämte 16. —, T×c8 behåller torn, springare och löpare för damen. Där- emot skulle 14. e×d, L×d5 15. d×c6, L×f3 16. g×f3!, S×c5 17. Dc2, b6 18. b4, Se5! 19. D×c8, Ta×c8 20. Kd2 räckt till för full utjämning.

14. — — Le5×d4

15. Sd5×e7† Kg8—h8

16. Se7×c8 Ld4—c5!

Detta drag har väl vit ej tagit i betraktande vid sitt drag D×d4. Vit måste nu offra kvalitet

för att kunna rädda sin springare på c8.

17. Tc1×c5 Sd7×c5
 18. Sc8—d6 Tf8—d8
 19. Sd6—c4 b7×b5
 20. Sc4—e5 Le6×a2
 21. Le2×b5 Td8—b8
 22. Sf3—d4
 Eller 22. Lc6, T×b2
 23. L×a8, Tb1† jämte
 T×h1.
 22. — — a7—a6
 23. b2—b4

Härpå avgör svarts bonde genast. Men över-

vikten av kvalitet och bonde hade i varje fall räckt till för vinst.

23. — — a6×b5
 24. b4×c5 b5—b4
 25. Se5—d7 b4—b3
 26. Sd7×b8 b3—b2
 27. Ke1—d2 Ta8×b8
 28. c5—c6 b2—b1D
 29. Th1×b1 La2×b1

Uppgivet.

Ett av de svarta pjäsernas förare utmärkt spelat parti.

(Ann. av R. Spielmann.)

FRÅN MATCHERNA OM MÄSTERSKAPET FÖR SVERIGE.

Drottninggambit.

Fjärde matchpartiet.

A. Håkansson

Vit.

1. d2—d4 d7—d5
 2. Sg1—f3 c7—c6
 3. c2—c4 Sg8—f6
 4. Sb1—c3 e7—e6
 5. e2—e3 Sb8—d7

Här, eller i nästa drag var Lb4 på sin plats; lö-

Gust. Nyholm

Svart.

- parens posterande på d6
 inbjuder direkt till den senare framstöten e3—e4.
 6. Lf1—d3 Lf8—d6
 7. 0—0 0—0

Om svart med 7. —, e6—e5 söker förekomma

vit så följer icke desto mindre 8. e3—e4; med avgörande fördel för vit (7. —, e5 8. e4, e×d4 9. S×d4, d×e ell. c4 10. Sf5 o. s. v.).

8. e3—e4 d5×e4
 9. Sc3×e4 Sf6×e4
 10. Ld3×e4 h7—h6

I förbindelse med det följande draget ett avgörande fel som leder till partiets snara förlust. Sf6 borde ha skett, på Lg5 kunde svart då ha svarat med Le7 eller med De7. Det senare draget kan vit inte utnyttja med L×f6, emedan på g×f6 svart lätt kan komma i fördel.

11. Tf1—e1 Dd8—f6
 12. Lc1—d2!

Det rätta svaret; överlägsenheten i vits ställning framträder nu klart.

12. — — Tf8—e8
 13. Ld2—c3 Df6—e7
 14. Le4—c2 Sd7—f8
 15. Sf3—e5 Lc8—d7
 16. Dd1—h5! Ta8—d8
 17. Ta1—d1 Ld6×e5
 18. Te1×e5 Ld7—c8

Fortsättningen 18. —, f6 19. Te3, Df7, syntes

svart endast leda till försvagande av ställningen, var måhända dock att föredraga.

19. Td1—e1 b7—b6
 20. f2—f4 Se8—d7

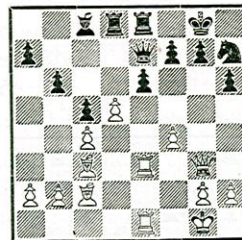
Det enda möjliga var nu f7—f6 jämte Df7.

21. Te5—e3

Med sin ställnings stora överlägsenhet hade vit gott kunnat våga det mera aggressiva Te5—g5; Spelar svart därpå 21. —, f6 så kan vit rädda sitt torn eller också med D×h6 spela på matt.

21. — — Sd7—f6
 22. Dh5—f3 c6—c5
 23. d4—d5 Sf6—h7
 24. Df3—g3 Uppgivet.

Slutställning.



Svart har intet försvar. På 24. —, Df8 är 25. f4—f5! avgörande.

(Ann. av Gust. Nyholm.)

Oregelbunden spelöppning.

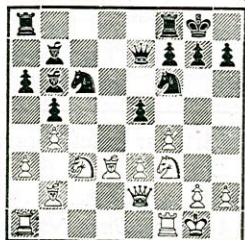
Femte matchpartiet.

Gust. Nyholm

Vit

1. f2—f4 e7—e6
 2. Sg1—f3 d7—d5
 3. e2—e3 c7—c5
 4. c2—c4 Sb8—c6
 5. d2—d4 Sg8—f6
 6. Sb1—c3 Lf8—d6
 7. Lf1—d3 a7—a6
 8. 0—0 d5×c4
 9. Ld3×c4 b7—b5
 10. Lc4—d3 Lc8—b7
 11. d4×c5
- Nödvärdigt emedan vits centrubönder annars splittras.
11. — — Ld6×c5
 12. a2—a3 0--0
 13. b2—b4 Lc5—b6
 14. Dd1—e2 Dd8—e7
 15. Lc1—b2 e6—e5?

Ställning efter svarts 15:e drag.



A. Håkansson

Svart.

Ett överraskande oförsiktigt drag; svart underskattar tydligen styrkan i vits ställning.

16. f4×e5 Sc6×e5
 17. Sf3×e5 De7×e5
 18. Sc3—e4! Lb6×e3†
 19. De2×e3
- På Kh1 skulle Le3—d4 följa.

19. — — De5×h2†

Möjligen det chansrikaste. På 19. —, D×b2 vore vits spel ännu lättare vunnet. T. ex. 19. —, D×b2 20. S×f6†, g×f6 21. Dh3! f5 22. L×f5, Dg7 23. Tac1!, Kh8 24. Tf4! och vinner.

20. Kg1×h2 Sf6—g4†
21. Kh2—g1 Sg5×e3
22. Tf1—e1 Se3×g2

Svart får härigenom två fribönder men har likväl i denna ställning inte någon tillräcklig kompensation.

23. Kg1×g2 f7—f5

24. Ta1—c1 f5×e4
25. Ld3×e4 Lb7×e4
26. Te1×e4 Tf8—e8

Svart kan inte undgå avbyte av ett av tornen; på t. ex. 26. —, Tf7 följer

27. Tce1 jämte Te8.
27. Tc1—e1 Te8×e4
28. Te1×e4 Tf8—c8
29. Kg2—f3! Tc8—c2
30. Lb2—d4 Tc2—a2
31. Te4—e3 Kg7—f7
32. Kf3—e4 g7—g6
33. Ke4—d5 Ta2—d2

34. Te3—f3†

Avgörande, går kungen till g8 så följer Tf6.

34. — — Kf7—e7
35. Tf3—c3 Ke7—d7
36. Tc3—h3 h7—h5
37. Th3—g3 Td2—a2†
38. Tg3×g6 Ta2×a3
39. Tg6—g7†! Uppgivet

Svart kan inte undgå matt. Går kungen till e8 följer 40. Ke6, Kf8 41. Tg6 jämte Le5†; en analog vändning följer på 39. —, Kc8. (Anm. av Gust. Nyholm.)

Spanskt parti.

Första matchpartiet.

A. Olson

Vit

1. e2—e4 e7—e6
2. Sg1—f3 Sb8—c6
3. Lf1—b5 a7—a6
4. Lb5×c6 d7×c6
5. d2—d3 Lf8—d6

Här kommer också Lc5 ifråga med fortsättningen 6. Le3, L×e3 7. f×e3, f6.

6. h2—h3 Dd8—f6
- Springaren utvecklas fördelaktigast över e7 till g6 i denna variant.

Gust. Nyholm

Svart.

7. Lc1—e3 Sg8—e7
8. Sb1—c3 Se7—g6
9. g2—g3

Vit har sina goda skäl att inte låta springaren komma till f4. Härigenom försvagas visserligen kungsflygeln, men vit förstår att på ett skickligt sätt förvända svagheten i styrka.

9. — — h7—h6
10. Dd1—e2 Lc8—e6

11. a2—a3 b7—b5

Ett förhastat drag som äventyrar den tidigare påtänkta långa rockaden. Sg6—e7 hade varit ett lämpligt avvaktande drag.

12. Sf3—d2! Sg6—e7

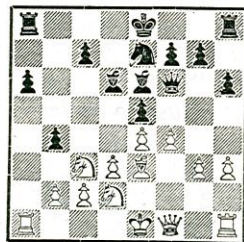
13. De2—f1 c6—c5

Svart underskattar styrkan av den nu följande framstöten f2—f4, som väl borde ha förhindrats med g7—g5.

14. f2—f4! b5—b4

15. a3×b4 c5×b4

Ställning efter svarts 15:e drag.



16. Sc3—b5

Bättre var Se2, varmed vits spel på kungsflygeln avsevärt vunnit i styrka. Det valda draget leder endast till avbyte av svarts på d6 som statist stående löpare.

16. — — 0—0

17. Sb5×d6 c7×d6

18. f4—f5

Vits ställningsfördel är nu rätt betydande; isynnerhet får en eventuell fram-marsch av g- och h-bönderna inte underskattas.

18. — — Le6—d7

19. Sd2—c4

Svarts ömtåliga punkt är på kungsflygeln. Böndernas forcerande (h3—h4 jämte g3—g4—g5) in-neslöt de bästa chanserna.

Emellertid har svart även därpå ett icke föraktligt motspel, nämligen med d6—d5!; t. ex. 19. h4, d5!

20. g4 (20. e×d5, L×f5

21. Se4, Dg6), d4 21. Lf2,

Tf8! 22. Sf3!, T×c2 23.

g5, Dd6 o. s. v.

19. — — Ld7—b5

20. Sc4—b6

En fälla. Svarar svart med Tb8 så följer 21.

T×a6, L×a6? 22. Sd7.

20. — — Ta8—d8

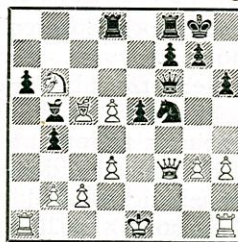
21. Dd1—f3 d6—d5!

Initiativet övergår nu helt till svart.

22. e4×d5 Se7×f5

23. Le3—c5

Ställning efter vits 23:e drag.



På 23. 0—0 följer Dg6! (24. D×f5, D×g3† 25. Kh1, D×e3). Däremot kom Tf1 i betraktande.

Textdraget gör raskt slut på partiet.

23. — — e5—e4!

24. d3×e4 Df6×b2

25. e4×f5

Eller 25. L×f8, Sd4!

26. Dg4, S×c2† 27. Kf2,

Dd4† o. s. v.

25. — — Tf8—e8†

26. Lc5—e3 Te8×e3†

27. Df3×e3 Db2×a1†

Uppgivet.

(Anm. av Gust. Nyholm.)

Spanskt parti.

Fjärde matchpartiet.

Gust. Nyholm

Vit.

1. e2—e4 e7—e5

2. Sg1—f3 Sb8—c6

3. Lf1—b5 Sg8—f6

4. 0—0 Sf6×e4

5. d2—d4 Lf8—e7

6. d4×e5

En numera mindre uppmärksammas fortsättning, förr ofta spelad av Minkwitz mot Göring. Nu spelas vanligen 6. De2 vilket drag även torde vara det starkaste.

A. Olson

Svart.

6. — — 0—0

7. Dd1—d5 Se4—c5

8. Lc1—e3 Sc6—b4

Bilguers Handbuch anmärker att svart här bäst spelar Se6 följt av d6.

9. Dd5—d1 a7—a6

10. Lb5—e2

I Bilguer utföres varianten på följande sätt: 10. Lc4, b5 11. Le2, Lb7 12. Sc3, Se6 13. a3, Sc6 14. Sd5, Lc5 15. L×c5, S×

c5 16. b4, Se4 17. c4, Se7
18. Dd3 med fördel för
vit. Man har tydligen inte
tagit i betraktande att svart
kan spela d7—d5 vilket
väl redan kunde följa på
10. Lc4.

10. — — d7—d5!

Vit måste nu spela e×
d6 för att inte komma i
nackdel.

11. Sb1—c3 Sc5—e4!

Ett starkt drag, som ger
svart övertaget.

12. a2—a3

Vit kunde inte beslu-
ta sig för Ld2, vilket väl
var något bättre.

12. — — Se4×c3

13. b2×c3 Sb4—c6

14. Le3—d4

För att lösgöra spring-
aren och kunna spela f2
—f4.

14. — — Sc6—a5

15. Sf3—d2 c7—c5

16. Ld4—e3 Sa5—c6

17. f2—f4 f7—f6

18. e5×f6 Tf8×f6

19. Sd2—b3 b7—b6

20. Le2—f3 Tf6—d6

21. Dd1—d2 Lc8—f5

22. Ta1—d1 Kg8—h8

Fullt av argan list! Slår

vit nu på d5 så spelar svart
c5—c4, och löparen är
förlorad.

23. Le3—f2 Dd8—d7

24. h2—h3

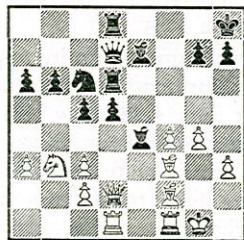
Inbjuder till offret L×
h3 vilket emellertid skulle
vara felaktigt till följd av
25. g×h6, D×h3 26. Lg2
Tg6 27. D×d5! Td8 28.
D×c6. Svart garderar där-
på först bonden d5.

24. — — Ta8—d8

25. g2—g4 Lf5—e4

Vit anser sin ställning
nära nog förlorad. Men
som alltid: nöden är upp-
finningarnas moder. I va-
let mellan de två drag vit
här ha att försöka, De2 och
Lg3, förtjänar det sist-
nämnda obetingat företrä-
det. Men vit spelar icke
desto mindre De2 emedan

Ställning efter svarts 25:e drag.



detta drag hade stora för-
utsättningar att locka svart
till en, skenbart mycket
fördelaktig, manöver, vil-
ken helt fullföljd skulle
kosta svart minst en kva-
litét.

26. Dd2—e2 Le4×f3

På Te6 skulle svart för-
lora en bonde (26. L×e4,
T×e4 27. D×e4 o. s. v.)

27. De2×f3 Td8—f8

Vit har kalkylerat riktigt!

28. Lf2—g3 Sc6—e5

29. Df3—e2!

Fällan! På Sc4 skulle
nu följa f4—f5 och tornet
kan inte gå från d6 till
följd av D×c4.

29. — — Se5—f7

30. Tf1—e1 Le7—d8

31. De2—g2!

Bladet har nu fullstän-
digt vänt sig.

31. — — Dd7—c6

Db7 kan lika litet rädda
bonden; därpå följer ge-
nast c3—c4.

32. f4—f5 Td6—d7

33. c3—c4 Dc6—h6

34. Te1—e6 Ld8—f6

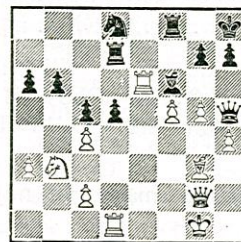
35. h3—h4

För att förhindra Sg5.

35. — — Sf7—d8

36. g4—g5 Dh6—h5

Ställning efter svarts 36:e drag.



37. Td1×d5

Mot det enkla Tde1 var
svart försvarslös; t. ex. 37.
Tde1, d×c4 38. g×f6,
c×b3 39. f×g7†, T×g7
40. Le5 o. s. v.; eller 37.
—, Ld4† 38. S×d4, e×
d4 39. c×d5, S×e6 40.
f×e6 o. s. v. Även på 37.
S×e6 eller L×g5 är vin-
sten endast en tidsfråga.

37. — — Td7×d5

38. c4×d5 Sd8×e6

39. g5×f6! Se6—d4

40. f6×g7†

För slutspelet hade det
varit fördelaktigt att här
först spela S×d4 — om
svart därpå svarade med

c × d4 eller Dh5—d1† —
d4. men svaret 40. —,
T × f6 föreföll emellertid
vit litet misstänkt.

40. — — Kh8 × g7
41. Lg3—d6† Kg7—f7
42. Ld6 × f8 Kf7 × f8
43. Sb3 × d4 Dh5—d1†
44. Kg1—h2 Dd1 × d4
45. Kh2—h3?

Härpå måste vit nöja

sig med remis. Med Kg3!
hade vit goda vinstchanser.

45. — — Dd4—f4!
46. Dg2—g4 Df4—f1†
47. Kh3—h2 Df1—f2†
48. Kh2—h3 Df2 × c2
49. Dg4—f4 Dc2—d3†
50. Kh3—g4 Dd3—d1†
51. Kg4—g5

Avslutat som remis.

(Anm. av Gust. Nyholm.)

FRÅN NORDISKA

SCHACKFÖRBUNDETS 9:E KONGRESS.

Mästareklassen.

Franskt parti.

J. Rydén

Vit.

1. e2—e4 e7—e6
2. d2—d4 d7—d5
3. e4 × d5 e6 × d5
4. Lf1—d3 Lf8—d6
5. Sb1—c3 Sg8—e7

A. Håkansson

Svart.

6. Sg1—e2 c7—c6
Svart skulle begagna till-
fallet och utveckla löparen
till g4!
7. Se2—g3 Dd8—c7

8. 0—0 0—0
9. Dd1—h5! Se7—g6
10. Lc1—g5 f7—f6

Svarts spel lider nu utav
att svart i 6:e draget un-
derlät att utveckla drott-
ninglöparen; för denna och
springaren stå nu inte nå-
gra goda utvecklingsfält till
buds. Vill svart ställa lö-
paren på e6 och springa-
ren på d7, så följer Tael
jämte f-bondens framryc-
kande.

11. Lg5—e3 f6—f5
12. Sg3 × f5 Ld6 × h2†
13. Kg1—h1! Lh2—f4
14. Ta1—e1 Lc8 × f5
15. Ld3 × f5 Sb8—a6

Springaren måste nöja
sig med denna bedrövlige
plats.

- På 15. —, Sd7 följer
16. L × f4 etc.
16. g2—g4

Mindre förmånligt vore
16. L × g6, h × g; 17. D ×
g6 till följd av Tf6; 18.
L × f4 (eljest 18. —, Th6†
jämte Lh2†), D × f4.

16. — — Lf4 × e3
17. Te1 × e3 Tf8—f6
18. Kh1—g2 Sg6—f8

Hotet Th1 måste före-
byggas.

19. Tf1—e1 g7—g6
20. Dh5—h6 Dc7—g7

Drottningbyte är tämlig-
gen nödvändigt. Efter 20.
—, T × f5; 21. Te7 skulle
drottningen gå förlorad.
21. Dh6 × g7† Kg8 × g7
22. Lf5—h3 Tf6—f7
23. a2—a3 g6—g5

Svarts strävan är natur-
ligtvis att utveckla sin
springare till g6, men med
bondedraget försvagas
kungsflygeln.

Det är emellertid svårt
för svart att finna en till-
fredsställande fortsättning.
Det enda radikala rädd-
ningsmedlet, opposition
med tornen på e-linjen,
är icke möjligt.

24. Te3—e5 h7—h6
25. Lh3—g4 Sf8—g6
26. Te5—e6 Sa6—c7
27. Te6—e2 Ta8—f8
28. Lg4—h5 Tf7—f6
29. Sc3—d1 Sc7—b5
30. c2—c3 Sb5—d6
31. Sd1—e3 Sd6—f5

Om 31. —, Sf4†; 32.
g × f, g × f så 33. S × d5!
32. Se3—g4 Tf6—d6

33. Te2—e6 Td6×e6
 34. Te1×e6 Sf5—e7
 Eller 34. —, Sge7; 35.
 S×h6.
 35. Te6—d6! Tf8—b8
 Tornetsavgörandefram-
 trängande till d7 kan icke
 förhindras. Efter 35. —,
 Tf7; 36. Td7 kan springa-
 ren e7 icke flyttas till följd
 av 37. T×f7† jämte 38.
 Se5†.
 36. Td6—d7 Kg7—f8
 37. Sg4×h6 Sg6—h8

Spanskt parti.

Gust. Nyholm

Vit.

1. e2—e4 e7—e5
 2. Sg1—f3 Sb8—c6
 3. Lf1—b5 a7—a6
 4. Lb5—a4 Sg8—f6
 5. Sb1—c3 Lf8—c5
 Detta drag förklarar Dr
 Tarrasch för det enda rätta
 försvaret på 5. Sc3 och har
 därmed också mot Teich-
 mann vunnit ett parti i San
 Sebastian 1912. Förloppet
 av föreliggande parti låter

- 38 Kg2—h3 Se7—g8
 39. Sh6×g8 Uppgivet.

Emedan efter 39. —,
 K×g8 vit utan svårighet
 vinner med Kg4 och K×
 g5. Ett av de bästa parti-
 erna vid kongressen i Gö-
 teborg. Vit har genom för-
 träffligt positionsspel à la
 Rubinstein utnyttjat behär-
 skandet av e-linjen enda
 till vinst.

(Anm. av R. Spielmann.)

Spielmann

Svart.

- emellertid tivel uppstå om
 korrektheten av 5. Lc5.
 Utan att svart gör något
 fel kommer han småning-
 om in i en förlustställning.
 6. d2—d3 b7—b5
 7. La4—b3 d7—d6
 8. Sc3—d5!
 Teichmann fortsatte i
 det omnämnda partiet med
 8. 0—0 och kom efter Lg4
 i trångmål. Textdraget,

som den framstående dan-
 ska analytikern Dr Krause
 har undersökt, är mycket
 starkare.

8. — — h7—h6

Efter 8. —, S×d5, 9.
 L×d5, Ld7 eller Lb7, 10.
 Lg5 (icke 10. Sg5 till följd
 av Df6!) fann svart situa-
 tionen ingalunda behaglig.
 Men på andra drag följer
 9. Lg5. Att löparen fattas
 på e7, dit han hör för för-
 svaret, gör sig redan oan-
 genämt förnimbart.

9. c2—c3 Ta8—b8
 10. 0—0 Lc8—g4
 På 10. —, Le6 kan följa
 11. d4 mot hotet S×f6†
 jämte d5.

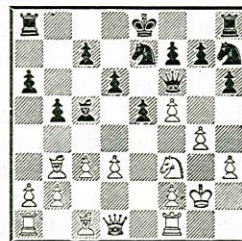
11. h2—h3 Lg4—h5

Herr Nyholm anser, att
 löparen hellre borde gå
 tillbaka till d7.

12. Sd5—e3 Sf6—h7
 13. Se3—f5 Dd8—f6
 14. g2—g4 Lh5—g6
 15. Kg1—g2! Lg6×f5
 16. e4×f5 Sc6—e7

Om nu svart kunde
 komma till d5 och Ld6,
 vore hans spel ännu gan-
 ska antagbart. Men detta

Ställning efter svarts 16:e drag.



förhindrar vits följande
 drottningdrag.

17. Dd1—e2! Sh7—g5

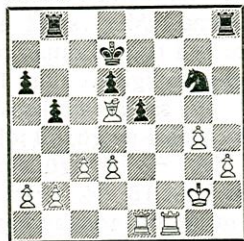
Härpå går efter avbyte
 på g5 bonden g5 slutligen
 förlorad. Men svart har
 icke sett någon annan be-
 frielsemöjlighet. Om 17.
 — g6, så tar vit kanske
 icke genast på g6, till följd
 av 18. —, S×g6, utan
 drar först 18. d4. Svart är
 då med anledning av hotet
 d×e tvungen till 18. —
 e×d och måste efter 19.
 c×d jämte 20. f×g med-
 giva vit remisställning.

18. Lc1×g5 h6×h5
 19. De2—d2 d6—d5
 20. Ta1—e1!

Vit undviker fällan 20.
 D×g5, e4 eller 20. S×g5,
 Dh6 21. Th1, f6 22. Sf4,
 e4 (samma motiv!)

20. — — Le5—d6
 21. Dd2×g5 Df6×g5
 22. Sf3×g5 f7—f6
 23. Sg5—e6
 Inte Sf3 till följd av genombrottet med g6.
 23. — — g7—g6
 24. f2—f4 g6×f5
 25. f4×e5 f6×e5
 26. Se6—g7† Ke8—d7
 27. Sg7×f5 Se7—g6
 28. Sf5×d6 c7×d6
 29. Lb3×d5!

Ställning efter vits 29:e drag.



Kvalitetsoffret synes vara den säkraste vägen till vinst. Eljest får svart med Sf4† och eventuell tornfördubbling på h-linjen tillfälle att hålla motspelaren stängnen.

29. — — Sg6—f4†
 30. Tf1×f4 e5×f4

31. Te1—f1 Tb8—f8
 32. Ld5—e4 Th8—g8

Bättre 32. —, Ke6. Men övermakten av löpare och två förenade fribönder mot tornet hade även då blivit avgörande.

Nyholm anger följande intressanta variant: 32 —, Ke6 33. d4, d5 34. Lf5†, T×f5 35. Te1†, Kf6 36. g×f, K×f5 37. Te5† etc.

33. Kg2—f3 Tg8—h8
 34. Tf1—h1 Kd7—e6
 35. h3—h4 d6—d5
 36. Le4×f5† Tf8×f5

Även återgivande av kvaliteten kan inte rädda svarts spel.

37. g4×f5† Ke6×f5
 38. h4—h5! Th8—h6
 39. Th1—h4 Kf5—g5
 40. Th4—g4† Kg5×h5
 41. Kf3×f4 Th6—f6†
 42. Kf4—e5 Uppgivet.

Alldenstund på 42. —, Tf2, 33. Tb4 d-bonden går förlorad. Ett av Nyholm med fulländat mästerskap genomfört parti.

(Anm. av Spielmann.)

Drottninggambit.

J. Rydén

Vit.

1. d2—d4 Sg8—f6
 2. Sg1—f3 d7—d5
 3. c2—c4 e7—e6
 4. Lc1—g5 Lf8—e7
 5. Sb1—c3 Sb8—d7
 6. e2—e3 0—0
 7. Lf1—d3 a7—a6

Svart vill genomdriva d×c4 jämte b5 och Lb7. Men först skulle ske 7. —, d×c och därefter a6.

8. Ta1—c1

Ty här kunde vit mycket starkt spela 8. c5 såsom med framgång gjordes i ett parti Rask—Nyholm i Stockholms schacksällskap.

8. — — d5×c4
 9. Ld3×c4 b7—b5
 10. Lc4—d3 c7—c5
 11. 0—0 Lc8—b7
 12. d4×c5

Detta är detsamma som att avstå från varje förhandsfördel. Vit borde försöka 12. De2. Framstötten 12. —, c4; 13 Lb1, b4;

A. Olson

Svart.

14. Sd1 skulle blott försvaga c-bonden.

12. — — Sd7×c5
 13. Ld3—b1 Ta8—c8
 14. Dd1×d8

Tydligen spelar vit på remis. Drottningbytet skänker i varje fall motståndaren ett tempo.

14. — — Tf8×d8
 15. Tf1—d1 Kg8—f8
 16. Sf3—d4

Drottningsspringaren, som likväl icke kan kvarstanna på c3, ginge bäst genast till e2.

16. — — b5—b4
 17. Sc3—e2 a6—a5
 18. Se2—g3?

Vad skall springaren på g3? Vit måste i stället avvärja springarens framträngande till c3, medelst 18. b3. Det måste emellertid medgivas, att svart även då står betydligt bättre. Löparens ställning på g5, som för angrepp i mittspelet ofta är så för-

månlig, passar just icke i denna avbytesvariant.

18. — — Sc5—a4
 19. b2—b3 Sa4—c3
 20. Td1—e1 Lb7—a6
 21. h2—h3

Vit har inga verkningsfulla drag mera.

21. — — h7—h6
 22. Lg5×f6

22. Lf4, Sfd5 är ännu obehagligare för vit.

22. — — Le7×f6
 23. Sd4—f3 Sc3×b1!
 24. Tc1×b1 Tc8—c2
 25. Sg3—e4 Lf6—e7

Svart behöver icke genast slå bonden a2. Efter 26. Ta1, f5; 27. Sg3. Lf6 skulle den med ännu bättre ställning för svart gå förlopad.

26. Sf3—d4 Tc2×a2
 27. Sd4—c6 Td8—c8
 28. Sc6×e7 Kf8×e7
 29. Tb1—a1 Tc8—c2
 30. Ta1×a2 Tc2×a2

31. Te1—c1 La6—d3
 32. Se4—c5 Ld3—c2
 33. f2—f3 a5—a4!
 34. Sc5—a6

På 34. S×a4, L×b3 måste naturligtvis b-bonden också vinna.

34. — — a4×b3
 35. Sa6×b4 Ta2—b2

Hotar Tb1.

36. Sb4—c6† Ke7—d6
 37. Sc6—a5 Tb2—a2
 38. Sa5—c4† Kd6—c5
 39. Sc4—d2 Kc5—b4
 40. Kgl—h2 b3—b2

Även 35. —, Ld3 skulle vara tillräckligt. Men textdraget vinner ännu snabbare.

41. Tc1×c2 b2—b1D
 42. Tc2—c4† Kb4—b5
 43. Sd2×b1 Kb5×c4

Emedan springaren med Kd3 och Ta1 blir erövrad.

Olson har behandlat slutspelet mönstergillt.

(Anm. av Spielmann.)

Franskt parti.

Spielmann

Vit.

1. e2—e4 e7—e6
 2. d2—d4 d7—d5
 3. Sb1—c3 Sg8—f6
 4. Lc1—g5 Lf8—b4
 Mac Cutcheon varianten, vilken dock numera är mindre bruklig.

5. e4—e5

I matchen mellan Lasker och Tarrasch (1908) spelade Lasker ständigt 5. ed, D×d5 6. L×f6.

5. — — h7—h6
 6. Lg5—e3

Såsom stark fortsättning gäller 6. ef, hg 7. fg, Tg8 8. h4, gh 9. Dh5. Men de vita pjäsernas förare lade an på att pröva en nyhet.

6. — — Sf6—e4
 7. Lf1—d3

Detta i förbindelse med d2 är nyheten. Förr har man blott räknat på fortsättningen 7. Dg4.

7. — — Se4×c3
 8. Dd1—d2 Sc3×a2
 9. c2—c3 Lb4—e7!
 Bäst. 9. —, S×c3 10.

A. Håkansson.

Svart.

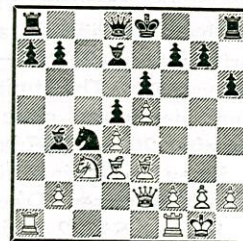
b×c3, Le7 skulle vinna en andra bonde, men förlora ett värdefullt tempo.

10. Ta1×a2 c7—c5
 11. Sg1—e2 c5×d4
 12. c3×d4 Sb8—c6
 13. Ta2—a1

För att på Sb4 kunna draga tillbaka löparen till b1.

13. — — Le7—b4
 14. Se2—c3 Lc8—d7
 15. 0—0 Sc6—a5
 16. Dd2—e2 Sa5—c4!

Ställning efter svarts 16:e drag.



Detta förträffliga drag tyckes vederlägga vits spel-sätt. Spelar vit på att återvinna bonden, så behåller

svart, efter 17. L×c4, dc 18. D×c4, L×c3 jämte 19. —, Lc6 till följd av den öppna löparediagonalen till g2, det något bättre spelet.

17. De2—g4?

I strävandet att våldsamt rycka till sig angreppet, låter vit förleda sig till ett okorrekt figuroffer. Bäst hade ännu varit 17. Sd1. 17. — — Sc4×e3

Har svart icke sett pjäsvinsten eller har han tänkt sig att, »om Spielmann offerar en pjäs, har han nog rätt»? Efter 17. —, S×b2 har fortsättningen 18. D×g7, Tf8 19. Lh7, L×c3 20. L×h6 föresvävat vit, och han har antagit, att svart måste spela 20. —, Lb4, varpå 21. Tb1 åtminstone återvinner pjäsen. Men efter 20. —, De7 har vit ingen ersättning för den offrade pjäsen. Då efter 17. —, S×b2 andra motdrag äro likaså utsiktslösa hade sålunda svart måst vinna partiet.

18. Dg4×g7

På f×e skulle följa Dg5

18. — — Lb4—f8
19. Dg7×h8 Se3×f1
20. Sc3—b5

Den svarta ställningen ser nu mycket illa medfaren ut; springareschacken på d6 kan icke förhindras. Men svart kan icke blott befria sig, utan erhåller till och med ett starkt motspel. 20. — — Ld7—c6
21. Ld3×f1 Dd8—b6
22. Sb5—d6† Ke8—d7
23. Ta1—d1

Att giva bort bonden d4 vore ännu sämre.

23. — — Db6×b2
24. Sd6×f7 Ta8—e8
25. Sf7×h6 Lf8×h6
26. Dh8×h6 a7—a5
27. h2—h4

Vit märker, att han icke kan hindra den fientliga fribonden och ser därför sin enda compensation och räddning i h-bondens framryckande.

27. — — a5—a4
28. h4—h5 a4—a3
29. Dh6—g7† Te8—e7
30. Dg7—g8

Intressant vore 30 h6.

Att taga drottningen genom 30. —, T×g7, 31.

h×g är mindre bra, emedan vit genast får en ny drottning. Men svart svarar med 30. —, Dc2 31. Td3, D×d3! 32. L×d3, a2 och får drottning först, och med schack.

30. — — Lc5—a4

Nu kunde på 30. —, Dc2 följa 31. Ta1. Även 30. —, a2 31. h6, a1 (D) 32. T×a1 33. h7 skulle snarare vara fördelaktigt för vit.

31. h5—h6 La4—c2

Eller 31. —, L×d1 32. h7, T×h7 33. D×h7†, Kc6 34. De7 med matt-hotet Dd6.

32. Dg8—b8 Lc2×d1

På 32. —, Te8 följer 33. Dd6† Kc8 34. Td2.

a2 35. Dc5†, Kb8 36. T×c2 med bättre spel för vit. Däremot kunde svart väl inlåta sig på vinstförsöket 32. —, a2 33. Dd6† Ke8 34. Db8†, Kf7 35. Dh8, a1 (D) 36. T×a1, D×a1 37. h7, L×h7 38. D×h7†, Ke8 39. Dg8†, Kd7 40. Db8, Db1. Dock skulle den vita ställningen ingalunda vara utsiktslös. 33. Db8—d7† Kd7—e8 34. Db6—b8† Ke8—d7 35. Db8—d6† Kd7—e8 36. Db6—b8† Remis

Ty 36. —, Kf7 37. h7 vore blott en vinstmöjlighet för vit. Ett egendomligt slutspel!

(Anm. av Spielmann.)

Drottninggambit.

K. Rydén

Vit.

1. d2—d4 d7—d5

2. Sg1—f3 c7—c6

3. c2—c4 Sg8—f6

Att slå på c4 och söka

V. Sjöberg

Svart.

hålla bonden är ej tillrädligt fastän c7—c6 redan har skett. Det kan följa: 3. —, d×c 4. e4!, b5 5.

a4, Db6 6. b3, c×b 7. a×b, c×b 8. D×b3, b4 9. Le3 och vit har en god angreppsställning.

4. Sb1—c3 e7—e6
5. Lc1—g5 Lf8—e7
6. e2—e3 Sf6—e4
7. Sc3×e4 d5×e4
8. Lg5×e7 Dd8×e7
9. Sf3—d2 f7—f5
10. c4—c5

Ett strategiskt fel att åt svart lämna punkten d5. Le2 följt av 0—0 och f2—f3 vore det rätta sättet att behandla svarts bondeställning i centrum. Svart å sin sida hade fördelaktigt besvarat vits 10:e drag med e6—e5.

10. — — 0—0
11. Lf1—c4 Sb8—d7
11. Dd1—h5 Kg8—h8?

Härpå får vit ett gott spel. g7—g6 var att föredraga. På 12. —, Sf6 kan vit slå på f5; t. ex. 13. D×f5, Kh8 14. De5, Sg4 15. Dd6! etc.

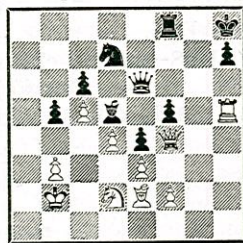
13. g2—g4 g7—g6
14. Dh5—h3 Sd7—f6
15. g4×f5 e6×f5
16. Dh3—h4 Lc8—e6
17. Th1—g1 Tf8—g8

18. Dh4—f4 Le6—d5
19. Lc4—e2 De7—e6
20. b2—b3 b7—b5
21. 0—0—0

Förefaller litet djärvt, men svart blir snart engagerad på motsatta flygeln.

21. — — a7—a5
22. Kc1—b2 a5—a4
23. h2—h4 Sf6—d7
24. h4—h5 a4×b3
25. a2×b3 g6×h5
26. Tg1×g8† Kh8×g8
28. Td1—g1† Kg8—h8
27. Tg1—g5 Ta8—f8
29. Tg5×h5

Ställning efter vits 29:e drag.



29. — — Sd7×c5!

Ett intressant och troligen fullt korrekt offer. Slås springaren följer Df6† 31. Kc2, Ta8 eller 31. Kc1, Ta8 32. Sb1, Ta2 etc.

Även på Dh4 behåller

svart övertaget. T. ex. 30. Dh4, Df7 31. d×c5, Dg7† 32. Kc1, Ta8! 33. Sb1, Ta2 34. Dd8†, Lg8 35. Dd4, D×d4 36. e×d4, T×e2 37. T×f5, L×b3 etc.

30. — — De6—e7
31. Dh2—f4 Sc5—e6
32. Df4—e5† De7—f6
33. De5—d6 Se6—g7
34. Th5—h6 Df6×d6
35. Th6×d6 f5—f4
36. Le2—g4

Eller L×b5, f×e3 37. f×e3, Sf5 etc.

36. — — f4×e3
37. f2×e3 Sg7—f5
38. Lg4×f5 Tf8×f5
39. Td6—d8† Kh8—g7
40. Td8—e8 Tf5—f2
41. Kb2—c1 Tf2—e2
42. Sd2×e4 Te2×e3
43. Se4—d6 Te3×e8
44. Sd6×e8† Kg7—f7
45. Se8—d6† Kf7—e7
46. Sd6—f5† Ke7—f6
47. Sf5—e3 Ld5×b3
48. Kc1—d2 Lb3—d5

Uppgivet.

(Anm. av Gust. Nyholm.)

Första klassen.

Spanskt parti.

K. Ruben
Vit.

Allan Nilsson
Svart.

1. e2—e4 e7—e5
2. Sg1—f3 Sb8—c6
3. Lf1—b5 a7—a6
4. Lb5—a4 Sg8—f6
5. 0—0 Lf8—e7
6. d2—d3 b7—b5
7. La4—b3 d7—d6

8. Sb1—c3 Lc8—e6
9. Lb3×e6
Med detta och de närmast följande dragen vill vit förskaffa svart en isolerad dubbelbonde på e-linjen. Spelsättets värde är

dock tvivelaktigt, när svart erhåller ett utmärkt figurspel.

9. — — f7 × f6
10. Sf3—g5 Dd8—d7
11. f2—f4 h7—h6
12. Sg5—h3

Mindre gott! Bättre vore Sg5—f3. Textdraget motiveras förmodligen därmed, att svart på 12. Sg5—f3 efter 0—0 hotar e5 × f4 jämte Sf6 × e4.

12. — — 0—0
13. f4 × e5 d6 × e5!

Vit har nu uppnått sitt syftemål, svarts isolerade dubbelbonde! Som fortsättningen emellertid visar, blir denna synnerligen obehaglig för vit!

14. Lc1—e3

Svart hotade redan att med Le7—c5† och Sf6—g4 iscensätta ett eftertryckligt angrepp.

14. — — b4—b5

Inledningen till ett ihållande kungsangrepp, som så småningom blir avgörande.

15. Sc3—e2

Med Sc3—b1 eller Sa4 kunde vit undgå det nu

följande angreppet! Vit underskattar tydligen det-
tas styrka.

15. — — Sf6—g4
16. Dd1—d2 Sc6—d4
17. Le3 × d4

Avbyte på d4 är nog i längden oundvikligt emedan de svarta springarne i förening utöva alltför starkt tryck. Utom textdraget kommer även 17. S × d4, e × d4 18. Lf2 i fråga, varpå svart kan fortsätta med bl. a. Le7—d6.

17. — — e5 × d4
18. Sh3—f4

Den för en tid avsidens stående springaren hotar härmed att gå till g6. Draget, vilket torde få betraktas som det avgörande felet, borde dock ha ersatts med Se2—f4.

18. — — Le7—g5
19. h2—h4

Bäst, ty det hotades e6—e5. Om 19. D × b4 så Sg4—e3 med kvalitetsvinst.

19. — — Lg5 × h4
20. Dd2 × b4 Sg4—e3

Det med 14:de draget inledda angreppet har t. v.

resultat i en dominerande svart springare i det vita lägre.

21. Tf1—c1 e6—e5

Avgörande! Till det nu följande drottningbytet är vit nödd och tvungen, när eljest svart med Dd7—g4 avgör partiet i några få drag.

22. Db4—b3† Kg8—h7
23. Db3—e6 Dd7 × e6
24. Sf4 × e6 Tf8—f2
25. g2—g3

Enda draget! Den vita springaren står patt!

25. — — Tf2 × e2
26. g3 × h4 Ta8—e8

För att bringa även detta torn till 2:dra linjen.

27. Se6 × c7 Te8—f8
28. Sc7—d5 Tf8—f2
29. Sd5 × e3 d4 × e3
30. Tc1—e1

Tvunget! Det hotades matt i 6 drag genom 30. — Tg2† 31. Kh1, Th2† 32. Kg1, Tg2† 33. Kf1, e3—e2† 34. Ke1, Th1† 35. Td2, e2—e1 D†.

30. — — Tf2—g2†
31. Kg1—h1 Tg2—h2†
32. Kh1—g1 Te2—g2†
33. Kg1—f1 e3—e2†

Uppgivet!

(Anm. av A. N—n.)

Ett av Allan Nilsson synnerligen kraftigt fört parti.

(Gust. Nyholm.)

Skotskt fyrspringarspel.

Allan Nilsson

Vit.

1. e2—e4 e7—e5
2. Sg1—f3 Sb8—c6
3. Sb1—c3 Sg8—f6
4. d2—d4 e5 × d4
5. Sf3 × d4 Lf8—b4
6. Sd4 × c6 b7 × c6

H. Norman-Hansen

Svart.

7. Lf1—d3 d7—d6
Vanligare och kanske även bättre är d7—d5.
8. h2—h3
För att förhindra Sf6—g4—e5, varpå svart

skulle få ett jämförelsevis gott spel.

8. — — h7—h6

Svart fruktar tydligen Lc1—g5 jämte Dd1—f3.

9. Lc1—d2 Ta8—b8

Garderar löparen på b4 och angriper indirekt punkten b2.

10. 0—0 0—0

11. Dd1—f3

Om f2—f4, så Lb4—c5† åtföljt av T×b2. Se föregående anmärkning.

11. — — Kg8—h8

12. Ta1—e1 Sf6—d7

En misslyckad manöver, som svaret visar. Bättre är Te8, vilket för övrigt borde skett redan i förra draget, för att fortsätta med Lc8—d7, c6—c5 och Ld7—c6.

13. Df3—h5 Sd7—f6

Vit hotade Ld2×h6! På 13. —, Df6 synes vits angrepp efter 14. f2—f4 bli va avgörande.

Om 13. Se5, så 14. L×h6, g×h6. 15. D×h6†, Kg8 16. Te3, Sg6 17. Tg3! (ej e5 på grund av D—h4.) Df6 18. e5!, Dg7 19. Dh5 och vit vinner!

14. Dh5—h4 Sf6—g8

15. Dh4—g3

Drottningbyte skulle endast lätta svarts spel. Med textdraget fasthåller vit angreppet.

15. — — d6—d5

Visar sig vara för tidigt, men svart stod icke längre gott.

16. e4×d5 c6×d5

17. Ld2—f4 Lb4—d6

Bäst! På La5 kan vit fortsätta angreppet med bl. a. Lf4—e5.

18. Lf4×d6 c7×d6

Efter D×d6 19. D×d6, c×d6 20. b3, Le6 21. Sb5, Tfd8 22. Sb5—c7 kommer svart in i ett förlorat slutspel.

19. Sc3—b5 a7—a6

I förbindelse med nästa drag det avgörande felet. Svart har intet bättre än 19. —, Tb6 varefter vit med b2—b3 (ej S×a7 på grund av Le6 och Db8) och torndubbling på e-linjen behåller det överlägsna spelet.

20. Sb5×d6 Tb8×b2

Äntligen slår svarts indirekta angrepp igenom.

(se anm. till 9:de och 11:te dragen.)

21. Sd6×f7†

Även Te1—e8 vinner partiet, men textfortsättningen är kraftigare, enär svarts kungsställning blir ohållbar.

21. — — Tf8×f7

22. Dg3—g6 Lc8—f5

23. Dg6×f7 Lf5×d3

24. c2×d3 Uppgivet!

Det kunde följa 24. —, Sf6, 25. Te7, Dg8 26. Dg6 jämte Tf1—e1 el. c1.

(Anm. av A. N—n.)

Preussiskt parti.

A. Olson

Vit.

1. e2—e4 e7—e5

2. Sg1—f3 Sb8—c6

3. Lf1—c4 Sg8—f6

4. d2—d4 e5×d4

5. 0—0 Lf8—c5

6. e4—e5 d7—d5

7. e5×f6 d5×c4

8. Tf1—e1† Lc8—e6

9. Sf3—g5 g7—g6

Detta drag, i stället för den vanliga fortsättningen 9. —, Dd5 10. Sc3, Df5 rekommenderar dr Henneberger i Schweizerische Schachz, såsom starkaste spelsätt mot Max Lange-angreppet. Förloppet av detta parti ställer emellertid dess värde i en tvivelaktig dager.

Spielmann

Svart.

10. Sb1—d2!

Detta enkla, naturliga drag, vilket likasom Sc3 i varianten 9. —, Dd5, eftersträvar springarens utveckling till e4, har av dr Henneberger lämnats obeaktat. Teorien har endast tagit i betraktande 10. S eller T×c6 och 10. De2 eller Df3, vilka drag på grund av den utvecklade drottningflygeln ej kan tillförsäkra vit något gott resultat.

10. — — Dd8—d5

11. Sd2—e4 0—0—0

Även 11. —, Kd7 12.

S×e6, f×e6 13. f7 har sina skuggsidor, likaså 11. —,

- 0—0 12. S×e6, f×e6
 13. Lh6.
 12. Sg5×e6 f7×e6
 13. Se4×c5 Dd5×c5
 14. Lc1—h6!

Härigenom blir bonden f6 ett hotfullt vapen; på T×e6?, Df5 15. De1, Thf8 skulle den däremot gå förlorad.

14. — — Dc5—f5
 15. Dd1—f3 e6—e5

Svart beslutar sig härmed offra kvaliteten: för det första emedan fortsättningen 15. —, Td7 16. D×f5, e×f5 17. Te6 ej syntes honom eftersträvansvärd, för det andra emedan han trodde sig kunna få löparen och bonden f6 för tor-net, varefter bondemajoriteten på drottningflygeln inneslöt goda vinstmöjligheter.

16. f6—f7! Df5×f3
 Eller 16. —, Thf8 17. L×f8, T×f8 18. De2, D×f7, till fördel för vit.
 17. g2×f3 Kc8—d7

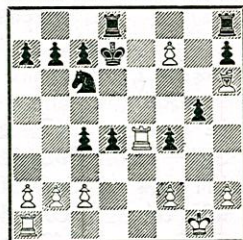
Redan nu göras sig svagheterna i svarts ställning märkbara. 17. —, Thf8 skulle besvaras med 18.

- L×f8, T×f8 19. f4, e×f4
 20. Te8†. Därav kungsdraget.

Nu blir emellertid svart ej mer i tillfälle att genom ett kvalitetsoffer lätta sitt spel.

18. f3—f4 e5×f4
 19. Te1—e4 g6—g5

Ställning efter svarts 19:e drag.



Ta1—d1!

Ett problemdrag mot vars hot (Te×d4 det ej gives någon parad.

20. — — Td8—f8
 21. Lh6—g7

Alltsammans förträffligt spelat. Att två torn befunnit sig fullkomligt hjälplösa mot en bonde på f7, sekunderad av en löpare, torde väl ännu aldrig förekommit.

21. — — b7—b5
 22. Td1—e1 d4—d3

23. c2×d3 c4×d3
 24. Te1—d1 Sc6—d8
 25. Td1×d3† Kd7—c6
 26. Lg7×f8 Th8×f8
 27. Td3×d8 Tf8×d8
 28. Te4—e8 Uppgivet.

Ett teoretiskt värdefullt, av Olsson med fulländat mästerskap genomfört parti.

(Anm. av Spielmann.)

Sicilianskt parti.

E. Jacobson

Vit.

1. e2—e4 c7—c5
 2. Sg1—f3 e7—e6
 3. d2—d4 c5×d4
 4. Sf3×d4 Sg8—f6
 5. Sb1—c3 Lf8—b4
 6. Lf1—d3 Sb8—c6
 7. Sd4—f3
 En beaktansvärd nyhet.
 7. — — d7—d5
 8. e4×d5 Sf6×d5
 9. Lc1—d2 Sd5×c3
 10. b2×c3 Lb4—e7

Svart är nu skenbart i fördel, emedan han har en reell bondeövervikt på kungsflygeln under det att vits, på grund av dubbelbonden på c-linjen, förlorat sitt värde. Men i gengäld har vit den bättre

Spielmann

Svart.

pjäsutvecklingen och angreppschanser, vilken senare omständighet svart vid sitt val av varianten ej tillräckligt tog hänsyn till. 11. Dd1—e2 Le7—f6

Svart har redan att kämpa med svårigheter. Omedelbar rockad vore till följd av 12. h4! (med hotet L×h7) betänklig.
 12. 0—0 0—0
 13. De2—e4 g7—g6
 14. Ld2—h6 Tf8—e8
 15. Ta1—b1 Lf6×c3
 Det är farligt för svart att slå denna bonde. I betraktande kom 15. —, e5 för att få Lc8 i spel.
 16. Lh6—g5 Dd8—c7

Ett omsorgsfullare för-svar bjöd 16. —, Lf6 27. Dh4, Le7, ty efter 18. L × e7, D × e7 19. Sg5 vore nu f6 möjligt.

17. De4—h4 Sc6—e5

För att bli kvitt den oangenäma springaren på f3.

18. Sf3 × e5 Lc3 × e5

19. Tf1—e1 Le5—g7

Annars följer T × e5 jämte Lf6.

20. Te1—e3 e6—e5

21. g2—g4 Dc7—d6

Svart beslutar sig för att giva kvalitet för att försvaga vits angrepp. Efter 21. —, a6 22. Le4! kan svart inte röra sig och vit hotar därtill med Tb1—b3 följt av Th3 (—, h5 g × h6, L × h3 T × h3.)

22. Ld3—b5 Lc8—e6

23. Lb5 × e8 Ta8 × e8

24. Te3—h3 h7—h5

25. Th3—d3 Dd6—c6

26. g4 × h5 f7—f6

27. Lg5—e3

Bättre än L × f6 varpå svart efter Lf5! 28. L × g7, L × d3 hade haft remis-chanser.

27. — — Dc6 × c2

28. Tb1—d1 g6—g5

29. Le3 × g5!

Detta vackra offer måste vid riktig fortsättning vinna partiet.

29. — — f6 × g5

30. Dh4 × g5 Kg8—h8

31. h5—h6 Te8—g8

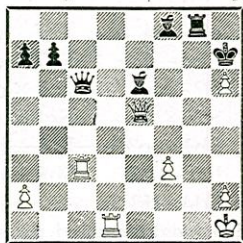
32. Kg1—h1! Dc2—c6†

33. f2—f3 Lg7—f8

34. Dg5 × e5† Kh8—h7

35. Td3—c3

Ställning efter vits 35:e drag.



(Intressant är att se, hur Spielmann i denna, som det kan tyckas, fullkomligt hopplösa ställning finner den ena försvarsmöjligheten efter den andra, och lärorikt, emedan det visar hur oändligt rikt på möjligheter schackspelet är. G. N.)

35. — — Le6—g4

Det är klart att den svarta drottningen inte kan gå från c6, till följd av Tc7†. Svart tillgriper därför den, i liknande förtvivlade situationen, vanliga utvägen — att lägga fällor. 36. Td1—d3

Drottningen kunde naturligtvis ej tagas till följd av L × f3†. Däremot hade Dc7† jämte drottningbyte och f × g4 lett till ett vunnit slutspel för vit.

36. — — Lf8—d6

Fortsättningen på »fällan.» Om 37. D × d6?, så L × f3†; 38. T × f3, D × d6. 37. De5—d4 Dc6—e8

38. Tc3—c1?

Vit, som uppenbarligen blivit uttrötad av den upprivande kampen, kastar med detta alltför försiktiga drag bort vinsten, som var att ernå genom att med f × g4 taga löparen. Efter 38. —, De1† 39.

Dg1, De4† 40. Tf3, T × g4 41. Df1 vore svarts attack slut och vit snart i tillfälle att framtvunga drottningbyte.

38. — — De8—e2!

39. Dd4—e4†

På annat sätt kan matten på g2 ej förhindras.

39. — — De2 × e4

40. f3 × e4 Lg4—e2

41. Td3—b3

I det följande slutspelet måste naturligtvis de båda löparnes överlägsenhet gentemot tornet göra sig gällande.

41. — — b7—b6

42. Tc1—g1 Tg8—f8

43. Kh1—g2 Ld6—c5

44. Tg1—e1 Le2—c4

45. Tb3—b2 Kh7 × h6

46. Kg2—g3 Lc5—d4

47. Tb2—c2 Lc4—d3

48. Tc2—c6† Kh6—h5

49. Kg3—g2 Tf8—f2†

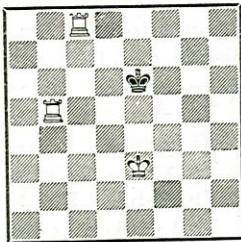
Uppgivet.

(Anm. av R. Spielmann.)

Problem.

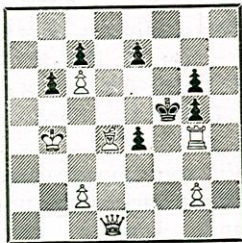
Till förbundets problemturnering hava insänts 115 problem. Priser hava tilldelats:

1. 1:a pris. *Fr. Lindgren*,
Stockholm.
Eskilstuna-Kuriren.



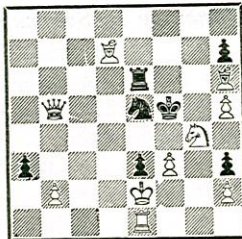
Matt i 4 drag.

2. *Arvid Annell*.
Gislaved.
Svenska Dagbladet.



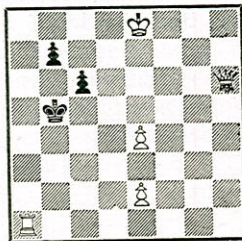
Matt i 4 drag.

3. 1:a pris. *H. von Düben*.
Landskrona.



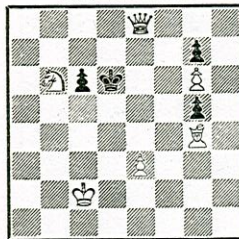
Själv matt i 4 drag.

4. 1:a pris. *Fr. Lindgren*.
Eskilstuna-Kuriren.



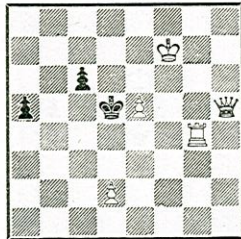
Matt i tre drag.

5. 2:a pris. *R. Sahlberg*.
Stockholm.
Aftonbladet.



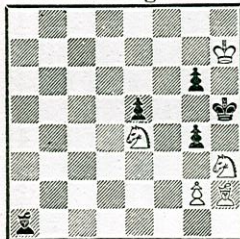
Matt i tre drag.

6. 6:e pris. *Fr. Lindgren*.
Dagens Nyheter.



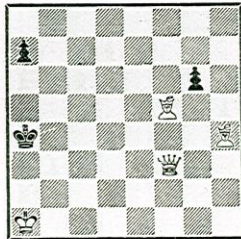
Matt i tre drag.

7. 4:e pris. *Bertil Schlyter*.
Stockholm.
Svenska Dagbladet.



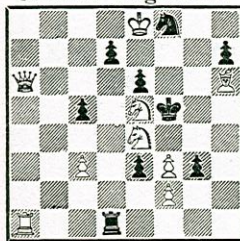
Matt i tre drag.

8. 5:e pris. *Fr. Lindgren*.
Nya Dagligt Allehanda.



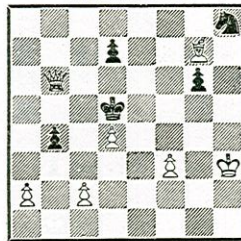
Matt i tre drag.

9. 6:e pris. *Yngve Rimbert*.
Södertelje.
Svenska Dagbladet.



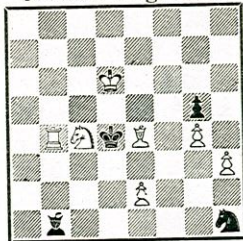
Matt i tre drag.

10. 7:e pris. *A. W. Ohlsson*.
Born.
Aftonbladet.



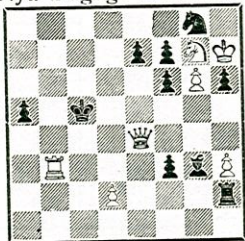
Matt i tre drag.

11. 8:e pris. *E. Rosenius*,
Stockholm.
Svenska Dagbladet.



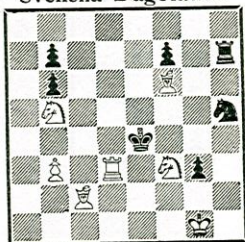
Matt i tre drag.

13. 10:e pris. *S. Almgren*,
Enköping.
Nya Dagligt Allehanda.



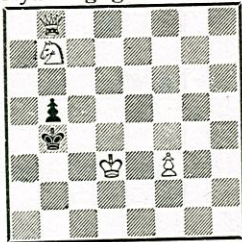
Matt i tre drag.

15. 12:e pris. *S. Almgren*,
Enköping.
Svenska Dagbladet.



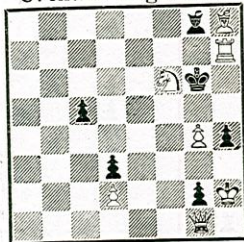
Matt i tre drag.

12. 9:e pris. *Fr. Lindgren*,
Stockholm.
Nya Dagligt Allehanda.



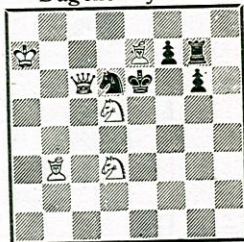
Matt i tre drag.

14. 11:e pris. *A. Annell*,
Gislaved.
Svenska Dagbladet.



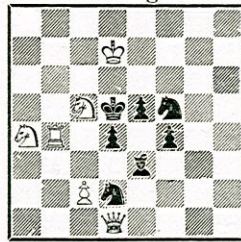
Matt i tre drag.

16. 1:a pris. *Fr. Lindgren*,
Stockholm.
Dagens Nyheter.



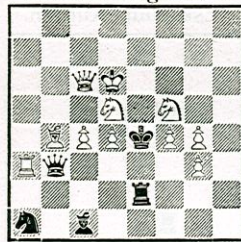
Matt i två drag.

17. 2:a pris. *Curt Stockman*,
Stockholm.
Svenska Dagbladet.



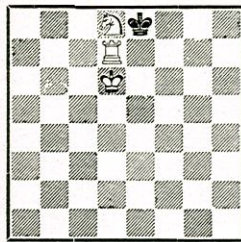
Matt i två drag.

19. 4:e pris. *Einar Larsson*,
Malmö.
Svenska Dagbladet.



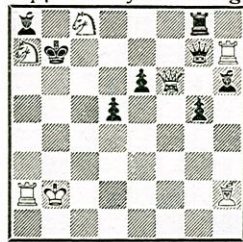
Matt i två drag.

21. 6:e pris. *G. Malmström*,
Eskilstuna.
Folket.



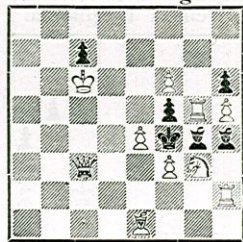
Matt i två drag.

18. 3:e pris. *Fr. Lindgren*,
Stockholm.
Uppsala Nya Tidning.



Matt i två drag.

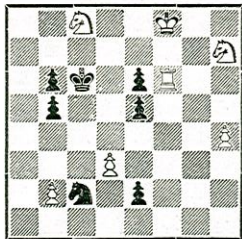
20. 5:e pris. *C. E. Lindquist*,
Hedemora.
Hvar 8 Dag.



Matt i två drag.

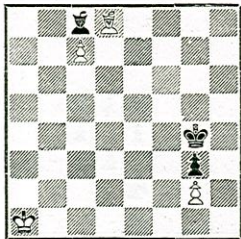
Tio studier hava insänts
och prisbelönas följande:

1. 1:a pris. *S. Almgren*,
Enköping.
Hvar 8 Dag.



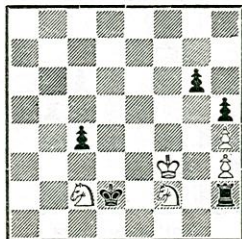
Vit drar och vinner.

2. 2:a pris. *A. Norlin*,
Stocksund.
Svenska Dagbladet.



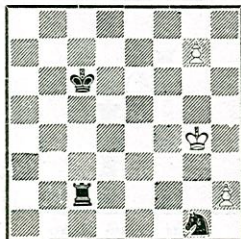
Vit drar och vinner.

3. 3:e pris. *S. Almgren*,
Enköping.
Svenska Dagbladet.



Vit drar och gör remis.

4. 4:e pris. *Fr. Lindgren*,
Stockholm.
Eskilstuna-Kuriren.



Vit drar och gör remis.

Lösningar.

Problem.

1. 1. Kf4 2. 1. c4! 3. 1. Ta1 4. 1. Dd2 5. 1. Da8 6. 1. Dh3 7. 1. Lf4 8. 1. Dd5 9. 1. Dd3 10. 1. Kg4 11. 1. Tb3 12. 1. Kc2 13. 1. Sf5 14. 1. Sd7 15. 1. Sfd4 16. 1. Ld8 17. 1. Se4 18. 1. Ka1 19. 1. Le1! 20. 1. Tf2 21. 1. Tf7.

Studier.

1. T×e6†, Kd5 2. Sg5, e1D 3. T×e5†, D×e5 4. Se7†, Kc5 5. b4! S×b4 6. d4†, K×d4 (D×d4, 7. Se6†) 7. Sf3†, Ke4 8. S×e5, K×e5 9. h5 och vinner.

1. Sg4 strandar på e1D.

2. 1. Le7!, Lb7 2. Ld6, Kf5. L×g3, Ke6 4. Lf4, Kd7 5. g3 och vinner.

På 1. Lf6 följer Kf4! 2. Lh4, Lb7 3. Ka2, Kg4!! 4. Le7, Kf5 med remisslut. På 1. Ka2? följer Lb7 2. Le7, Kf5!.

3. 1. Sb4, Ke1 2. Kg3, T×f2 3. Sd3†, c×d3 och vit är patt. På 1. Se3?, Ke1 2. Sed1, c3 3. S×c3, T×f2 och svart vinner.

4. 1. Kg3, Se2† 2. Kh4!! Sf4 3. g8D, T×h2† 4. K ~, Tg2† 5. Kh4, T×g8 patt.

På 1. Kf5 följer Tg2 2. Kf6, Sh3 3. Kf7, Sg5† 4. Kf6, Se6 och svart vinner.

Pris kronor 3, 50.