

SVERIGES
SCHACKFÖRBUNDS
ÅRSBOK
1 9 1 8

UTGIVEN AV
DESS STYRELSE

STOCKHOLM 1919

F. ENGLUNDS FÖRLAG (I DISTRIBUTION)

SVERIGES
SCHACKFÖRBUNDS

ÅRSBOK

1 9 1 8

UTGIVEN AV
DESS STYRELSE

STOCKHOLM
F. ENGLUNDS BOKTRYCKERI A.-B.
1919.

När Sveriges schackförbunds årsbok nu utkommer med sin 2:a årgång, är den i huvudsak uppställd efter samma grundsatser, som för förra årsboken gällde. Styrelsen har visserligen förutsett en vidare utveckling på den lagda grunden, men de fantastiskt stegrade tryckningskostnaderna ha nödgat densamma ej blott att ställa alla utvecklingsplaner åsido i avvaktan på bättre tider, utan även att vid behandlingen av årets material iakttaga den största återhållsamhet.

Ehuru sålunda en tvungen inskränkning i innehållets rikhaltighet blivit följd, hyser styrelsen den förhoppning, att årsboken genom att vara ett uttryck för förbundets enande verksamhet och genom att giva ett synbart tecken på samhörigheten mellan schacksammanslutningarna landet runt dock skall fylla sitt ändamål och av schackvännerna bliva väl mottagen.

Stockholm i Maj 1919.

Styrelsen.

Förbundsberättelse 1918.

Förbundets angelägenheter vårdades 1918 av samma styrelse, som valdes vid förbundets bildande 1917, och hade densamma sålunda följande sammansättning:

Ordförande Ludv. Collijn, Stockholm.
v. Ordförande Martin Andersson, Göteborg.
Sekreterare O. Löwenborg, Stockholm.
Skattmästare F. Englund, Stockholm.
Ledamot A. O. Andersson, Lund.

» P. Wahlmark, Uppsala,
med hrr G. Lundquist, Örebro, E. Thorselius, Göteborg och E. Olson, Stockholm som suppleanter. Vid årets slut inträdde den förändring i styrelsens sammansättning, som senare omnämnes.

Trots den mångfald svårigheter, som varit en följd av de kritiska tiderna, har förbundet oförtrutet arbetat på fullföljandet av sitt stadgebefästa program, och har härvid understötts av ett från många delar av landet visat livligt intresse för dess verksamhet. En del nya föreningar ha kunnat hälsas välkomna i förbundet, och är det varmt att hoppas, att för ännu utomstående schacksammanslutningar skall varda uppenbart ändamålsenligheten att genom anslutning till Sveriges schackförbund stärka sig själva och detta. Av sällskapen i Jönköping, Eksjö, Kalmar och Hvetlanda har ett underförbund bildats under namn Smålands schackförbund.

Av Sveriges schackförbunds stora schackföranstaltningar träda i förgrunden påsktävlingarna i Lund och kongressen i Göteborg, och skall över desammas förlopp redogörelse lämnas, varvid början göres med den senare.

Sveriges schackförbunds 2:a kongress med turnering avhölls i Göteborg den 11—18 aug. å Restaurang Valand. Bland de ärenden, som härvid förekommo till behandling, intog ett av styrelsen utarbetat förslag till tävlingsbestämmelser ett framskjutet rum. Genom desammas antagande ha formerna för förbundets olikartade tävlingar reglerats och en länge saknad enhetlighet i tillämpningen av gängse regler och bestämmelser har ernåtts. Turneringsbestämmelserna återfinnas i sin helhet som särskilt kapitel i det följande.

I stället för kammarskrivare O. Löwenborg, som undanbett sig återval, valdes till förbundets sekreterare ingenjör Erik Olson.

Till hedersledamot av Sveriges schackförbund kallades herr Alfr. Arnell, Göteborg.

Till vid föregående kongress donerade 15,000 kr. fogade ordföranden en ny donation på 10,000 kr., vilket meddelande av kongressen hälsades med erkännansam tacksamhet.

Till de i samband med kongressen utskrivna turneringarna ingingo 65 anmälningar, så att turneringarna blevo av samma omfattning som i Stockholm året förut. Det spelades i grupper om 8 deltagare. En mästartegrupp, två första klass och fem andra klass grupper. Deltagarna i de olika grupperna och de ernådade resultaten framgå av efterföljande tabeller.

Mästareklassen.

	1	2	3	4	5	6	7	8	S:a
1. G. Nyholm, Stockholm	—	1	1	1	0	1	$\frac{1}{2}$	$\frac{1}{2}$	5
2. O. Löwenborg, Stockholm	0	—	0	0	$\frac{1}{2}$	0	$\frac{1}{2}$	1	2
3. A. Olson, Stockholm	0	1	—	0	1	0	0	0	2
4. E. Jacobson, Stockholm	0	1	1	—	0	$\frac{1}{2}$	1	$\frac{1}{2}$	4
5. K. Berndtsson, Göteborg	1	$\frac{1}{2}$	0	1	—	1	1	1	$5\frac{1}{2}$
6. Osk. Nilsson, Göteborg	0	1	1	$\frac{1}{2}$	0	—	$\frac{1}{2}$	0	3
7. V. Sjöberg, Malmö	$\frac{1}{2}$	$\frac{1}{2}$	1	0	0	$\frac{1}{2}$	—	$\frac{1}{2}$	3
8. A. Håkansson, Kristianstad	$\frac{1}{2}$	0	1	$\frac{1}{2}$	0	1	$\frac{1}{2}$	—	$3\frac{1}{2}$

Mästareklassen: 1:a pris 300 kr. K. Berndtsson, Göteborg, för $5\frac{1}{2}$ poäng; 2:a pris 200 kr. Gust. Nyholm, Stockholm, för 5 poäng; 3:e pris 125 kr. E. Jacobson, Stockholm, för 4 poäng och 4:e pris 75 kr. A. Håkansson, Kristianstad, för $3\frac{1}{2}$ poäng.

Första klassen. Grupp I.

	1	2	3	4	5	6	7	8	S:a
1. G. S. Nyberg, Stockholm	—	0	$1\frac{1}{2}$	0	0	0	0	$1\frac{1}{2}$	
2. Allan Nilsson, Göteborg	1	—	1	0	0	1	0	1	4
3. C. Hall, Göteborg	0	0	—	0	0	0	0	0	0
4. E. Olson, Stockholm	$\frac{1}{2}$	1	1	—	0	0	1	$4\frac{1}{2}$	
5. C. Harald, Göteborg	1	1	1	1	—	$\frac{1}{2}$	1	$6\frac{1}{2}$	
6. J. Nyqvist, Göteborg	1	0	1	$1\frac{1}{2}$	—	$\frac{1}{2}$	1	5	
7. S. J. Bjurulf, Jönköping	1	1	1	0	0	$\frac{1}{2}$	—	$\frac{1}{2}$	4
8. Aug. Nilsson, Göteborg	1	0	1	0	0	0	$\frac{1}{2}$	—	$2\frac{1}{2}$

Första klassen. Grupp I: 1:a pris 150 kr. C. Harald, Göteborg, för $6\frac{1}{2}$ poäng; 2:a pris 100 kr. J. Nyqvist, Göteborg, för 5 poäng; 3:e pris 75 kr. E. Olson, Stockholm, för $4\frac{1}{2}$ poäng; 4:e och 5:e pris 80 kr. delades mellan S. J. Bjurulf, Jönköping och Allan Nilsson, Göteborg, som vardera uppnådde 4 poäng.

Första klassen. Grupp II.

	1	2	3	4	5	6	7	8	S:a
1. S. Krenzisky, Malmö	—	1 ^{1/2}	1	1	1	1 ^{1/2}	1	6	
2. H. Appelberg, Göteborg	0	—	0	0	0	0	1 ^{1/2}	1 ^{1/2}	
3. G. Dahl, Stockholm	^{1/2}	1	—	1 ^{1/2}	^{1/2}	1	1	5 ^{1/2}	
4. H. Lindgren, Göteborg	0	1	0	—	0	1	1 ^{1/2}	3 ^{1/2}	
5. J. Svenson, Göteborg	0	1	^{1/2}	1	—	1	1	0	4 ^{1/2}
6. K. Anderson, Stockholm	0	1	^{1/2}	0	0	—	0	0	1 ^{1/2}
7. R. Mattsson, Göteborg	^{1/2}	0	0	0	0	1	—	0	1 ^{1/2}
8. R. Svanberg, Stockholm	0	^{1/2}	0	^{1/2}	1	1	1	—	4

Första klassen. Grupp 2: 1:a pris 150 kr. S. Krenzisky, Malmö, för 6 poäng; 2:a pris 100 kr. G. Dahl, Stockholm, för 5^{1/2} poäng; 3:e pris 75 kr. J. Svenson, Göteborg, för 4^{1/2} poäng; 4:e pris 40 kr. R. Svanberg, Stockholm, för 4 poäng; 5:e pris (extra pris) 30 kr. H. Lindgren, Göteborg, för 3^{1/2} poäng.

Andra klassen. Grupp I:

	1	2	3	4	5	6	7	8	S:a
1. H. Wirström, Stockholm	—	1	1	1	0	0	1	0	4
2. M. Anderson, Göteborg	0	—	1 ^{1/2}	1	^{1/2}	1	0	4	
3. G. Anderson, Örebro	0	0	—	0	0	0	^{1/2}	1	1 ^{1/2}
4. E. Person, Göteborg	0	^{1/2}	1	—	0	0	1	1	3 ^{1/2}
5. E. Börjesson, Göteborg	1	0	1	1	—	0	^{1/2}	0	3 ^{1/2}
6. O. Kinnmark, Göteborg	1	^{1/2}	1	1	1	—	0	1	5 ^{1/2}
7. W. Palmér, Göteborg	0	0	^{1/2}	0	^{1/2}	1	—	0	2
8. J. A. Linde, Stockholm	1	1	0	0	1	0	1	—	4

Andra klassen. Grupp 1: 1:a pris 100 kr. O. Kinnmark, Göteborg, 5^{1/2} poäng; 2:a, 3:e och 4:e pris 150 kr. delades mellan M. Andersson, Göteborg, J. A. Linde och K. Wirström, Stockholm, som alla uppnådde 4 poäng; 5:e och 6:e pris (extra pris) 20 kr. delades mellan E. Börjesson och E. Persson, Göteborg, som vardera uppnådde 3^{1/2} poäng.

Andra klassen. Grupp II.

	1	2	3	4	5	6	7	S:a	
1. Werner Karlson, Göteborg	—	^{1/2}	^{1/2}	^{1/2}	^{1/2}	1	1	1	4 ^{1/2}
2. B. Olsson, Göteborg	^{1/2}	—	0	1	1	1	0	3 ^{1/2}	
3. Hj. Gabrielson, Stockholm	^{1/2}	1	—	1	0	^{1/2}	0	3	
4. Hj. Holmqvist, Stockholm	^{1/2}	0	0	—	0	1	0	1 ^{1/2}	
5. S. Karlsson, Örebro	0	0	1	1	—	1	0	3	
6. H. Almgren, Göteborg	0	0	^{1/2}	0	0	—	0	^{1/2}	
7. Kj. Runquist, Malmö	0	1	1	1	1	1	—	5	

Andra klassen. Grupp 2: 1:a pris 90 kr. Kj. Runquist, Malmö, för 5 poäng; 2:a pris 65 kr. Werner Karlsson, Göteborg, för 4^{1/2} poäng; 3:e pris 40 kr. B. Olsson, Göteborg, för 3^{1/2} poäng; 4:e och 5:e pris 40 kr. delades mellan Hj. Gabrielson, Stockholm och S. Karlsson, Örebro, som vardera uppnådde 3 poäng.

Andra klassen. Grupp III.

	1	2	3	4	5	6	7	8	S:a
1. Ernst Olson, Göteborg	—	^{1/2}	^{1/2}	0	1	^{1/2}	0	1	3 ^{1/2}
2. G. E. Dorring, Stockholm	^{1/2}	—	1	0	^{1/2}	0	1	0	3
3. H. Schlyter, Lund	^{1/2}	0	—	0	1	1	0	0	2 ^{1/2}
4. G. Thelander, Stockholm	1	1	1	—	^{1/2}	1	0	1	5 ^{1/2}
5. K. Johanson, Göteborg	0	^{1/2}	0	^{1/2}	—	1	1	0	3
6. R. N. Sjöstrand, Göteborg	^{1/2}	1	0	0	0	—	0	0	1 ^{1/2}
7. H. Lindqvist, Göteborg	1	0	1	1	0	1	—	1	5
8. M. Lewander, Umeå	0	1	1	0	1	1	0	—	4

Andra klassen. Grupp 3: 1:a pris 100 kr. G. Thelander, Stockholm, för 5^{1/2} poäng; 2:a pris 75 kr. H. Lindqvist, Göteborg, för 5 poäng; 3:e pris 50 kr. M. Lewander, Umeå, för 4 poäng; 4:e pris 25 kr. E. Olsson, Göteborg, för 3^{1/2} poäng.

Andra klassen. Grupp IV.

	1	2	3	4	5	6	7	S:a
1. K. Österholm, Norrköping	—	$\frac{1}{2}$	1	0	1	1	0	$3\frac{1}{2}$
2. I. Hultén, Göteborg	$\frac{1}{2}$	—	0	1	0	0	0	$1\frac{1}{2}$
3. S. Simonson, Lund	0	1	—	0	0	0	0	1
4. C. Bleckberg, Stockholm	1	0	1	—	$\frac{1}{2}$	1	1	$4\frac{1}{2}$
5. K. Robertsson, Göteborg	0	1	1	$\frac{1}{2}$	—	$\frac{1}{2}$	1	4
6. E. Lundgren, Göteborg	0	1	1	0	$\frac{1}{2}$	—	0	$2\frac{1}{2}$
7. Fröken K. Beskow, Stockholm	1	1	1	0	0	1	—	4

Andra klassen. Grupp 4: 1:a pris 90 kr. C. Bleckberg, Stockholm, för $4\frac{1}{2}$ poäng; 2:a och 3:e pris 105 kr. delades mellan fröken K. Beskow, Stockholm och K. Robertsson, Göteborg, som vardera uppnådde 4 poäng; 4:e pris 25 kr. K. Österholm, Norrköping, för $3\frac{1}{2}$ poäng.

Andra klassen. Grupp V.

	1	2	3	4	5	6	S:a
1. E. Löfqvist, Malmö	—	1	1	1	0	$\frac{1}{2}$	$3\frac{1}{2}$
2. I. Lindberg, Jönköping	0	—	1	1	$\frac{1}{2}$	0	$2\frac{1}{2}$
3. O. Lindgren, Göteborg	0	0	—	0	1	0	1
4. C. Pihlström, Göteborg	0	0	1	—	1	0	2
5. G. O. Modin, Stockholm	1	$\frac{1}{2}$	0	0	—	1	$2\frac{1}{2}$
6. I. Hansson, Göteborg	$\frac{1}{2}$	1	1	1	0	—	$3\frac{1}{2}$

Andra klassen. Grupp 5: 1:a och 2:a pris 130 kr. delades mellan I. Hansson, Göteborg och E. Löfqvist, Malmö, som vardera uppnådde $3\frac{1}{2}$ poäng; 3:e och 4:e pris 60 kr. delades mellan J. Lindberg, Jönköping och O. Modin, Stockholm, som vardera uppnådde $2\frac{1}{2}$ poäng.

Särpartiet mellan hrr Harald och Krenzisky, 1:a pristagare i första klassens båda grupper, resulterade i remis. I avvaktan på åtgärder att framgent förekomma en sådan ej med bestämmelsernas anda förenlig utgång beslöt styrelsen, att även denna gång godkänna båda pristagarna som kvalificerade att vid följande tillfälle spela i mästartklass.

Av herrar F. Englund och R. Herzog gemensamt instiftade skönhetspris om resp. kr. 150:—, 100:— och 50:— tillerkändes i nämnd ordning Gust. Nyholm för parti mot O. Löwenborg, Sven Carlsson (Örebro) för parti mot H. Almgren, Gust. Nyholm för parti mot A. Olson.

Turneringarna förlöpte i bästa ordning under insiktsfull och erfaren ledning av ordföranden i Göteborgs schacksällskap, herr Martin Andersson och ordföranden i Göteborgs schackförbund herr J. A. Thorselius, och avslöts kongressen söndagen den 18 augusti med en bankett å Restaurant Valand, till vilken turneringsdeltagarna voro inbjudna.

Det andra stora evenemanget under året voro påsktävlingarna i Lund. Sedan 1914 ha tävlingar utkämpats i Skåne mellan Stockholms schacksällskap å ena sidan dels Köpenhamns schackförening, dels Skånes schackförbund å den andra. Från och med 1918 ha dessa tävlingar lagts på en bredare bas, samtidigt som anordnandet av desamma övertagits av Sveriges schackförbund. De ha utvidgats att omfatta förbunden i Stockholm, Göteborg och Skåne samt liksom förut Köpenhamns schackförening. Vardera sammanslutningen representeras av 8 spelare och spelar en match med var och en av de övriga. Det är sålunda tävlingar av betydande omfattning, i sitt slag enastående, som gingo av stapeln under

påskdagarna i Lund och som årligen komma att upprepas.

Till desamma är instiftad en utomordentligt imponerande samling praktfulla vandringspris. Till de tidigare instiftade prisen av grosshandlare Ludv. Collijn mellan Stockholms schackssällskap och Köpenhamns schackförening och av herrar konsul Schmitz och konsul Engeström mellan Stockholms schackssällskap och Skånes schackförbund ha under det förflutna året tillkommit följande vandringspris:

Direktör Gustaf Collijns pris mellan Göteborg och Köpenhamn.

Stockholms schackförbunds pris mellan Göteborg och Skåne.

Göteborgs schackförbunds pris mellan Skåne och Köpenhamn.

Skånes schackförbunds pris mellan Stockholm och Göteborg.

Bestämmelserna för dessa pris äro så formulerade, att de tillfalla det förbund för alltid, vilket uppnått 6 poäng, varvid vunnen match räknas för 1 p. och oavgjord match för $\frac{1}{2}$ p., och att om två förbund samtidigt uppnå 6 p. vandringspriset tillfaller det, som uppnått högsta summan individuella poäng under tävlingarna om vandringspriset i fråga.

Ytterligare instiftades av bankir Kyhlberger ett ståtligt vandringspris för alla de fyra deltagande sammanslutningarna, vilket enligt uppgjorda bestämmelser skulle innehavas av det förbund, resp. Köpenhamns schackförening, som för året uppnått högsta summan av individuella poäng, varvid till årets poäng räknas förut uppnådda resultat, och för beständigt tillfalla det förbund, som efter 6 år erhållit högsta summan individuella poäng.

Av Sveriges schackförbund instiftades för de tre svenska förbunden en vandringsssköld, för vars erövrande alldeles likartade bestämmelser skulle gälla som beträffande bankir Kyhlbergers pris.

Resultatet av de olika matcherna framgår av följande tabeller:

Köpenhamns schackfören.		Stockholms schacksällskap	
1. J. Möller	1	1. G. Nyholm	0
2. J. Giersing	1	2. O. Löwenborg	0
3. O. H. Krause	1	3. F. Englund	0
4. J. Juhl	$\frac{1}{2}$	4. A. Olson	$\frac{1}{2}$
5. H. Norman Hansen	0	5. E. Jacobson	1
6. Alb. Nielsen	$\frac{1}{2}$	6. G. Hult	$\frac{1}{2}$
7. F. Christensen	$\frac{1}{2}$	7. H. W. Langborg	$\frac{1}{2}$
8. I. Gemzöe	$\frac{1}{2}$	8. V. Dahlberg	$\frac{1}{2}$
	Summa 5		Summa 3

Göteborgs schackförbund.		Skånes schackförbund.	
1. C. Berndtsson	0	1. V. Sjöberg	1
2. A. Ahlberg	0	2. A. Håkansson	1
3. K. Harald	1	3. B. Owesson	0
4. Oskar Nilsson	1	4. F. G. Bengtsson	0
5. J. Rydén	$\frac{1}{2}$	5. B. Malmström	$\frac{1}{2}$
6. Allan Nilsson	1	6. A. Harksen	0
7. H. Lindgren	$\frac{1}{2}$	7. G. Ling	$\frac{1}{2}$
8. J. Svensson	$\frac{1}{2}$	8. S. Krenzisky	$\frac{1}{2}$
	Summa $4\frac{1}{2}$		Summa $3\frac{1}{2}$

Köpenhamns schackfören.

1. J. Giersing	1/2
2. J. Juhl	1/2
3. H. Norman Hansen	0
4. Alb. Nielsen	0
5. F. Christensen	0
6. I. Gemzöe	1/2
7. E. Jacobsen	0
8. I. Wium	0

Summa 1 1/2

Stockholms schacksällskap

1. G. Nyholm	0
2. O. Löwenborg	1/2
3. F. Englund	0
4. A. Olson	1
5. E. Jacobson	1
6. G. Hult	1
7. H. W. Langborg	0
8. V. Dahlberg	0

Summa 3 1/2

Köpenhamns schackfören.

1. J. Giersing	1
2. J. Juhl	0
3. H. Norman Hansen	0
4. F. Christensen	0
5. J. Gemzöe	1/2
6. E. Jacobsen	1/2
7. I. Wium	1
8. A. Nissen	0

Summa 3

Göteborgs schackförbund.

1. C. Berndtsson	1/2
2. A. Ahlberg	1/2
3. K. Harald	1
4. O. Nilsson	1
5. J. Rydén	1
6. A. Nilsson	1/2
7. H. Lindgren	1
8. J. Svensson	1

Summa 6 1/2

Skånes schackförbund.

1. V. Sjöberg	1
2. A. Håkansson	1/2
3. B. Owesson	1
4. F. G. Bengtsson	0
5. B. Malmström	0
6. A. Harksen	0
7. G. Ling	1
8. S. Krenzisky	1

Summa 4 1/2

Skånes schackförbund.

1. V. Sjöberg	0
2. A. Håkansson	1
3. B. Owesson	1
4. F. G. Bengtsson	1
5. B. Malmström	1/2
6. A. Harksen	1/2
7. G. Ling	0
8. S. Krenzisky	1

Summa 5

Stockholms schackförbund.

1. G. Nyholm	1/2
2. O. Löwenborg	1
3. F. Englund	0
4. A. Olson	1
5. E. Jacobson	1
6. G. Hult	0
7. H. W. Langborg	1/2
8. V. Dahlberg	1

Summa 5

Göteborgs schackförbund.

1. C. Berndtsson	1/2
2. A. Ahlberg	0
3. K. Harald	1
4. Oscar Nilsson	0
5. J. Rydén	0
6. Allan Nilsson	1
7. H. Lindgren	1/2
8. J. Svensson	0

Summa 3

Bankir Kyhlbergers vandringspris hemfördes sålunda av Göteborgs schackförbund med 14 p. Skånes schackförbund erhöll 13 p., Stockholms schackförbund 11 1/2 och Köpenhamns schackförening 9 1/2 poäng.

Sveriges schackförbunds vandringspris erövrades av Stockholms schackförbund med 8 1/2 p., Skånes schackförbund erhöll 8 p. och Göteborgs schackförbund 7 1/2 p.

Enligt bestämmelserna för tävlingarna utdelades individuella pris i form av minnesbägare till deltagare som uppnådde 3 eller 2 1/2 p. Delaktiga av dessa minnesbägare blevo för 3 p.: hrr K. Harald och E. Jacobson, för 2 1/2 p.: hrr J. Giersing, A. Håkansson, S. Krenzisky, Allan Nilsson, Anton Olson.

Sveriges schackförbunds tävlingsbestämmelser.

Antagna å förbundskongress i Göteborg 11 Aug. 1918.

Avd. I. Allmänna bestämmelser.

§ 1. Spelreglerna äro de i L. och G. Collijns Lärobok i Schack angivna. Förseglat drag anses som flyttat.

§ 2. Vunnet parti räknas som 1 p., remis som $\frac{1}{2}$ p. och förlorat som 0 point.

§ 3. Det är spelarens hederssak att med hela sin spelstyrka föra varje parti till slut.

§ 4. Båda spelarna skola under spelets gång föra protokoll över partiet, varvid varje drag skall nedskrivs innan nästa göres, och skall vinnaren eller den, som i ett remisparti har vit, till tävlingsledaren överlämna en korrekt och läslig avskrift av detsamma.

§ 5. Betänketiden är en timme för viss serie drag. Inbesparad tid räknas följande dragserier till godo. Tiden beräknas medelst schackkontrollur och avläses efter minutvisaren. Under speltiden måste alltid en av kontrollurets klockor vara i gång utom i nedanstående fall. Överskrider någon den bestämda tiden — vilket av motståndaren ovillkorligen måste omedelbart till tävlingsledaren anmälas varvid kontrolluret avstänges, — räknas honom partiet som förlorat. Vid avbrott i speltiden skall den, som då har draget, hemligt nedskrivna det i sitt protokoll, därefter stanna klockan, varefter båda spelarnas protokoll nedläggas

i ett kuvert, vilket förseglas och förses med påskrift om spelarnas namn och den tid, vardera förbrukat. Kuvertet överlämnas till tävlingsledaren.

§ 6. De spelande må ej varken under spelets gång eller under den tid, det avbrutits, inhämta råd eller upplysningar angående detsamma.

§ 7. Intet parti får avslutas som remis före det 30:e draget annat än genom remisschackar, nödvändig dragupprepning eller uppkommande av pattställning.

§ 8. Infinner sig en spelare ej vid den för partiets spelande fastställda tiden och har han ej anmält giltigt förfall, igångsättes hans klocka, och räknas honom partiet förlorat, när den tid som står honom till förfogande överskridits. Är ingendera spelaren tillstädes, räknas tiden samtidigt för båda.

§ 9. Deltagarna måste i allt rätta sig efter de allmänna och särskilda bestämmelser, som gälla för de olika tävlingarna, så ock iakttaga de förordningar, tävlingsledningen utfärdar.

§ 10. Bryter något sällskap eller någon dess representant uppenbart mot antagna bestämmelser, handlar emot hederns fordringar vid tävlingar gent emot övriga sällskap eller medtävlare eller direkt motarbetsar tävlingarnas ändamål, kan sådant sällskap eller enskild medlem för alltid eller för viss tid av förbundsstyrelsen nekas delta i av förbundet anordnade tävlingar.

§ 11. Förmenar sig någon hava fog för klagomål, göres detta till tävlingsledningen, vilken därest den finner anledning härtill, framför klagomålet till förbundsstyrelsen.

§ 12. Alla i förbundets tävlingar spelade partier äro förbundets egendom och få ej utan förbundsstyrelsens medgivande publiceras.

Avd. II. Turneringsregler.

§ 1. Sveriges schackförbunds ordinarie tävlingar, öppna endast för förbundets medlemmar, anordnas i tre klasser: mästare-, första och andra klass.

§ 2. Berättigade att deltaga i mästarteklassen äro de, som förut deltagit i denna klass, och de, som erövrat förbundets mästartitel. Berättigade att deltaga i första klassen äro de, som förut deltagit i denna klass utan att erövrä mästartiteln, samt första pristagare i förbundets andra klass turnering. I övrigt avgör förbundsstyrelsen, om anmälan till någon av dessa klasser skall godkännas.

§ 3. Varje deltagare skall spela ett parti med samtliga övriga deltagare i samma klass eller grupp.

§ 4. Deltagarna tilldelas genom lottdragning nummer och ordnas i varje grupp enligt det i Colljns Lärobok i Schack angivna systemet. Ronderna spelas i den ordning, de där angivas.

§ 5. Ordinarie speltid är kl. 11 f. m.—3 e. m. och 6 e. m.—10 e. m.

§ 6. Betänketiden är en timme för varje serie av 15 drag.

§ 7. Förlorar deltagare ett parti enligt § 8 allmänna bestämmelserna, anses han hava ur turneringen utgått. Har han dessförinnan spelat eller påbörjat mindre än hälften av sina partier, räknas ej hans uppnådda resultat, i annat fall anses hans återstående partier som av respektive motståndare vunna.

§ 8. Ett parti får ej avbrytas före svarts 30:e, respektive 60:e drag. Om ett parti avbrytes, innan speltiden är slut, skall tiden beräknas till full speltid för den, som förseglar sitt drag. Avslutas ej parti på därtill anslagen tid, skall det slutspelas å ordinarie

speltid, så snart spelarne slutfört pågående ronds partier. Kunna flera oavslutade partier samtidigt fortsättas, skall det äldsta spelas först. Turneringsledningen kan vid behov utsätta speltid utöver den ordinarie för avslutande av partier.

§ 9. Senast en timme efter ett partis avslutande skall den, det enligt § 4 allm. bestämmelserna åligger, till turneringsledaren avlämna protokoll över partiet vid äventyr att eljest gå miste om samtliga honom tillkommande partihonorar.

§ 10. Uppnå två eller flera spelare lika poäng, delas priserna dem emellan, utom beträffande första priset i första klassen, för vilket omspel skall äga rum enligt turneringsledningens bestämmelser.

§ 11. Den, som utan av turneringsledningen godkänt skäl utträder ur turneringen, kan ej senare utan förbundsstyrelsens särskilda medgivande deltaga i någon av förbundet anordnad turnering.

§ 12. Turneringsledning skall utgöras av fem ledamöter därav minst en medlem av förbundsstyrelsen. Eventuella tvistigheter avgöras av turneringsledningen.

Avd. III. Matcher om mästerskapet för Sverige.

§ 1. Varje match skall omfatta fem partier.

§ 2. Berättigade att utmana innehavaren av mästerskapet till match om detsamma äro första pristagare i mästarteklassen i av förbundet anordnad turnering samt de, som förut spelat match om mästerskapet. I övriga fall avgör förbundsstyrelsen, om en utmaning måste antagas eller ej.

§ 3. Varje år skall, om utmaningar föreligga, minst två matcher utspelas, den ena under tiden Okt.—Dec., den andra under tiden Febr.—Maj. För-

bundsstyrelsen är det dock obetaget söka anordna matcherna på för deltagarne lämpligaste tidpunkter.

§ 4. Utmaningar skola sändas till förbundets sekreterare och mottågas endast under September eller Januari månader.

§ 5. Föreligga flera samtidiga utmaningar, avgör förbundsstyrelsen, vilken som skall äga företräde. Härvid skall dock iakttagas, att 1) Första pristagaren i årets turnering av förbundets mästartklass äger företräde vid septemberutmaning, 2) Den utmanare, som ej lyckas besegra Sverigemästaren, skall följande tre utmaningsperioder komma ifråga i efterhand, såvida titeln innehaves av samma person, 3) Besegras Sverigemästaren, skall han hava företräde närmast följande utmaningstid.

§ 6. Betänketiden är 1 timme för varje serie av 12 drag.

§ 7. Ordinarie speltid är kl. 11 f. m.—3 e. m. och 6 e. m.—10 e. m.

§ 8. Nytt parti kan ej påbörjas, förrän det föregående slutspelats, samt endast kl. 11 f. m. eller 6 e. m.

§ 9. Ett parti kan ej avbrytas före 24:de resp. 48:de draget.

§ 10. Förbundets styrelse utser en ledare av matchen, som skall vara närvarande under partiernas gång, samt även föra protokoll över desamma.

§ 11. Den, som av de fem partierna ernår högsta poängsumman, erövrar mästerskapet. Om båda spelarna ernå samma poäng, behålles detsamma av innehavaren.

§ 12. Den, som vinner en match, erhåller Kr. 200:— och den förlorade parten Kr. 100:—. Vid lika resultat erhålla vardera Kr. 150:—.

§ 13. Tid och plats för matcherna bestämmas av förbundsstyrelsen i samråd med spelarne.

§ 14. Förbundsstyrelsen utser en kommitté av tre personer, varav en är ledaren för matchen, att avdöma möjligen förekommande tvistigheter.

§ 15. Nekar innehavaren av mästerskapet att under fastställd tidsperiod antaga utmaning till match och ej kan till förbundsstyrelsen uppgiva giltigt förfall, är han mästerskapet förlustig, och skall styrelsen utlysa tävlan om mästerskapet enligt följande bestämmelser:

1. Högst fyra spelare kunna delta.

2. Genom lottning paras spelarne mot varandra till match om fem partier. Skulle lika resultatet uppstå avgör första vinstparti. De två vinnarna spela sedan match om mästerskapet enligt reglerna därför; dock skall vid lika resultat av fem partier matchen fortsättas och första vinstparti vara avgörande.

§ 16. Skulle mästerskapets innehavare avlida, eller vara mer än en tidsperiod enl. par. 3 förhindrad att spela match skall styrelsen anordna tävlan om mästerskapet såsom i föregående § stadgas.

Avd. IV. Matcher mellan förbund eller sällskap.

§ 1. Före matchernas början skall respektive styrelse till tävlingsledningen inlämna en förteckning över de spelare, varmed ett förbund eller sällskap önskar delta i matcherna, med spelarne placerade efter känd eller förmodad spelstyrka. Inga andra spelare än de, som finnas upptagna å dessa uppgifter, äga rätt delta.

§ 2. Tävlingsledningen äger rätt att förändra spelarnes inbördes uppställning, om den finner skäl därtill föreligga.

§ 3. Varje förbund eller sällskap skall deltaga med på förhand bestämt antal spelare, dock minst 8.

§ 4. Genom lottdragning tilldelas de deltagande lagen nummer och ordnas matcherna enligt i Collijns Lärobok i schack angivna system, varigenom färgen samtidigt vid första bordet avgöres. Spelarna paras mot varandra i den ordning, de på sina respektive listor förekomma.

§ 5. Betänketiden är en timme för varje serie av 18 drag och speltiden 6 timmar för varje match, varefter oavslutade partier skola av förbundsstyrelsen eller den denna därtill utser, avdömas.

§ 6. Matcherna börja på bestämt klockslag, då samtliga partier skola påbörjas. Har något lag då ej infunnit sig med det bestämda antalet spelare, förlorar det de partier, vartill inga spelare mött, och räknas dessa motspelarna till vinst. Ingen äger rätt att inrycka sedan matchen påbörjats.

§ 7. Ett parti kan ej avbrytas före det 36:te, resp. 54:de draget.

Avd. V. Korrespondersturneringar.

§ 1. Turneringarna äro öppna endast för Sveriges schackförbunds medlemmar.

§ 2. Turneringarna omfatta minst 12 och högst 16 deltagare och skall var och en spela ett parti med var och en av de övriga. Deltagarna erhålla nummer etc. som i avd. II. § 4. Ronderna spelas samtidigt.

§ 3. Berättigade att deltaga i turneringarna äro de, som förut deltagit i av förbundet anordnad korrespondersturnering, förbundets mästare samt de som i förut anordnad 1:a klass korrespondersturnering

erövrat 1:a pris. I övrigt avgör förbundsstyrelsen, om anmälan skall godtagas. Inkomma flera än 16 anmälningar, äger styrelsen rätt uttaga deltagarna.

§ 4. Anmälningarna skola under viss för varje turnering av styrelsen kungjord tid insändas till sekreteraren. Fjorton dagar härefter tillsändas deltagarne uppgift på spelarna och deras nummer samt på vilken dag vits första drag skall avsändas.

§ 5. Betänketiden är 6 dagar för varje drag, inberäknat mottagnings- och avsändningsdagen, och kontrolleras vid behov genom poststämplarna. Varje deltagare har dessutom för varje parti en respittid av 10 dagar. Överskrides betänketiden är partiet förlorat. Om en deltagare har skäl antaga, att en motståndare överskridit tiden, skall anmälan härom sändas till sekreteraren, och skola originalbrevkortet angående partiets medsändas. Sekreteraren har därvid rätt ålägga parten ifråga att omedelbart insända sina respektive brevkort vid risk att eljest förlora partiet. Vid sjukdom eller bortresa kunna partierna avbrytas under högst två månader, varom motspelarna såväl som sekreteraren skola underrättas.

§ 6. Dragen skola sändas pr brevkort och skall motståndarens senaste drag varje gång upprepas. I protokollet, som enligt § 4 allm. bestäm. skall föras över partierna, skall även införas dag för dragens emottagande och avsändande.

§ 7. Ett avsänt drag är att anse som flyttat och kan ej förändras eller tillbakatagas. Har ett omöjligt drag sänts, skall det omedelbart återsändas och ett nytt göras, dock skall för det nya draget som använd tid beräknas den tid, som förflutit från det motståndarens senaste drag erhållits.

§ 8. Deltagare anses ur turneringen utträdd, om

fyra partier förloras genom tidsöverskridning. Har han därför slutspelat fyra partier, räknas de återstående som av motspelarna vunna, eljest strykas hans partier.

§ 9. Den som vunnit ett parti, eller den, som i ett remisparti haft vit, skall senast en vecka efter partiets slut till förbundets sekreterare insända en avskrift av detsamma.

§ 10. Priserna äro med 12 deltagare: 1:sta pris hederspris och Kr. 300:—, 2:dra pris Kr. 200:—, 3:dje pris Kr. 150:—, 4:de pris Kr. 100:—, 5:te pris Kr. 75:— och 6:te pris Kr. 50:—. Uppnå två eller flera spelare lika poäng delas priserna, dock måste om 1:sta och 2:dra pris omspel äga rum enligt förbundsstyrelsens bestämmelser.

§ 11. Utträder en spelare ur turneringen utan av styrelsens gillad orsak, kan han ej utan förbundsstyrelsens särskilda medgivande vidare deltaga i någon av förbundet anordnad turnering.

§ 12. Förbundsstyrelsen fungerar som turneringsledning.

Till Sveriges schackförbund anslutna förbund och sällskap.

(För de med * försedda sällskapen ha, på grund av att meddelande ej stått att erhålla, till föreg. årsbok lämnade uppgifter använts).

Stockholms schackförbund.

Styrelse: Ordf. Ludv. Collijn.

Sekr. F. Englund.

Skattm. Gust. Nyholm.

Sammanträder måndag, torsdag, lördag kl. 7,30 e. m.

Lokal: Drottninggatan 77¹.

Medlemsantal: 704 st.

1. Stockholms schacksällskap.

Styrelse: Ordf. Ludv. Collijn.

v. Ordf. F. Englund.

Sekr. Gust. Collijn.

v. Sekr. Erik Olson.

Kassör Sam. Kinnman.

v. Kassör Ä. Noréen.

Materialförvaltare Gust. Nyholm.

Bibliotekarie E. Jacobson.

Sammanträder måndag, onsdag, fredag kl. 8 e. m.

Lokal: Grand Hôtel Royal.

Medlemsantal: 93 st.

2. **Stockholms allmänna schackklubb.**

Styrelse: Ordf. E. F. Åberg.
v. Ordf. A. Ahlgren.
Skr. J. Holmberg, adr. Stocksund.
Skattm. Gust. Nyholm.
Materialförvaltare E. Kjellin.

Sammanträder tisdag, fredag kl. 7,30 e. m.
Lokal: Drottninggatan 77.
Medlemsantal: 153 st.

3. **Schackklubben Kamraterna.**

Styrelse: Ordf. T. Lindén.
v. Ord. G. Thelander.
Skr. A. Andersson.
v. Skr. W. Österman.
Skattm. Hj. Holmkvist.

Sammanträder onsdag, fredag 7,30 e. m.
Lokal: Drottninggatan 77.
Medlemsantal: 118 st.

4. **Stockholms kvinnliga schackklubb.**

Styrelse: Ordf. fröken Katarina Beskow.
v. Ordf. fru Maria Nihlén.
Skr. fru Mia Sjöberg adr. Brunnsgr. 21 B.
Kassaförv. fru Frida Carlsson.
Ledamot fru Siri Kinnman.

Sammanträder torsdag kl. 7—12 e. m.
Lokal: Grand Hôtel Royal.
Medlemsantal: 24 st.

5. **Stockholms södra schacksällskap.**

Styrelse: Ordf. C. Persson.
Skr. E. Carlén, adr. Mosebacketorg 8.
Skattm. K. E. Andrés.

Sammanträder onsdag kl. 8 e. m.
Lokal: Södra Folkets Hus, Södra Bangårdsgat. 2^{II}.
Medlemsantal: 32 st.

6. **Sveriges kontoristförenings schackklubb.**

Sammanträder tisdag kl. 7,30 e. m.
Lokal: Sveriges kontoristförening, Brunkebergstorg 2
Medlemsantal: 33.

7. **Södermalms schackklubb.**

Styrelse: Ordf. Otto Svenson.
v. Ordf. Gustaf Janson.
Skr. J. S. Hellström, adr. Blekingegatan
63^I, Stockholm Sö.
Skattm. C. L. Haglund.

Sammanträder måndag kl. 7 e. m.
Lokal: Restaurant Pelikan.
Medlemsantal: 30 st.

8. **Västermalms schackklubb.**

Styrelse: Ordf. B. Hörberg.
v. Ordf. J. Engqvist.
Skr. V. Wahlner, adr. S:t Eriksg. 37, ^{II}.
Kassör V. Johanson.
Materialförv. G. Abrahamson.

Sammanträder tisdag kl. 8 e. m.
Lokal: Kungsholms samlingslokal, S:t Eriks-
gatan 21, n. b.
Medlemsantal: 38 st.

9. **Vasa schackklubb.**

Styrelse: Ordf. Abdon Olsson.
Skr. C. G. Andersson.
Kassör Johan Olsson.
Sammanträder onsdag kl. 8 e. m., söndag kl. 11 f. m.
Lokal: Norrtullsgatan 37, n. b.
Medlemsantal: 33 st.

10. **Schackklubben Tornet.**

Styrelse: Ordf. J. A. Möller.
Skr. J. A. Johansson, adr. Hagagatan 56
Kassör E. O. Byving.

Lokal: Samlingsrummet å Adolf Fredriks polisstation.
Medlemsantal: 22 st.

11. Brandkårens I. K:s schackavdelning.

Styrelse: Ordf. P. Wallberg.

v. Ordf. B. Hörberg.

Sekr. J. Sjökvist, adr. Johannes Brandstation.

Materialförv. och tävlingsledare A. Persson
Bitr. d:o H. Jakobsson.

Sammanträder tisdag, fredag kl. 7 e. m.

Lokal: Dagrummet å Johannes brandstation.

Medlemsantal: 34 st.

12. Målarnes schackklubb.

Styrelse: M. Sjökvist.

W. F. Wennergren.

Magn. J. Holmer.

Abr. Bergvall, adr. Målarnes exp. Folkets
Hus, III.

Hj. Petterson.

Sammanträder fredag kl. 8 e. m.

Lokal: Målarnes klubbbrum, Folkets hus, III.

Medlemsantal: 24 st.

13. Postmännens schackklubb.

Styrelse: Ordf. G. Vesterlund.

Sekr. E. H. Ericsson, adr. Avg. avdeln.
Sthlm I.

Sammanträder torsdag kl. 8 e. m.

Lokal: Postmännens samlingsrum, Nya posthuset,
Bryggaregatan.

Medlemsantal: 23 st.

14. Typografiska föreningens schackklubb.

Styrelse: Ordf. A. Jensén.

v. Ordf. C. Hörngren.

Sekr. E. Lagerquist

Kassör E. Melin.

Materialförv. S. Medin.

» Fr. Thorsfeldt.

Sammanträder fredag kl. 8 e. m.

Lokal: Föreningslokalen, Jacobsgatan 22 A ö. g.

Medlemsantal: 28 st.

15. Nacka schacksällskap.

Styrelse: Ordf. A. Schelin.

Sekr. S. Svensson, adr. Fannyudde,
Saltsjö-Nacka.

Kassör E. Björklund.

Materialförv. F. Anderson.

Sammanträder torsdag kl. 7 e. m.

Lokal: A.-B. Atlas Diesels kontorsbyggnad vid
Sickla.

Medlemsantal: 12 st.

16. Sundbybergs schacksällskap.

Sammanträder tisdag, torsdag kl. 7,30 e. m.

Lokal: Café Vilan, Norra station, Sundbyberg.

Medlemsantal: 44 st.

17. Värtans schackklubb.

Styrelse: Ordf. J. Eriksson.

Sekr. Emil Anderson, adr. 7:de gatan 3 E
n. b., Värtan.

Kassör Clas Johansson.

Medlemsantal: 14 st.

Göteborgs schackförbund.

Hedersledamot: Grosshandl. Ludv. Collijn.

Styrelse: Ordf. J. A. Thorselius, adr. Göteborg 7.

v. Ordf. Martin Andersson.

Sekr. John Larsson.

v. Sekr. Arvid Karlsson.

Kassör Oskar Nilsson.
Intendent Ch. Berg.

Sammanträder helgfria dagar kl. 7 e. m., sön- och
helgdagar kl. 11 f. m.—11 e. m.
Lokal: Södra Hamngatan 25 III.
Medlemsantal: 425 st.

18. Göteborgs schacksällskap.

Styrelse: Ordf. Martin Andersson.
v. Ordf. Rud. Herzog.
Kassör Fritz Andersson.
Skr. Alg. Ahlberg.
Intendent Alb. Larsson.

Sammanträder alla dagar kl. 5—12 e. m.
Lokal: Vita Bandet, Kungsgatan 21 (från 1/1 1919
Restaurant Valand.)
Medlemsantal: 39 st.

19. Schacksällskapet Manhem.

Styrelse: Ordf. J. A. Thorselius.
v. Ordf. J. A. Rydén.
Kassör H. Lindgren.
Skr. John Larsson.
Ledamot K. Billvall.

Sammanträder måndag, tisdag, onsdag, torsdag kl.
7—11 e. m.

Lokal: Cafét Östra Hamngatan 32.
Medlemsantal 101 st.

20. Majornas schacksällskap.

Styrelse: Ordf. K. V. Robertsson.
Sammanträder tisdag, torsdag kl. 7—11 e. m.
Lokal: Linnéplatsen 1—2.
Medlemsantal 61 st.

21. Schackklubben.

Lokal: Götahallens Café.
Medlemsantal 135 st.

22. Lundby schacksällskap.

Styrelse: Ordf. Nils Nilsson.
Skr. Ernst Lundin.
Kassör Gunnar Gustafsson.

Sammanträder måndag, tisdag, torsdag, kl. 8,30—
11,30 e. m.

Lokal: Gustafssons Café, Gbg. 8.
Medlemsantal 41 st.

23. Göteborgs kontoristförenings schackklubb.

Styrelse: Ordf. W. Palmér.
v. Ordf. Ruben Petersén.
Skr. J. Ericson.
Kassör Mats Frank.
Intendent A. Sundstedt.

Lokal: Göteborgs kontoristförenings lokal.
Medlemsantal 32 st.

24. Annedals schacksällskap.

Medlemsantal 18 st.

25. Schacksällskapet La Reine.

Lokal: Konsertsalongen, Södra Larmgatan.
Medlemsantal 17 st.

26. Mölndals schacksällskap.

Korresp. ledamot Rud. Laurin, Mölndal.

27. Göteborgs studentkärs schackklubb.

Lokal: Gamla Högskolan.

Skånes schackförbund.

Hedersledamöter: Juvelerare E. Holm, Ystad
Grosshandlare L. Collijn, Stockholm.
Friherre H. von Düben, Landskrona.
Styrelse: Ordf. A. O. Andersson, Lund.
v. Ordf. B. Malmström, Kristianstad.

Sekr. S. Ulfsparre, Lund.
Kassör E. Demuth, Malmö.

Adress: Lund.

28. Helsingborgs schacksällskap.

(Inträdde i Skånes schackförbund mars 1919.)

Styrelse: Ordf. A. W. Olsson.

v. Ordf. Martin Eriksson.

Sekr. H. F. O. Nilsson, adr. Karl Kroks-
gatan 36^I.

Kassör Alvar Andersson.

Materialförv. Paul Bengtsson.

Sammanträder måndag och fredag kl. 8—11,30 e. m.

Lokal: Café Metropol.

29. Kristianstads schackklubb.

Styrelse: Ordf. B. Malmström.

Sekr. Sven Håkansson.

Kassör A. Håkansson.

Sammanträder tisdag kl. 7 e. m.

Lokal: Café Continental.

Medlemsantal 10 st.

30. Landskrona schackklubb.

Styrelse: Ordf. H. Schlasberg.

v. Ordf. H. Bresky.

Sekr. kassaförv. och materialförv. Cl. G.
Runquist.

Ledamot H. G. Broomè

» Sig. Dencker.

Sammanträder torsdag kl. 7,30 e. m.

Lokal: Landskrona kontoristförening.

Medlemsantal: 43 st.

31. Lunds schackklubb.

Styrelse: Ordf. A. O. Andersson.

v. Ordf. Helge Schlyter.

Sekr. S. Ulfsparre.

Kassör Sigfrid Heine.

Materialförv. Claës Lindskog.

Ledamot Sixten Simonson.

» Folke Forssander.

Sammanträder torsdag kl. 7,30 e. m.

Lokal: Grand Hotell.

Medlemsantal: 35 st.

32. Malmö schackklubb.

Styrelse: Ordf. E. Demuth.

v. Ordf. C. A. Tollin.

Sekr. F. Rolff.

Kassaförv. A. E. Sörensen.

Intendent A. Blomdahl.

Bitr. Intendent Einar Löfqvist.

Ledamot S. Krenzisky.

Sammanträder torsdag kl. 7,30—12 e. m.

Lokal: Standard Hotel.

Medlemsantal: 93 st.

33. Trällebogs schackklubb.

Styrelse: Ordf. E. Malmgren.

v. Ordf. C. Nyqvist.

Sekr. och kassör Sven Wollmer

Materialförv. C. Dinuetz.

Ledamot L. Ohlsson.

Sammanträder tisdag och fredag kl. 7,30 e. m.

Lokal: Café Victoria.

Medlemsantal: 19 st.

Mälardalens schackförbund.

Styrelse: Ordf. O. N. Hedlund.

Sekr. John Holmgren.

Kassör E. Wallsén.

Adress: Örebro.

34. *Eskilstuna allm. schackklubb.

Styrelse: Ordf. W. Lundmark.
 v. Ordf. E. G. Andersson.
 Sekr. A. Södergren, adr: Köpmang. 24.
 Kassör Alfr. Nyström.
 Ledamot E. Danielsson.

Sammanträder onsd. kl. 7,30 em., sönd. 10 f. m.—2 em.
 Lokal: Eskilstunakurirens hus.

35. *Eskilstuna schacksällskap.

Styrelse: Ordf. Sam. Johansson.
 Sekr. Erik Swedin
 Kassör G. Magnusson.

36. *Schackklubben »Framåt» Vesterås.

Styrelse: Ordf. K. L. Thorstensson.
 Sekr. G. Johansson, adr. Smedjegat. 6.
 Kassör Erik Thorstensson.

37. *Sala schackklubb.**38. *Vesterås allm. schackklubb.**

Styrelse: Ordf. A. Lindberg.
 v. Ordf. E. Westerlund.
 Sekr. C. Meyer.
 Kassör O. Eriksson.

Sammanträder torsdag kl. 8 e. m. söndag kl. 10.30 f. m.
 Lokal: Café Orient.

39. Örebro schacksällskap.

Styrelse: Ordf. E. Zetterlind.
 v. Ordf. R. Petterzon.
 Sekr. H. Erikson, adr. Köpmangat. 20.
 Kassör G. Andersson.
 Ledamot C. Skoog.

Sammanträder tisdag och torsdag kl. 8—11 e. m.
 Lokal: Idrottscaféet.

40. Örebro arbetareförenings schacksällskap.

Styrelse: Ordf. S. Högman.

v. Ordf. K. Forsberg.
 Sekr. N. Vernlund, Kungsgat. 38.
 Kassör Chr. Paulsen.

Sammanträder torsdag kl. 7—11 e. m. söndag kl.
 11 f. m.—4 e. m.

Lokal: torsdag Lantmannacaféet, söndag Arbetare-
 föreningens lokal.

Smålands schackförbund.

Styrelse: Ordf Th. Relfsson.
 Sekr. S. J. Bjurulf, adr. Förborgen 5.
 Kassaförv. H. Norén.

Adress: Jönköping.

41. Eksjö schackklubb.

Styrelse: Ordf. A. Nilsson.
 T. f. Ordf. o. Sekr. A. Dehlin.
 Sekr. C. A. Larsson.
 Kassör C. Adolfsson.

Sammanträder torsdag kl. 8 e. m.
 Lokal: Nya konditoriet.

42. Hvetlanda schackklubb.

Styrelse: Ordf. Einar Nylén.
 v. Ordf. C. Carlsson.
 Sekr. H. Brise, adr. Hvetlanda.
 Kassör R. Hoom.
 Ledamot K. Hjelm.

Sammanträder torsdag kl. 8. e. m.
 Lokal: Centralhotellet.

43. *Jönköpings schacksällskap.

Styrelse: Ordf. Th. Relfsson.
 v. Ordf. J. Larsson.
 Sekr. T. Ekman.
 Kassör H. Norén.

Klubbm. K. von Porat.
Sammanträder onsdag kl. 8. e. m.
Lokal: Stora Hotellet.

44. **Kalmar schackklubb.**

Styrelse: Ordf. P. Wigforss.
v. Ordf. Ternblom.
Kassör Bendtz.
Ledamot Å. Lund.
» J. G. Fridholm.

45. **Nässjö schackklubb.**

Östergötlands schackförbund.

Sekr. Ernfrid Österlund, adr. Trädgårdsg. 31, Norrkpg.

46. ***Norrköpings schacksällskap.**

Sammanträder tisdag och torsdag kl. 8 e. m.
Lokal: London Café. N. Kungsgat. 10.

47. **Norrköpings Kontoristförenings schackklubb.**

Sekr. E. G. Broman, Wasagat. 5 Kneippbaden.
Sammanträder fredag kl. 8 e. m.
Lokal: Kontoristföringens lokal.

48. ***Linköpings allm. schacksällskap.**

Sammanträder torsdag kl. 7 e. m.
Lokal: Kontoristföreningens lokal, Borgmästareg. 4.

49. ***Söderköpings schacksällskap.**

50. ***Valdemarsviks schackklubb.**

Sammanträder torsdag kl. 7,30 e. m.
Lokal: K. Hagvalls möbelaffär.

Enskilda föreningar och sällskap.

51. **Borås schacksällskap.**

Styrelse: Ordf. Erik Bergman.
v. Ordf. Anders Holmertz.
Sekr. S. E. Wiede, adr. Åsbogat. 16.

Skattm. Martin Werner.

Intendent Eskil Larsson.

Sammanträder onsdag och lördag.

Lokal: Hotell du Nord.

52. ***Schackklubben Fenix, Borås.**

Styrelse: Ordf. John Wahlgren.
v. Ordf. Hilding Johanson.
Sekr. M. Dahlgren.
Kassör Victor Bärnsten
Intendent Eric Malmberg.

Sammanträder tisdag och torsdag.

Lokal: Café Manhem.

53. **Fritsla schackklubb.**

Styrelse: Ordf. A. G. Snickars.
v. Ordf. Eric Andreen.
Sekr. G. W. Ohlsson.

Sammanträder onsdag kl. 8 e. m.

Lokal: Fritsla Hotell.

Medlemsantal: 14 st.

54. **Gefle schacksällskap.**

Styrelse: Ordf. P. Carlsson.
v. Ordf. O. Boltzius
Sekr. P. Lindblom.
Korresp. sekr. och kassaman C. V. West-
lund, Gefle Dagblad.

Sammanträder måndag och torsdag kl. 7—12 e. m.

Lokal: Folkets hus.

55. **Gällivare schacksällskap.**

(Inträdde i förbundet 9 febr. 1919.)

Styrelse: Ordf. O. Sjöman.
v. Ordf. Harald Mattsson.
Sekr. och kassör Fredrik Hedman.
v. Sekr. Erik Månsson.

Klubbmästare Dan. Söderqvist.
v. Klubbmästare J. A. Manns.

56. Halmstads schacksällskap.

Styrelse: Ordf. Th. Klintin.
v. Ordf. Gust. Bergdahl.
Skr. C. Nilson.
Kassör Gust. Hylén.

Lokal: Nedre Tivoli.
Medlemsantal: 20 st.

57. Heby schacksällskap.

Styrelse: Ordf. E. G. Fredriksson.
v. Ordf. A. Fredriksson.
Skr. M. Johansson, adr. Heby.
Kassör H. Lindholm.
Materialförv. A. Ekstedt.

Sammanträder onsdag kl. 8,30 e. m.
Lokal: privat hos E. G. Fredriksson.

58. Karlshamns schacksällskap.

Styrelse: Ordf. E. V. Werkström.
Skr. A. Witalis.
Kassör John Olsson.

Sammanträder onsdag.
Lokal: Kontoristföreningens lokal.
Medlemsantal: 9 st.

59. Karlskrona schacksällskap.

Ordf. A. F. Johansson, adr. Optiska affären.

60. Kristinehamns schacksällskap.

Styrelse: Ordf. J. R. Benson.
v. Ordf. H. Lund.
Skr. S. Hellström, Villa Lindhäll, Linnégat.
Kassör B. Törnblom.
v. Kassör M. Öberg.
Materialförv. J. Lönnqvist
v. Materialförv. C. Ringström.

Sammanträder torsdag.
Lokal: Stadshotellets klubbрум.

61. *Kiruna schacksällskap.

Styrelse: Ordf. Borg Mesch.
v. Ordf. J. V. Ersén.
Skr. Anton Lindgren.
Kassör C. J. Michelsson.

Sammanträder fredag kl. 9.30 e. m.
Lokal: Zakrisons Café.

Medlemsantal: 20 st.

62. Linköpings schacksällskap.

Styrelse: Ordf. G. Dahlqvist.
v. Ordf. H. Berger.
Skr. G. Kjellberg.
Skattm. G. Lagerholm.
Klubbm. G. Liljekvist.
Materialförv. T. Lindholm.

Sammanträder onsdag.
Lokal: Stadshotellet.

63. Malmbergets schacksällskap.

Styrelse: Ordf. C. W. Hansson.
Skr. C. L. Hellström.
Kassör R. Nykvist.

Sammanträder: Onsdag kl. 7,30 e. m.
Medlemsantal: 10 st.

64. *Mjölby schackklubb.

Skr. Olle Hallin, adr.: Bondegatan 7.
Sammanträder onsdag och lördag kl. 6 e. m.
söndag kl. 3 e. m.

Lokal: Privathotellets Café.

65. Nybro schacksällskap.

Styrelse: Ordf. Oscar Jonson.
Skr. o. Kassör Arvid Sjökvist.
v. Ordf. o. Klubbm. Erik Aldén.

Sammanträder fredag kl. 6 e. m.
Lokal: Fabrikör Sjökvists kontor (ev. Centralhotellet).

66. *Olofströms schackklubb.

67. Ramviks schackklubb.

Styrelse: Ordf. Gottfrid Persson.
v. Ordf. Karl Fröman.
Skr. Linder Hanson.
v. Sekr. Hilding Åsberg.
Kassör Oskar Fredriksson.

Sammanträder tisdag och fredag kl. 8 e. m.

Lokal: Folkets hus.

Medlemsantal: 12 st.

68. *Robertsfors schackklubb (bildad febr. 1918).

Styrelse: Ordf. G. Grenholm.
Skr. Engelbert Forsgren.
Kassör J. Risberg.

Medlemsantal: 11 st.

69. Skara schacksällskap.

Styrelse: Ordf. o. sekr. H. Vingqvist.
v. ordf. G. Herrlin.
Kassaförv. G. Carlsson.

Sammanträder tisdag kl. 8,30 e. m.

Lokal: Stadshotellet.

Medlemsantal: 15 st.

70. Sköfde schacksällskap.

Sammanträder onsdag kl. 8,30 e. m.
Lokal: Pensionat Svea.

71. Söderhamns schacksällskap.

Styrelse: Ordf. Elis Cedergrén.
Skr. Axel Andersson.

Sammanträder onsdag kl. 8 e. m., söndag kl. 4 e. m.

Lokal: Stadshotellets undre klubbрум.

Medlemsantal: 30 st.

72. Trollhättans schacksällskap.

Styrelse: Ordf. Gustaf Eriksson.
v. Ordf. O. Åqvist.
Skr. Anders Andersson.
Kassör Aug. Dahlgren.
Materialförvaltare Knut Johansson.
Ledamot Ljungkvist.

73. Uddevalla schackklubb.

Skr. Erik Lundberg, adr. Elseberg Uddevalla.
Lokal: Automaten.

74. *Uddevalla schacksällskap.

Skr. P. Pettersson.
Sammanträder torsdag kl. 8 e. m.
Lokal: Stadshotellet.

75. *Uppsala allm. schacksällskap.

Styrelse: Ordf. G. Brodd.
v. Ordf. B. Österlind.
Skr. W. Lundell.
Kassör P. Wahlmark.
Sammanträder tisdag kl. 8—12 e. m.
Lokal: Gamla observatoriet, Svartbäcksgat. 7.

76. *Uppsala enskilda schacksällskap.

Sammanträder torsdag kl. 7,30 e. m.
Lokal: Folkets hus.

77. Varbergs schackklubb.

(Inträde i förbundet $\frac{15}{8}$ 1919.)

Styrelse: Ordf. O. Olsson.
v. Ordf. F. Pettersson.
Skr. Hj. Nilsson.
v. Sekr. I. Johanson.
Kassör A. Petterson.
Sammanträder tisdag kl. 8 e. m.
Lokal: Restaurant Persons Trädgård.

78. Visby allm. schackklubb.

Styrelse: Ordf. Nils Friberg, adr. Mikaelstränd 15.
 Sekr. Albert Hellström.
 Kassör Axel Karlson.
 Tävlingsledare Axel Johanson
 Medlemsantal: 20 st.

79. Vänersborgs schacksällskap.

(Inträdde i förbundet Jan. 1919.)

Styrelse: Ordf. Ax. Andersson.
 v. Ordf. P. Nordfeldt.
 Sekr. H. Larsson, adr. Södergat. 14 C.
 Kassör E. Ericson.

Sammanträder tisdag och torsdag kl. 8—12 e. m.
 sön- och helgdagar kl. 11 f. m.
 Lokal: Café Argo, Södergat. 14 C.

80. Västerås allm. schackklubb.

Styrelse: Ordf. A. Lindberg.
 v. Ordf. E. Vesterlund.

81. Västerås schackklubb.

(Inträdde i förbundet jan. 1919.)

Styrelse: Ordf. A. Asklöv.
 Sekr. M. Stark.
 Kassör C. M. Lagerberg.
 Ledamot B. Knoblauch.
 » C. Axelsson.

Sammanträder onsdag kl. 7,30—11 e. m.
 Lokal: Källaren Hörnan.
 Medlemsantal: 14 st.

82. Växjö schacksällskap.

Styrelse: Ordf. Folke Lundquist.
 v. Ordf. Hjalmar Lengquist.
 Sekr. Uno Johnson.
 Kassör K. Kronberg.

Sammanträder tisdag kl. 7—10 e. m.

Lokal: Växjö stadshotell (1919 Broquists konditori.)

83. Schackklubben S. C. H. XIII, Äspinge.

Styrelse: Ordf. V. Nilsson, (1919 Arvid Svensson.)
 Sekr. S. Persson, (» Hilding Persson.)
 Kassör A. Persson, (» Gustaf Emnertz.)

Sammanträder en gång i månaden privat i hemmen.
 Medlemsantal 16 st.

84. Östersunds schacksällskap.

Styrelse: Ordf. H. Fahlander.
 v. Ordf. C. Moberg.
 Sekr. R. Magnusson.
 Kassör W. Örnberg.

Sammanträder torsdag kl. 7. e. m.

Lokal: Hotell Standard.

Enskilda medlemmar.

Marfelt, Reinhold, Folkskollärare, Storgat. 19.
 Risling, E. Revisor, Stockholm.
 Skoog, J. Förvaltare, Karlsborg.

Redogörelse över verksamheten inom de enskilda förbunden och sällskapen.

Av influtna årsredogörelser har framgått, att under år 1918 på åtskilliga platser i landet en livlig schackverksamhet rått. Som naturligt är, har härvid de stora schackcentra Stockholm och Göteborg gått i spetsen, men det har varit glädjande att konstatera, hur även ute i landet under där rådande svårare förhållanden ett märkbart uppsving i schackintresset mångenstädes gjort sig gällande.

I det följande skall en på grund av det begränsade utrymmet mycket sammanträngd redogörelse lämnas, av vad som isynnerhet tilldragit sig allmänt och lokalt intresse.

I Stockholm må i första hand omnämnas de betydelsefulla tävlingar som i likhet med föregående år arrangerats av *Stockholms schackförbund*. Hit hör tävlan om mästerskapet för Stockholm, vilken med skäl omfattas med stort intresse. I denna tävling deltog 9 spelande, och utgick Gust. Nyholm ur den med segraregrupp kombinerade turneringen som förste pristagare med $9\frac{1}{2}$ p. och erövrade utom mästerskapet för året Svenska Dagbladets vandringspris. 2:a—3:e pris delades av G. Hult och E. Jacobson med 7 p. En misräkning var, att den unge begåvade spelaren Bertil Malmgren, som sedermera av-

led i spanska sjukan, på grund av sjukdom nödgades avbryta turneringen efter att med blott 1 p. efter Nyholm ha kvalificerat sig för spelaregruppen. Utom turneringarna om mästerskapet spelades klasstur-neringar, i vilka följade spelare placerad sig som 1:e och 2:e pristagare: Klass I, grupp 1: 1:a pris E. Malmgren $8\frac{1}{2}$ p., 2:a pris G. Thelander 8 p. Klass I, grupp 2: 1:a pris H. A. Lindberg $6\frac{1}{2}$ p. 2:a—4:e pris K. Anderson, C. Jäder, Th. Roos 5 p. Klass II, grupp 1: 1:a—3:e pris V. Johansson, fröken H. Nilsson, O. Säckvist 10 p. Klass II, Grupp 2: 1:a pris P. Kallin 11 p., 2:a pris H. Gyller $9\frac{1}{2}$ p., Klass II, grupp 3: 1:a pris Curt Johansson 11 p. 2:a pris O. Helenius 10 p.

Till Stockholms schackförbunds mäst uppmärksammade tävlingar höra vidare de s. k. sällskapmatcherna, i vilka samtliga detta förbund tillhörande föreningar äga deltaga med ett lag på 10 spelare. Desamma spelas i en A-grupp om bankdirektör Fränkels vandringspris, i vilka matcher endast sådana spelare äro uteslutna, som äro berättigade att spela i Nordiska schackförbundets 1:a klass och i en B-grupp om grosshandlare Ludv. Collijns vandringspris, i vilka även spelare tillhörande Stockholms schackförbunds I klass äro uteslutna. Det Fränkelska vandringspriset hemfördes av Stockholms allm. schackklubb med 2 vunna matcher och $16\frac{1}{2}$ vinstpoäng efter omspel med Stockholms södra schacksällskap, 4 sällskap deltog, det Collijnska vandringspriset, om vilket 9 sällskap vore i elden, erövrades av Sundbybergs schacksällskap med 7 vunna matcher.

En handicapturering enl. det i Tidskrift för schack 1917 sid. 107 beskrivna systemet utspelades under

tiden 5—12 Maj och samlade 19 deltagare. Segrare blev Gust. Nyholm med 8 p.

I *Stockholms schacksällskap* slutfördes på våren vinterturneringarna med resultat, att i den sammanlagda mästarte- och första klassen 1:a pris och sällskapets mästartecken erövrades av Erik Olson med 8^{1/2} p., 2:a pris Gust. Nyholm 8 p., i andra klassen blev Årland Noréen förste pristagare med 8 p. samt uppflyttades till första klass, 2:a pris erhöill B. Almer för 7^{1/2} p. Under sommaren spelades förgåvoturnering, ur vilken G. Hult utgick som segrare, därmed för andra gången hemförande det för dessa turneringar uppställda vandringspriset.

Stockholms allmänna schackklubb utvecklade under året en synnerligen livlig verksamhet, i det att densamma stod som arrangör för ett flertal klubbturneringar, simultanföreställningar och matcher. Av de senare drog den match, som under benämningen «Svenska Dagbladets schackpropagandatävlan» ägde rum med Schackklubben Kamraterna, på grundade skäl uppmärksamheten till sig. Det var en tävling av mindre vanliga dimensioner, i det att på vardera sidan deltog 100 spelare. Stockholms allm. schackklubb vann en seger med 56 mot 44 poäng. Till matchen hade uppsatts ett hederspris av Svenska Dagbladet. För det ordningsfulla förloppet av en tävling av sådan omfattning fordras en betydlig organisationsapparat, och det tillkommer ledaren, hr Gust. Nyholm, äran att hava löst denna uppgift på oklanderligt sätt.

Även vid ett annat tillfälle visade Stockholms allm. schackklubb prov på, hur en schackföreställning mönstergillt skall ordnas, nämligen den 23 Mars, då i samband med den sedvanliga vårmatchen mot Uppsala allm. schacksällskap 51 spelare uppställdes till

simultanspel mot hr Nyholm. Bland de 14 deltagare, som ernådde vinst, utspelades en blixturnering om ett av hovjuvelerare K. Andersson skänkt pris, vilket vanns av K. Andersson, Stockholms södra schacksällskap.

Den ovan nämnda matchen med Uppsala, som var den fjärde i ordningen om det Aschbergiska vandringspriset, vanns av Uppsala med 7^{1/2} p. mot 6^{1/2}. Vid den femte matchen, som utspelades i Uppsala den 17 Nov., segrade Stockholms allm. schackklubb med 8^{1/2} p. mot 7^{1/2}.

Resultatet av under året avslutade klubbturneringar var:

A. Vinterturneringarna 1917—18:

Klass I: 1:a och 2:a pris V. Wendell och A. Ahlgren;
Klass II: 1:a pris F. Rosengren, 2:a pris S. Holm;
Klass III: 1:a pris R. Drewitz 2:a och 3:e pris E. Risling och S. Tisell; Klass IV, grupp 1: 1:a och 2:a pris G. Pålman och J. Strahl; Klass IV, grupp 2: 1:a pris G. Forsberg 2:a och 3:e A. Björk och J. Stam.

B. Vårturneringarna 1918:

Klass II: 1:a pris G. Ericson, 2:a och 3:e pris Fr. Lindgren och Ernst Schelin; Klass III, grupp 1: 1:a pris J. Strahl, 2:a pris G. Pålman; Klass III, grupp II: 1:a pris C. Johansson, 2:a pris G. Forsberg; Klass IV, Grupp 1: 1:a pris A. W. Johansson, 2:a och 3:e pris E. Johansson och H. Apelgårdh. Klass IV, grupp 2: 1:a och 2:a pris C. E. Eriksson och T. Borell.

C. Höstturneringarna 1918.

Klass I: 1:a pris H. A. Lindberg, 2:a pris K. Andersson;
Klass II: 1:a pris Curt Johansson, 2:a pris H. Carlén;
Klass III: 1:a pris O. Hummer, vilken därmed för första gången erövrade ett av klubbens hedersledamot,

boktryckare F. Englund i denna klass uppsatt vandringspris i form av ett dyrbart schackspel av elfenben, 2:a pris E. Werner.

Klass IV, grupp 1: 1:a pris Åke Barck; Klass IV, grupp 2: 1:a och 2:a pris H. Högkvist och O. Rogers; Klass IV, grupp 3: 1:a och 2:a pris K. Klint och B. Löf.

Liksom i Stockholms allm. schackklubb har även i *Schackklubben Kamraterna* ett flertal turneringar spelats.

A. Vårturneringar med 51 deltagare:

Klass I A: 1:a pris B. Eriksson, 2:a pris G. Thelander; Klass I B: 1:a och 2:a pris W. Claesson och H. Wickman; Klass II: 1:a pris P. Kallin; Klass III: 1:a och 2:a pris R. Ahlqvist och Y. Ahlin; Klass VI: 1:a pris P. Åkesson, 2:a pris fröken B. Weman.

B. Sommarturnering handicap med 23 deltagare:

1:sta pris F. A. Fredriksson, 2:a pris G. Thelander.

C. Höstturneringar med 46 deltagare.

Klass I A: 1:a pris V. Wendel, 2:a pris G. Thelander; Klass I B: 1:a pris J. Lundborg, 2:a P. Nilsson; Klass II: 1:a och 2:a pris R. Ahlqvist och Dr. Hanna Nilson; Klass III: 1:a pris W. Nilsson; Klass IV: 1:a pris A. Seger. Dessutom spelades en övnings-turnering för nybörjare med 27 deltagare.

Vandringspriset mellan Schackklubben Kamraterna och Sundbybergs schacksällskap erövrades för 6 gången (för alltid) av Kamraterna.

I *Stockholms kvinnliga schackklubb* spelades utom en turnering för uppflyttning i klasser en handicap-turnering. I den senare tillföll 1:a pris Dr Hanna Nilson, 2:a pris fröken K. Beskow.

Stockholms södra schacksällskap bjöd sina medlemmar ett flertal turneringar. I den s. k. Pokalturne-

ringen deltog 35 spelare uppdelade i 4 klasser. Resultatet blev Klass I: 1:a pris K. Andersson 7 p. (samtliga partier vunna) vilken därmed för andra gången erövrade den uppsatta vandringspokalen, 2:a och 3:e pris W. Ekman och Hj. Gabrielsson 4 p.; Klass II: 1:a—3:e pris O. Helenius, F. Götlin och D. Andersson 8 p.; Klass III: 1:a pris A. Nilsson 6 p.; 2:a pris N. Wessel 5 p.; Klass IV: 1:a pris K. A. Karlsson 4 $\frac{1}{2}$ p., 2:a pris E. Andersson 4 p.

Med Eskilstuna allm. schackklubb spelade Stockholms södra schacksällskap nyårsnatten en telefonmatch med 6 representanter på vardera sidan. Det antecknade resultatet 4 $\frac{1}{2}$ mot 1 $\frac{1}{2}$ tydde på överlägsenhet å stockholmarnas sida.

I *Södermalms schackklubb* spelades en turnering med 12 deltagare, i vilken pristagare blevo: 1:a pris E. Ohlin, 2:a pris H. Wirström. I klubbens simultan- och nöjestävlingar var hr Hugo Langborg ledare.

Västermalms schackklubb avhöll under året tre turneringar med sammanlagt ett 70-tal deltagare.

A. Vårturneringar. Klass I: 1:a pris A. Pyss; Klass II: 1:a pris K. A. Anderson, 2:a pris K. Lundman; Klass III: 1:a pris H. Franson, 2:a pris A. H. Källblom; Klass IV: 1:a pris B. Lindell, 2:a pris I. Magnuson.

B. Handicapturnering, ordnad efter samma system, som för Stockholms schackförbund omnämndes (jfr s. 46). 1:a pris K. Andersson, 2:a pris K. Lundman.

C. Höstturneringar. Klass I: 1:a pris K. Andersson, erövrade klubbens vandringspokal. 2:a pris A. Pyss; Klass II: 1:a—3:e pris J. Engqvist, K. Lundman, M. Johanson; Klass III: 1:a pris B. Lindell, 2:a pris A. H. Källblom; Klass IV: 1:a pris G. Abrahamson, 2:a pris T. Erikson.

En mellan Västermalms schackklubb, Schackklubben L. M. och Typografiska föreningens schackklubb uppsatt pokal vanns för andra gången av Västermalm.

Wasa schackklubb har under 1918 varit stadd i stark utveckling. Vår- och höstturneringar avhölls.

A. Vårturneringar. Klass II: 1:a pris E. Wahl, 2:a pris O. Brandt; Klass III a: G. Halvarsson, 2:a pris J. Öqvist; Klass III b: 1:a pris S. Carlsson; Klass IV: 1:a pris E. Rosen, 2:a pris J. Olsson.

B. Höstturneringar. Klass II: 1:a och 2:a pris G. Eriksson och G. Halvarsson; Klass III: 1:a pris R. Hede; Klass IV: 1:a pris B. Börjesson.

Mot Schackklubben L. M. och I. F. Hellas schackavdelning har klubben spelat 3 vänskapsmatcher och segrat med 26 p. mot 15.

Brandkårens I. K:s schackavdelning är indelad i klass III A, B och C. I samtliga dessa klasser ha turneringar hållits och dessutom en handicaptturnering om ett inom klubben uppsatt vandringspris, vilket erövrades av E. Andersson.

Målarnas schackklubb, som bildades i slutet av 1917, avhöll i början av 1918 en klassificeringsturnering, och under hösten turneringar i klasser.

I *Typografiska föreningens schackklubb* spelades turneringar i fyra klasser. Pristagare blevo i Klass I: K. Håkansson, Klass II: A. Colding, Klass III: G. Eriksson, Klass IV: K. Gustafsson. Klubben placerade sig som n:o 2 i matcherna om Collijnska vandringspriset.

Nacka schacksällskap avhöll två turneringar med pristagare i Klass I: A. Schelin, i Klass II: S. Svensson.

I Göteborg vill man icke vara Stockholm efter vare sig i livaktighet eller i resultat utåt. Man kan säga, att i båda dessa avseenden göteborgarna haft

skäl att med tillfredsställelse se tillbaka på det gångna året. *Göteborgs schackförbunds* goda resultat vid påsktävlingarna i Lund är på annat ställe omtalat, och med ej mindre framgång mötte Göteborg opp mot Kristiania vid Pingsten till kamp om Stockholms schacksällskaps vandringspris. Vid denna tävling, som ägde rum i Göteborg och var den andra i ordningen, segrade Göteborgs schackförbund med 5 p. mot 3. Ett evenemang i det göteborgska schacklivet var Sveriges schackförbunds kongress, för vilken förut är redogjort, och vid vilken göteborgarna kunde anteckna framstående resultat. Liksom i Stockholm anordnas i Göteborgs schackförbund sällskapsmatcher och har härvid intresset sedan en del år varit knutet till det Collijnska vandringspriset. den s. k Döderhultsgruppen, varom mellan de yngre sällskapen heta strider stått. Priset erövrades under det gångna året för alltid av Majornas schacksällskap. Till Göteborgs schackförbunds vinterturneringar ingingo ej mindre än 96 anmälningar och desamma spelades i tre klasser med flera undergrupper. Resultatet blev följande:

Mästerskapsklassen: 1:a pris och mästerskapstiteln Oskar Nilsson, 2:a pris Allan Nilsson; Klass I: 1:a pris N. E. Nilsson, 2:a pris Ernst Lundin; Klass II, grupp 1: 1:a pris Karl Billvall, 2:a pris G. Olsson; Klass II, grupp 2: 1:a pris G. Sörman, 2:a pris E. Person; Klass II, grupp 3: 1:a pris C. A. Nilsson, 2:a pris Ernst Nilsson; Klass III A, grupp 1: 1:a pris Frans Johansson, 2:a pris G. E. Månsson; Klass III A, grupp 2: 1:a pris M. Persson; Klass III B, grupp 1: 1:a pris O. Höglund; Klass III B, grupp 2: 1:a och 2:a pris C. J. Grönvall och J. Eriksson.

I *Göteborgs schacksällskap* spelades åter en turnering om Yngve Bohmans minnespokal med 9 del-

tagare, bestående av utvalda spelare från olika sällskap inom Göteborgs schackförbund. Resultatet blev 1:a pris Alg. Ahlberg, Gbgs schacksällskap, 2:a pris Allan Nilsson, S. S. Manhem, 3:e pris J. Fridlitzius, Gbgs schacksällskap. Dessutom spelades en ord. vinterturnering för sällskapets första och andra klass spelare med resultat 1:a pris Fritz Andersson, 2:a pris J. Fridlitzius.

Schacksällskapet Manhem hör liksom det följande, Majornas schacksällskap, till de mest livaktiga sällskapen i Göteborg. Bland matcher, detta sällskap deltagit i, må särskilt framhållas matchen mot Jönköpings schacksällskap, vilken utkämpades i Jönköping och vanns av Manhem med 6 mot 2 p. Till tävlingarna mellan dessa båda sällskap har grosshandl. Ludv. Collijn stiftat ett vandringspris. Mot Lundby schacksällskap segrade Manhem i en match med 12 p. mot 8. De turneringar, som inom sällskapet Manhem ordnades, voro vårturnering för klass II och III, huvudturnering i tre klasser, nöjesturnering och intressesturnering.

A. Vårturnering. Klass II: 1:a pris Karl Billvall; Klass III: 1:a pris Gust. Collby.

B. Huvudturnering. Mästareklass om sällskapets vandringspris och dess klubbmästerskap, vilket erövrades av J. A. Rydén efter omspel med Fritz Andersson och Allan Nilsson. Klass I: 1:a och 2:a pris John Larsson och Gust. Ström; Klass II, grupp A: 1:a pris Eric Olsson; Klass II, grupp B: 1:a pris Eric Lundgren.

Majornas schacksällskap besegrade Manhem i match med 14^{1/2} mot 9^{1/2} p. Dessutom segrade Majornas klass III överlägset mot Annedals schacksällskap med 10 p. mot 2 och i en korrespondensmatch mot

Vänersborgs schacksällskap med 2 mot 0. Resultaten av sällskapsturneringarna voro följande:

A. Vårturnering. Klass I: 1:a pris H. V. Rasmusson, 2:a pris N. E. Nilsson; Klass II: 1:a pris Alg. Hallqvist, 2:a pris V. Holmberg; Klass III: 1:a pris C. Hermansson, 2:a pris E. V. Carlsson.

B. Huvudturnering. Mästareklass om Ny Tids hederspris och 1918 års mästartitel 1:a pris Oskar Nilson, 2:a och 3:e pris N. E. Nilsson och B. Olsson. Klass I: 1:a pris S. A. Svensson, 2:a pris H. V. Rasmusson; Klass II: 1:a och 2:a pris E. Person och V. Sandqvist; Klass III: 1:a pris E. V. Carlsson.

Lundby schacksällskap besegrade, i Mars månad Schackklubben med 13^{1/2} mot 8^{1/2} p. och spelade i Dec. oavgjort mot schacksällskapet La Reine. Följande pristagare utgingo ur årets turneringar:

A. Vårturnering. Klass A: 1:a pris Ernst Lundin, 2:a pris Frans Johansson; Klass B: 1:a pris J. Berndtsson; Klass C: 1:a pris A. Ryden.

B. Höstturnering. Klass A: 1:a pris Ernst Lundin, 2:a pris F. Johansson; Klass B: 1:a pris E. Sandvik.

Göteborgs kontoristförenings schackklubb spelade två matcher med Schacksällskapet La Reine, den första vanns med 8^{1/2} mot 5^{1/2} p., den andre förlorades med 5^{1/2} mot 9^{1/2} p. Inom klubben spelades en turnering om A.-B. Affärssystemets vandringspris, vilket erövrades av Curt Stigland.

Sedan många år tillbaka har södra Sverige, resp. Skåne, haft namn om sig att vara schackspelets förlövade land. Där nere bildades den första sammanslutningen i Sverige mellan olika klubbar, under namn av Sydsvenska schackförbundet, och under denna organisations hägn blomstrade schacklivet i Skåne. Idén att sammansluta närbelägna klubbar med intresse-

gemenskap till förbund har sedermera som bekant i stor utsträckning efterföljts. Sedan Sydsvenska schackförbundet övergått i *Skånes schackförbund* fortsattes arbetet med samma iver och det livaktiga förbundet har kunnat anteckna många framgångar och goda spelare och studiekompositörer ha framgått ur detsamma. Den bärande kraften och initiativkraftige ledaren av förbundet under hela dess tillvaro har varit dess sekreterare G. Ling, vilkens förtjänstfulla arbete tacksamt erkändes, då han under det gångna året drog sig tillbaka från den krävande sysslan.

Skånes schackförbund har under året som vanligt anordnat s. k. pokalmatcher mellan till detsamma anslutna sällskap. Segrare för året blev Lunds schackklubb med $12\frac{1}{2}$ p. av 15 möjliga. Med Industrieföreningens schackklubb i Köpenhamn brukar förbundet utkämpa regelbundna matcher, och en sådan ägde rum i maj varvid Industrieföreningen hemförde segern med 6 p. mot 4. Vid kongressen i Göteborg och vid flera korrespondens- och problemturneringar ha förbundsmedlemmar med framgång deltagit, sålunda erövrades vid kongressturneringarne trenne första pris. Till förbundet ha under året anslutit sig klubbarna i Landskrona, Höganäs och Trelleborg.

Lunds schackklubb har som ovan antytts deltagit i klubbmatcherna om Skånes schackförbunds vandringspris och därvid besegrat Malmö schackklubb med $3\frac{1}{2}$ p. mot $1\frac{1}{2}$ och Landskrona och Trelleborgs schackklubbar vardera med $4\frac{1}{2}$ p. mot $\frac{1}{2}$.

I februari utkämpades i Malmö en vänskapsmatch mellan *Malmö schackklubb* å ena sidan och medlemmar ur Landskrona, Lunds och Trelleborgs schackklubbar å den andra, varvid Malmö segrade med $15\frac{1}{2}$ p. mot $6\frac{1}{2}$. Under året spelades i Malmö

schackklubb turneringar i två klasser, A bestående av I och II klass spelare, varvid spelstyrkan utjämnades med ett sådant handicapsystem, att I klass skulle frånräknas 20% av sitt resultat, samt B bestående av III klass. Resultatet blev i turnering A 1:a pris V Sjöberg 9 p. — $20\% = 7.2$ p. 2:a och 3:e pris A. Blomdahl och Erik Löfqvist $5\frac{1}{2}$ p., i turnering B 1:a pris Kj. Runquist 12 p. 2:a och 3:e pris W. Westerberg och Rud. Demuth. Dessutom spelades handicap- och nöjesturneringar samt en sommarturnering.

Trelleborgs schackklubb, som ser tillbaka på sitt första verksamhetsår, kan sägas ha gjort en god start. En turnering om mästerskapet för klubben och Trelleborgs Allehandas vandringspris har spelats med Thage Svensson som segrare, 2:a pris C. Nyqvist. Dessutom anordnades en turnering med poängförgåva, i vilken priserna utgjordes bl. a. av silverpokaler varav en skänkts av Juvelerare A. Jörgensen och en av handl. K. Jäger. Den förstnämnda pokalen erövrades av N. Sigf. Jeppsson, den senare av Thage Svensson. En kombinerad simultan- och blindspelsföreställning gavs i klubben av kand. S. Krenzisky, Malmö.

Även inom *Mälardalens schackförbund* har mycken livaktighet utvecklats. Där ha matcher mellan sällskapen ägt rum om det av grosshandl. Ludv. Collijn stiftade vandringspriset, vilket för året erövrades av Eskilstuna allm. schackklubb. Parallelt med dessa tävlingar ägde matcher rum mellan s. k. B-lag från de olika sällskapen d. v. s. lag, vilka bestodo av spelare, som ej voro ord. deltagare i matcherna om Collijn'ska vandringspriset. Till dessa tävlingar inbjödos även sällskapen i Kungsör, Torshälla och Heby. Även här utgick Eskilstuna allm. schackklubb som

segrare och hemförde ett av Örebro schacksällskap skänkt vandringspris.

I *Eskilstuna allm. schackklubb* blev resultatet av årets turneringar följande.

Vinterturnering Klass I: 1:a pris och Folkets Parks vandringspris Erik Eriksson, 2:a pris Ernst Schöldin; Klass II: 1:a pris W. Kjellgren; Klass III: 1:a och 2:a pris E. Danielsson och H. Johnson.

Vårturnering Grupp I: 1:a pris Ax. Öberg, 2:a pris A. Nyström; Grupp II: 1:a pris L. Gustafsson. Ett av Hilmer Gustafsson skänkt hederspris till bäste spelare i III klass erövrades av Lambert Gustafsson.

Eskilstunamästerskapet för 1918 hemfördes av E. G. Andersson.

Örebro schacksällskap spelade en match med Örebro arbetarförenings schacksällskap, vilken blev remis. Pristagare i årets turneringar blevo: Klass I: 1:a pris E. Wallsén 2:a pris S. Carlsson; Klass II: 1:a pris J. Holmgren, 2:a pris B. Wallsén.

I *Örebro arbetarförenings schacksällskap* blevo pristagare i vinterturneringen: Klass I: 1:a pris I. Pettersson; Klass II: 1:a pris G. Högman.

Den 8 Dec. 1918 bildades *Smålands schackförbund* på konstituerande sammanträde i Eksjö, varvid representanter voro närvarande från föreningarna i Eksjö, Vetlanda, Jönköping, Kalmar, Nässjö. Förbundets egentliga verksamhet har sålunda begynt först 1919 och kommer att närmare skildras i nästa årsbok.

Jönköpings schacksällskap har under de två sista åren med Eksjö schackklubb kämpat om ett vandringspris skänkt av juvelerare Bohlin. Efter att under året för tredje gången hava erövrat detsamma tillföll priset för alltid Jönköpings schacksällskap. Sällskapets matcher med schacksällskapet Manhem i Göteborg

äro förut omtalade. Ett stort steg framåt tog Jönköpings schacksällskap hösten 1918 genom att en då anordnad handicap-propagandaturnering tillförde sällskapet ett 20-tal nya medlemmar.

Eksjö schackklubb har flitigt varit i elden mot andra klubbar. Dess matcher med Jönköping ha redan omtalats. Vidare har den spelat en serie matcher med Hvetlanda schackklubb, varav den första blev remis. Efter denna match uppsatte juvelerare Andersson i Eksjö ett vandringspris, och om detta har under året redan två matcher spelats, båda vunna av Eksjö med resp. 7¹/₂ mot 2¹/₂ p. och 8 mot 5 p. I Eksjö schackklubb ha avhållits förgåvoturneringar och 2 st. klassturneringar.

I *Hvetlanda schackklubb* blevo pristagare i årets turneringar Klass I: 1:a pris E. Nylén, Klass II: 1:a pris K. Hjelm.

Inom *Östergötlands schackförbund* ha tävlingar pågått mellan klubbarna om förbundets vandringspris. Deltagande voro Norrköpings kontoristförenings schackklubb, Norrköpings schackklubb, Linköpings schackklubb och Skärbacka schackklubb. Över tävlingarnas slutresultat för året har meddelande ej ingått. Priset har förut hemförts av Norrköpings kontoristförenings schackklubb två gånger, av Linköpings schackklubb en gång.

Borås schacksällskap har under året lidit en kännbar förlust i det att dess stiftare och intresserade stöd, godsägare Claes Carling, den 21 Mars avgått med döden. Till minne av godsägare Carling har ett nytt vandringspris instiftats. De två förut befintliga vandringsprisen erövrades för året båda av S. E. Wiedl. I Klass I: togs 1:a pris av A. Holmertz.

I *Fritsla schackklubb* gav den spelade turneringen

följande resultat 1:a pris O. S. Kastrup, 2:a pris A. G. Snickars. Ett vandringpris har instiftats.

I *Gävle schacksällskap* utmärktes året 1918 av stor livaktighet. Antalet turneringsdeltagare var synnerligen stort och spelstyrkan i stigande. I turnering om mästerskapet och sällskapets vackra vandringpris segrade H. Andersson, 2:a pris tillföll E. Gustafsson. Vandringpriset, vilket skall vinnas tre gånger för att bli ständigt egendom, har hittills innehaft av O. Baltyrius 1915, C. V. Westlund 1916, H. Folke 1917. I de ord. klassturneringarna blev resultatet: Klass I: 1:a pris P. Lindblom, 2:a pris C. V. Westlund; Klass II: 1:a pris J. Petterson, 2:a pris E. Blomkvist; Klass III: 1:a pris A. Olofsson, 2:a pris E. Johansson. Dessutom spelades handicapturering, och simultantföreställning gavs av hr E. Jacobson, Stockholm.

I *Heby schacksällskap* spelades en vårturnering med M. Johansson som 1:a pristagare.

I *Kristinehamns schacksällskap* spelades vintertureringen i tre grupper, grupp I: 1:a pris I. Lönnqvist, grupp II: A. Sjöberg, grupp III: O. Kihl. Med Örebro schacksällskap sammandrabbade sällskapet i april månad och låg därvid under i matchen med 2 ¹/₂ p. mot 4 ¹/₂ p.

Kiruna schacksällskap ordnade under påsken en turnering i två klasser med 14 deltagare, och var Malmbergets schackklubb härvid inbjuden. Priserna tillföll i Klass I: 1:a—3:e pris A. Lindgren, Kiruna, C. J. Åhs, V. Lindgren, Malmberget; Klass II: 1:a pris V. Vinroth.

Malmbergets schacksällskap avhöll den 21 april föreningstävlan med 9 deltagare, 1:a pris C. W. Hansson, 2:a pris C. J. Åhs. Den 19 maj ordnade sällskapet tävlan för Norrbotten, däri sällskapen i Luleå, Umeå och Boden deltog. Resultatet blev Klass I:

1:a pris C. J. Åhs, 2:a pris Verner Lindgren; Klass II: 1:a pris A. Brunström, 2:a pris Aug. Sandberg.

Mellan sällskapen i Lidköping, Skara och Sköfde ha tävlingar ägt rum om ett av grosshandl. Ludv. Collijn skänkt vandringpris. *Lidköpings schacksällskap* har därvid besegrat Skara med 4 p. mot 1, men lidit ett kännbart nederlag mot Sköfde med ¹/₂ p. mot 4 ¹/₂. I samma sällskap ordnades på våren turneringar i två klasser och på hösten tombolaturning. Resultatet blev Klass I: 1:a pris O. Löf, 2:a pris G. Dahlqvist; Klass II: 1:a pris T. Lindholm, 2:a pris E. Dahlqvist, i tombolaturningen 1:a pris T. Lindholm.

I *Skara schacksällskap* blevo pristagare i vinterns turneringar: Klass I: 1:a pris J. Roosvall; Klass II: 1:a pris J. Östergren, 2:a pris G. Carlsson. I kampen om Collijnska vandringpriset förlorade Skara mot Sköfde med 1 ¹/₂ mot 3 ¹/₂ p.

Nybro schacksällskap segrade över Hvetlanda schackklubb i en vänskapsmatch med 3 ¹/₂ p. mot 2 ¹/₂ p. Pristagare i årets turnering blevo 1:a pris John Aldén, 2:a pris John A. Bladh.

Uddevalla-Vänersborgs-Trollhättans schackförbund benämnes en sammanslutning mellan sällskapen i ovanstående städer. Mellan desamma pågå tävlingar om ett av ingenjör J. O. Åqvist skänkt vandringpris. Priset erövrades för året av *Trollhättans schacksällskap* med ernådda 19 p. mot Uddevalla schacksällskap 17 p. och Vänersborgs schacksällskap 11 ¹/₂ p.

I *Vänersborgs schacksällskap* spelades två »kvalificeringsturneringar» med resultat i n:r I: 1:a pris Evald Ericson, i n:r II: 1:a och 2:a pris Evald Ericson och N. Vahlqvist. Dessutom tvenne ord. klassturneringar, Klass I: 1:a pris och sällskapets guldmärke H. Larsson, Klass II: 1:a pris I. Larsson.

I *Uddevalla schacksällskap* blev resultatet av turneringarna: Klass I: 1:a pris Edv. Eriksson, Klass II: 1:a pris Hj. Löwendahl, 2:a pris Y. Uddgren, tom-bolaturnering 1:a pris M. Engström. Ett uppsatt vandringspris tillföll A. Magnusson.

I *Uppsala allm schackklubb* ägde vår- och höstturneringar rum. I vårturneringen blev resultatet, Klass I: 1:a och 2:a pris W. och F. Lundell; Klass II: 1:a pris B. Gustafsson. Vid höstturneringen uttogos ur Klass I: de 4 första pristagarna till en segraregrupp att spela om mästerskapet för Uppsala. Dessa fyra blevo G. Lagerström, W. Lundell, Hj. Mandal, F. Lundell. I övriga klasser blevo pristagare: Klass II: 1:a pris H. Johansson, 2:a pris E. Andersson; Klass III: 1:a och 2:a pris G. Carlstam och Ax. Åberg. I en av sällskapet utskrivna problemturnering togs 1:a pris av B. Österlind, 2:a och 3:e pris P. Wahlmark samt hedersomnämmande E. Eriksén.

Visby allm. schackklubb deltog i Hvar 8 dags matcher per korrespondens och tillförsäkrade sig 2:a pris. Övriga deltagare voro Göteborgs kontoristförenings schackklubb, Heby och Gäfle schacksällskap. Klubbens medlem Albert Hellström tog 1:a pris i Hvar 8 dags korrespondensturnering klass II och 2:a pris i Tidskrift för schacks korr. turn. klass II. En dubbelrondig gottländsk mästerskapsturnering anordnades, däri som segrare utgingo: 1:a pris Nils Friberg, 2:a pris Albert Hellström, 3:e pris Arvid Johanson.

I *Schackklubben S. C. H. XIII, Åspinge* erövrades vandringspriset för året av Hilding Persson och ett hederspris tillföll Herbert Persson.

I *Östersunds schacksällskap* har ett vandringspris nyinstiftats.

Schackspalter.

1. Dagliga tidningar.

Aftonbladet	Uppsala Nya Tidning
Aftontidningen	Skånetidningen Dagen
Dagens nyheter	Socialdemokraten
Eskilstunakuriren	Sundbybergs och Solna
Folket	tidning
Göteborgs Handels- och Sjöfartstidning	Svenska Dagbladet
Göteborgsposten	Sydsvenska Dagblaget Snäll-
Göteborgstidningen	posten
Helsingborgsposten	Södertörnsposten
Kristianstadsposten	Trelleborgs Allehanda
Göteborgs morgonpost	Västgötaposten
Norrköpings tidningar	Västgöta-Dals Tidning
Nya Dagligt Allehanda	Örebrokuriren
Ny Tid	Östersundsposten

2. Tidskrifter.

Allers Familjejournal	Hela Världens Magasin
Allt för Alla	Idun
Bonniers Månadshäften	Kikaren
Hvar 8 Dag	Tip-Top

Partier.

FRÅN KONGRESSEN.

Mästareklassen.

Sicilianskt parti.

Första skönhetspriset.

Gust. Nyholm.
Vit.

O. Löwenborg.
Svart.

1. e2—e4 c7—c5
2. d2—d4

Ett drag av gambitkaraktär som rätt ofta användes av mästarna på 1850-talet. Man finner det först år 1844 i partier mellan Cochrane och Staunton.

2. — — e5 × d4
3. Sg1—f3 e7—e6

Spelar svart 3.—, e7—e5 för att söka behålla bonden, kan det följa 4. Lc4, Dc7! 5. De2, Sc6 6. Sg5, Sh6 7. f4, Le7 8. 0—0, d6 9. Dh5, Lg4?

10. L × f7†, Kd8 11. Dh4
med fördel för vit (enl. ett parti Staunton—Petroff 1860).

4. Sf3 × d4 Sg8—f6
5. Sb1—c3 Lf8—b4
6. Dd1—f3

På Sd4—b5 kan följa 6.—, 0—0 7. Lg5, Sc6 8. f4, Le7 9. Sd6, a6 etc. (enl. ett parti Mayets—Hirschfeld, Deut. Schachz 1861).

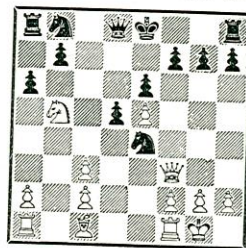
6. — — d7—d5
7. e4—e5 Sf6—e4
8. Lf1—b5† Lc8—d7
9. 0—0 Lb4 × c3

10. b2 × c3 Ld7 × b5
11. Sd4 × b5 a7—a6

Här hade svart bättre fortsatt med 0—0 eller Sc6.

Vit får nu tillfälle till ett chansrikt offerspel.

Ställning efter svarts 11:e drag.



12. Sb5—d6†! Se4 × d6
13. e5 × d6 Dd8 × d6

Även på 0—0 är 14. c3—c4 synnerligen starkt. Svarts bästa drag är troligen 13. Sb8—c6.

14. c3—c4
Poängen i bondeoffret.

Svarts ställning uppvisar nu ett flertal svaga punkter, förutom att rockaden för ögonblicket är förhindrad.

14. — — b7—b5
15. c4 × d5 Dd6 × d5
16. Df3—g3! 0—0
17. Lc1—a3! Tf8—e8
18. La3—b2 g7—g6

Ett riskabelt drag. Men 18.—, e6—e5 skulle åt vit återlämnat bonden, genom 19. Ta1, De6 20. L × e5 etc., och därtill var svart ej hågad. Den öppnade diagonalen väcker hos vit genast allsköns mattfunderingar.

19. Ta1—d1 Dd5—c5

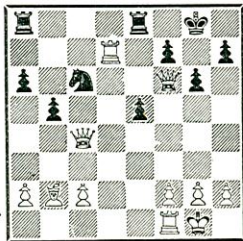
Att styra rätt kurs, om nu någon sådan längre finnes, mellan alla hotande skär torde vara rätt så svårt För det valda draget talar möjligheten att i nästa drag få springaren utvecklad. Om svart i stället spelar 19.—, Df5, vilket förhindrar Df3, så är 20. Dc7 vinnande. T. ex. 20.—, a5 (20.—, Dg5 21. Db7) 21. Td8, Sa6 22. T × e8†, T × e8 23. Dc6; eller 20.—, De4 21. Tfe1, Dc6 22. De5, f6 23. D × f6, e5 24. Td6 jämte L × e5.

20. Dg3—f3 Sb8—c6
21. Df3—f6 e6—e5
22. Td1—d7 Dc5—c4

Trots att detta drag kostar drottningen, torde det dock vara svarts bästa,

22.—, Te7 strandar på
23. T×e7 jämte L×e5
och på det plausibla 22.—,
Tf8 har vit den nätta vinst-
fortsättningen 23. Tc7,
Tc8 24. Lc1! (24.—, e4
25. Lh6, De5 26 T×c6).

Ställning efter svarts 22:a drag.



23. Td7—c7! Ta8—c8
Något bättre var Te8—c8
24. Lb2×e5 Sc6×e5

25. Tc7×c4 Se5×c4
26. Df6×a6 Sc4—d2
27. Tf1—d1 Tc8×c2
28. Da5×b5 Te8—c8
Med Td8 (hotande Sf3†)
hade svart kunnat avse-
värt försvåra vinsten för
vit.

29. Db5—d3! Tc2×a2
En felkalkylering. Svart
är emellertid förlorad äv-
ven på Sb1. Det följer 30.
T×b1, Tc1† 31. T×c1,
T+c1† 32. Df1 etc.
30. Td1×d2 Tc8—c1†
31. Td2—d1 Ta2—a1
32. Dd3—d8† Svart upp-
ger.

På Kg7 följer Dd4†
jämte D×a1.

(Anm. av Gust. Nyholm.)

Spanskt parti.

Tredje skönhetspriset.

A. Olsson.
Vit.

1. e2—e4 e7—e5
2. Sg1—f3 Sb8—c6
3. Lf1—b5 a7—a6
4. Lb5—a4 Sg8—f6

Gust. Nyholm.
Svart.

5. 0—0 Lf8—e7
6. Tf1—e1 b7—b5
7. La4—b3 d7×d6
8. c2—c3 Sc6—a5

9. Lb3—c2 c7—c5
10. d2—d4 Dd8—c7
11. a2—a4

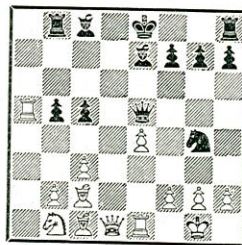
Enligt den ungerske
mästaren v. Balla skall
svarts manöver — 8 t. o.
m. 10 dragen — vara för-
felad på grund av den av
vit här valda fortsättning-
en a2—a4.

11. — — Ta8—b8

Huruvida v. Balla i si-
na analyser även behand-
lat detta drag känner jag
ej. Svart offerar därmed
en bonde men erhåller i
ersättning ett synnerligen
chansrikt angrpp.

12. a4×b5 a6×b5
13. d4×e5 d6×e5
14. Sf3×e5 Dc7×e5
15. Ta1×a5 Sf6—g4!

Ställning efter svarts 15:e drag.



16. f2—f4.

Man taclade efteråt detta
drag och menade att g2
—g3 »naturligtvis» skulle
spelas.

Som av fortsättningen
framgår är vit efter text-
draget totalt förlorad. Men
det som mycket bättre
föreslagna 16. g2—g3
har även »sina sidor». Därför
följer Dh5 och situa-
tionen är genast kritisk.
Spelar vit nu 17. Df3 så
har svart genast bonden
åter plus mattangrepp
(17.—, D×h2† 18. Kf1,
Se5! 19. Df4, Lh3† 20.
Ke2, Lg4† etc.) och på
17. h4 gäller det att fin-
na den smala vägen un-
dan katastrofen. Följande
varianter visa vilka svårig-
heter vit har att söka
övervinna. 17. h4, L×h4!

I. 18. g×h4, D×h4
19. Df3, Dh2† 20.
Kf1, Se5 21. Dg3.
Lh3† 22. Ke2, Lg4†!
23. Kf1 (Ke3 el. d2
så Sc4† jämte D×D
och S×T), Dh1† 24.
Dg1, Lh3† 25. Ke2,
Df3† och Sc4 matt.
På 21. Df4 for-

cerar svart en liknande matt och på 21. Lf4 följer S×f3
22. L×h2, S×h2†
etc.

II. 18. Dd5, Lg5! 19. D×c5, L×c1 20. T×c1, Dh2† jämte Dh1† och D×c1.

III. 18. Df3, Lf6! 19 Lf4, Dh2† 20. Kf1, Se5 21. L×e5, L×e5 22. Ke2. Denna variant är vits bästa, men även här är svarts spel att föredraga (22.—, Dh6 23. Th1, Db6 24. b4, Le6 25. Sa3, De6 hotande Lc7).

16. — — De5—c7

Änskönt svart ej har någon positionell fördel och knappast något skönjbart angrepp, är vit faktiskt redan förlorad och detta enbart tillfölje det viktiga tempo svart nu vann genom att angripa tornet. Går detta undan till t. ex. a1 så vinner svart genom c5—c4! minst kvalitet.

17. Ta5×b5

Tyckes vara rätt så bra, men det följer en överraskande vändning.

17. — — Tb8×b5

18. Lc2—a4 0—0!

19. h2—h3!

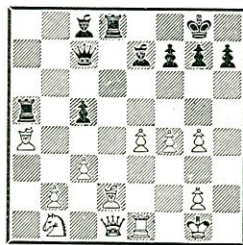
På L×b5 är c5—c4 återigen avgörande. Vit föredrar i stället att söka oskadliggöra springaren.

19. — — Tb5—a5

20 h3×g4 Tf8—d8

21. Lc1—d2 c5—c4!

Ställning efter vits 21:a drag.



Detta drag har ännu något av sin udd kvar. Närmast hotar Da7† med pjäsvinst.

22. Kgl—h2

Lc2 är ej bättre. Därpå följer Db6† 23. Kf1. Lh4 etc., eller 23. Kh2, Dh6† 24. Kgl, Lc5 etc., eller 23. Le3, T×d1 24. L×b6,

T×e1† 25. Kf2, T×b1
26. L×b1, Tb5 etc.

22. — — Dc7—a7

23. La4—c6 Da7—f2

Svart kunde här med Ta6 vunnit löparen, men föredrog att spela på mattangrepp.

24. Lc7—d5 Df2—h4†

25. Kh2—g1 Lc8×g4

26. Dd1—c2

Även på Dc1 vilket är bättre framtvingar svart snart vinsten. En plausibel fortsättning på spelet vore då: 26. —, Ta6! 27. f5, Th6! 28. L×h6, g×h6 29. De3, Tc8! etc.

27. — — Le7—c5†

Uppgivet.

(Anm. av Gust. Nyholm.)

Sicilianskt parti.

Fjärde skönhetspriset.

Gust. Nyholm.

Vit.

1. e2—e4 c7—c5

2. d2—d4 c5×d4

Beträffande spelöppningen se partiet Nyholm—Löwenborg.

3. Sg1—f3 Sb8—c6

4. Sf3×d4 e7—e6

5. Sb1—c3 a7—a6

I förbindelse med Dc7 det av L. Paulsen införda spelsättet.

6. Lf1—e2 Dd8—c7

7. a2—a3

Anses av läroböckerna

O. Nilsson.

Svart.

såsom ett bortkastat tempo, då Lb4 jämte avslag på c3 ej skall vara till någon nackdel för vit.

7. — — Sg8—f6

8. 0—0 Lf8—e7

9. Sd4—b3

Kungsspringarens bästa plats i det tidigare skedet av denna spelöppning. På kungsflygeln är den ett hinder för vits manöverfrihet.

9. — — 0—0

10. f2—f4 d7—d6
Svart fortsätter bättre med b7—b5, Lb7, Td8 och d7—d5.

11. Dd1—d3 Sf6—d7

En manöver som måste betecknas som förfelad. Svart får en isolerad bonde och dessutom överlämnas åt vit den viktiga punkten d5.

12. Dd3—g3 f7—f5

13. e4 × f5 e6 × f5

14. Se3—d5 Dc7—d8

15. Lc1—e3!

Synnerligen väl anbragt då svarts rörelsefrihet nu ytterligare inskränkes.

15. — — Sd7—f6

Att föredraga var b7—b5.

16. Le3—b6 Dd8—d7

17. Sd5—c7 Ta8—b8

18. Le2—c4† d6—d5

Svart har intet bättre.

På Kh8 förloras kvalitet (19. Se6, Tg8 20. Sg5 etc).

19. Ta1—d1 Le7—d6

Om d × c4 så 20.

T × d7, S × d7 21. Ld4!

20. Sc7 × d5 Kg8—h8

21. Sd5 × f6! Tf8 × f6

22. Tf1—e1!

Försätter svart ånyo i dragförlägenhet.

22. — — Sc6—e7

Just vad som önskades Vits drottninglöpare får nu tillfälle att verksamt deltaga i angreppet.

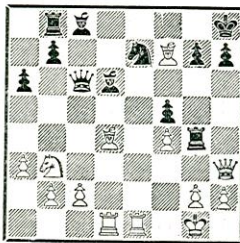
23. Lb6—d4 Tf6—g6

24. Dg3—h3 Dd7—c6

Svart har nu också fått upp en angreppsställning vilken kunde bli nog så besvärande om tid och fillfälle gavs att med b5 och Lb7 ytterligare förstärka densamma. Men svart får straxt annat att tänka på.

25. Lc4—f7 Tg6—g4

Ställning efter svarts 25:e drag.



26. Td1—d3!

Hittills har drottningen och tornen varit utsatta för de vita pjäsernas närgångna uppmärksamhet, men nu är turen — eller

kanske oturen — kommen till kungen. Vit hotar med matt i tre drag.

26. — — Se7—g8

I denna kritiska ställning finnes för svart endast dåliga drag att välja på. Något bättre än textdraget var likväl Tg6 varigenom svart för ögonblicket sluppit undan med kvalitetsförlust. Att detta dock endast blivit en galgenfrist framgår av följande varianter som då stått vit till buds. T. ex.

26.—, Tg6 27. L × g6, S × g6 28. Dh6! Dd7! 29.

Th3 (ej Te8! på grund av Lf8! 30. Th3, D × d4† etc.) Sf8 30. L × g7† (Bäst! Om 30. Te8 så Kg8 31. D × h7†, Kf7 och svart har många kryphål). D × g7 (eller Kg8 31. L × f8, L × f8 32. Tg3† etc.) 31. D × d6!. Ta8 32. Tg3 jämte De5† etc. På 28.—, Lf8 är 28. L × g7 vinnande.

28. Te1—e8!

Svart uppger då matt endast kan förhindras med uppoffrande av drottning.

(Anm. av Gust. Nyholm.)

Preussiskt parti.

K. Berndtsson.

Vit.

- | | |
|------------|---------|
| 1. e2—e4 | e7—e5 |
| 2. Sg1—f3 | Sb8—c6 |
| 3. Lf1—c4 | Sg8—f6 |
| 4. Sf3—g5 | d7—d5 |
| 5. e4 × d5 | Sc6—a5 |
| 6. Lc4—b5† | c7—c6 |
| 7. d5 × c6 | b7 × c6 |
| 8. Dd1—f3? | Lc8—d7 |

O. Nilsson.

Svart.

- | |
|---|
| Med 8.—, c × b5 9. |
| D × a8, Lc5 10. Df3, Lb7 |
| 11. Dg3, 0—0 erhåller svart ett överväldigande angrepp. |
| 9. Lb5—a4 Lf8—d6 |
| 10. d2—d3 0—0 |
| 11. h2—h3 h7—h6 |

12. Sg5—e4 Sf6×e4
 13. d3×e4 f7—f5
 14. 0—0 f5—f4
 15. Lc1—d2 Ta8—b8

Bättre vore 15.—, Kh8.
 16. Ld2×a5

Att byta bort löparen mot den dåligt placerade springaren på a5 kan ej vara att rekommendera. Bättre vore Lc3 åtföljt av Sd2 och Td1.

16. — — Dd8×a5
 17. La4—b3† Kg8—h8
 18. Sb1—c3 Tf8—f6
 19. Ta1—d1 Tb8—f8
 20. Td1—d3 Ld7—c8
 21. Tf1—d1 Ld6—c7
 22. Sc3—b1

Den vita ställningen är nu på ett effektivt sätt blockerad av svart. Vit har troligen intet bättre än följande springarmanöver under väntan på det kommande angreppet.

22. — — Tf6—g6
 23. Sb1—d2 Da5—c5
 24. Kg1—h2

Vits plan var egentligen att spela springaren till c4, men som vit först vill ha damen avlägsnad, ty annars spelas Lc8—a6

gjordes kungsdraget, vilket även stärkes punkten h3. (K. B.)

Efter vad som framgår av hr Berndtssons anmärkning, märkte han tydligen ej svarts hot. På 24. Sc4 kan följa Tg3 25. De2 (25. Dh5, L×h3 26. T×g3, f×g3 etc.) f3 26. T×f3, Tf×f3.

24. — — Dc5—e7
 25. Sd2—c4 De7 h4
 26. Kh2—g1

Nödvändigt! Lc8—g4 hotade vinna damen. (K. G.)
 26. — — h6—h5!

Nu kan vit ej förhindra svart att spela Lg4. (K. B.)
 27. Sc4—d6

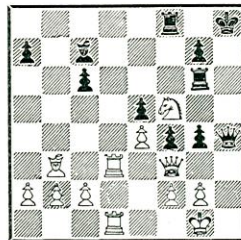
På Sc4—e3 kan svart med fördel spela både Lc8—g4 eller Lc7—b6. (K. B.)

27. Se3 strandar på L×h3.

27. — — Lc8—g4

Mot detta drag tycks det ej finnas någon parad; vits drottning kan ej flyttas, löparen kan ej tagas, men genom följande underbara kombination lyckas vit

komma undan det värsta trycket. (K. B.)
 28. h3×g4 h5×g4
 29. Sd6—f5!



29. — — Tf8×f5?

Svart som hitintills speat partiet utmärkt, slarvar med detta drag bort sin vinst. Med Dh5 kan svart vinna såsom påvisats i Tidskrift för Schack av E. Jacobson.

30. e4×f5 g4×f3

På 30.—, Tg6—h6 som ser alldeles mörkdande ut spelar vit 31. g2—g3 och erhåller minst remis.

- (K. B.)
 31. f5×g6 f3×g2

På 31.—, e4 följer 32. T×f3!! e×f3 33. Te1, Dd8 34. Lf7 med remis-slut. (K. B.)

32. Kg1×g2 Dh4—g5†?

Härpå är svart förlorad. 32.—e4 leder fortvarande till en intressant remis. 33. Th1! f3† 34. Kg1, D×h1† 35. K×h1, e×d3 36. c×d3. Den svarta kungen står nu patt och den vita kungen kan av löparen förhindras komma ut över h2 eller e1. Om den vita löparen slår bonden f3 så får den svarta kungen tillfälle att komma ut ur sin pattställning och kan sedan hålla remis.

Svarts senaste drag var förseglat och i stället för att fortsätta den utsiktslösa kampen uppgav han genast partiet.

Anm. av E. Jacobson samt (K. B.) K. Berndtsson.

Holländskt parti.

O. Löwenborg.
Vit.

- | | |
|-----------|--------|
| 1. d2—d4 | e7—e6 |
| 2. c2—c4 | f7—f5 |
| 3. Sb1—c3 | Sg8—f6 |
| 4. Lc1—g5 | Lf8—b4 |
| 5. Dd1—c2 | |

Ett viktigt drag, som ej får underlåtas. En dubbelbonde på c-linjen utgör en obotlig svaghet.

- | | |
|-------------|----------|
| 5. — — | b7—b6 |
| 6. e2—e3 | Lc8—b7 |
| 7. f2—f3! | c7—c5 |
| 8. 0—0—0 | Lb4 × c3 |
| 9. Dc2 × c3 | Sf6—e4 |

Denna manöver var nödvändig på grund av hotet d5. Ej Sd5, ty c4 × d5 med bondevinst. 10. f3 × e4 Dd8 × g5 11. d4—d5!

Ett bondeoffer, som fullständigt stänger svarts spel. På andra drag följer 11.—, c5 × d4! och svart kan hoppas på utjämning.

- | | |
|-------------|---------|
| 11. — — | f5 × e4 |
| 12. Lf1—e2! | 0—0! |

A. Håkansson.
Svart.

På Df6 fördärvas rockaden genom Lh5† och på D × g2? följer samma schack, åtföljd av Se2 (efter Kf8) med snabbt vinnande angrepp.

- | | |
|------------|--------|
| 13. Sg1—h3 | Dg5—f6 |
| 14. Dc3—c2 | Df6—e5 |
| 15. Sh3—f4 | |

Här intager springaren en dominerande ställning. Vit lägger hela sitt spel på ett angrepp mot svarts kungsflygel, som saknar försvar av någon lätt figur.

- | | |
|-------------|---------|
| 15. — — | Sb8—a6 |
| 16. a2—a3 | Sa6—c7 |
| 17. h2—h4 | e6 × d5 |
| 18. c4 × d5 | Kg8—h8 |

För att kunna slå d5-bonden, som eljest ej går på grund av Lc4 med damfångst.

- | | |
|-------------|---------|
| 19. Le2—c4 | b6—b5 |
| 20. d5—d6 | b5 × c4 |
| 21. d6 × c7 | d7—d5! |

Enda draget. (Fortsättningen T × f4 22. e × f4, D × c7 23. D × c4, d5 förefaller även mycket god. (T. F. S.)

22. Dc2—d2!

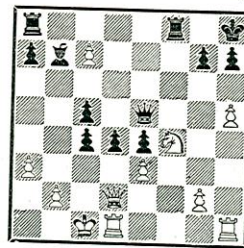
Huvudsakligen spelat för att förhindra kvalitetsoffer å f4 — men d5-bonden angripes ju samtidigt och angreppet mot kungsflygeln fasthålls.

22. — — d5—d4

Ser starkt ut; på D × c7 följer Se6 med kvalitetsvinst eller S × d5, som ävenledes bringar vit i fördel.

23. h4—h5

Ställning efter vits 23:e drag.



23. — — d4 × e3

Svart anar naturligtvis

vad som komma skall, men varsebliver ej vits starkaste fortsättning. Kvalitetsoffret återstod ännu, ehuru vits angrepp därpå torde slå igenom.

(Hr J. Fridlitzius har påvisat att svart medelst 23.—, T × f4 har alla chanser att vinna partiet. En antaglig fortsättning vore: 24. e × f4, D × c7 25. h6, Tb8! 26. h × g7†, D × g7 27. Th5, e3! 28. De2 (28. Dc2, d3 29. D × c4, Ld4! och vinner), Le4! och svart vinner; på 26 Th4 följer g7—g6. (Red. av T. f. S.)

På 23.—, Kg8 följer 24. Sg6, d × e3 25. De2 som i partiet.

- | | |
|--------------|---------|
| 24. Sf4—g6†! | h7 × g6 |
| 25. h5 × g6† | Kh8—g8 |
| 26. Dd2—e2!! | Lb7—a6 |

Det hotade en mördande schack på c4. På De6 följer 27. Th8†, K × h8; 28. Dh5†, Kg8; 29. Dh7†. Det enda tänkbara var 26.—, Ld5, varpå skulle följt 27. Th5.

Tf5! 28. Th1, T×h5; 29. T×h5.

I. 29.—, Dd4 30. Dg4!, Dd2† (om löparen drar följer De6† och matt i få drag) 31. Kb1, Dd3† 32. Ka1, Df1† 33. Ka2, c3† 34. T×d5, Dc4† 35. b3 och vinner, då på D×d5 följer c8D†, Dd8, Dc6† och matt i nästa drag.

II. 29.—, Dd6 30. D×e3, a) Le6! (på b) Te8 följer Dh3, D×g6, Th8†, Kf7, T×e8 etc. på c) Tc8, Th8†, K×h8, Dh3†, Kg8, D×c8†, Df8, D×f8†, K×f8, c8D† etc. och på d) D×g6 eller D×c7 följer T×d5 med enkel vinst, på e) Kf8, Th8†, Lg8, D×e4, Tc8, D×c4 och vinner). 31. D×e4, Te8! 32. Dh4. Kf8 33. Th8†, Lg8 34. Df2†! Df6 (om Ke7 så T×g8,

och vinner). 35. D×c5†, De7 36. T×g8†!, K×g8 37. D×e7 och vinner.

III. 29.—, De6 30. g4!, a) 30.—, Lb7 eller c6 31. Dh2, D×g6 (om Kf8, så Tf5†, Ke7, Te5 med damvinst) 32. Th8†, Kf7 33. T×a8 och vinner. b) 30.—, Te8 eller c8 31. Dh2, D×g6 (om Kf8 så Tf5† etc. med damvinst) 32. Th8†, Kf7 33. T×c8 eller e8 och vinner. c) 30.—, Kf8 31. D×e3, Ke8 32. D×c5, e3 33. D×d5, D×e7. 34. T×d5, Tc8 35. Tch och vinner. d) 30.—, c3 31. b×c3, Df6 32. T×d5, D×c3† 33. Kb1, Db3† 34. Db2, D×d5 34. Db8† och matt i två drag.

27. Th1—h5 c4—c3

Om damen flyttas från femte linjen följer 28. Th8†, K×h8 29. Dh5†

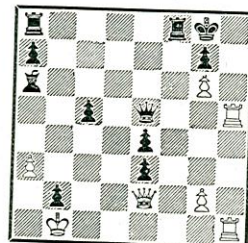
och matt i nästa drag. Om Tf5 så Td8† etc.

28. Td1—h1 c3×b2†

29. Kc1—b1 Uppgivet.

Matten står ej att hindra. På 29. Ld3† följer 30. D×d3, D×h5 31. Dc4† och matt i två drag.

Slutställning.



(Anm. av O. L.)

Första klassen.

Franskt parti.

Omspelspartiet mellan de tvänne första pristagarna i första klassen.

C. Harald.

Vit.

S. Krenzisky.

Svart.

1. e2—e4 e7—e6
2. d2—d4 d7—d5
3. Sb1—c3 Sg8—f6

Ett f. n. mycket omtyckt drag är 4. e4×d5, e6×d5, där det allmänt ansetts att vit, fastän han upplöst trycket i centrum, skulle stå något bättre vid fortsättningen 5. Lc1—g5, Lf8—e7; 6. Lf1—d3,

Sb8—c6 7. Sg1—e2, Sc6—b4 8. 0—0, Sb4×d3 o. s. v.

Vid Nordiska schackförbundets kongress i Kristiania 1917 spelade G. Hult 6.—, c7—c6 (i st. f. Sb8—c6) och fortsatte med Sf6—e4 och uppnådde remis.

Hr Håkansson, som är

kännare av franskt parti, spelade i Göteborg i sitt parti mot Nyholm Sf6—e4 redan i 6:e draget, underlåtande c7—c6. Fortsättningen blev: 7. Ld3×e4, d5×e4; 8. Lg5×e7, Dd8×e7; 9. Dd1—e2, f7—f5 med remisslut.

4. Lc1×g5 Lf8—b4
Mac. Cutcheon-varianten.
5. e4—e5

En svag variant. I matchen om världsmästerskapet mellan dr. Lasker och dr. Tarrasch spelades 5. e4×d5; Dd8×d5; 6. Lg5×f6, Lb4×c3†, 7. b2×c3, g7×f6; 8. Sg1—f3, Lc8—d7. (Lasker utvecklar i en variant, som står omnämnd i hans »Meine sechs Schachpartien mit dr. Tarrasch», löparen till b7, sedan han spelat b7—b6 och låter vit fortsätta med a2—a4—a5, avslag på b6 och La6 med fördel för vit); 9. Lf1—e2 (eller 9. g2—g3, Dd5—e4†), Ld7—c6; 10. 0—0, Sb8—d7 åtföljt av 0—0—0. Svarts angrepp på vits korta

rockad bör för en gångs skull ha större utsikter än det vita mot svarts långa rockad.

5. — — h7—h6
6. Lg5—d2 — —

6. Lg5—h4, g7—g5;
7. Lh4—g3, c7—c5 och Dd8—a5 fortsätter angreppet på damflygeln, varifrån vits ena löpare är avstängd.

6. — — Lb4×c3
7. b2×c3 Sf6—e4
8. Lf1—d3

Pillsbury anger 8. Dd1—g4 med fortsättning g7—g6; 9. Sg1—f3, c7—c5; 10. d4×c5. Sb8—d7; 11. Lf1—d3, Sd7×c5 med gott spel för svart.

8. — — Se4×d2
9. Dd1×d2 c7—c5
10. d4×c5

10. Sg1—f3 besvaras med c5—c4 och svart vinner för sitt angrepp på damflygeln ett tempo, vilket plär räcka. Svart kan fortsätta med Sb8—d7, Dd8—a5, b7—b5, Sd7—b6—a4.

10. — — Dd8—a5

11. Sg1—e2 Sb8—d7
12. f2—f4 Sd7×c5
13. 0—0 Lc8—d7
14. Ta1—b1 Ta8—c8

Att här eller i nästa drag slå på a2 är ej tillrådligt. Den svarta damen kommer alltför mycket utanför det egentliga spelet.

15. Se2—d4 Sc5×d3!

Draget förtjänar sitt utropstecken, då det ej är så närliggande. Visserligen bytes vits angreppslöpare av, men Sc5 var utmärkt väl posterad och dessutom rätas vits dubbelbönder ut. Svart kan ej gärna ännu rockera kort på grund av 16. Tb1—b4, och tornet kan senare föras över till kungsflygeln. Samma torndrag sker även på a7—a6, som förberedelse till b7—b5. Denna manöver är för omständig för att tilltala föraren av svarts pjäser.

16. c2×d3 b7—b6

Angreppsobjektet, den svaga c3-bonden, finnes fortfarande.

17. Tf1—c1 Da5—c5

Sen vit kallat sitt torn från kungsflygeln till sin hotade damflygels undsättning, är tiden inne för svarts rockad. 17. Tb1—b3 vederlägges däremot av Tc8—c7 med snar torndubbling å c-linjen. Det föreligger näppeligen någon tvingande omständighet för att svart skulle behöva rockera — om det skulle vara förenat med risk —; på a8 t. ex. skulle kungen stå utmärkt. Svarts damdrag bör ske innan rockad, då damen eljest kunde komma på avvägar genom Sd4—b3.

18. Kg1—h1 — —

Vit har förlorat ett tempo för ett eventuellt slutspel och får vara beredd på en tornschack på första linjen.

18. — — 0—0

19. Sd4—b3 Dc5—e7

20. c3—c4 d5×c4

21. d3×c4 Tf8—d8

Detta är gott och väl. Men vits nästa drag förbereder c5. Då svart försöker hindra detta, möjliggör Sd2 ett vackert

bondeoffer som upplöser spelet.

Svart kunde genast spela Ld7—a4 och hotat torndubblingen å c-linjen.
22. Dd2—f2 Ld7—a4
23. Sb3—d2 La4—c6
24. c4—c5! — —

På ett radikalt sätt har vit befriat sig från sin svaga c4-bonde.

24. — — b6 × c5
25. Sd2—c4 Lc6—e4
26. Tb1—b2 Tc8—b8

Svart har naturligtvis föga nytta av sina torn, när vit väl placerat sin

springare å d6, om han ej ville offra kvalitet å d6. Även då vore ett remisslut det mest antagliga.

27. Tb2 × b8 Tc8 × b8
28. Se4—d6 Tb8—b1
29. Df2 × c5 Tb1 × c1 †
30. Dc5 × c1 Le4—d5
Remis.

Slutställningen är föga komplicerad, och efter f7—f6 och f6 × e5 får man en ännu bättre överblick.

(Anm. av S. Krenzisky).

Andra klassen.

Wienerparti.

Andra skönhetspriset.

Sven Carlsson.

Vit.

1. e2—e4 e7—e5
2. Sb1—c3 Sb8—c6
3. f2—f4 Lf8—c5
4. Sg1—f3

Med detta drag kommer spelet in på avböjd kungsgambit.

H. Almgren.

Svart.

4. — — d7—d6
5. Lf1—c4 e5 × f4
Tydligt är Sf6 det bästa.
6. d2—d4 Lc5—b6
7. Lc1 × f4 h7—h6
8. Lf4—e3 Sg8—f6

9. Dd1—e2 Dd8—e7
10. 0—0—0

E-bonden offras i angreppets intresse.

10. — — Sf6 × e4

Bästa fortsättningen vore väl Lg4 och snarast möjligt 0—0.

11. Sc3—d5 De7—d8

Svart tänker fortsätta med Lf5 eller f7—f5 vilket dock förhindras genom

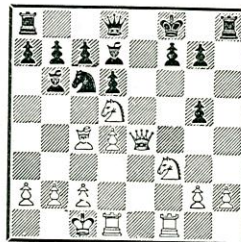
12. Le3—g5! h6 × g7

13. De2 × e4 † Ke8—f8

På Le6 vinner vit lätt med 14. S × b6, a × b6
15. d5.

14. Th1—f1 Lc8—d7

Ställning efter svarts 14:e drag.



15. Sf3—h4!!

Öppnar tornlinjen och hotar med Sg6 †. Svart har intet räddande drag.
15. — — Th8 × h4

På Kg8 följer: 16. Sf6 †! D × f6 Kf8? Sg6 †, f × g6, (Sh7 matt) 17. T × f6, T × h4, Dg6!

16. Tf1 × f7 † Kg8 × f7

17. Sd5—f4 †! d6—d5

Förlänger matten i 2 drag.

18. Lc4 × d5 †

Med D × d5 † kan vit sätta matt ett drag tidigare. (Red. av T. f. S.)

18. — — Kf7—f6

19. Sf4—h5 † Th4 × h5

20. Td1—f1 † Ld7—f5

21. De4—e6 † och matt.

(Anm. av Sven Carlsson.)

Dambondespel.*(Budapestförsvaret)**J. Lindberg.*

Vit.

- | | |
|------------|---------|
| 1. d2—d4 | Sg8—f6 |
| 2. c2—c4 | e7—e5 |
| 3. d4 × e5 | Sf6—g4 |
| 4. Sg1—f3 | Sb8—c6 |
| 5. Lc1—f4 | Lf8—b4† |

Beträffande spelöppningen, se partierna 3271, 3274 3277 i julihäftet, T. f. S. 1918 (G. N.)

- | | |
|-------------|-----------|
| 6. Sb1—d2 | Dd8—e7 |
| 7. a2—a3 | Lb4 × d2† |
| 8. Dd1 × d2 | Sg4 × e5 |
| 9. Sf3 × e5 | Sc6 × e5 |
| 10. Dd2—c3 | |

Fasthåller springaren i centrum.

- | | |
|-----------|-------|
| 10. — — | d7—d6 |
| 11. e2—e3 | |

På e4 kunde följa: 11. —, Sg6 12. D × g7, D × e4† 13. Le2, S × f4 14. D × h8†, Ke7 med vinst för svart.

- | | |
|------------|--------|
| 11. — — | 0—0 |
| 12. Lf1—e2 | b7—b6 |
| 13. 0—0 | Lc8—b7 |
| 14. Ta1—d1 | Ta8—d8 |
| 15. f2—f3 | Tf8—e8 |
| 16. e3—e4 | De7—e6 |

O. Lindgren.

Svart.

- | | |
|------------|--------|
| 17. Lf4—c1 | Lb7—a6 |
| 18. b2—b3 | De6—f6 |
| 19. Lc1—b2 | Df6—g6 |

Vit har nu en utmärkt angreppsställning.

- | | |
|-----------|--|
| 20. f3—f4 | |
|-----------|--|

Bonden e4 kan naturligtvis ej slås på grund av 21. Ld3.

- | | |
|---------|--------|
| 20. — — | Se5—g4 |
|---------|--------|
- Springarens plats är på d7.

- | | |
|-----------|--------|
| 21. f4—f5 | Dg6—g5 |
|-----------|--------|
- Enda draget.

- | | |
|--------------|----------|
| 22. Le2 × g4 | Dg5 × g4 |
| 23. Td1—d3 | Te8—e5 |

Om T × e4 så Tg3 lik-som i partiet.

- | | |
|------------|----------|
| 24. Td3—g3 | Dg4 × e4 |
|------------|----------|
- Svart har väl näppeligen något bättre.

- | | |
|-------------|--|
| 25. Dc3—d2. | |
|-------------|--|

Hotande Dg5 med mattangrepp på g7 och angrepp på Td8.

- | | |
|---------|--------|
| 25. — — | Td8—e8 |
|---------|--------|
- Kg8—h8 är ej bättre. Det följer 26. Dg5!, Tg8

- | | |
|---------------------------|--|
| 27. Th3! (hot T × h7), g6 | |
| 28. Dh6, Tg7 29. f6. | |
| 26. Dd2—h6 | |

Starkare än Dg5.

- | | |
|-----------------------|-------|
| 26. — — | g7—g6 |
| Eller De3† så T × e3, | |
| g × h, L × e5 etc. | |

- | | |
|--------------|--|
| 27. Lb2 × e5 | |
|--------------|--|

Onödigt; f5—f6 borde naturligtvis genast ha skett. *Red.*

- | | |
|-----------|-----------|
| 27. — — | Te8 × e5 |
| 28. f5—f6 | Uppgivet. |

(Anm. av J. Lindberg.)

FRÅN MATCHEN OM MÄSTERSKAPET
FÖR SVERIGE.

Wienerparti.

Andra partiet.

O. Löwenborg.

Vit.

- | | |
|-----------|--------|
| 1. e2—e4 | e7—e5 |
| 2. Sb1—c3 | Sg8—f6 |
| 3. Lf1—c4 | Sb8—c6 |
| 4. d2—d3 | Lf8—c5 |
| 5. f2—f4 | d7—d6 |
| 6. Sg1—f3 | |

Spelet har nu övergått till en variant av avböjd kungsgambit.

- | | |
|--------|-------|
| 6. — — | a7—a6 |
|--------|-------|

Mycket gott, ja möjligen bäst är här Lc8—e6. På 6.—, Sc6—a5, som av Cordel rekommenderas, kan följa, enl. ett parti Spielmann—Forgacs Bar-

Gust. Nyholm.

Svart.

men 1905: 7. Lb3, S × b3 8. a × b3, 0—0 9. h3, h6 10. Se2, De7 11. f × e5, d × e5 12. Ld2!, Ld7 13. Lc3, Ld6 14. 0—0 och vit är i fördel. Mindre gott är 6.—, 0—0 varpå, enl. ett parti Janowski—Schowalter (D. Schachz. 1899), kan följa: 7. f5!, Sa5. 8. Lg5, S × c4. 9. d × c4, c6. 10. Dd2 jämte 0—0—0.

I ett korrespondensparti Dresden—Prag (Cordel, Theorie u. Praxis II, sid.

147) försöktes med 6.—, Sg4 vilket slog illa ut. Det följde: 7. Sg5!, h6 8. f5!, Se3 9. L×f7†, Kf8 10. L×e3, L×e3 11. Se6† L×e6 12. f×e6, Df6 13. De2, Sd4 14. Sd5 etc.

På det av svart valda draget som förr var mycket omtyckt kan vit ernå ett gott spel genom 7. f×e5, d×e5 och 8. Lg5.

7. Dd1—e2

Utom nyssnämnda fortsättning (7. f×e5) kom även 7. f4—f5 i betraktande. På textdraget får svart det överlägsna spelet.

7. — — Lc8—g4!

8. Lc1—e3 e5×f4!

9. Le3×f4?

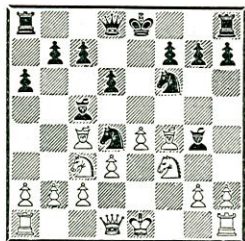
Härefter är vit räddningslöst förlorad. Det enda möjliga var 9. L×c5 men även därpå får svart ett gott spel med bonde mer.

9. — — Sc6—d4

10. De2—d1

Enda draget.

Ställning efter vits 10:e drag.



10. — — Sf6—h5!

11. Lf4—g3

På Le3 eller d2 vinner svart i få drag genom S×f3 etc.

11. — — Sh5×g3

12. h2×g3 Lg4×f3

13. g2×f3 Dd8—g5

Nu äro goda råd dyra!

På 14. g3—g4 följer

De3† 15. Kf1, Sf5! och

vit kan endast med upp-

offrande av drottningen undgå omedelbar matt.

14. Sc3—d5 Dg5×g3†

15. Ke1—d2 Sd4×f3†

16. Kd2—c3

Går kungen till c1 så

följer Dg5† jämte Sd2† etc.

16. — — Dg3—e5†

Lugnast var naturligt-

vis att låta angreppet an-

stå och först medels 0—

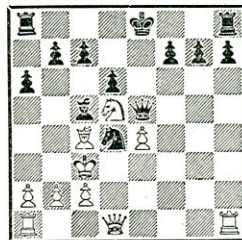
0—0 upphäva hotet S×

c7. Men svart hade upptäckt en intresant mattkombination.

17. d3—d4 Sf3×d4

Med D×d4† etc. hade svart en matematisk säker vinst men resten av partiet hade då blivit intresselöst. Genom kvalitetsoffret lämnas vit en chans.

Ställning efter svarts 17:e drag.



18. Sd5×c7†

På 18. Th5 kan svart spela på flera sätt. Bäst är måhända 18.—, Sb5††.

19. Kb3, Dg3† 20. Ld3.

(20. c3, Sd4† 21. Ka4,

b5† 22. Ka5, Sc6 matt),

0—0—0 etc.

18. — — Ke8—d8

19. Sc7×a8 Sd4—c6†

20. Kc3—b3

Med 20. Kd2 hade

vit kunnat hålla partiet

längre. Svarts fortsätt-

ning vore därpå 20.—,

Dg5† 21. Kc3, Ld4† 22.

D×d4, (22. Kb3, Sa5†

23. Ka4, S×c4 etc.) S×

d4 23. K×d4, b5 etc.

20. — — Sc6—a5†

21. Kb3—a4 De5×b2!

Uppgivet.

(Anm. av Gust. Nyholm).

FRÅN PÅSKMATCHERNA.

Skotskt parti.

F. Christensen.

Vit.

F. G. Bengtsson.

Svart.

1. e2—e4 e7—e5

2. Sg1—f3 Sb8—c6

3. d2—d4 e5×d4

4. Sf3×d4 Lf8—c5

5. Lc1—e3 Dd8—f6

6. c2—c3 Sg8—e7

7. Lf1—b5
 Bättre anses L. Paulsens drag, 7. Dd2.
 7. — — 0—0
 8. 0—0 Lc5—b6
 Collijns lärobok fortsätter, 8.—, d6 9. S×c6, b×c6 10. L×c5, c×b5 med lika spel.
 9. Dd1—d2 d7—d5
 10. Le3—g5 Df5—g6
 11. Sd4×c6 b7×c6
 Svart förlorar nu två bönder men får i stället ett chansrikt angrepp.
 12. Lg5×e7 Tf8—e8
 13. Lb5×c6 Dg6×c6
 14. e4×d5 Dc6—g6
 15. Le7—g5
 På 15. Dg5 följer D×g5 16. L×g5, La6

- jämte Te2. 15. Lh4 borde ha spelats, om då Lg4 så 16. Dg5.
 15. — — h7—h6
 16. Lg5—f4 Lc8—g4!
 17. Tf1—e1
 För att förhindra Te2. Bättre vore 17. c4, Te2 18. Db4 etc.
 17. — — Lg4—f3
 18. Lf4—g3 Lf3×d5
 19. Te1×e8†
 Svagt spelat. Springaren borde naturligtvis spelats till a3.
 19. — — Ta8×e8
 20. c3—c4
 Ett svårt fel.
 20. — — Dg6—e4!
 Uppgivet.
 (Anm. av E. Jacobson.)

Caro-Kann.

O. Löwenborg.
 Vit.

1. e2—e4 c7—c6
 2. d2—d4 d7—d5
 3. Sb1—c3 d5×e4
 4. Sc3×e4 Sg8—f6
 5. Se4—g3 h7—h5

A. Ahlberg.
 Svart.

6. Lc1—e3 g7—g6
 Vit utvecklar sig nu ostört. I betraktande kom h5—h4.
 7. Lf1—d3 Lf8—g7

8. Sg1—f3 Lc8—g4?
 9. h2—h3 Lg4×f3
 10. Dd1×f3 Dd8—d5
 11. Sg3—e4 Sf6×e4
 12. Ld3×e4 Dd5—c4
 13. Le4—d3 Dc4—b4†
 14. Le3—d2 Db4×b2

Vanligen äro sådana bonderov ej att rekommendera då därigenom många tempo gå förlorade och motparten dessutom får fria angreppslinjer. Db6 hade varit att föredraga.
 15. 0—0 Db2×d4
 16. Ta1—b1 Dd4—d7
 17. Df3—g3 h5—h4

Rockaden har sina faror. Därpå kan följa: 18. f4, e6 19. Dh4 jämte g2—g4 o. s. v. Offerkombinationen 19. f5, e×f5 20. T×f5, g×f5 21. Lh6 strandar däremot på 21.—, Dd4† jämte Df6.

18. Dg3—f4 Th8—h5
 19. Df4—b4 b7—b5
 20. Ld2—c3 a7—a5
 21. Db4—b2 Lg7×c3
 22. Db4×c3 Ke8—f8
 23. Ld3—e2! Th5—h6
 24. Tb1—d1 Dd7—e8

25. Dc3—e3 Kf8—g7
 26. De3—b6! Sb8—a6

Svart, som alltefter inslaget på b2 hetsats med täta små attacker, låter nu, inför hotet Td8, förleda sig till att prispiva a-bonden.

Då svart emellertid inriktat hela sitt spel på att hålla de vunna bönderna hade Th6—h8 här varit den konsekventa fortsättningen.

27. Db6×a5 e7—e5
 28. Td1—d6

Hotande med L×b5.
 28. — — g6—g5
 29. Tf1—d1 De8—e7
 30. Td6×h6 Kg7×h6
 31. a2—a4! De7—c5

På Da3 kan vit svara med Db6, eller kanske ännu bättre, med Td8.

Med textdraget planlägger svart ett feldrag. Men även efter De7—c7 är svart illa ute; det följer Da5—c3, med hotet Df3.
 32. a4×b5 Sa6—c7??
 33. Da5×c7 Uppgivet.

(Anm. av Gust. Nyholm.)

Wienerparti.

Spelat nyårsnatten i tävlingen Stockholms Södra schack-sällskap och Eskilstuna Allm. schackklubb.

E. Carlén och
H. Wirström

Stockholm.

Vit.

1. e2—e4 e7—e5
 2. Sb1—c3 Sg8—f6
 3. f2—f4 d7—d5
 4. f4 × e5 Sf6 × e4
 5. Sg1—f3 Lf8—b4
- Enklaste försvaret är Le7.
6. Lf1—e2 0—0
 7. 0—0 Lc8—g4
 8. Dd1—e1 Sb8—c6
 9. d2—d3 Se4 × c3
 10. b2 × c3 Lb4—a5
 11. Lc1—d2 Dd8—e7
- Bättre vore väl Lb6† jämte Te8.
12. d3—d4 Sc6—d8
 13. De1—g3 Lg4—h5
- Det vore väl bättre att byta på f3 och om vit slår tillbaka med tornet spela f7—f6 samt om vit slår med löparen, c7—c6.
14. Sf3—h4! Lh5—g6
 15. Sh4—f5 De7—d7
- Lämpligare vore nog att slå springaren.

H. Gustafsson
och *E. Andersson*

Eskilstuna.

Svart.

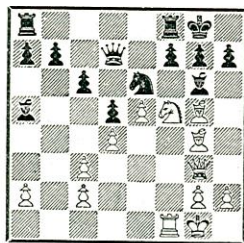
16. Le2—g4 Sd8—e6
17. Ld2—g5

Vit har nu uppbyggt en kollosal angereppsställning och genomför även angreppet kraftigt och elegant.

17. — — c7—c6?

Bättre vore att företaga något, t. ex. 17.—, L × f5 18. L × f5, Dc6. Därpå duger ej 19. Lh6 till följd av 19.—, D × c3.

Ställning efter svarts 17:e drag.



18. Sf5 × g7!

Ett vackert och korrekt offer.

18. — — Kg8 × g7
19. Lg5—f6† Kg7—g8
20. h2—h4 La5—d8
21. h4—h5 Ld8 × f6
22. Tf1 × f6!

På 22. e × f6 kan svart rädda sig med Dc7.

22. — — Kg8—h8
- Om L × h5 så L × e6†.

23. h5 × g6 h7 × g6
24. Kg1—f2 Kh8—g8
25. Ta1—h1 Tf8—e8
26. Dg3—h3 Uppgivet.

På 26.—, Kf8 kan följa 27. Dh8†, Ke7 28. T × f7†, K × f7 29. Df6†.

Ett av vit gott spelat parti.

(Anm. av F. E. i Svenska Dagbladet.)

Dambondespel.

Spelat i turneringen om mästerskapet för Stockholm 1918.

B. Malmgren †.

Vit.

1. d2—d4 d7—d5
2. Sg1—f3 c7—c6
3. c2—c4 Sg8—f6
4. Sb1—c3 Sf6—e4
5. e2—e3 e7—e6
6. Lf1—d3 f7—f5
7. 0—0 Lf8—d6
8. Ld3 × e4 f5 × e4
9. Sf3—e5

På 9. Sd2 får vit ett mycket trångt spel och svart, sedan han rockerat, en del angreppschanser på den vita kungsställningen.

G. Hult.

Svart.

9. — — 0—0
- Dåligt vore 9.—, L × e5, på grund Dh5†.
10. f2—f4

Med detta drag offerar vit bonden c4. Sedan svart slagit här får vit i punkten c4 ett utmärkt angreppsobjekt och spelar på att återerövra den offrade bonden med bättre ställning. Som synes av fortsättningen, gör svart förtvivlade försök att behålla bonden, vilket med-

för att utvecklingen av den svarta damflygeln hämmas, under det att vit samtidigt lämnas tillfälle att snabbt överföra sina pjäser till ett angrepp mot den svarta kungsflygeln.

10. — — e4 × f3
11. Se5 × f3 d5 × c4
12. a2—a4!

För att hindra b5, varigenom svart kommer i fördel.

12. — — b7—b6
13. Dd1—e2 Lc8—a6

Svart försvarar envist bonden c4. Sb8 kan därför ej utvecklas, då denna måste gardera löparen a6, ty annars spelar vit b3 och erövrar bonden c4.

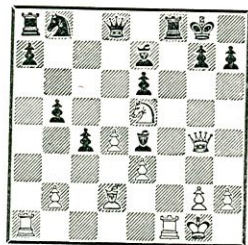
14. Lc1—d2 b6—b5
15. a4 × b5 c6 × b5
På L × b5 följer 16. b3. c × b3 17. S × b5, c × b5 18. D × b5 och vit återvinner bonden med överlägset spel.

16. Sc3—e4
Vit inleder med detta drag ett kungsangrepp.

16. — — Ld6—e7
Även på Lb7 behåller vit det överlägsna spelet,

vilket framgår av följande varianter: 1) 17. S × d6, L × f3 18. T × f3, D × d6 19. T × f8 †, D × f8 20. Lb4, D × b4 21. Df3; 2) 17. S × d6, D × d6 18. Sg5 och vit bör vinna. 17. Sf3—e5 La6—b7 18. De2—g4! Lb7 × e4

Ställning efter svarts 18:e drag.



Svart har ingen parad till sitt förfogande. På Dd5 följer 19. T × f8 †, K × f8 20. Tf1 †, Kg8 21. Df3, Lf6 22. S × f6 †, g × f6 23. Dg4 †; och på Ld5 följer 19. T × f8, L × f8 20. Tf1, Le7 21. Tf7 och matt i några få drag.

19. Dg4 × e6 † Kg8—h8
20. Tf1 × f8 † Dd8 × f8
21. Se5—f7 † Kh8—g8
22. Ta1—f1 Le7—f6

23. Sf7—g5 † Kg8—h8
24. De6 × e4 Df8—g8
25. De4 × a8 Lf6 × g5
26. Da8 × a7 h7—h6
27. Da7—c5 Sb8—d8

28. Dc5 × b5.

Partiet fortsattes ytterligare några drag, var- efter svart uppgav.

(Anm. av B. M.)

Spanskt parti.

Spelat i turneringen om mästerskapet för Stockholm 1918.

G. Dahl.

Vit.

1. e2—e4 e7—e5
2. Sg1—f3 Sb8—c6
3. Lf1—b5 a7—a6
4. Lb5—a4 Sg8—f6
5. Sb1—c3 b7—b5
6. La4—b3 Lf8—c5
7. 0—0 d7—d6
8. d2—d3

Om vit spelar 8. h2—h3, för att förhindra Lg4, vinner svart, enligt d:r Tarrasch, genom h7—h6 åtföljt av g5, ty svart angrepp mot den försvagade vita kungsställningen blir då oemotståndligt.

8. — — Le8—g4
9. Lc1—e3
Att föredraga vore 9.

G. Hult.

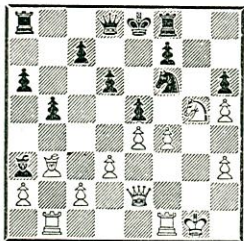
Svart.

h3, Lh5. 10. Lg5.
9. — — Sc6—d4
10. Le3 × d4 Lc5 × d4
11. h2—h3 Lg4—h5
12. Dd1—e2 g7—g5
Ser starkt ut, men är förhastat. Bättre hade varit att förbereda operation med Dd7! på vilket vit kommer i avsevärda svårigheter.

13. g2—g4!
13.—, S × g4 strandar på 14. h × g4, L × g4.
15. Sd5!

13. — — Ld4 × c3
På 13.—, Lg6 följer
14. S × d4 jämte e5!
14. g4 × h5 Lc3 × b2

15. Ta1—b1 Lb2—a3
 15.—, Ld4 strandar på
 16. S×d4, e×d4 17.
 f4! med starkt angrepp.
 16. Sf3×g5 Th8—f8
 17. f2—f4 h7—h6.



18. Kg1—h1!

En intressant offerkombination varigenom vit bäst fasthåller angreppet.

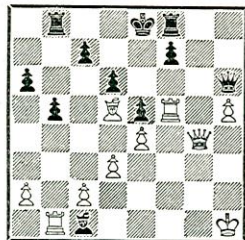
18. — — h6×g5
 19. f4×g5 Sf6—h7
 20. h3—h4 Sh7×g5

Svartger tillbakaspringaren för två av de farliga bönderna, och det med rätta.

21. h4×g5 Dd8×g5
 22. Tf1—f5 Dg5—h6

Efter, 22.—, Dh4† 23.
 Dh2 D×h2† 24. K×h2
 står svart maktlös mot
 hotet på f7.

23. De2—g4! La3—c1!
 24. Lb3—d5 Ta8—b8



25. Tf5—f6! Dh6—e3?

På D×f6 följer Lc6† med matt i nästa drag. Dg5! är enda draget som kan rädda spelet.

26. Ld5—c6† Ke8—e7
 27. Tf6—f1 Tb8—d8
 28. Tb1×c1 Tf8—g8
 29. Tf1×f7†! Ke7×f7
 30. Lc6—d5† Kf7—f6
 31. Tc1—f1† Uppgivet.

(Bonniers månadshäften).

Spanskt parti.

Spelat i Tidskrift för Schacks korrespondensturnering 1918.

Axel Jonsson,
 Södertälje.

T. Ekman,
 Stockholm.

Vit.

Svart.

1. e2—e4 e7—e5
 2. Sg1—f3 Sb8—c6
 3. Lf1—b5 a7—a6
 4. Lb5—a4 Sg8—f6
 5. 0—0 Sf6×e4
 6. d2—d4 b7—b5
 7. La4—b3 d7—d5
 8. d4×e5 Lc8—e6
 9. c2—c3 Lf8—e7
 10. Dd1—e2

Hittills har spelet gått i kända farvatten, men med sitt 10:e drag slår vit in på obanade vägar. De vanliga fortsättningararna äro 10. Sb1—d2, Te1 (som leder till Breslauvariantens ännu ouppklara förvecklingar) och Le3, dr Ollands drag, som väl torde vara starkast. Efter vad jag vet, och efter vad schacklitteraturen ger vid handen, har textdraget endast spelats en gång förr och då i ett

parti Rask—Jacobson, T. f. S. 2706, som fortsattes med 10.—, 0—0, 11. Lc2, Sc5 etc.

10. — — Se4—c5
 11. Lb3—c2

På detta traditionella löpardrag hade svart räknat för sin lilla överraskning i nästa drag. Kanske hade vit därför bättre spelat Sb1—d2 och tillåtit avbytet på b3. I förenning med Le3 hade springaren förträffligt markerat luckan på c5, det svarta spelets akilleshäla.
 11. — — d5—d4

Ett djärvt och chansrikt försök att vederlägga vits utvecklingsmetod. Bonden offras för att bereda plats och tillfälle för en gynnsammare gruppering av svarts pjäser. Fullt korrekt är fortsättningen

kanske inte, men den ger i alla händelser spelrum för »Chancen und Gegenchancen».

12. Tf1—d1

Givetvis bäst. 12. c3 × d4, S × d4. 13. S × S, D × d4, 14. Td1. Dh5 leder till intet.

12. — — Le6—c4

Tvingar damen till ett sämre fält.

13. De2—e1 d4—d3

»Ave Cæsar, moriturus te salutat!»

14. Sb1—a3 Dd8—c8

15. Lc2—b1

Nu är bondens mission fylld. Den har under sin korta livstid utträttat ganska mycket. Den har provocerat den föga lyckade springarplaceringen på a3 och drivit löparen tillbaka med tempovinst och spärrar ännu några viktiga ögonblick den farliga diagonalen.

15. — — Lc4—d5

16. b2—b4

16. L × d3, L × f3. 17. g × f, S × d3. 18. T × d3, Df5 och svart återvinner bonden med gott spel.

16. — — Sc5—d7

17. Lc1—f4

Vit vägrar att giva tillbaka bonden och tvingar så att säga svart till det följande farliga, men chancrika angreppet. Det finns nämligen ingen annan kompensation för bondeoffret.

17. — — g7—g5!?

Svart spelar. »va banque». Går det med bonde- draget inledda angreppet icke igenom är svart ofelbart förlorad. ty det ligger i öppen dag, att den med b7—b5 försvagade damflygeln icke erbjuder någon trygg hamn för kungen i händelse av lång rockad.

18. Lf4—g3

Bonden kan icke slås. På L × g5 följer L × f3 och på S × g5 Tg8.

18. — — h7—h5

19. h2—h3 g5—g4

20. h3 × g4?

Det första stora felet.

Det redan förut farliga angreppet förstärkes naturligtvis ännu mer genom öppnandet av h-linjen.

20. — — h5 × g4

21. Sf3—d4

Totalt ödeläggande. Sh2 måste ske.

21. — — Sc6 × d4

22. c3 × d4 Ld5 × g2!

«Även från klarblå himmel kan blixten komma!» Från och med nu är vit förlorad.

23. Lg3—h2

Om K × g2 så Dc8—b7† och matten kan icke undvikas.

23. — — Dc8—b7

24. Td1 × d3 0—0—0

25. Td3—e3

Vit planerar Lb1—e4, men det är för sent.

25. — — Th8 × h2!

Tillintetgör obarmhärtigt varje tanke på räddning,

26. Kg1 × h2 Td8—h8†

27. Kh2—g3 Le7—h4†

28. Kg3—f4 Db7—b6!

Med dubbelhotet Lh6†

och D × d4.

29. e5—e6 Db6 × d4†

30. Te3—e4 Dd3—d6†

31. Kf4—e2 Lh4—g5†

32. f2—f4 Th8—h3†

Uppgivet.

(Anm. av T. Ekman.)

Sicilianskt parti.

Spelat i Tidskrift för Schacks korrespondensturnering 1918.

C. W. Hansson.

Vit.

A. Jonsson.

Svart.

1. e2—e4 c7—c5

2. d2—d4 c5 × d4

3. Sg1—f3 e7—e6

Det kan också komma i fråga att medels 3.—, e7—e5 söka hålla bonden. Bonden e5 kan naturligtvis då ej slås, till följd av Da5†, utan får i stäl-

let spela på angrepp.

Bilguer utför följande variant: 3.—, e7—e5 4. Lc4, Dc7! 5. De2, Sc6 6. Sg5. Sh6 7. f4, Le7 8. 0—0, d6 9. Dh5, och vit är i fördel.

4. Sf3 × d4 a7—a6

L. Paulsens variant som

ger svart ett rätt säkert spel.

5. Lc1—e3

Ett gott och ofta prövadt spelsätt är här g2—g3 samt löparens utveckling till g2.

5. — — Dd8—c7

6. f2—f4 Sg8—f6

7. Lf1—d3 d7—d6

8. 0—0 Sb8—d7

9. Sb1—d2 b7—b6

Bättre var b7—b5, av flera orsaker.

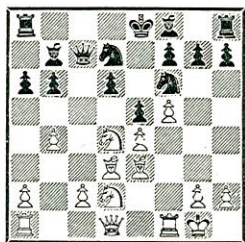
10. b2—b4

Ett gott drag. Svart förhindras uppställa sin springare på c5, vilket möjliggör den av vit planerade kombinationen som nu följer.

10. — — Lc8—b7?

11. f4—f5! e6—e5

Ställning efter svarts 11:e drag.



12. Sd4—e6 f7×e6

Svart hade kanske gjort klokast i att ej antaga offeret, men efter t. ex. 12.—, Db8 13. S×f8 blir de rätt bekymmersamt med garderandet av d6-bonden.

13. f5×e6 Sd7—b8

Med att spela 0—0—0 och återgiva pjäsen kunde svart undgått den nu följande katastrofen men där emot knappast partiets förlust.

14. Tf1×f6! g7×f6

15. Dd1—h5† Ke8—d8

16. Sd2—c4

Svagheten i svarts 9:e drag kommer nu väl till synes.

16. — — Dc7—e7

17. Le3×b6†

Svart uppger, ty på Kc8 följer matt i tre drag genom S×d6†.

(Anm. av Gust. Nyholm.)

Franskt springarspel.

Spelat i Stockholms schackförbunds matcher 1918, om det Fränkelska vandringspriset.

C. Persson

Stockholms Södra
schacksällskap.

Vit.

Anders Olson

Stockholms Allm.
schackklubb.

Svart.

1. e2—e4 e7—e5

2. Sg1—f3 d7—d6

3. Sb1—c3

Starkare är 3. d4 för att på 3.—, Lg4 fortsätta med 4. d×e5, L×f3 5. D×f3, d×e5 6. Lc4, med bättre spel för vit.

3. — — Sg8—f6

4. Lf1—c4 Lc8—g4

5. h2—h3 Lg4—h5

6. d2—d3 Sb8—c6

7. Lc1—e3 Lf8—e7

8. g2—g4

Väl riskabelt. Att föredraga vore 8. 0—0.

8. — — Lh5—g6

9. a2—a3?

Ett meningslöst drag, som utom tempoförlusten medför en, som det visar sig, ödesdiger uppluck-

ring av den blivande viktungsställningen.

9. — — a7—a6!

Svart, som genomskådar vits planer, gör i tid förberedelser till sin offensiv.

10. Dd1—d2 0—0

11. 0—0—0 b7—b5

12. Lc4—a2 b5—b4

Följderna av vits nionde drag börja nu visa sig.

13. Sc3—d5

13. a×b4 hade säkerligen varit bättre.

13. — — b4×a3

14. Sd5×f6† Le7×f6

15. b2×a3 Ta8—b8

16. La2—b3 Dd8—d7

17. Td1—g1 Sc6—d4

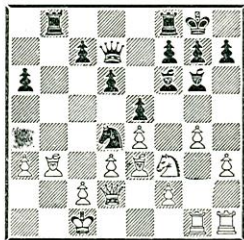
(Se diagrammet.)

18. Le3×d4 e5×d4

19. h3—h4 Dd7—c6

20. Kc1—d1 Tf8—e8!

Ställning efter svarts 17:e drag.



Svart, som rätt uppfattat ställningen, tar den vita bondeattacken med ro och angriper i stället den svaga punkten e4.

21. h4—h5 Lg6×e4
22. d3×e4 Dd6×e4
23. Th1—h3 c7—c5
24. Tg1—e1

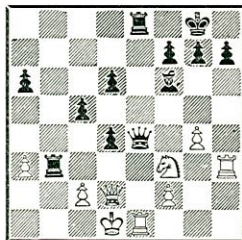
Detta till synes starka drag leder till partiets förlust. Svart har nämligen en överraskning i beredskap.

24. — — Tb8×b3!!
25. Te1×e4

På 25. c×b följer 25.—, Db1† 26. Dc1, Dd3† 27. Dd2, D×b3† 28. Kc1 (om 28. Dc2 så 28. T×e1† 29. S×e1, D×h3 o. s. v.), Tb8 29. Dc2, D×a3† 30. Kd1 (30. Kd2, d3 31. D×d3

Tb2† 32. Ke3, Tb3, Kf4 33. g5† o. s. v.) 30.—, d3 31. Dc4 (31. Dc1, Da4† 32. Kd2, Tb2† 33. Ke3, d5 och vinner), Tb1† 32. Kd2, Tb2† 33. Ke3 (33. Kd1, Da1† 34. Dc1, Da4†), d2† och vinner. Om vit i 25:e draget spelar Dc1 följer Td3†! 26. cd, D×d3† 27. Dd2, Db1† och samma ställning uppkommer som efter 25. c×b. På 25 Kc1 följer D×e1† 26. S×e1, T×h3 och svart vinner. 25. — — Tb3—b1†

Ställning efter vits 25:e drag.

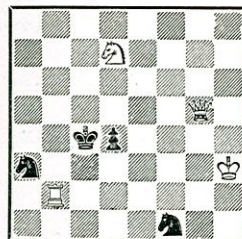


26. Kd1—e2 Te8×e4†
27. Ke2—d3 d6—d5
Snaran drages till!
28. c2—c4 d4×c3
Uppgivet.
(Bonniers Månadshäften.)

Problem.

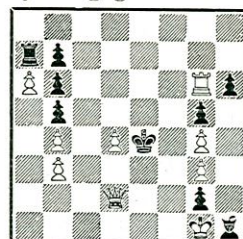
Till förbundets problemturnering har insänts ett nittiootal problem. Priserna hava tilldelats:

1. 1:a pris. *Fr. Lindgren*,
Stockholm.
Nya Dagligt Allehanda.



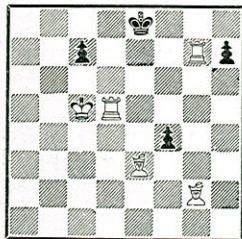
Matt i tre drag.

2. 2:a pris. *E. Jönsson*,
Landskrona.
Nya Dagligt Allehanda.



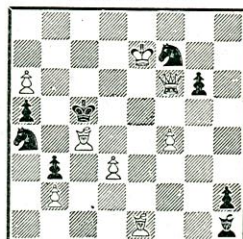
Matt i tre drag.

3. 3:e pris. *Fr. Lindgren*,
Nya Dagligt Allehanda.



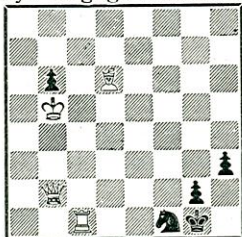
Matt i tre drag.

4. 4:e pris. *R. Sahlberg*.
Stockholm.
Aftonbladet.



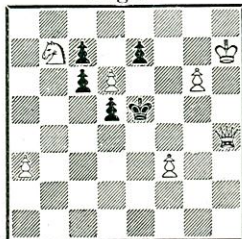
Matt i tre drag.

5. 5:e pris. *Fr. Lindgren*,
Nya Dagligt Allehanda.



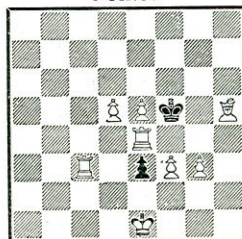
Matt i tre drag.

7. 7:e pris. *E. Jönsson*,
Dagen.



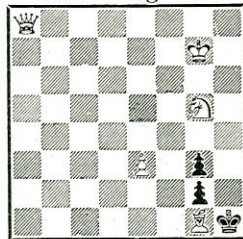
Matt i tre drag.

9. 9:e pris. *Fr. Lindgren*,
Folket.



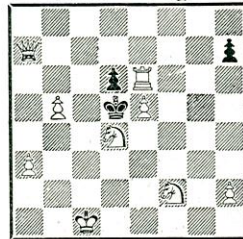
Matt i tre drag.

6. 6:e pris. *Uno Johnsson*,
Växjö.
Svenska Dagbladet.



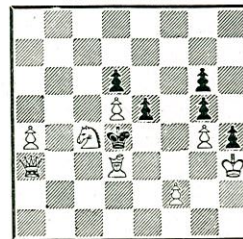
Matt i tre drag.

8. 8:e pris. *Sven Almgren*,
Enköping.
Hvar 8 Dag.



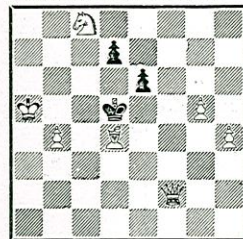
Matt i tre drag.

10. 10:e pris. *R. Sahlberg*,
Aftonbladet.



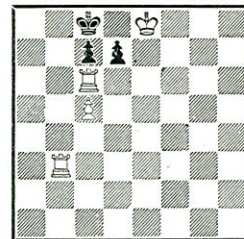
Matt i tre drag.

11. Hedersomn. *Fr. Lindgren*
Eskilstuna-Kuriren.



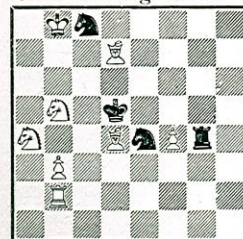
Matt i tre drag.

12. Hedersomn. *Fr. Lindgren*
Eskilstuna-Kuriren.



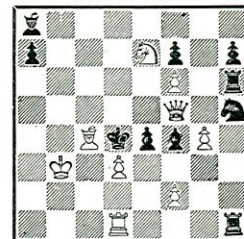
Matt i tre drag.

13. Hedersomn. *Fr. Lindgren*
Svenska Dagbladet.



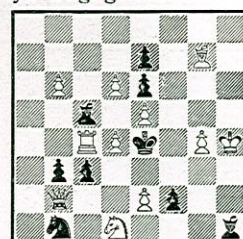
Matt i tre drag.

14. Hedersomn. *R. Sahlberg*,
Aftonbladet.



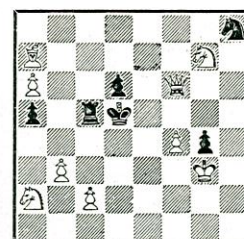
Matt i tre drag.

15. Hedersomn. *E. Jönsson*,
Nya Dagligt Allehanda.



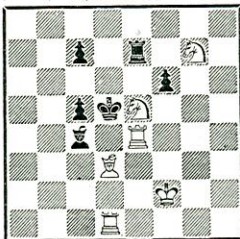
Matt i tre drag.

16. Hedersomn. *S. Almgren*,
Folket.



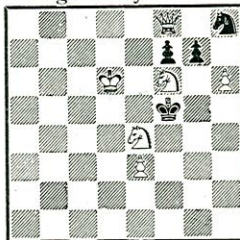
Matt i tre drag.

17. 1:a pris. *C. Stockman*,
Stockholm.
Kikaren.



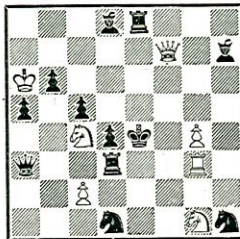
Matt i två drag.

19. 3:e pris. *Fr. Lindgren*,
Dagens Nyheter.



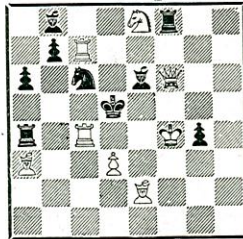
Matt i två drag.

21. Hedersomn. *Fr. Lindgren*
Eskilstuna-Kuriren.



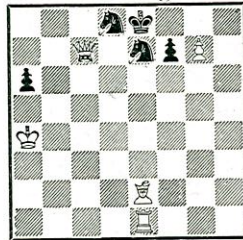
Matt i två drag.

18. 2:a pris. *Anders Olson*,
Stockholm.
Svenska Dagbladet.



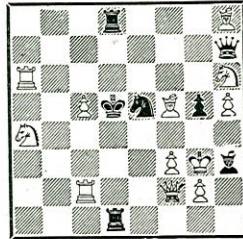
Matt i två drag.

20. 4:e pris. *B. Schlyter*,
Stockholm.
Svenska Dagbladet.



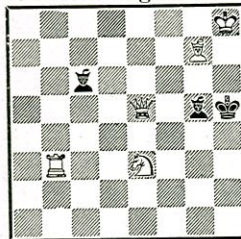
Matt i två drag.

22. Hedersomn. *And. Olson*
Kikaren.



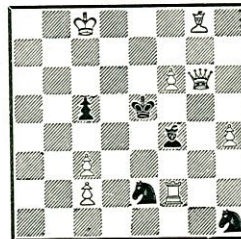
Matt i två drag.

23. Hedersomn. *And. Olson*
Svenska Dagbladet



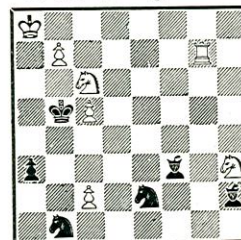
Matt i två drag.

24. Hedersomn. *E. Jönsson*,
Kikaren.



Matt i två drag.

25. *S. Almgren*.
Svenska Dagbladet.



Vit drar och gör remis.

Tre studier hava insänts och prisbelönas den vidstående.

Lösningar.

1. 1. Dg2 2. 1. Dd1 3. 1. Td5-d7 4. 1. Kd7
5. 1. Df6 6. 1. Lh2 7. 1. Sc5 8. 1. Th6 9. 1. f4
10. 1. Le4 11. 1. Le5 12. 1. Ke7 13. 1. Tg2 14. 1.
Sc8 15. 1. Da3 16. 1. De7 17. 1. Te3 18. 1. Lf1
19. 1. Dg8 20. 1. Dc8 21. 1. Sh3 22. 1. Sg8 23.
1. Tb6 24. 1. Dg4.

Studien:

1. Sg1, S×g1 2. T×g1, a2 3. T×b1†, a×b1D
4. b8D†, L×b8 5. c4†, K flyttar 6. patt. etc.

Pris 2 kronor.