

SVERIGES  
SCHACKFÖRBUNDS

ÅRSBOK

1 9 1 7

REDIGERAD AF  
O. LÖWENBORG

*STOCKHOLM 1918*

---

*F. ENGLUNDS FÖRLAG (I DISTRIBUTION)*

# SVERIGES SCHACKÖRBUNDS STYRELSE.



LUDVIG COLLJN  
Ordförande.



O. LÖWENBORG  
Sekreterare.



O. A. ANDERSSON



MARTIN ANDERSON  
v. ordförande.



F. ENGLUND  
Skattmästare.



P. WAHLMARK

Sveriges Schackförbunds förste Hedersledamot.



ROBERT SAHLBERG

# SVERIGES SCHACKFÖRBUNDS

ÅRSBOK  
1 9 1 7

REDIGERAD AF  
O. LÖWENBORG

STOCKHOLM  
F. ENGLUNDS BOKTRYCKERI  
1 9 1 8



Den 2 september 1917 är en stor dag i det svenska schacklifvets historia. Den dagen vandrade tysta tankedigra figurer en efter en uppför de mattbelagda marmortrapporna i Grand Hôtel Royal i Stockholm och samlades i det gloriösa Stockholms schacksällskaps förnämliga lokal därstädes. Det var huvudstadens schackförbund, som kalladt dem från all Sveriges bygder, ty nu skulle det ske — bildandet af Sveriges schackförbund.

Helt visst hade mången schackvän drömt om det ögonblick, som skulle förena skarorna i Caissas tjänst, men ingen hade vågat nära en förhoppning om ett så snart och fullständigt uppfyllande af sin önskan. Med beundran och tillit voro ock allas ögon riktade mot mannen vid ordförandeklubban, på hvilkens bud alla hade samlats, ordföranden i Stockholms schackförbund, herr Ludvig Collijn. Hans namn och gärning borgade för att alla hinder redan voro röjda.

Allt gick också med precision. Till mötets ordförande utsågs hr Collijn och till sekreterare hans gamle stabschef, hr F. Englund, och så vidtog diskursen öfver de af Stockholms schackförbund föreslagna stadgarna för det blifvande förbundet. Dessa voro omsorgsfullt och förtänksamt utarbetade samt i tryckt form på förhand tillställda mötets deltagare, så att ändringsförslag som framkommo dels voro få och dels noga öfvervägda.

Det ursprungliga förslaget blef sålunda med få förändringar antaget och fick slutgiltigt följande formulering:

### Stadgar för Sveriges schackförbund.

§ 1. Sveriges Schackförbund är en sammanslutning af schackförbund och schacksällskap i Sverige samt af enskilda svenska schackspelare inom eller utom Sverige.

§ 2. Förbundets ändamål är att främja utöfvandet af schackspelet.

§ 3. Förbundets angelägenheter vårdas af en styrelse, bestående af ordförande, vice ordförande, skattmästare och sekreterare samt två ledamöter och tre suppleanter. Ordf., sekr. och skattm. skola vara bosatta i Stockholm. Ordföranden leder överläggningarne vid förbundets kongresser och vid styrelsens sammanträden. Vid förfall för ordföranden inträder v. ordföranden. Skattmästaren uppbär och förvaltar alla till förbundet ingående kontanta medel och har tillsyn öfver dess egendom. Sekreteraren för protokoll vid kongresserna och styrelsesammanträdena, ombesörjer alla från förbundet eller styrelsen utgående skrivelser, för matrikel öfver förbundets medlemmar samt redigerar förbundets årsbok. Sekreteraren uppbär ett arvode af Kr. 600 pr kalenderår. Styrelsen sammanträder i Stockholm om ej dess flertal önskar annan ort. Styrelsen beslutar vid personlig sammankomst eller genom brevväxling med enkel röstöfvervikt. Vid lika röstetal faller ordföranden afgörandet. Styrelsen handhar alla förbundets angelägenheter med undantag af dem som enligt stadgarne skola afgöras på förbundskongressen. Öfver

förbundets räkenskaper afger styrelsen för hvarje kalenderår styrelseberättelse, som granskas af tvenne af förbundskongressen valda revisorer.

§ 4. Förbundet anordnar hvarje år en kongress om möjligt med turnering. Vid kongressen äga de medlemmar rösträtt, för hvilka årets afgifter till styrelsen inbetalts. På kongressen skola följande ärenden föredragas:

1. Justering af protokollet för föregående kongress.
  2. Justering af röstlängden och granskning af fullmakter.
  3. Styrelseberättelsen.
  4. Revisionsberättelsen.
  5. Ansvarsfrihet åt styrelsen.
  6. Val af styrelse för kommande kalenderår.
  7. Val af två medlemmar i Nordiska schackförbundets styrelse.
  8. Val af två revisorer och en suppleant.
  9. Bestämmande af tid och plats för nästa kongress.
  10. Val af turneringskommitté.
  11. Ärenden, som väckts af styrelsen eller till styrelsen af medlem insändts två månader före kongressen och hvilka skriftligt delgifvits medlemmarne minst sex veckor före kongressen.
- Beslut å kongressen fattas genom enkel röstöfvervikt. Vid lika röstetal faller ordföranden afgörandet. Begäres votering, skall den ske med slutna sedlar.

§ 5. Enskild medlem betalar en årsavgift af Kr. 3: — samt har en röst å kongressen. Förening utöfvar ej rösträtt för medlem, ansluten direkt till förbundet. Understödjande medlem betalar 20 kr. pr år eller 100 kr. en gång för alla. Förbund eller sällskap betala en årsavgift af 50 öre för hvar af sina med-

lemmar och äger en röst för hvarje medlem, dock högst 200 röster, samt så att alla röster måste afgifvas enhetligt. Hedersledamöter, hvilka på styrelsens förslag utses af kongressen, betala ingen årsafgift och äga rösträtt som enskild medlem.

Rösträtt kan genom fullmakt öfverlåtas till annan medlem.

Afgiften för året skall insändas till skattmästaren under april månad. Samtidigt skola förbunden och sällskapen till sekreteraren insända medlemsförteckning.

§ 6. Om tillräckligt många anmälningar inkommit, anordnas vid kongressen en turnering, afdelad i tre klasser, mästare-, första- och andra klassen. Minsta antalet deltagare i hvarje klass är sex. Om flera än 12 anmälningar inkommit till en klass, uppdelas denna i afdelningar. Prisernas storlek äro beroende af antalet deltagare. De, som ernått minst 50 % af möjliga vinster, erhålla pris. Hvarje vunnet parti honoreras med: i mästarklassen 15 kr., i första klassen 10 kr. och i andra klassen 5 kr. Anmälningarna skola insändas till sekreteraren minst en månad innan kongressen skall äga rum. Endast förbundets medlemmar kunna deltaga.

Förste pristagaren i första klassen erhåller förbundets mästarevärdighet och skall vid kommande turneringar spela i mästarklassen.

§ 7. För problem och studier af svenska författare, offentliggjorda i svenska schackspalter, utdelar förbundet årligen priser, beroende af de under året offentliggjorda uppgifternas antal och värde. Författare till särskildt framstående alster tilldelas förbundets hedersdiplom. Prisdömare utses för hvarje år af styrelsen.

Författarne böra innan januari månads utgång till

sekreteraren insända de problem, de haft publicerade föregående år i svenska schackspalter.

§ 8. Förbundet utgifver en årsbok, hvilken bland annat skall innehålla uppgifter öfver sällskapen inom förbundet, deras styrelser, samlingslokaler m. m., berättelse öfver årets kongress, turneringar, prisproblem, prisstudier, partier m. m.

§ 9. Ändring af stadgarne kan endast ske på kongress om den erhåller  $\frac{3}{4}$  af de på kongressen närvarandes röster, hvilka i sin tur måste utgöra minst  $\frac{2}{3}$  af förbundsmedlemmarnas sammanlagda röstetal.

§ 10. För förbundets upplösning erfordras samma majoritet som i § 9 är stadgadt. För det fall förbundets upplösning af en kongress skulle beslutas, bestämmes äfven å denna huru med förbundets förmögenhet skall ordnas.

Härmed var Sveriges schackförbund konstitueradt och man kunde skrida till val af dess första styrelse. Herr Ludvig Collijn blef själfallet med acklamation vald till ordförande, sekreterare blef herr O. Löwenborg och skattmästare herr F. Englund, samtliga bosatta i Stockholm. Vidare valdes herr Mart. Andersson, Göteborg, v. ordf., herr A. O. Andersson, Lund, och herr P. Wahlmark, Upsala. Suppleanter blefvo hrr G. Lundquist, Örebro, E. Thorselius, Göteborg och E. Olson, Malmö.

Till representanter i Nordiska schackförbundet utsågos hrr L. Collijn och Mart. Andersson och till revisorer hrr David Holm och E. Jacobson med H. Gyller som suppleant.

Vidare beslöts att ordföranden hade rätt att till den i samband med denna kongress anordnade turneringen

utse turneringskommitté. Till turneringsledare utsågos: i mästare- och första klassen L. Collijn, F. Englund, O. Löwenborg och G. Nyholm, i andra klassen E. Jacobson och H. Langborg.

Efter inbjudan af Göteborgs schackförbund kunde bestämmas, att följande kongress skall hållas i Göteborg 1918.

Och så, innan ordföranden för sista gången lät klubban falla, bad han få meddela, att han till stöd för det nya förbundets verksamhet skänkte det en summa af 15,000 kronor. Den betydelse, denna frikostiga och välkomna gåfva hade, kunde ej nog uppskattas, och herr Collijn fick genast och allt sedan under kongressen i varmhjärtade tal erfara de tacksamhetens känslor, hans gåfva väckt till lif hos mötesdeltagarna.

Nästa dag begynte så turneringarna, hvilka varade under en hel vecka. Ej mindre än 64 anmälningar om deltagande förelågo och fördenskill måste en del förändringar i dispositionerna vidtagas. Första klassen måste uppdelas i två grupper och andra i fem om åtta spelare i hvar grupp. Priserna utökades till desamma i hvarje grupp, som i inbjudningen utfästs i hvarje klass, dock så att de tvenne segrarne i första klassens två grupper måste spela ett afgörande parti om förbundets mästerskap. Mästare- och första klasserna spelade i Stockholms schacksällskaps lokal och andra klassen i Stockholms schackförbunds lokal, Drottninggatan 77. Hvarje dag spelades en rond med undantag för onsdagen den 5, då två ronder påbörjades i samtliga klasser. Speltiden var kl. 11 f. m.—3 e. m. och 6 e. m.—11 e. m.

Resultaten af turneringen föreligga enligt följande tabläer.

## Mästareklassen.

	1.	2.	3.	4.	5.	6.	7.	Summa.
1. O. Löwenborg, Stockholms Schacksällskap.	—	0	1	$\frac{1}{2}$	$\frac{1}{2}$	1	1	4
2. A. Olson, Stockholms Schacksällskap.	1	—	$\frac{1}{2}$	1	0	1	$\frac{1}{2}$	4
3. W. Sjöberg, Malmö.	0	$\frac{1}{2}$	—	0	$\frac{1}{2}$	$\frac{1}{2}$	1	$2\frac{1}{2}$
4. G. Nyholm, Stockholms Schacksällskap.	$\frac{1}{2}$	0	1	—	$\frac{1}{2}$	0	1	3
5. Karl Berndtsson, Göteborgs Schackförbund	$\frac{1}{2}$	1	$\frac{1}{2}$	$\frac{1}{2}$	—	1	0	$3\frac{1}{2}$
6. Oscar Nilsson, Göteborgs Schackförbund.	0	0	$\frac{1}{2}$	1	0	—	0	$1\frac{1}{2}$
7. F. Englund, Stockholms Schacksällskap.	0	$\frac{1}{2}$	0	0	1	1	—	$2\frac{1}{2}$

1:a pris kr. 300 och 2:a pris kr. 200 delade herr O. Löwenborg och A. Olson för 4 points, 3:e pris kr. 100 erhöi hr K. Berndtsson för  $3\frac{1}{2}$  points och 4:e pris kr. 60 hr G. Nyholm för 3 points.

## Första klassen. Grupp I.

	1.	2.	3.	4.	5.	6.	7.	8.	Summa.
1. Fritz Andersson, Göteborgs Schackförbund.	—	$\frac{1}{2}$	0	0	0	$\frac{1}{2}$	$\frac{1}{2}$	0	$1\frac{1}{2}$
2. Aug. Nilsson, Göteborgs Schackförbund.	$\frac{1}{2}$	—	$\frac{1}{2}$	$\frac{1}{2}$	0	0	$\frac{1}{2}$	0	2
3. A. Håkansson, Kristianstad.	1	$\frac{1}{2}$	—	1	1	1	$\frac{1}{2}$	1	6
4. V. Dahlberg, Stockholms Schacksällskap.	1	$\frac{1}{2}$	0	—	0	1	$\frac{1}{2}$	1	4
5. B. Malmgren, Stockholms Schacksällskap.	1	1	0	1	—	1	1	1	6
6. F. Lundell, Upsala Allm. Schacksällsk.	$\frac{1}{2}$	1	0	0	0	—	1	1	$3\frac{1}{2}$
7. K. Ekebohm, Stockholms Schacksällskap.	$\frac{1}{2}$	$\frac{1}{2}$	$\frac{1}{2}$	$\frac{1}{2}$	0	0	—	$\frac{1}{2}$	$2\frac{1}{2}$
8. G. S. Nyberg, Sthlms Allm. Schackklubb.	1	1	0	0	0	0	$\frac{1}{2}$	—	$2\frac{1}{2}$

1:a pris kr. 150 och 2:a pris kr. 80 delade hrr A. Håkansson och B. Malmgren för 6 points, 3:e pris kr. 60 till-föll hr V. Dahlberg och 4:e pris kr. 40 hr F. Lundell.

## Första klassen. Grupp II.

	1.	2.	3.	4.	5.	6.	7.	8.	Summa.
1. M. Wiberg, Postmännens S. K., Sthlm.	—	0	1	1	0	0	1	0	3
2. S. Krenzisky, Malmö.	1	—	$\frac{1}{2}$	0	1	1	0	1	$4\frac{1}{2}$
3. G. Dahl, Stockholms Schacksällskap.	0	$\frac{1}{2}$	—	1	$\frac{1}{2}$	$\frac{1}{2}$	1	1	$4\frac{1}{2}$
4. G. A. Strandmarck, Helsingborg.	0	1	0	—	$\frac{1}{2}$	0	1	1	$3\frac{1}{2}$
5. J. A. Rydén, Göteborgs Schackförbund.	1	0	$\frac{1}{2}$	$\frac{1}{2}$	—	1	1	1	5
6. B. Eriksson, Schackklubben Kamraterna.	1	0	$\frac{1}{2}$	1	0	—	1	1	$4\frac{1}{2}$
7. A. Ahlgren, Sthlms Allm. Schackklubb.	0	1	0	0	0	0	—	0	1
8. R. Mattsson, Göteborgs Schackförbund.	1	0	0	0	0	0	1	—	2

1:a pris kr. 150 hr J. A. Rydén för 5 points, 2:a pris kr. 80, 3:e pris kr. 60 och 4:e pris kr. 40 delade hrr G. Dahl, B. Eriksson och S. Krenzisky för  $4\frac{1}{2}$  p., 5:e pris kr. 25 hr G. A. Strandmarck för  $3\frac{1}{2}$  p.



## Andra klassen. Grupp I.

	1.	2.	3.	4.	5.	6.	7.	8.	Summa.
1. K. Wahl, Schackklubben L. M.	—	1	$\frac{1}{2}$	0	0	$\frac{1}{2}$	0	1	3
2. Hj. Holmkvist, Schackklubben Kamraterna.	0	—	1	$\frac{1}{2}$	$\frac{1}{2}$	$\frac{1}{2}$	1	1	$4\frac{1}{2}$
3. O. Säfkvist, Schackklubben Kamraterna.	$\frac{1}{2}$	0	—	0	1	0	0	1	$2\frac{1}{2}$
4. Olof Lindgren, Göteborgs Schackförbund.	1	$\frac{1}{2}$	1	—	$\frac{1}{2}$	0	1	1	5
5. Hj. Blomén, Postmännens S. K., Sthlm.	1	$\frac{1}{2}$	0	$\frac{1}{2}$	—	1	1	0	4
6. C. Svensson, Sundbybergs Schacksällsk.	$\frac{1}{2}$	$\frac{1}{2}$	1	1	0	—	1	1	5
7. Carl Jäder, Sundbybergs Schacksällsk.	1	0	1	0	0	0	—	1	3
8. N. O. Friberg, Visby.	0	0	0	0	1	0	0	—	1

1:a pris kr. 100 och 2:a pris kr. 60 delade hrr O. Lindgren och C. Svensson för 5 points, 3:e pris kr. 40 hr Hj. Holmkvist för  $4\frac{1}{2}$  p., 4:e pris kr. 30 hr Hj. Blomén för 4 p.

## Andra klassen. Grupp II.

	1.	2.	3.	4.	5.	6.	7.	8.	Summa.
1. H. Eriksson, Örebro Schacksällskap.	—	0	0	0	0	1	0	1	2
2. Katarina Beskow, Sthlms Kvinnl. Schackklubb.	1	—	$\frac{1}{2}$	$\frac{1}{2}$	1	0	0	1	4
3. Fr. Karlfeldt, Göteborgs Schackförbund.	1	$\frac{1}{2}$	—	1	1	$\frac{1}{2}$	$\frac{1}{2}$	0	$4\frac{1}{2}$
4. Nils Lindqvist, Sthlms Södra Schacksällsk.	1	$\frac{1}{2}$	0	—	1	0	0	1	$3\frac{1}{2}$
5. E. Risling, Sthlms Allm. Schackklubb.	1	0	0	0	—	0	0	0	1
6. Eric Malmberg, Haparanda.	0	1	$\frac{1}{2}$	1	1	—	$\frac{1}{2}$	1	5
7. Reinh. Svanberg, Stockholms Schacksällskap.	1	1	$\frac{1}{2}$	1	1	$\frac{1}{2}$	—	1	6
8. K. Österholm, Norrköping.	0	0	1	0	1	0	0	—	2

1:a pris kr. 100 hr R. Svanberg för 6 p., 2 pris kr. 60 hr E. Malmberg för 5 p., 3:e pris kr. 40 hr Fr. Karlfeldt för  $4\frac{1}{2}$  p., 4:e pris fröken K. Beskow för 4 p. och 5:e pris hr Nils Lindqvist för  $3\frac{1}{2}$  p.

## Andra klassen. Grupp III.

	1	2.	3.	4.	5.	6.	7.	Summa.
1. Th. Roos, Schackklubben L. M.	—	0	0	0	$\frac{1}{2}$	1	1	$2\frac{1}{2}$
2. Folke Rosengrén, Stockholm.	1	—	$\frac{1}{2}$	0	$\frac{1}{2}$	$\frac{1}{2}$	$\frac{1}{2}$	3
3. K. Andersson, Sthlms Södra Schacksällsk.	1	$\frac{1}{2}$	—	0	$\frac{1}{2}$	0	1	3
4. Oscar Nilsson, Schackklubben Kamraterna.	1	1	1	—	0	1	$\frac{1}{2}$	$4\frac{1}{2}$
5. Hj. Gabrielsson, Sthlms Södra Schacksällsk.	$\frac{1}{2}$	$\frac{1}{2}$	$\frac{1}{2}$	1	—	1	0	$3\frac{1}{2}$
6. O. Modin, Schackklubben Kamraterna.	0	$\frac{1}{2}$	1	0	0	—	0	$1\frac{1}{2}$
7. K. Robertsson, Göteborgs Schackförbund.	0	$\frac{1}{2}$	0	$\frac{1}{2}$	1	1	—	3

1:a pris kr. 100 hr Oscar Nilsson för  $4\frac{1}{2}$  p., 2:a pris kr. 60 hr Hj. Gabrielsson för  $3\frac{1}{2}$  p., 3:e, 4:e och 5:e pris delade hrr K. Andersson, K. Robertsson och F. Rosengrén för 3 p.

## Andra klassen. Grupp IV.

	1.	2.	3.	4.	5.	6.	7.	8.	Summa.
1. Oscar Jonsson, Nybro Schacksällskap.	—	0	$\frac{1}{2}$	0	0	1	0	0	$1\frac{1}{2}$
2. J. Nyqvist, Göteborgs Schackförbund.	1	—	0	0	1	1	0	1	4
3. Oskar Engkvist, Eskilstuna Allm. Schackkl.	$\frac{1}{2}$	1	—	0	0	1	1	1	$4\frac{1}{2}$
4. F. A. Fredriksson, Schackklubben Kamraterna.	1	1	1	—	$\frac{1}{2}$	1	0	1	$5\frac{1}{2}$
5. E. Dorrning, Sthlms Allm. Schackklubb.	1	0	1	$\frac{1}{2}$	—	0	$\frac{1}{2}$	$\frac{1}{2}$	$3\frac{1}{2}$
6. Bror Hörberg, Västermalms Schackklubb.	0	0	0	0	1	—	0	0	1
7. K. E. Andrés, Sthlms Södra Schacksällsk.	1	1	0	1	$\frac{1}{2}$	1	—	$\frac{1}{2}$	5
8. B. Kolm, Schackklubben L. M.	1	0	0	0	$\frac{1}{2}$	1	$\frac{1}{2}$	—	3

1:a pris kr. 100 hr F. A. Fredriksson för  $5\frac{1}{2}$  p., 2:a pris kr. 60 hr K. E. Andrés för 5 p., 3:e pris kr. 40 hr O. Engkvist för  $4\frac{1}{2}$  p., 4:e pris kr. 30 hr J. Nyqvist för 4 p., och 5:e pris hr E. Dorrning för  $3\frac{1}{2}$  p.

## Andra klassen. Grupp V.

	1.	2.	3.	4.	5.	6.	7.	8.	Summa.
1. B. E. Johansson, Schackklubben Kamraterna.	—	1	0	1/2	1	1	1	1	5 1/2
2. G. B. Nylander, Göteborgs Schackförbund.	0	—	0	0	0	0	0	0	0
3. J. W. Ekman, Sthlms Södra Schacksällsk.	1	1	—	1/2	1/2	1	1	1/2	5 1/2
4. W. Österman, Schackklubben Kamraterna.	1/2	1	1/2	—	0	1	1/2	1	4 1/2
5. O. Ahlund, Upsala Allm. Schacksällsk.	0	1	1/2	1	—	1	1	1	5 1/2
6. Ossian Andersson, Helsingborg.	0	1	0	0	0	—	1	1	3
7. C. Malinsten, Schackklubben Kamraterna.	0	1	0	1/2	0	0	—	0	1 1/2
8. Hanna Nilson, Sthlms Kvinnl. Schackkl.	0	1	1/2	0	0	0	0	1	2 1/2

1:a pris kr. 100, 2:a pris kr. 60 och 3:e pris kr. 40 delade hrr O. Ahlund, J. W. Ekman och B. E. Johansson för 5 1/2 p., 4:e pris kr. 30 hr W. Österman för 4 1/2 p.

Af ofvanstående framgår, att i första klassen, grupp I, hrr Håkanson och Malmgren kommit till samma poängtal. Som ej tiden medgaf, att de spelade ett skiljeparti, afgjorde lottdragning dem emellan, och hr Malmgren kom härigenom att spela det afgörande partiet mot segraren i grupp II, hr Rydén. Detta parti blef emellertid oafgjordt, hvarför styrelsen beslöt tilldela samtliga hrr Håkanson, Malmgren och Rydén rättighet att spela i mästartklassen, dock den af dem, som så önskade, obetaget att vid en kommande kongress spela i första klassen.

Kongressen afslutades söndagen den 9 med en fest på Restaurant Kronprinsen, till hvilken mötesdeltagarna inbjudits af Stockholms schackförbunds styrelse. Först skedde prisutdelningen för de nyss afslutade turneringarna, hvarvid särskildt de nya mästarna och den kvinnliga pristagaren voro föremål för ovationer. Därefter vidtog en animerad middag, som hart när kom gästerna att glömma, att de befunno sig i restriktionernas förlofvade stad. Efter gammal tradition höllos tal för H. M. Konungen i egenskap af det svenska schackspelets höge beskyddare, vidare för Sveriges schackförbund, för Stockholms schackförbunds styrelse, för pristagarna, ja t. o. m. för icke pristagare. Ännu flera mer eller mindre spirituella skåtal höllos och det hurrades tidt och tätt, men mest unisont klingade dock lefveropen för spiritus rector, Ludvig Collijn, för hvilken talen aldrig ville taga slut.

En af de närvarande, den kände schackvännen och problemisten R. Sahlberg, valdes, nu åttioårig, till Sveriges schackförbunds förste hedersledamot.

Telegram afsändes till H. M. Konungen, Dansk

Skakunion och Norsk Schakförbund samt till hr Bertil Rask, den unge lofvande spelaren, som nyligen drabbats af en svår sjukdom.

Härå anlände svarstelegram, bland hvilka ett från H. M. Konungen af följande lydelse:

Jag uttalar till Schackförbundet mitt hjärtliga tack för det vänliga hälsningstelegrammet.

*Gustaf.*

Allt som allt präglades festen af den mest cordiala stämning och utgjorde den en värdig avslutning på Sveriges schackförbunds första kongress. Det är blott att hoppas, att förbundets kommande kongresser måtte röna lika liflig anslutning och omfattas med lika stort intresse.

## Sverigemästerskapet.

Det är icke utan att det gamla förnämliga schackspelet på allra sista åren en smula profanerats af en från den allmänna idrotten utgången rekordslagningsmani. Detta naturligen ej utan att besitta en ljusare sida, då ju täflingar förbund, klubbar och enskilda emellan mången gång anordnats i ett vällofligt propagandasyfte. Och då nu dessa matcher till sist ändå hänga på den enskildes skicklighet, däri då särskildt inbegripet rutin, har man slutligen i parallell med det rent idrottsliga måst komma till frågan: hvem är rekordsättaren, Sverigemästaren?

Detta måste ju blifva en vanskelig fråga att besvara, då Sveriges främste på schackspelets område som känt äro särdeles jämna, något som äfvenledes är naturligt, med hänsyn till att de flesta ägt lika få tillfällen att genom tvemännings med schackspelets store rikta sitt vetande och skärpa sin rutin i någon särskildt nämnvärd mån.

Nära till hands måste då ligga, att vid Sveriges schackförbunds första mästarturnering låta segraren där framgå som den förste Sverigemästaren. Utan tvifvel skulle ett sådant tillvägagångssätt varit det organiskt riktiga, äfvenledes med hänsyn till att en turnering af detta slag utkämpas under sällsport lika villkor.

Emellertid var förbundets styrelse af en annan åsikt, och beslöt den, att segraren i mästarturneringen

skulle utkämpa den afgörande striden mot segraren i en match mellan tvenne af styrelsen utsedda kandidater till mästerskapet.

Af det förestående framgår, att tvenne spelare, nämligen hrr Löwenborg och Anton Olson i mästar-klassen kommit till samma högsta poäng, och måste sålunda dessa först spela isär sig. Enligt bestämmelser af styrelsen måste detta ske genom en match på fem partier, hvarvid lottning om färgen i första partiet skulle verkställas. Remis räknades för  $1/2$  poäng och vid lika poäng skulle matchen fortsättas öfver de fem fastställda partierna, tills en af spelarne nått öfvervikt. Äfvenledes bestämdes, att äfven om matchen afgjorts på mindre antal än fem partier, de återstående måste spelas för att spelaren skulle komma i besittning af honoraret, som fastställts till 200 kr. för vinnaren och 100 kr. till den besegrade.

Resultatet i denna match blef, att Löwenborg, som erhöll svart i första partiet, af de fyra första partierna vann två och gjorde två remis, hvarmed matchen var vunnen. Det femte partiet vanns lätt af hr Olson, hvadan slutresultatet blef, att Löwenborg med 3 poäng mot 2 blef segrare.

Samtidigt med denna match, som spelades i Stockholms schacksällskaps lokal, utkämpades i Göteborg en annan under samma betingelser mellan de af styrelsen utsedda kandidaterna, hrr Berndtson och Nyholm, tredje och fjärde pristagare i förbundets första mästarturnering. Resultatet blef en seger för hr Nyholm med  $3\frac{1}{2}$  poäng mot  $1\frac{1}{2}$ . Denna match var ganska jämn, i det att Berndtson ännu i femte partiet genom en vinst hade kunnat utjämna.

Det blef sålunda hrr Löwenborg och Nyholm, som hade att utkämpa den afgörande matchen, hvil-

ken beräknats blifva slutspelad innan 1917 års utgång. Den förre var emellertid länge ej vid god hälsa och den senare hade vid årsslutet ej tid, hvarför matchen kom att anstå till januari månad 1918, då den emellertid kom till stånd å Stockholms schacksällskaps lokal under liflig åskådarfrekvens.

Villkoren voro som i de föregående bägge matcherna, och vid lottdragningen erhöll hr Nyholm hvit i första partiet. Detta vanns efter 91 drag af Nyholm, som därmed förskaffade sig ett godt materiellt och moraliskt försprång. Löwenborg, som lät sig irriteras af denna motgång, öppnade det andra partiet med föresatsen att vinna eller förlora allt, spelade därför en vild variant, men tack vare sin egen ringa och motståndarens goda teoretiska kännedom om densamma, gick honom äfven detta parti ur händerna. Det tredje vanns af Löwenborg och det fjärde vägde starkt till hans fördel med bonde mer, då han genom ett oförklarligt förbiseende skänkte bort en figur och partiet. Därmed var resultatet klart, och då äfven det femte partiet vanns af Nyholm, blef det slutgiltigen 4 poäng mot 1 till dennes favör.

Den förste officielle Sverigemästaren i schack blef sålunda Gustaf Nyholm, och den som känner hans oförtrutna och ärliga arbete inom schackvärlden här hemma, skall säkert med glädje hälsa honom i denna hans nya egenskap.

## Förteckning öfver Sveriges schackförbunds medlemmar.

### Stockholms schackförbund

sammanträder å sin lokal, Drottninggatan 77, måndagar, torsdagar och lördagar kl. 7.30 e. m.

Styrelse: ordf. grosshandlare Ludvig Collijn, sekr. boktryckare F. Englund, kassör hr Gust. Nyholm. Medlemsantal: 804 st.

Förbundet höll lördagen den 2 juni sitt ordinarie vårsammanträde med revisorsval och prisutdelning i matcher och turneringar. Till revisorer valdes hrr kassör C. E. Carlsson och löjtnant S. Hellström. Ett förslag till stadgar för ett Sveriges schackförbund behandlades och godkändes efter smärre ändringar. Där- efter förrättades prisutdelning.

I sällskapsmatcherna om det Fränkelska vandringspriset afgick schackklubben Kamraterna med segern. Resultaten i öfrigt framgå af nedanstående tabell.

	1.	2.	3.	4.	Vunna matcher	Poäng- summa
1. Sthlms Södra schacksällsk.	—	6	6	3 $\frac{1}{2}$	1	15 $\frac{1}{2}$
2. Schackkl. Kamraterna	4	—	6 $\frac{1}{2}$	5 $\frac{1}{2}$	2	16
3. Sundbybergs schacksällsk.	4	3 $\frac{1}{2}$	—	7 $\frac{1}{2}$	1	15
4. Sthlms allm. schackklubb	6 $\frac{1}{2}$	4 $\frac{1}{2}$	2 $\frac{1}{2}$	—	1	13 $\frac{1}{2}$

Äfven i B-gruppens matcher om det af hr Ludvig Collijn uppsatta vandringspriset placerade sig Kamraterna främst. Bestämmelserna för vandringspriset äro desamma, som gälla för A-gruppens pris, att det för att blifva ständigt egendom skall vinnas tre år å rad eller fem år utan ordningsföljd.

	1.	2.	3.	4.	5.	6.	7.	Vunna matcher	Poäng- summa
1. Schackklubb. Kamraterna	—	3	9 $\frac{1}{2}$	5 $\frac{1}{2}$	8	6 $\frac{1}{2}$	8 $\frac{1}{2}$	5	41
2. Schackklubb. L. M.	7	—	2	5 $\frac{1}{2}$	6	6 $\frac{1}{2}$	6	5	33
3. Västermalms schackklubb	$\frac{1}{2}$	8	—	5	8	6 $\frac{1}{2}$	9	4 $\frac{1}{2}$	37
4. Sundbybergs schacksällsk.	4 $\frac{1}{2}$	4 $\frac{1}{2}$	5	—	4	5 $\frac{1}{2}$	6	2 $\frac{1}{2}$	29 $\frac{1}{2}$
5. Värtans schackklubb	2	4	2	6	—	3 $\frac{1}{2}$	6	2	23 $\frac{1}{2}$
6. Typogr. För. schackklubb	3 $\frac{1}{2}$	3 $\frac{1}{2}$	3 $\frac{1}{2}$	4 $\frac{1}{2}$	6 $\frac{1}{2}$	—	4 $\frac{1}{2}$	1	26
7. Sthlms Allm. schackklubb	1 $\frac{1}{2}$	4	0	4	4	5 $\frac{1}{2}$	—	1	19

Mästerskapsklassen: 10 deltagare, 1:a pris, mästerskapet för Stockholm och Svenska Dagbladets vandringspris, Bertil Rask 9 $\frac{1}{2}$  p., 2:a pris Gust. Nyholm 8 $\frac{1}{2}$  p., 3:e pris Gunnar Hult 8 p., 4:e pris E. Jacobson 6 $\frac{1}{2}$  p., 5:e pris V. Dahlberg 5 $\frac{1}{2}$  p. Turneringen spelades med en segrargrupp, till hvilken de fem pristagarna kvalificerat sig — hr E. Jacobson efter omspel med hrr B. Eriksson och G. Dahl. Resultaten i sin helhet framgå af omstående tabeller.

Klass I, Grupp 1: 11 deltagare, 1:a O. Nilsson (Schackklubben Kamraterna) 8 $\frac{1}{2}$  p., 2:a K. Andersson (Stockholms Södra schacksällskap) 7 $\frac{1}{2}$  p., 3:e

	Mästerskapsklassen.										Segrargrupp.									
	Poäng										P.									
	1	2	3	4	5	6	7	8	9	10	1	2	3	4	5	1	2	3	4	5
1. Bertil Rask	—	1	1	1	1/2	1	0	1	1	1	7 1/2	1.	—	0	0	1	1	2	9 1/2	
2. G. Nyholm	0	—	1	1	1/2	0	1	0	1	1	5 1/2	2.	1	—	1	0	1	3	8 1/2	
3. G. Hult	0	0	—	1/2	1/2	1	0	1	1	1	5	3.	1	0	—	1	1	3	8	
4. E. Jacobson	0	0	1/2	—	1/2	0	1	1/2	1	1	4 1/2	4.	0	1	0	—	1	2	6 1/2	
5. V. Dahlberg	1/2	1/2	1/2	1/2	—	0	1	1	1/2	1	5 1/2	5.	0	0	0	0	—	0	5 1/2	
6. G. Dahl	0	1	0	1	1	—	0	1/2	1/2	1/2	4 1/2									
7. B. Eriksson	1	0	1	0	0	1	—	1	0	1/2	4 1/2									
8. S. Olsson	0	1	0	1/2	0	1/2	0	—	1	1	4									
9. K. Ekeboom	0	0	0	0	1/2	1/2	1	0	—	0	2									
10. O. Modin	0	0	0	0	0	0	1/2	1/2	0	1	—									

W. Österman (Schackkl. Kamraterna) 7 p., 4:e—5:e Anders Olson (Allm. Schackklubben) och Birger Johansson (Allm. Schackklubben) 6 1/2 p.

Klass I, Grupp 2: 9 deltagare, 1:a—2:a A. Ahlgren och O. Sundström, 6., 3:e—4:e H. A. Lindberg

och S. Södermark, 5 p., samtliga från Allm. schackklubben.

Klass II, Grupp 1: 9 deltagare, 1:a J. Lundborg (Schackkl. Kamraterna) 6 1/2 p., 2:a—3:e E. Ohlin (Södra schacksällsk.) och Th. Svensson (Södra schacksällsk.) 6 p., 4:e K. Andersson (Västermalms schackklubb) 5 p.

Klass II, Grupp 2: 8 deltagare, 1:a K. Wahl (Schackklubben L. M.) 5 1/2 p., 2:a K. Nygren (Schackklubben Kamraterna) 5 p., 3:e V. Johansson (Västermalms schackklubb) 4 1/2 p., 4:e S. Tisell (Allm. schackklubben) 4 p.

I nöjesturneringarnas poängtäflan utdelades dessutom trettiofyra pris.

*Stockholms schacksällskap* sammanträder måndagar, onsdagar och fredagar å sin lokal, Grand Hôtel Royal kl. 8 e. m.

Styrelse: ordf. grosshandlare Ludv. Collijn; v. ordf. d:r F. Lundberg; sekr. direktör Gust. Collijn; v. sekr. och kamrer kammarskrifvare Otto Löwenborg; kassör bankkassör Sam. Kinnman.

Medlemsantal: 76 st.

Under år 1917 fortgick under våren ej som brukligt vinterturneringar, då som känt sällskapet i december 1916 firat sin femtioåriga tillvaro med en jubileumsturnering i större skala. I stället anordnades tvenne handicapturneringar efter ett nytt, af sällskapetets ordförande uppfunnet system. I den första turneringen eröfrades 1—3 pris af hrr Löwenborg, Ekeboom och Hult, 4:e pris af hr Nyholm, 5:e af hr Rask och 6:e af hr Nyberg. I den andra segrade hr Ekeboom med hr K. Andersson på andra plats,

3:e pris tillföll hr Löwenborg, 4:e hr Hult, 5:e hr Langborg och 6:e hr Hollberg. Den 4 juni skedde prisutdelning i dessa täflingar på sällskapets ordinarie vårsammanträde, hvilket efterföljdes af en festivitet på Grand Hotell för sällskapets hedersledamot, hr R. Sahlberg, som nyss fyllt sina åttio år.

Den 24 oktober hölls årssammanträde. Härvid omvaldes den gamla styrelsen, hvarjämte till medlemmar i Stockholms schackförbunds representant-skap utsågos hrr L. Collijn, Englund och Löwenborg. Af revisorernas årsberättelse framgick, att sällskapets finansiella ställning nu tack vare jubileumsfonden och det stora antalet nyblifna ständiga medlemmar blifvit den allra bästa. Slutligen utdelades priserna i sommarturneringen (handicap), hvarest 1:a priset och vandringspokalen eröfrats af hr Nyholm, 2—4 prisen tillföll hrr Ekebom, A. Olson och Malmgren, 5:e pris hr E. Lindström och 6:e hr Hult. Vandringspriset, som skall eröfras tre gånger utan ordningsföljd för att blifva ständig egendom, har förut innehafts af: 1910 A. Olson, 1911 Löwenborg, 1913 Noréen, 1914 Englund, 1915 Nyholm och 1916 Hult.

Till 1917—18 års vinterturneringar anmälde sig 26 deltagare.

*Stockholms Allmänna schackklubb* sammanträder hvarje tisdag och fredag kl. 7.30 e. m. å Schackförbundets lokal, Drottninggatan 77.

Medlemsantal: 111 st.

Klubben bildades den 29 nov. 1902 på initiativ af grossh. Ludv. Collijn och boktr. F. Englund.

Styrelse: advokat E. F. Åberg, ordf.; verkmästare A. Ahlgren, v. ordf.; notarie E. Holmberg, sekr.;

Gust. Nyholm, skattm.; urmakare E. Kjellin, materialförvaltare.

Speldagar: tisdag och fredag från kl. 7.30 e. m.

Spellokal: Stockholms schackförbunds lokal, Drottninggatan 77.

Inträdesafgift 2 kr. Årsafgift 6 kr.

Ett rikhaltigt bibliotek till medlemmarnas förfogande.

För högtidlighållande af klubbens under året inträffande femtonåriga tillvaro anordnades en jubileums-turnering i fyra klasser, hvarjämte en turnering för tvådragsproblem och slutspelsstudier utlysts för klubbmedlemmarne. Till den förra fick klubben af sina hedersledamöter grossh. Ludv. Collijn och boktr. F. Englund emottaga tvenne hederspris att tilldelas första och andra pristagaren i första klassen.

Turneringen för problem och slutspelsstudier, hvari hr H. Jonsson, Partilled, samt hrr A. Harksen och E. Holm, Ystad, välvilligt åtagit sig domareskapet, omfattades med stort intresse och en mångfald problem och studier deltog i konkurrensen.

Prisdomarnes utlåtande blef:

I problemturneringen, 1:a pris Curt Stockman och 2:a pris Fr. Lindgren; hedersomnämmande Ludv. Collijn (för ett problem) och Fr. Lindgren (för två probl.)

I studieturneringen, hedersomnämmande till Anders Olson.

I jubileumsturneringen, hvari 44 spelare deltog, blefvo resultat:

Första klassen: 1:a pris, Ludv. Collijns hederspris, Gust. Nyholm med 8 p., 2:a pris, F. Englunds hederspris, E. Jacobson 6 p. (efter omspel med V. Dahlberg och G. S. Nyberg, som uppnått samma poäng), 3:e pris G. S. Nyberg 6 poäng.



Andra klassen: 1:a pris Sten Södermark 8 p., 2:a pris C. Johansson 5<sup>1</sup>/<sub>2</sub> p.

Tredje klassen: 1:a pris Sim. Holm 10 p., 2—3 pris delade H. Häggström och N. Delin med 8 p., 4—5 pris delade S. Tisell och Gillis Ericson med 6 p.

Fjärde klassen: 1:a pris R. Drewitz 11 p., 2:a pris E. Tholander 10<sup>1</sup>/<sub>2</sub> p., 3:e pris M. Hasselrot 10 p., 4—5 delade A. Björk och F. Odhe 9 p.

Under året har utkämpats tvenne matcher mot Upsala Allmänna Schacksällskap. Den första spelades i Stockholm den 1 april med resultat 11 p. mot 5 till klubbens favör. Den andra, som spelades i Upsala den 25 nov., resulterade i remis med 7 p. mot 7.

Till hedersledamot har under året invalts klubbens stiftare och mångårige ledamot boktryckare F. Englund som en ringa erkänsla för det omfattande arbete, han nedlagt för klubbens bästa. — Klubben har äfven under detta händelserika år drabbats af en stor förlust i det att dess mångårige ledamot problemförfattaren E. G. Schultz afgått med döden. Herr Schultz har äfven afsevärd del i klubbens framåtskridande och det var på hans initiativ matcherna mot Upsala Allm. Schacksällskap tillkommo.

*Stockholms kvinnliga schackklubb* sammanträder hvarje torsdag kl. 7 e. m. å Grand Hôtel Royal.

Medlemsantal: 22 st.

Klubben bildades på initiativ af fröken K. Beskow den 12 mars 1912 af tolf schackälskande damer i Stockholm.

Styrelse: ordf. fröken K. Beskow, skattmästare fru

F. Carlsson, sekreterare fröken H. Nilson, v. ordf. fru M. Nihlén, samt fru S. Kinnman.

Under det gångna arbetsåret afhölls på hösten turneringar klassvis. Under vårsäsongen har fortgått en ännu ej avslutad för alla klasser gemensam förgåveturnering, som spelats två kvällar i månaden. Öfriga spelkvällar hafva varit anslagna till olika ändamål, bl. a. till en s. k. kupongturnering och sista torsdagen i hvarje månad till nöjesturneringar (efter mönster från de i Stockholms schackförbund anordnade nöjesturneringarna), tillgängliga äfven för spelare från andra klubbar samt öfriga schackvänner. Dessutom har under vintern ett lag af 6 damer, sammansatt från klubbens andra och tredje klasser, spelat trenne matcher med ett ur motsvarande klasser sammansatt 6-mannalag från Sveriges Kontoristförenings schackklubb om ett af båda lagen gemensamt uppsatt pris, en silfverpokal. I samtliga dessa matcher segrade Kvinnliga schackklubben med en sammanlagd vinstpoäng af 11<sup>1</sup>/<sub>2</sub> mot 6<sup>1</sup>/<sub>2</sub>.

I höstturneringarna blef fru Frida Carlsson 1:a pristagare i klass 3 och därigenom uppflyttad i klass 2. Från klass 4 B till 4 A uppflyttades 1:a och 2:a pristagarna, fru M. Nihlén och fröken B. Karlsson, som båda uppnått de för uppflyttning stipulerade 75 proc. af spelade partier.

*Sveriges Kontoristförenings schackklubb* sammanträder hvarje tisdag kl. 7.30 e. m. å Sveriges Kontoristförenings lokal, Brunkebergstorg 2.

Medlemsantal: 33 st.

Sveriges Kontoristförenings schackklubb konstituerades den 26 sept. 1902 på initiativ af grosshandl.

Ludvig Collijn. Intresset för bildandet af en schackklubb inom föreningen hade straxt dessförinnan väckts, då grossh. Collijn vid den berömde schackmästaren J. Mieses' besök i Stockholm lät anordna ett s. k. simultanblindspel den 17 sept. samma år i förenin- gens dåvarande lokal, 23 Tyska Brinken.

Tack vare den stora energi och offervillighet, som grossh. Collijn nedlade på idéens förverkligande och den nybildade klubbens utveckling, gick denna snart en tryggad framtid till mötes. Vid det konstituerande sammanträdet överlämnade grossh. Collijn en full uppsättning af schackspel samt värdefull schacklitteratur till klubben. Vid ett följande sammanträde, som ägde rum den 4 nov. 1902 hade ett trettiotal medlemmar anmält sitt inträde i klubben och vid detta sammanträde antogos stadgar samt bestämdes speldagar m. m.

Under klubbens första verksamhetsår anordnades under boktryckaren Fritz Englunds erfarna ledning en schackskola, där de flesta ännu i schackspelets hemligheter allt för litet bevandrade medlemmarne erhö- llo en grundlig praktisk och teoretisk utbildning.

Såsom ett ringa bevis på den tacksamhet, klubben kände för den storartade frikostighet och det intresse klubben alltid kunnat påräkna från grossh. Collijn, beslöt den vid sammanträde den 9 april 1904 att kalla honom till sin hedersledamot.

Under den tidsrymd, som förflutit sedan klubbens tillståndskommande, har den varit i tillfälle att utkämpa ett flertal matcher mot andra schackklubbar. Bland dessa må erinras om klubbens turnering mot Eskilstuna schacksällskap, som hölls den 26 mars 1905 å stadshotellet i Mariefred med 11 spelare från hvar- dera klubben. Resultatet blef oavgjort. Mot Stock-

holms Allm. schackklubb har klubben utkämpat trenne matcher. Den första ägde rum år 1904 och resul- terade i ett förkrossande nederlag för klubben. Den andra matchen spelades år 1905 och blef resultatet oavgjort. Vid den tredje, som ägde rum år 1906, lyckades klubben hemföra en hedrande seger. Denna match, som räknade 21 deltagare från hvardera klub- ben, var på sin tid den största schackmatch som dit- tills spelats i Skandinavien. Inom klubben har allt- sedan dess tillkomst anordnats en mångfald turne- ringar, därvid tack vare medlemmars och utomståen- des intresse och offervillighet ståtliga vandringspriser varit uppsatta.

Klubben har räknat ett flertal framstående schack- spelare som medlemmar, bland hvilka må framhållas L. Collijn, F. Englund, S. O. Svensson, H. W. Lang- borg, A. Sörensen, E. Björkander, E. Forsberg, Dav. Holm, R. Whitlock och K. A. Lindström. I ersätt- ning för de äldre som gått, har klubben i utbyte fått flera framstående yngre förmågor såsom H. C. Bäck- ström, E. Malmgren och S. Holm.

Den bland klubbens medlemmar, som jämte grossh. Collijn främst tillkommer äran att hafva gagnat klub- ben, är grossh. K. A. Lindström, hvilken allt sedan klubbens stiftande varit och fortfarande är dess verk- samme ordförande. Hans namn och person är också fast förbundet med klubbens verksamhet och ut- veckling.

*Stockholms Södra schacksällskap* sammanträder hvarje onsdag kl. 8 e. m. å Folkets Hus, Södra Ban- gårdsgatan.

Medlemsantal: 50 st.

Styrelse: ordf. C. Persson, sekr. H. Mellin, kassör

K. E. Andrés, v. ordf. F. Götlin, materialförvaltare W. Ekman.

Under det gångna året har inom klubben (som inom parentes sagdt är under stark utveckling) spelats ett flertal turneringar. I hufvudturneringen i vinter eröfrades vandringspriset af hr K. Andersson med 7 poäng, alla partier vunna. Öfriga pristagare blefvo i klass I Hj. Gabrielsson och W. Ekman, båda med 4 poäng. I klass II delades 1—2—3 pris mellan O. Helenius, F. Götlin och David Andersson med 8 p., samt 4:e pris K. Nylander med 6<sup>1/2</sup> p. Klass III A. Nilsson 6 p., N. Wessel 5 p. och S. M. Forsberg 4 p., klass IV K. A. Karlsson 4<sup>1/2</sup> p., E. Andersson 4 p., H. Mellin 3<sup>1/2</sup> p.

Äfven utåt har klubben flera gånger med heder utkämpat strider. Så telefonmatchen mot Eskilstuna allm. schackklubb nyårsnatten, 4<sup>1/2</sup> p. mot 1<sup>1/2</sup>, då den erhöill en större silfverpokal af Svenska Dagbladet och Sörmlandsposten. I Fränkelska serien blef klubben god två efter omspel med vinnaren.

*Schackklubben Kamraterna* sammanträder hvarje onsdag och fredag kl. 7.30 e. m. å Schackförbundets lokal, Drottninggatan 77.

Medlemsantal: 105 st.

*Stockholms Akademiska schackklubb* sammanträder hvarje tisdag kl. 7.30 e. m. å Grand Hôtel Royal.

Medlemsantal: 12 st.

*Brandkårens I. K:s schackafdelning* sammanträder hvarje tisdag och fredag kl. 5 e. m. i Dagrummet å Johannes brandstation.

Medlemsantal: 30 st.

*Södermalms schackklubb* sammanträder hvarje måndag kl. 7 e. m. å Restaurant Pelikan.

Medlemsantal: 30 st.

Styrelse: ordf. fabrikör Otto Svenson, v. ordf. kapten Alb. Pettersson, sekr. löjtnant J. S. Hellström, skattm. köpman C. L. Haglund.

Klubben bildades den 24 oktober 1913 på initiativ af dr O. E. Apelqvist och löjtnant J. S. Hellström. Årigen hafva turneringar och simultanföreställningar anordnats, hvilket betydligt uppdrifvit spelstyrkan.

*Schackklubben Tornet* sammanträder i samlingsrummet å Adolf Fredriks polisstation, Kammakaregatan 36.

Medlemsantal: 25 st.

*L. M. Ericssons schackklubb* sammanträder hvarje tisdag kl. 5 e. m. å Cafét, Kammakaregatan 22.

Medlemsantal: 40 st.

*Stockholms Typografiska Förenings schackklubb* sammanträder hvarje onsdag kl. 7.30 e. m., t. v. å Schackförbundets lokal.

Medlemsantal: 31 st.

*Sundbybergs schacksällskap* sammanträder hvarje tisdag och torsdag kl. 7.30 e. m. å Café Hvilan, Norra station, Sundbyberg.

Medlemsantal: 64 st.

*Nacka schacksällskap* sammanträder söndagar å Sickla Café och Konditori, Sickla.

Medlemsantal: 11 st.

*Västermalms schackklubb* sammanträder hvarje torsdag kl. 8 e. m. å Kafé Fram, Hjärnegatan 2.

Medlemsantal: 42 st.

*Postmännens schackklubb* sammanträder hvarje torsdag kl. 5 e. m. i Posthuset, ingång Bryggareg., 2 tr.  
Medlemsantal: 22 st.

*Målarnas schackklubb* sammanträder hvarje fredag afton å målarnas klubbrum, Folkets Hus, Sthlm.  
Medlemsantal: 22 st.

*Schackklubben Vasa.*  
Medlemsantal: 44 st.

*Värtans schackklubb.*  
Medlemsantal: 33 st.

### **Göteborgs schackförbund**

sammanträder å sin lokal, Drottninggatan 21, onsdagar, fredagar, lördagar och söndagar kl. 7.30 e. m.  
Medlemsantal: 400 st.

Länge hade den tanken grott bland de mera aktiva schackspelarna i Göteborg att en sammanslutning sällskapen emellan till ett förbund bättre än annars kunde skapa ett varaktigt schacklif därstädes. Så år 1914 den 2 juli bildades å Restaurant Wailand vid möte mellan representanter för Göteborgs schacksällskap, Schacksällskapet Manhem, Majornas schacksällskap, Lundby schacksällskap och de döfstummas schacksällskap Urd, Göteborgs schackförbund. Å detta sammanträde meddelade mötets ordförande, hr J. A. Thorselius, att grosshandl. Ludv. Collijn, Stockholm, erbjudit sig betala förbundets utgifter för lokal. En sådan lyckades också anskaffas från 1 oktober samma år å Drottninggatan 21, där förbundet fortfarande vistas. Å omnämnda sammanträde tillsattes en interimstyrelse, bestående af herrar

J. A. Thorselius, ordf., Martin Andersson, vice ordf., Harald Lindgren, sekr., G. B. Nylander, vice sekr., Algot Ahlberg, kassör, samt Hj. Johansson, turneringsledare och intendent. Styrelsen lämnades i uppdrag att utarbete förslag till stadgar m. m. Att detta beslut om bildandet af ett Göteborgs schackförbund var lyckligt, synes den dag som år. Aldrig hade väl dåvarande stiftare kunnat drömma om ett sådant uppsving. Man kan numera säga, att tack vare presens hjälp schackspelet är känt hos alla.

Bland mera viktiga beslut och händelser kan i korthet omnämnas några enstaka.

Den 27 april 1915 beslöts att till hedersledamot af Göteborgs schackförbund kalla grosshandl. Ludv. Collijn, Stockholm, som tack för det intresse och stöd han städse visat Göteborgsförbundet.

Korrespondensmatchen med Stockholm samma år, som var arrangerad af Svenska Dagbladet och Göteborgs Aftonblad, hvari tvenne partier spelades. Segern hembars af stockholmarna med 1 vinst och 1 remisparti.

Beslut om samtliga sällskaps anslutning till Nordiska schackförbundet.

Match med Kristiania schacksällskap om ett af Stockholms schacksällskap å dess jubileumsfest uppsatt vandringspris. Den första täflingen härom afspelades i Kristiania under pingsthelgen 1917 och utföll med seger för Göteborg med det lysande resultatet af  $6\frac{1}{2}$ — $1\frac{1}{2}$  poäng. I denna täflan representerades förbundet af herrar Algot Ahlberg, John Rydén, Harald Lindgren, Oscar Nilsson, John Svensson, Allan Andersson, Fritz Andersson samt Aug. Nilson.

Bland senare beslut må nämnas anslutning till

Sveriges schackförbund, hvilket bildades i Stockholm den 2 september 1917. I dettas första styrelse har från förbundet här i Göteborg invalts hr Martin Andersson till v. ordförande och hr J. A. Thorselius till styrelsesuppleant.

Förbundet har dessutom låtit sig representera i Nordiska schackkongressen i Kristiania samt i Sveriges schackförbunds kongress i Stockholm och hafva dess represententer vid dessa turneringar hemfört flera priser.

Utom de ofvannämnda täflingarna har förbundet inom sig anordnat diverse täflingar, såsom utslags-täflan 1915, hvarvid hr Oscar Nilsson eröfrade 1:a pris i klass I samt Karl Karlsson i klass II.

Cirkelsågsturnering samma år med hrr A. Rylander och R. Mattsson som 1:a och 2:a pristagare.

Tombolaturnering samma år 1:a pris hr August Nilsson, 2:a pris hr Rich. Mattsson, 3:e och 4:e priserna hrr A. Ahlberg och Karl Berndtsson.

År 1916 anordnades en större turnering, som spelades i Mästare-, I-, II- och III klasserna. År 1917 anordnades en större vårturnering, som äfven spelades i Mästare-, I-, II-, och III klasserna.

Dessutom har spelats trenne matcher om Ludvig Collijns vandringspris, Döderhultsgruppen. Den första matchen spelades år 1915, den andra 1916 och den tredje 1917, hvarvid samtliga matcher vanns af Majornas schacksällskap, som därmed för alltid har eröfrat priset.

I Göteborg har under denna tid nybildats ett stort antal schacksällskap, som äfven ingått i förbundet. Förbundet räknar sålunda tio sällskap med ett sammanlagdt medlemsantal af c:a 400 medlemmar.

Det är att hoppas, att kommande år skall blifva

ännu gynnsammare för förbundet, så att det speciellt nästa år, då så intressanta händelser som matchen med Kristiania samt Sveriges schackförbunds kongress-turnering komma att utspelas härstädes, må kunna framvisa resultat, som tillfredsställa äfven högt spända förväntningar.

*Göteborgs schacksällskap* sammanträder hvarje måndag och torsdag å Restaurant Hvita bandet, Kungsgatan.

*Schacksällskapet Manhem* sammanträder hvarje måndag, tisdag och torsdag å Schackförbundets lokal, Drottninggatan 21.

*Majornas schacksällskap* sammanträder hvarje dag å Anderssons Kafé, Linnéplatsen.

»*Schackklubben*» sammanträder hvarje tisdag och torsdag kl. 8 e. m. samt söndagar kl. 11 f. m. å Götahallens Caf .

*Kontoristföreningens schackklubb* sammanträder hvarje dag å Kontoristföreningens lokal.

*La Reine* sammanträder hvarje dag å Konsertsalongen, S dra Larmgatan.

*Damernas schackklubb* sammanträder hvarje tisdag och torsdag kl. 8 e. m. samt s ndagar kl. 11 f. m. å G tahallens Caf .

*G teborgs studentk ars schackklubb* sammanträder hvarje dag å Gamla H gskolan.

*Annedals schacks llskap* sammanträder hvarje dag å Caf  Sveaborg, Sveaplatsen.

*Lundby schacks llskap* sammanträder hvarje dag å Gustafssons Caf , Kvilleb cken.

*Mölnads schacksällskap* sammanträder hvarje dag å Café Möndal, Möndal.

*Färjenäs schacksällskap* sammanträder hvarje dag å Färjenäs Café, Färjenäs.

### Skånes schackförbund.

Medlemsantal: 140 st.

Förbundets styrelse har utgjorts af fabrikör A. O. Andersson, ordf., adjunkt B. Malmström, v. ordf., kand. G. Ling, sekr., ingenjör E. Demuth, kassör, kand. F. G. Bengtsson, kontorschef A. Håkansson, ingenjör E. Olson och teckningslärare F. Rolff.

Det af förbundet uppsatta vandringspriset har eröfrats af Malmö schackklubb med 8 poäng af 10 möjliga. För den årligen återkommande matchen mellan förbundet och Industriföreningens skackklub har Stockholms schacksällskap instiftat ett vandringspris, hvilken instiftelse är så mycket mera hedrande för förbundet, som den skett i samband med sällskapets 50-årsjubileum. Detta vandringspris hemfördes vid täfling i Lund den 20 maj af förbundet med 7 poäng mot 3. Förbundets sedvanliga påskmatch mot Stockholms schacksällskap resulterade i ett nederlag med  $3\frac{1}{2}$  mot  $4\frac{1}{2}$  poäng. Äfven för dessa matcher har instiftats ett vandringspris genom välvilligt tillmötesgående af konsulerna Aug. Schmitz och Max Engeström i Malmö.

Tre nya klubbar, nämligen Landskrona, Trelleborg och Höganäs ha inträtt i förbundet, hvarigenom dettas medlemsantal stigit till ca 150.

Vid schackturneringarna i Kristiania och Stockholm har förbundet varit representeradt och äfven vid

flera problem- och studieturneringar ha förbundsmedlemmar med framgång deltagit.

Förbundet har nu äran att som hedersledamot räkna grosshandlare Ludvig Collijn, Stockholm, hvilken alltid varmt intresserat sig för det skånska schacklifvet.

*Lunds schackklubb* sammanträder hvarje torsdag kl. 7.30 e. m. å Grand Hotell.

*Malmö schackklubb* sammanträder torsdagar kl. 8 e. m. å Hotell Standard.

*Kristianstads schackklubb* sammanträder tisdagar kl. 7 e. m. å Café Continental.

*Landskrona schackklubb* sammanträder hvarje onsdag kl. 7 e. m. å Handtverks- och Industriföreningens lokal.

*Höganäs schacksällskap* sammanträder hvarje onsdag kl. 7 e. m. å Goodtemplarlokalen, Höganäs 6.

*Trelleborgs schackklubb* sammanträder tisdagar och fredagar kl. 7.30 e. m. å Café Victoria.

### Mälardalens schackförbund.

Medlemsantal: 200 st.

Förbundets centralstyrelse har f. n. följande sammansättning: Ordf. O. Hedlund; sekr. J. Holmgren; kassör: E. Wallsén.

Förbundets postadress är: sekr. J. Holmgren, Drottninggatan 38, Örebro.

Utdrag ur berättelse öfver Mälardalens schackförbunds verksamhet kongressperioden 3 sept. 1916—27 maj 1917.

Å kongressen den 3 sept. 1916 begärdes inträde

i förbundet af Örebro schacksällskap. Kongressen ansåg sig då förhindrad fälla avgörande beslut i frågan och uppdrog till sällskapens ombud att inom två veckor efter kongressen inkomma med bestämdt uttalande, och skulle dessa uttalanden gälla som beslut. På ett undantag när erhöll centralstyrelsen från sällskapen godkännande af Örebro schacksällskaps inträde i förbundet. Samtidigt härmed beviljades äfven en eventuell inträdesansökan från Örebro Arbetareförenings schacksällskap. Centralstyrelsen tillställde Örebro-sällskapen meddelande om beslutet och hade nöjet omedelbart som förbundets medlemmar få anteckna Örebro schacksällskap och Örebro Arbetareförenings schacksällskap.

Vid täflan om förbundets vandringpris har det samma för året eröfrats af Eskilstuna allm. schackklubb med 5 poäng. De öfriga deltagande sällskapen ha uppnått: Eskilstuna schacksällskap 4 p., Örebro schacksällskap och Sala schackklubb vardera 2 p., Västerås allm. schackklubb och Enköpings schacksällskap vardera 1 p.

Från centralstyrelsen har under året till sällskapen utsänts förslag om startande af en B-serie.

Till ofvanstående kan tilläggas, att vid kongressen den 27 maj 1917 beslöts startande af den s. k. B-serien, i hvilken inga ordinarie spelare från matcherna om Collijnska vandringpriset få deltaga.

Efter den förutvarande centralstyrelsen, som afsagt sig uppdraget, valdes hrr G. Lundqvist, J. Holmgren och E. Wallsén, Örebro.

Nästa kongress beslöts förläggas till Örebro.

På våren 1918 har Örebro schacksällskap skänkt ett vandringpris till B-serien, hvilken omedelbart startas.

*Eskilstuna Allmänna schackklubb.* Medlemsantal: 50 st. Styrelse: W. Lundmark, ordf., Alf. Nyström, v. ordf., G. Eriksson, sekr., E. Danielsson, v. sekr., Axel Nyström, kassör.

Postadr.: Sekr., Sommarrogatan 33.

Spellokal: Folkets parks Café, torsdagar 7.30—11 e. m. och söndagar 10 f. m.—2 e. m.

*Eskilstuna schacksällskap.* Medlemsantal: 55 st Styrelse: Sam. Johansson, ord., Erik Swedin, sekr. G. Magnusson, kassör.

Postadr.: Eskilstuna Kurirens hus.

Spellokal: Eskilstuna Kurirens samlingssal, onsd. 7—11 e. m. och söndagar 10 f. m.—2 e. m.

*Enköpings schacksällskap.*

*Sala schackklubb.*

*Schackklubben "Framåt", Västerås.* Medlemsantal: 18 st. Styrelse: K. L. Thorstensson, ordf., G. Johansson, sekr., Erik Thorstensson, kassör.

Postadr.: Sekr., Smedjegatan 6.

*Västerås Allm. schackklubb.* Styrelse: A. Lindberg, ordf., E. Westerlund, v. ordf., C. Meyer, sekr., O. Eriksson, kassör.

Spellokal: Café Orient, torsdagar kl. 8 e. m. och söndagar kl. 10.30 f. m.

Postadr.: Ordf., Ö I., Västerås.

*Örebro schacksällskap.* Medlemsantal: 29 st. Styrelse: O. Hedlund, ordf., John Holmgren, v. ordf., H. Erikson, sekr., H. Zetterlind, v. sekr., E. Wallsén, kassör.

Postadress: Strandkaféet.

Spellokal: Strandkaféet, tisdagar och torsdagar kl. 8—11 e. m., söndagar 3—11 e. m.

*Örebro Arbetareförenings schacksällskap.* Medlemsantal: 23 st. Styrelse: Sven Högman, ordf., V. Forsberg, v. ordf., N. Wernlund, sekr., Chr. Paulsen, kassör.

Postadress: Ordf., Berggatan 26.

Spellokal: Arbetareföreningens lokal, onsdagar och söndagar.

### Östergötlands schackförbund.

*Norrköpings schacksällskap* sammanträder tisdagar och torsdagar kl. 8 e. m. å London Café, N. Kungsgatan 10.

*Norrköpings Kontoristförenings schackklubb* sammanträder hvarje helgfri fredag å Kontoristföreningens lokal kl. 8 e. m.

*Linköpings allmänna schacksällskap* sammanträder torsdagar kl. 7 e. m. å Kontoristföreningens lokal, Borgmästaregatan 4.

*Söderköpings schacksällskap.*

*Valdemarsviks schackklubb* sammanträder torsdagar kl. 7.30 e. m. i K. Hagvalls möbelaffär.

### Borås schacksällskap

sammanträder måndagar och torsdagar kl. 8 e. m. å Stadshotellet.

Styrelse: ordf. patron Claës Carling, sekr. och skattmästare tandläkare Erik Bergman, intendent godsägare J. N. Ohlson.

Som vanligt har under år 1917 tre turneringar ägt rum.

1. Sällskapets turnering, där deltagarne efter en turneringskommitté indelas i klasser.

2. Carlingska turneringen om ett af ordföranden instiftadt vandringspris för 1:a klass spelare. Eröfrades för tredje gången och för alltid af telegrafassistent O. Sjöman. En ny ståtlig dryckeskanna uppsatt som pris.

3. Turnering om kontorschef H. Risbergs vandringspris, stiftadt genom sammanskott af sällskapets medlemmar till minne af denne skicklige, saknade spelare. Handicapturering.

### Eksjö schackklubb

sammanträder torsdagar kl. 8 e. m. å Nya Konditoriet.

Styrelse: ordf. hr W. Stéen, sekr. hr A. Dehlin, kassör hr C. Adolfson.

### Gefle schacksällskap

sammanträder torsdagar kl. 7 e. m. å Café d'Angleterre.

Styrelse: ordf. hr P. Carlson, v. ordf. hr O. Boltzius, sekr. hr P. Lindblom, kassör hr Carl W. Westlund. Medlemsantal: 28 st.

### Halmstads schacksällskap

sammanträder å Nedre Tivoli. Styrelse: ordf. hr Th. Klintin, v. ordf. hr Gust. Bergdahl, sekr. hr C. Nilson, kassör hr Gust. Hylén. Medlemsantal: 20 st.

Under år 1917 har afhållits turneringar i två grupper, den första gruppen för äldre och den andra för yngre spelare. Dessutom har kämpats om ett vandringspris, skänkt af sällskapet, som skall eröfras två gånger utan ordningsföljd. Pristagare blefvo: vandringspriset hr Eric Nilsson; första gruppen: 1. Gust.



Bergdahl 2. G. Person 3. G. Hyléen; andra gruppen A: 1. O. Nilson 2. K. Norrman; d:o B: 1. I. Lindgren 2. R. Danielsson.

### **Heby schacksällskap**

sammanträder onsdagar kl. 8.30 e. m. å Wigerts café.  
Styrelse: ordf. hr E. G. Fredriksson, sekr. hr M. Johanson, kassör hr H. Lindholm.

Under år 1917 har anordnats en vår- och en höstturnering. Som avslutning har efter hvarje turnering spelats en match mot Sala schackklubb. Sällskapet deltagar äfven i H. 8 D:s korrespondensturnering för schackklubbar. Under året har lagts grunden till ett schackbibliotek.

### **Helsingborgs schacksällskap**

sammanträder måndagar och torsdagar kl. 8 e. m. å Café Blå bandet.

### **Hvetlanda schackklubb**

sammanträder onsdagar kl. 8 e. m. å Centralhotellet.  
Klubbens sekreterare, hr H. Beise, meddelar, att klubben bildades i december år 1916. Under år 1917 hafva medlemmarna träffats regelbundet en gång i veckan, hvarunder ej mindre än tre turneringar ägt rum. Med Jönköpings schacksällskaps II klass hafva två matcher utkämpats, hvarvid klubben segrat i den ena och gjort den andra remis.

### **Jönköpings schackklubb**

sammanträder hvarje onsdag kl. 8 e. m. å Stora hotellet.

### **Karlshamns schacksällskap**

sammanträder hvardagar kl. 8 e. m. å Centralhotellet.  
Medlemsantal: 11 st.  
Styrelse: ordf. kontorist E. V. Werkström, v. ordf.

speditör Hj. Samuelsson, sekr. ingenjör A. Vitalis, kassör handelsres. John Olson.

### **Kristinehamns schacksällskap**

Ordf. hr John Benson, adr.: Hofslagaregatan 4.  
Medlemsantal: 23 st.

### **Kiruna schacksällskap**

sammanträder fredagar kl. 9.30 e. m. å Zakrissons Café.

Styrelse: ordf. fotograf Borg Mesch, v. ordf. polisman J. V. Ersén, sekr. kontorsbiträde A. Lindgren, kassör polisman C. J. Michelsson.

Medlemsantal: 20 st.

Under år 1917 har sällskapets representanter Michelson och Strand i resp. I och II klass hemfört första priset vid en turnering i Malmberget. Äfven vid en turnering i Luleå har sällskapet varit representeradt. Inom sällskapet har spelats en turnering i tre klasser.

### **Lidköpings schacksällskap**

sammanträder onsdagar kl. 8 e. m. i klubbtrummet å Hotell Örnen.

Styrelse: ordf. ingenjör W. Henrici, v. ordf. kontorist E. Bohlin, sekr. läroverksadj. G. Kjellberg.

Medlemsantal: 16 st.

Under år 1917 hafva hrr Berndtsson och Nyholm i sällskapet gifvit simultanföreställningar.

### **Malmbergets schacksällskap.**

### **Mjölby schackklubb**

sammanträder onsdagar och lördagar kl. 6 e. m., söndagar kl. 3 e. m. å Privathotellets café.

### **Nybro schacksällskap**

sammanträder fredagar kl. 6 e. m. å Centralhotellet.

Styrelse: ordf. grosshandlare Oscar Jonson, v. ordf. mejerist Vilh. Frödin, sekr. fabrikör A. Sjöquist, klubbmästare fabrikör G. Weiner, revisorer apotekare Nordborg och folkskollärare Lundgren.

Under år 1917 spelades en större turnering, hvari utgingo som segrare i II klassen grosshandlare O. Åkerson, och i III klassen fabrikör G. Weiner.

#### **Olofströms schackklubb.**

**Robertsfors schackklubb.** Styrelse: ordf. bankkamrer G. Grenholm, sekr. hr Engelbert Forsgren, kassör hr J. Risberg.  
Medlemsantal: 11 st.

**Schackklubben Fenix,** Borås, sammanträder tisdagar och torsdagar å Café Manhem.

Styrelse: ordf. hr John Wahlgren, v. ordf. hr Hilding Johanson, sekr. hr M. Dahlgren, kassör hr Victor Bärnsten, intendent hr Eric Malmberg.

**Schackklubben S. C. H. XIII,** Äspinge. Styrelse: ordf. hr Hild. Persson, sekr. hr Sture Persson, kassör hr Martin Nilsson.  
Medlemsantal: 14 st.

Föreningen utgör en sammanslutning af schackintresserade inom Äspinge socken. Under år 1917 har intresset varit synnerligen lifligt. Turneringar hafva ägt rum om klubbens vandrings- och hederspris. Det förra tillföll hr Hilding Persson, det senare hr Henning Persson.

**Skara schacksällskap** sammanträder tisdagar kl. 8 e. m. å Stadshotellet.

Styrelse: ordf. och sekr. lektor U. Vingquist, v. ordf. telegrafkommissarie G. Ericson, kassör handl. G. Karlsson.

Medlemsantal: 15 st.

Under år 1917 voro spelafnarna talrikt besökta och har där utom reguljärt schackspel förekommit en tombolaturnering med hr G. Eriksson och lektor Vingquist som segrare i resp. A- och B-grupper, konsultationspartier, simultanspel och utslagningsturneringar.

**Sköfde schacksällskap** sammanträder hvarje onsdag kl. 8.30 e. m. å Pensionat Svea.

**Söderhamns schacksällskap** sammanträder onsdagar kl. 8 e. m. och söndagar kl. 4 e. m. i Stadshotellets undre klubbrum.

Styrelse: ordf. grosshandlare Elis Cedergren, sekr. typograf Axel Andersson.

Medlemsantal: 30 st.

Under år 1917 firade sällskapet sitt femårsjubileum. Turneringar hafva ägt rum i första och andra klasserna. Dessutom korrespondensmatcher med Eskilstuna och Örebro schacksällskap.

**Trollhättans schacksällskap.** Ordf. hr G. Samuelson, adress: Tidningen Trollhättan.

Under år 1917 hade sällskapet utlyst en nationell tredragsturnering med priser skänkta af ingenjör J. O. Åqvist, Trollhättan. Resultaten blefvo 1. H. von Düben, Landskrona 2. E. Bergquist, Eskilstuna 3. C. E. Westberg, Trollhättan. Hedersomnämmande: F. Lindgren, Stockholm, L. Collijn, Djursholm och B. Malmström, Kristianstad.

**Uddevalla schacksällskap** sammanträder torsdagar kl. 8 e. m. å Stadshotellet.

**Uppsala allm. schacksällskap** sammanträder hvarje tisdag kl. 8—12 å Gamla observatoriet, Svartbäcksg. 7.

Styrelse: ordf. G. Brodd, v. ordf. B. Österlind, kassör G. Wahlmark, sekr. W. Lundell.

**Upsala enskilda schackksällskap** sammanträder torsdagar kl. 7.30 e. m. i Folkets hus.

**Visby schackklubb.** Styrelse: ordf. hr N. Friberg, v. ordf. hr E. Lindström, sekr. hr A. Hellström, kassör hr A. Karlsson.

Medlemsantal: 20 st.

Under år 1917, klubbens andra år, har intresset varit mycket lifligt. Till stärkande af klubbens ekonomi har anordnats en basar med godt resultat. En turnering med tio deltagare har ägt rum, hvarvid hr N. Friberg utgick som segrare med 7 poäng.

**Vänersborgs schacksällskap.**

Medlemsantal: 28 st.

**Västerviks schackklubb** sammanträder onsdagar kl. 7 e. m. å Café Temperance.

**Östersunds schacksällskap** sammanträder hvarje helgfri torsdag kl. 7 e. m. å Hotell Standard.

Styrelse: ordf. adjunkt H. Fahlander, v. ordf. doktor C. E. Moberg, sekr. kontorsskrifvare S. Jönsson, kassör järnvägsbokhållare R. Magnusson.

Medlemsantal: 16 st.

Under år 1917 utspelades två turneringar. I den första blefvo pristagarne: 1. S. Jönsson 2. H. Fahlander 3. T. Möller. I den andra delades de tre första prisen af hrr D. Cederberg, O. A. Henrikson och J. Persson.

*Enskilda medlemmar.*

**Andersson, Gunnar**, herr, Söderköping.

**Beskow, Kat.**, fröken, Stockholm.

**Jonson, Reinh.**, herr, Linköping.

**Nilsson, Hanna**, d:r, Stockholm.

**Risling, E.**, revisor, Stockholm.

## Schackspalter.

### 1. Dagliga tidningar.

Norrköpings tidningar	Nya Dagligt Allehanda
Aftonbladet	Ny Tid
Aftontidningen	Uppsala Nya Tidning
Dagen	Socialdemokraten
Dagens Nyheter	Sundbybergs och Solna Tidning
Eskilstunakuriren	Svenska Dagbladet
Folket	Sydsvenska Dagbladet
Göteborgs Handels- och Sjöfartstidning	Snällposten
Göteborgsposten	Södertörnsposten
Göteborgstidningen	Trelleborgs Allehanda
Helsingborgsposten	Västgötaposten
Kristianstadsposten	Örebrokuriren
Göteborgs Morgonpost	Östersundsposten

### 2. Veckotidningar.

Allers Familjejournal	Hvar 8 Dag
Allt för Alla	Hela Världens Magasin
Bonniers Månadshäften	Idun

## PARTIER. FRÅN KONGRESSEN.

### Mästarklassen.

#### Skandinaviskt parti.

*Gust. Nyholm.*

Hvit.

1. e2—e4           d7—d5  
2. e4×d5           Sg8—f6  
3. d2—d4

Att med c2—c4 söka behålla bonden är ej att rekommendera. Det följer 3. —, c6 4. d×c6, S×c6 och hvit råkar lätt i svårigheter på grund af sin »rückständige» d-bonde.

3. — —           Sf6×d5  
4. Lf1—d3

Starkare är möjligen c4 med fortsättningen 4. —, Sf6 5. Sc3, Lf5 6. Sf3, e6 7. Le3 etc. (Morphy—Anderssen, Maroczys' Morphybok sid. 246), hvarigenom svart ej blir

*K. Berndtson.*

Svart.

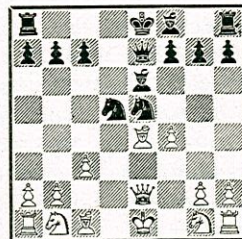
i tillfälle till gambitdraget e5. I ett parti Lasker—Aljechin, Petersburg 1914 spelades 4. Sf3, Lg4 5. c4, Sb6 6. Sc3, e5 och svart har ett chansrikt spel. Med textfortsättningen önskade hvit provocera e5, som han trodde sig kunna vederlägga.

4. — —           Sb8—c6  
5. c2—c3           e7—e5  
6. Dd1—e2       Dd8—e7  
Dåligt vore Ld6 till följd af f4.

7. Ld3—e4       Lc8—e6  
Enda draget. På t. ex. 7. —, De6 förloras minst en bonde.

8. d4×e5           Sc6×e5  
9. f2—f4

Ställning efter hvits 9:e drag.



Svart tyckes nu stå inför pjäsförlust, men räddar sig på ett förbluffande sätt.

9. — —           Se5—g6!  
På andra drag är pjäsförlust oundviklig. Om t. ex. 9. —, Lg4 så 10. Sf3!, S×f3† 11. g×f3, Dh4† 12. Df2, D×f2† 13. K×f2, Sf6 14. Te1! Genom textdraget undgår svart ej endast pjäsförlusten, utan erhåller äfven det överlägsna spelet.  
10. Sg1—h3

Något bättre har hvit ej. 10. f5 besvaras med Sg6—f4 och på 10. g3 spelar svart med fördel f5.  
10. — —       Le6—g4!

Starkare än L×h3.

11. De2×g4   De7×e4†  
12. Dg4—e2   De4×e2†  
13. Ke1×e2   0—0—0  
14. Th1—d1!

Enda möjligheten.

14. — —           Lf8—c5  
15. g2—g3

Skaffar kungen en fristad på f3 genom att Sh4† förhindras.

15. — —           Th8—e8†  
16. Ke2—f3       Sd5—e3

Hvit kan nu lätta sitt spel något genom tornbyte, en eventualitet, som togs i betraktande vid 14. Td1.

17. Td1×d8†   Kc8×d8  
18. Sb1—a3   Lc5×a3  
Bättre hade svart fasthållit sin ställningsfördel med 18. —, Sf1, hvar efter hvit har en del svårigheter att öfvervinna. Det kunde följa 19. Kg2, Te1 20. b4, Lb6 21. Sc4, Se3† 22. Kf2, Sc2 23. S×b6, a×b6 o. s. v.

19. Lc1×e3   La3×b2  
20. Ta1—b1   Lb2×c3  
21. Tb1×b7   a7—a5  
22. Sh3—g5   f7—f6  
23. Sg5—e4   Lc3—b4

24. Tb7—b8†

Ett afbytande af tornen innesluter för hvit största remischanserna. Felaktigt vore 24. S eller Lc5 på grund af resp. T×e3† och T×e4. Dessutom hotade svart med Kc8 jämte c6 o. s. v.

24. — — Kd8—d7  
25. Se4—c5† Lb4×c5  
26. Tb8×e8 Kd7×e8  
27. Le3×c5 Ke8—d7  
28. Kf3—e4 Sg6—e7

Nu ernår hvit lätt remis. I betraktande kom Sh8

(29. Lf8, g6 30. Lg7, f5†).

29. Lc5×e7 Kd7×e7  
30. Ke4—d5 Ke7—d7  
31. Kd4—c5 c7—c6  
32. Kc5—b6 Kd7—d6  
Om 32. —, a4? så 33. Ka5 etc. och hvit vinner.  
33. Kb6×a5 Kd6—c5  
34. a2—a4 Kc5—d4  
35. Ka5—b6 c6—c5  
36. a4—a5 c5—c4  
37. a5—a6 c4—c3  
38. a6—a7 c3—c2  
39. a7—a8D c2—c1D  
Remis.

(Anm. af G. N. i T. f. S.)

### Italienskt parti.

O. Löwenborg.

Hvit.

1. e2—e4 e7—e5  
2. Sg1—f3 Sb8—c6  
3. Lf1—c4 Lf8—c5  
4. c2—c3 Sg8—f6

Härmed ger sig svart ut på teoriens skäruppfyllda farvatten. Om man vill undvika dessa, är här d6 ett godt spelsätt. På 5. d4 följer sedan e×d4

Oscar Nilson.

Svart.

6. c×d4, Lc5—b6 och hvit har visserligen ett vackert, men tillika svårskyddadt bondecentrum.

5. d2—d4 e5×d4  
6. c2×d4 Lc5—b4†  
7. Sb1—c3

Med detta bondeoffer inledes det s. k. Möllerska angreppet, som emellertid

vid bästa motspel knappast visar sig leda till fördel för hvit. Den moder-naste varianten torde vara: 7. —, S×e4 8. 0—0, L×c3 9. d5!, Se5! 10. De2, S×f3† 11. g×f3, Lf6 12. f×e4, d6 och det är ej lätt att se, huru ett angrepp från hvits sida skall kunna uppväga bondeförlusten.

7. — — d7—d6

Ett alltför tamt spelsätt. Bäst vore S×e4.

8. 0—0 Lb4×c3

9. b2×c3 h7—h6

Ännu ett svagt drag. Hvit har ett alltför godt figurspel för att svart skall ha råd att förlora några tempi.

10. e4—e5!

Träffar svarts svaga punkt. Nu förhindras roccaden.

10. — — d6×e5  
11. Lc1—a3! Lc8—e6

På e4 följer 12. Db3 och vinner och på Se7 12. S×e5, 0—0 13. L×e7, D×e7 14. Sg6 med kvalitetsvinst.

12. Lc4×e6 f7×e6

13. Dd1—b3 Dd8—c8

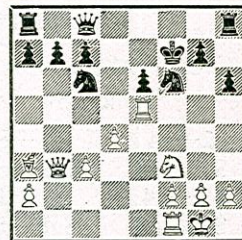
Svart vill hålla bägge bönderna. Bättre vore Kf7. 14. Ta1—e1

Hvit vill ej genom att slå e5—bonden stänga e-linjen för det angrepp, som skall afgöra.

15. — — Ke8—f7

16. Te1×e5 Th8—e8

Ställning efter hvits 16:e drag.



Att anamma kvaliteten vore ej tillrådligt som lätt synes.

17. Te5—e2 Ta8—b8

Svart vill göra damen fri genom att gardera b-bonden. Ej b6, ty 18. Db5, Dd7? 19. D×c6, D×c6 20. Se5† etc.

18. Tf1—e1 Sf6—d5

Svart har svårt att dra-ga, men detta är alltför tillmötesgående!

19. c3—c4 Sd5—f6  
 20. d4—d5 e6×d5  
 21. Te2×e8 Sf6×e8  
 22. c4×d5 Sc6—a5  
 På Sd8 följer naturligtvis Te7† med pjäsvinst.  
 23. Db3—b4 b7—b6  
 24. Db4—f8† Kf7—g6  
 25. Te1—e7!

Ställer svarts figurer patt och hotar Lb2.

25. — — Sa5—c4  
 26. Sf3—h4† Kg6—h7

På Kg5 följer 27. Lc1†, K×h4 28. Df3 med ogarderbar matt.

27. Sh4—f5 Uppgifvet.

### Skottskt fyrspringarspel.

*Oscar Nilsson.*

Hvit.

1. e2—e4 e7—e5  
 2. Sg1—f3 Sb8—c6  
 3. d2—d4 e5×d4  
 4. Sf3×d4 Sg8—f6  
 5. Sb1—c3 Lf8—b4  
 6. Sd4×c6 b7×c6  
 7. Lf1—d3 d7—d5  
 8. e4×d5 c6×d5  
 9. 0—0 0—0  
 10. Lc1—g5 Lb4×c3

Detta drag, åtföljdt af h6, har införts af Capablanca och för lätt till ett remisartadt spel. Det vanliga är c6 med fortsättningen 11. Df3, Le7 12. Ta1—e1, Te8 13. Dg3 och svart är utsatt för

*Anton Olson.*

Svart.

- starkt angrepp. På 12. —, h6 följer 13. L×h6!, g×h6 14. De3!, Ld6 15. D×h6 med vinnande angrepp (se partiet Löwenborg—Rask, T. f. S. år 1916 sid. 15).  
 11. b2×c3 h7—h6  
 12. Lg5—h4 Tf8—e8  
 13. f2—f4

På Df3 skulle följa g5 14. Lg3, Lg4 15. L×c7, L×f3 16. L×d8, Ta8×d8 17. g2×f3, Tc8 med vinstställning för svart (enl. ett parti Ant. Olson—Löwenborg 1917). Bättre än textdraget är Te1.

13. — — Dd8—d6!

Härmed får svart det bättre spelet. Nu hotar Se4.

14. Ta1—b1

Bättre vore Te1.

14. — — Le6—g4

15. Dd1—d2 Sf6—e4

16. Ld3×e4 Te8×e4

17. Tb1—b4

Mera på sin plats vore Lg3 med hotet f5.

17. — — Te4—e2

18. Dd2—d3 Th8—e8

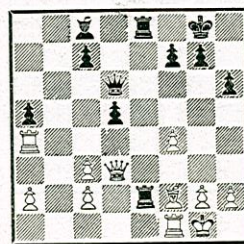
19. Lh4—f2

Starkt vore här f5!, hvar på svart knappast har annat än Lh3, hvilket emellertid endast kan framtinga remis.

19. — — Lg4—c8!

Svart varsnar sent om sidar faran af f5 och hotar att med La6 framkalla

Ställning efter 20:e draget.



ett afgörande.

20. Tb4—a4 a7—a5

Härmed hotar fortfarande det oangenäma La6 och på T×a5 följer T×f2 22. T×f2, Te1† 23. Tf1, Db6† med pjäsvinst.

21. Tf1—d1

Svagt speladt! Med Ld4! ställes svart inför ett svårt problem. Det hotar Le5 med angrepp på dam och torn. Efter 21. —, La6 följer Dg3 med matt-hot på g7 och garderas detta följer T×a5. Om 21. —, f6 så T×a5 med vinstställning för vit. Textdraget för till débacle.

21. — — Lc8—a6

22. Dd3×d5

Kostar ett torn, men något räddande drag gifves ej. På Dg3 följer T×c2 23. Ld4, Dg6! och vit kan ej förhindra den afgörande torndubblingen på andra linjen.

22. — — Te2—e1†

23. Lf2×e1 Te8×e1†

24. Kg1—f2 Te1×d1

Uppgifvet.

## Caro-Kanns spelöppning.

F. Englund.

Hvit.

1. e2—e4 c7—c6  
2. c2—c4

Vanligen spelas här d4. Textdraget är äfven godt.

2. — — d7—d5

I ett parti dr. Tarrasch—Teichmann, Monte-Carlo, spelades 2. —, e6 3. d4, d5 4. Sc3, Lb4 5. e×d5, e×d5 6. Sf3 etc. med lika spel.

3. c4×d5 c6×d5  
4. e4×d5 Sg8—f6?

Svart menar sig hafva samma ställning som i skandinaviskt parti. Det riktiga vore D×d5.

5. Lf1—b5† Lc8—d7  
6. Lb5—c4 Dd8—c7  
7. d2—d3 g7—g6

Säkerligen svarts bästa sätt att utveckla sitt spel.

8. Sg1—e2 Lf8—g7  
9. Lc1×f4 Dc7—b6  
10. Sb1—c3 0—0

Bonden kan naturligtvis ej slås för Tb1 jämte T×b7.

11. 0—0 Sb8—a6

K. Berndtson.

Svart.

12. Dd1—d2 Ta8—c8  
13. Lf4—e3 Db6—a5  
14. a2—a3

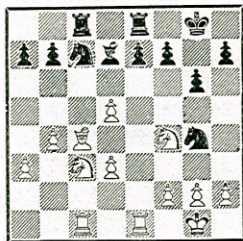
Det vore tydligen dåligt att slå bonden a7 på grund af b6.

14. — — Sf6—g4  
15. b2—b4 Da5—c7  
16. Le3—f4

Hvits spel spelar sig själfv.

16. — — Lg7—e5  
17. Ta1—c1 Le5×f4  
18. Dd2×f4 Dc7×f4  
19. Se2×f4 Sa6—c7  
20. Tf1—e1 Tf8—e8

Ställning efter 20:e draget.



21. Sc3—e4!  
Hotande såväl Sc5 som

d6. Härefter är svart för-  
lorad.

21. — — Sc7—b5

Detta drag kostar minst  
kvalitet.

22. Se4—c5 Sb5—d4

Ett intressant försök att  
rädda spelet.

23. Sc5×d7 b7—b5

24. h2—h3!

Med detta drag korsas  
svarts plan (La2, T×c1,  
T×c1, g5).

24. — — Sg4—f6

Om Sh6 så

25. La2, T×c1 26. T×c1, g5 27.

Te1, g×f4 28. Sf5† etc.

25. Sd7×f6† e7×f6

26. Lc4—a2 Tc8×c1

27. Te1×c1 g6—g5

28. d5—d6!

Pudelns kärna.

28. — — Te8—d8

Om g×f4 så 29. d7  
jämte Tc8.

29. Tc1—c7

Hvit kunde äfven be-  
hålla pjäsen med 29. d7,

T×d7 30. Tc8†. Text-  
draget är dock lika afgör-  
rande.

29. — — g5×f4

30. Tc7×f7 Kg8—h8

31. d6—d7 Sd4—c6

Här kom äfven ifråga

att spela Kg8. Därpå vin-

ner vit hastigt genom

att spela Te7†, Kf8 33.

T×h7. Nu kan svart ej

flytta tornet på grund af

Tf7, Kg8, d8D†, T×d8,

Td7†. Springaren kan ej

flyttas till f5 eller c6 på

grund af Tf7† jämte T×

f6†. På 33. —, f3 föl-

jer g3 och på 33. —,

Sc2 rycker h-bonden fram

och afgör partiet.

32. d3—d4 h7—h5

På S×d4 är Te7 af-

görande.

33. La2—d5 Sc6—b8

34. La5—e6 Sb8—c6

35. d4—d5 Sc6—e5

36. Tf7—e7 Uppgifvet.

(Anm. af F. E. i T. f. S.)

## Italienskt parti.

K. Berndtson.

Hvit.

- |           |        |
|-----------|--------|
| 1. e2—e4  | e7—e5  |
| 2. Sg1—f3 | Sb8—c6 |
| 3. Lf1—c4 | Lf8—c5 |
| 4. 0—0    | Sg8—f6 |
| 5. d2—d4  | Sc6×d4 |

Här spelas vanligen 5.—, e5×d4, hvarefter hvit genom 6. e5 kan fortsätta med Max Langes angrepp. Vill svart undvika detsamma, bör han spela 5.—, L×d4, hvarpå kan följa 6. S×d4, S×d4 7. f4, d6 8. f×e5, d×e5 9. Lg5, De7 etc. På textdraget får hvit genast det bättre spelet.

- |           |      |
|-----------|------|
| 6. Sf3×e5 | 0—0? |
|-----------|------|

Det rätta vore här Se6.

- |             |        |
|-------------|--------|
| 7. Lc1—e3!  | Sd4—e6 |
| 8. Lc4×e6   | Lc5×e3 |
| 9. Le6×f7†  | Kg8—h8 |
| 10. Lf7—b3  | d7—d6  |
| 11. Se5—f7† | Tf8×f7 |
| 12. Lb3×f7  | Dd8—e7 |
| 13. Lf7—b3  | Le3—b6 |
| 14. Sb1—c3  | De7—e5 |
| 15. Dd1—f3  | Lc8—g4 |
| 16. Df3—g3  | De5—h5 |

O. Nilsson.

Svart.

- |            |
|------------|
| 17. Tal—e1 |
|------------|
- Bättre vore Kh1, hvar-  
efter svarts utsikter till  
angrepp vore mycket små.  
17. — — Lb6—d4  
Hotande L×c3 jämte  
Le2.

- |            |        |
|------------|--------|
| 18. h2—h3  | Lg4—d7 |
| 19. Dg3—d3 | Ld4—b6 |
| 20. Kg1—h1 |        |

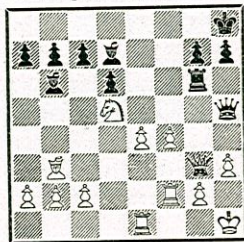
Starkare vore Sd5.

- |            |         |
|------------|---------|
| 20. — —    | Sf6—g4  |
| 21. Dd3—g3 | Ta8—f8  |
| 22. f2—f4  | Tf8—f6  |
| 23. Sc3—d5 | Sg4—f2† |

Ett sista förtvifladt, men  
chansrikt försök.

- |            |        |
|------------|--------|
| 24. Tf1×f2 | Tf6—g6 |
|------------|--------|

Ställning efter 24:e draget.



- |             |        |
|-------------|--------|
| 25. Dg5—c3! | Lb6×f2 |
|-------------|--------|

- |            |       |
|------------|-------|
| 26. Dc3×c7 | h7—h6 |
|------------|-------|
- På 26. —, Le8 följer  
De7.  
27. Dc7—d8† Kh8—h7

- |            |        |
|------------|--------|
| 28. Sd5—e7 | Ld7—e6 |
|------------|--------|
29. Lb3×e6 Uppgifvet.  
(Anm. af E. Jacobson i T.  
f. S.)

## Oregelbunden spelöppning.

V. Sjöberg.

Hvit.

- |          |        |
|----------|--------|
| 1. d2—d4 | Sg8—f6 |
|----------|--------|
- Ett numera allt vanli-  
gare försök att komma ur  
damgambitens djupt in-  
plöjda fåra.  
2. Sg1—f3 d7—d6  
3. e2—e3  
Här fortsätter v. Bilgu-  
ers handbok med Lf4.  
3. — — g7—g6  
4. Lf1—d3 Lf8—g7  
5. Sb1—c3 Sb8—d7  
6. 0—0 e7—e5  
7. d4×e5

För att sätta g7-löpa-  
ren ur aktion.

- |            |        |
|------------|--------|
| 7. — —     | d6×e5  |
| 8. e3—e4   | 0—0    |
| 9. Dd1—e2  | c7—c6  |
| 10. h2—h3  | Dd8—c7 |
| 11. Lc1—e3 | Tf8—e8 |
| 12. a2—a4  | Sd7—f8 |

O. Löwenborg.

Svart.

- |            |         |
|------------|---------|
| 13. Ld3—c4 | Sf8—e6! |
|------------|---------|
- Bättre än Le6, som snart  
visar sig.  
14. Tf1—d1  
Det vore naturligare  
och starkare att flytta a-  
tornet.  
14. — — Sf6—h5  
15. Lc4×e6 Lc8×e6  
Det var detta på grund  
af hotet Sf4 nödtvungna  
afbyte svart i 13:e draget  
förutsåg.  
16. Sf3—g5 Sh5—f4!  
17. Le3×f4 e5×f4  
Den inspärrade löparen  
har nu fått fritt skjutfält  
i likhet med tornet på e8.  
18. Sg5×e6 Te8×e6  
19. De2—c4 Ta8—e8  
20. Td1—e1  
Tvunget. På Sb5 föl-

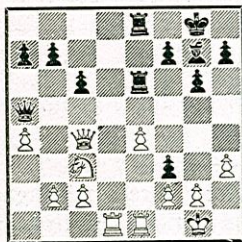


jer Db8 med bondevinst och på f3 följer Db6† och D×b2.

20. — — Dc7—a5  
21. Ta1—d1 f4—f3!

Ett vackert bondeoffer, som är inledningen till ett afgörande angrepp.

Ställning efter 21:a draget.



22. g2×f3

Eljest följer Dg5 med starkt angrepp, t. ex. 22. Td7, Dg5 23. g3 (g4, Dh4), Le5 24. Kh2, h5 25. Dd3 (Te3?, L×g3†), Tf6 26. Tg1, h4 27. Dd2, h×g3† 28. f×e3, Dh5, åtföljdt af Kg7 och Th8, hvarpå ej gifves något försvar.

22. — — Da5—g5†

23. Kg1—f1 Dg5—h4

24. Td1—d3 Dh4×h3†

25. Kf1—e2 Dh3—h5

Hotar att vinna damen genom L×c3 och T×e4†.

26. Ke2—d2 Lg7—h6†

27. Ke2—d1 Dh5—g5

28. Sc3—e2 Dg5—a5

Hotande med Td8 och Dd2†!

29. c2—c3 b7—b5

För att splittra det återstående bondeskyddet framför hvits kung. På a×b5 vinnes e-tornet genom Da1†.

30. Dc4—b4 Da5—a6

Det senaste draget förseglades af svart. Naturligtvis vore enklast att med dambyte taga den erbjudna bonden, men textdraget är starkare och leder till klar vinst. Hvit föredrog emellertid här att genom uteblifvande förlora det hittills välspelade och intressanta partiet.

## Franskt springarspel.

O. Nilsson.

Hvit.

1. e2—e4 e7—e5

2. Sg1—f3 d7—d6

3. Sb1—c3

Vanligare är 3. d2—d4.

3. — — f7—f5

Denna fortsättning är kanske ej fullt korrekt, men ger anledning till ett intressant spel.

4. Lf1—c4

4. d2—d4 vore ej bättre.

Svart fortsätter i så fall med f5×e4 5. S×e4, Lf5 och erhåller ett rätt godt spel.

4. — — f5×e4

Försiktigare vore 4. —, Le7.

5. Sf3×e5!

En lika stark som elegant fortsättning.

5. — — Dd8—g5!

Att slå springaren vore tydligen dåligt, redan på grund af fortsättningen 5. —, d×e5 6. Dh5†, Kd7 7. L×g8.

F. Englund.

Svart.

6. d2—d4!

Säkerligen hvits bästa drag. I ett parti N. N.—F. Englund, Bonniers Månadshäften okt. 1917 fortsatte vit med 6. Sf7, hvarpå följde 6. —, Dd5×g2 7. Tf1, Lg4 8. Se2, Sc6! 9. d4 (På S×h8 följer Se5 och på 9. Tg1, D×g1† jämte L×d1 och Se5) 9. —, e×d3 10. D×d3, Sg8—e7! 11. f3 (På 11. S×h8 följer Se5 12. Lf7†, Kd8 och svart vinner. Söker vit hindra hotet Se5 med 11. Lf4 så följer d6—d5. 12. S×h8, d×c4 13. D×c4, Dd5 och svart vinner. På 11. f4 sker D×e2†, 12. D×e2, L×e2 och svart bör vinna.) 11. —; d5 12. L×d5, (Eller 12. S×h8, d×c4 13. D×c4, Se5 14. Db5†, Se7—c6 15. f×g4, 0—0—0 16. Sf7, Lb4† 17. Sc3, [c3, Sd3†]

Sd4! och svart vinner.)  
 12. S×d5 13. D×d5  
 (Eller 13. S×h8, Sb4 14.  
 De4†, Le7 15. D×g4,  
 S×c2 16. Kd2, D×f1  
 etc. På 15. c3 följer 0—  
 0—0 16. c×b4 [Sf7?  
 Sd3†] L×b4† 17. Sc3,  
 Lh3 18. Tf2, Dg1† 19.  
 Ke2, Sd4† 20. Ke3, Lf5  
 21. Dh4, Sc2† 22. Kf4,  
 Tf8 23. T×c2, Ld6†) 13.  
 —, Lb4† 14. c3, Tf8 15.  
 Se5, Td8 16. De4, S×e5  
 17. c×b4 (17. D×e5†,  
 Le7 18. D×c7, Td1† 19.  
 K×d1, D×f1† 20. Kd2,  
 Lg5† 21. Kd3, T×f3 och  
 svart gör matt i några  
 drag) 17. —, Tf5 18. Tf2,  
 (18. Lf4, Lh3 19. Tg1,  
 D×f3 20. D×f3, S×f3†  
 och svart vinner) 18. —,  
 L×f3! 19. D×f5, Dg1†

Ställning efter svarts 8:e drag.



20. Tf1, Td1† 21. K×d1,  
 D×f1† och matt i några  
 drag.

6. — — Dg5×g2  
 7. Dd1—h5† g7—g6  
 8. Lc4—f7† Ke8—d8  
 Som lätt synes äro svarts  
 närmaste drag tvungna.

9. Dh5—g5† Dg2×g5  
 10. Lc1×g5† Lf8—e7  
 11. Lf7×g8!

Dåligt vore 11. L×e7,  
 S×e7 12. Sc4 på grund  
 af Tf8 13. Ld5, c6 14.  
 L×e4, d5.

11. — — Th8×g8  
 12. Lg5×e7† Kd8×e7  
 13. Sc3—d5† Ke7—d8  
 14. Se5—f7† Kd8—d7  
 15. Sf7—g5 Tg8—g7  
 16. Sg5×e4

Efter stort besvär har  
 hvit nu återeröfrat den  
 förlorade bonden med un-  
 gefär lika spel.

16. — — c7—c6  
 Bättre vore 16. —, Ke6  
 hvarpå hvit ej kan spela  
 17. Sf6, c6 eller d5 18.  
 Se8, c×d5 eller d×c4  
 19. S×g7†, Kf7. Hvit  
 måste alltså spela 17. Sc3  
 eller Sb4 hvarpå svart

vinner terräng genom d6  
 —d5.

17. Sd5—e3 d6—d5  
 Här vore Kc7 att före-  
 draga.

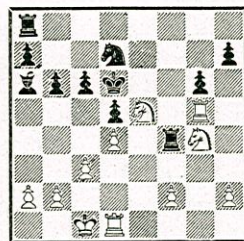
18. Se4—c5† Kd7—d6  
 19. 0—0—0 Sb8—d7  
 20. Sc5—d3 Tg7—f7  
 21. Th1—g1 b7—b6  
 22. Tg1—g5 Lc8—a6

Då det nu lyckats svart  
 att mobilisera den in-  
 stängda damflygeln, börjar  
 initiativet öfvergå till ho-  
 nom.

23. Se3—g4 Tf7—f3  
 Bättre Sd7—f8.

24. Sd3—e5 Tf3—f4  
 25. c2—c3

Ställning efter hvits 25:e drag.



Bättre hade varit att  
 spela 25. S×d7, K×d7  
 26. Td2, Te8 27. Se5†,  
 Kd6 28. f3, c5 29. c3 etc.

Hvit förbisåg nästa drag  
 af svart.

25. — — Sd7—f8!  
 26. Sg4—h6 Tf4×f2  
 27. Se5—f7† Kd6—d7  
 28. Tg5—e5! Ta8—e8!

Om svart här låter för-  
 leda sig att slå h-bonden  
 utsätter han sig för ett  
 synnerligen starkt an-  
 grepp. T. ex. 28. —, T×  
 h2 29. Tde1, Ld3? 30.  
 Te7†, Kb8 31. Sd6† och  
 matt i nästa drag. Eller  
 29. —, c5 30. Te7†, Kc6  
 31. Sg4, Tg2 32. a4, b5  
 33. Sge5†, Kb6 34. d×  
 c5†, K×c5 35. Tc7†, Kb6  
 36. Tc6† och vinner löpa-  
 ren på a6, enär kungen  
 på grund af matt i fyra  
 drag ej kan gå till b7.  
 Om kungen på 34. d×  
 c5† går till a5, följer 35.  
 b3, Tc8 (35. —, b×a4  
 36. b4†, Kb5 37. Sd6†!)  
 36. Sd6 och svart är för-  
 lorad.

29. Td1—e1 Te8—e6

Svart vill behålla sitt  
 torn kvar på andra linjen  
 och underlåter därför det  
 annars naturliga Te2.

30. Te5×e6 Sf8×e6

31. Sf7—e5† Kd7—d6  
 32. Se5—f7† Kd6—e7  
 33. Sf7—g5 La6—c8  
 34. Sh6—g4

Bättre vore 34. h2—h3.

34. — — Tf2—g2  
 35. Sg5×e6 Tg2×g4

Säkrare vore det enkla

35. —, L×e6 36. Se5,  
 Kd6 37. S×c6, Lf5 38.  
 Sb4, a5.

36. Se6—g5† Ke7—f6!

På 36. —, Kd6 följer

37. Sf7†, Kc7 38. Te7†,  
 Kb8 39. Sd8! och hvit  
 vinner.

37. Sg5×h7† Kf6—f7!

38. Te1—e2 Lc8—f5

39. Kc1—d2 c6—c5!

40. d4×c5

På 40. Te5 följer c5×  
 d4 och om då 41. T×  
 d5 så d×c3† 42. K eller  
 b×c3, Kg7 och spring-  
 aren är förlorad.

40. — — b6×c5

41. Te2—e3

Om nu 41. Te5 så

Tg2† 42. Ke3, T×h2 43.  
 Sg5†, Kf6 44. Sf3, Th3  
 jämte Lg4 eller Le4 och  
 svart vinner springaren.

41. — — Tg4—h4

Om 41. —, d4 så 42.  
 c×d4, c×d4 43. Ta3.

42. Sh7—g5† Kf7—f6

43. Sg5—f3 Th4—h3

44. Kd2—e2 g6—g5

45. b2—b4 g5—g4

46. Sf3—d2 Th3×h2†

47. Ke2—e1 d5—d4

48. c3×d4 c5×d4

49. Te3—a3

På 49. Tg3 följer Ke5.

49. — — d4—d3

50. Ta3×a7 Th2—e2†

51. Ke1—d1 Te2—f2!

För att ställa springa-  
 ren patt.

52. Ta7—a8 g4—g3

53. Ta8—g8 g3—g2

54. Sd2—f3

På 54. Tg3 följer Tf1†.

54. — — Lf5—g6

Uppgifvet.

(Anm. af F. E. i T. f. S.)

### Skottskt fyrspringarspel.

O. Nilsson.

Hvit.

- |            |        |
|------------|--------|
| 1. e2—e4   | e7—e5  |
| 2. Sg1—f3  | Sb8—c6 |
| 3. d2—d4   | e5×d4  |
| 4. Sf3×d4  | Sg8—f6 |
| 5. Sb1—c3  | Lf8—b4 |
| 6. Sd4×c6  | b7×c6  |
| 7. Lf1—d3  | d7—d5  |
| 8. e4×d5   | c6×d5  |
| 9. 0—0     | 0—0    |
| 10. Lc1—g5 | c7—c6  |

En värdefull förbättring  
 af försvaret består i 10.  
 —, L×c3 jämte h6 och  
 Te8, se partiet O. Nilsson  
 —A. Olson.

- |            |        |
|------------|--------|
| 11. Dd1—f3 | Lb4—e7 |
| 12. Ta1—e1 | Lc8—e6 |

Felaktigt är 12. —, h6.  
 Därpå följer 13. L×h6!,  
 g×h6 14. De3! och om  
 nu 14. —, Ld6 så 15.  
 D×h6 med vinnande an-  
 grepp, se partiet Löwen-  
 borg—Rask T. f. S. 1916  
 sid. 15.

13. Sc3—e2!

Starkare än 13. Dg3,  
 hvarpå svart kan svara  
 med Sh5.

Gust. Nyholm.

Svart.

- |         |        |
|---------|--------|
| 13. — — | Dd8—d7 |
|---------|--------|

- |            |  |
|------------|--|
| 14. Se2—d4 |  |
|------------|--|

På Dg3 skulle äfven nu  
 Sh5 följa.

- |         |        |
|---------|--------|
| 14. — — | Ta8—e8 |
|---------|--------|

Här spelar svart möj-  
 ligen bättre Tfe8. Text-  
 draget valdes med hänsyn  
 till varianten 15. S×e6,  
 f×e6 16. Dh3 för att nu  
 efter 16. —, Ld8 ha båda  
 tornen med i spel. Det  
 kan ytterligare följa 17.  
 L×f6, g×f6 18. Te3, f5!  
 etc.

- |            |         |
|------------|---------|
| 15. Df3—g3 | Le7—d8! |
| 16. h2—h3  |         |

Mot 16. Dh4 kan svart  
 nu försvara sig med h6!  
 T. ex. 17. L×h6, Se4!  
 18. Df4, g×h6 19. L×  
 e4 (19. D×h6, Lg5 etc.)  
 d5×e4 etc.

- |         |       |
|---------|-------|
| 16. — — | g7—g6 |
|---------|-------|

- |            |        |
|------------|--------|
| 17. Lg5—h6 | Sf6—h5 |
|------------|--------|

- |            |        |
|------------|--------|
| 18. Dg3—f3 | Sh5—g7 |
|------------|--------|

- |            |        |
|------------|--------|
| 19. Te1—e2 | Ld8—b6 |
|------------|--------|

- |            |        |
|------------|--------|
| 20. Df3—f6 | Sg7—h5 |
|------------|--------|

- |            |        |
|------------|--------|
| 21. Df6—h4 | Lb6—d8 |
|------------|--------|

22. Lh6—g5 f7—f6  
Bättre var måhända att omedelbart afbyta löparen. På den valda fortsättningen uppstår en svag punkt på e6.

23. Lg5—h6 f6—f5  
24. Lh6—g5 Ld8×g5  
25. Dh4×g5 Dd7—d6

Svart hade planerat 25. Sf6, hvilket emellertid strandar på 26. S×e6 jämte L×f5.

26. Tf1—e1 Sh5—g7  
Felaktigt vore Sf4 till följd af Te5.

27. Sd4—f3 Lc6—d7  
28. Sf3—e5 Sg7—e6  
29. Dg5—h4 Se6—c5

Ett fel, som kostar en bonde. Men det är svårt att finna någon fullt tillfredsställande fortsättning för svart. I betraktande kom c6—c5.

30. Se5×d7 Te8×e2  
31. Te1×e2 Sc5×d7  
32. Te2—e7 Sd7—f6  
33. Te7×a7 Dd6—b8  
34. Dh4—d4 Sf6—e8  
35. Ta7—e7

Kraftigare var c2—c4.  
35. — — Tf8—f7  
36. Dd4—e5

Afbyte af tornen skulle åt svart inrymma afsevärda remismöjligheter.

36. — — Db8×e5  
37. Te7×e5 Kg8—f8  
38. f2—f3 Tf7—e7

Nu hade svart bort undvika tornbyte. Ta7 kom ifråga. Resten af partiet är nu af ringa intresse.

39. Te5×e7 Kf8×e7  
40. Kg1—f2 Se8—f6  
41. Kf2—e3 Ke7—d6  
42. a2—a4 c6—c5  
43. b2—b3 Sf6—h5  
44. Ld3—b5 d5—d4†  
45. Ke3—f2 f5—f4  
46. Lb5—d3 Sh5—g3  
47. Kf2—e1 Sg3—h5  
48. Ke1—d2 Sh5—f6  
49. Ld3—e4 Sf6—d7  
50. c2—c3 Sd7—e5  
51. c3×d4 c5×d4  
52. b3—b4 h7—h6  
53. a4—a5 Kd6—c7  
54. Kd2—c2 g6—g5  
55. Kc2—b3 Kc7—b8  
56. b4—b5 Kb8—a7  
57. Kb3—b4 d4—d3  
58. Kb4—c3 d3—d2  
59. Le4—c2 h6—h5  
60. Lc2—d1 Ka7—b7  
61. Ld1—e2 Uppgifvet.

(Anm. af G. N. i T.f.S.)

## Första klassen.

### Dambondespel.

A. Håkansson.

Hvit.

1. d2—d4 d7—d5  
2. Sg1—f3 Sg8—f6  
3. c2—c4 c7—c6  
4. Sb1—c3 g7—g6  
5. e2—e3 Lf8—g7  
6. Lf1—d3 Sb8—d7  
7. b2—b3 0—0  
8. Lc1—b2 Tf8—e8  
9. 0—0

Vill hvit undvika det följande massafbytet, utvecklar han tornet till c1.

9. — — e7—e5  
10. d4×e5 Sd7×e5  
11. Sf3×e5 Te8×e5  
12. Sc3×d5 Sf6×d5  
14. c4×d5 Le5×a1  
15. Dd1×a1 Dd8×d5

Ett anfall med få pjäser är vanligtvis mera effektivt, än man vid första ögonkastet är böjd att tro. I föreliggande parti verkar dock hvits angrepp öfverraskande genom sin styrka.

V. Dahlberg.

Svart.

16. Tf1—d1 Dd5—g5  
17. Da1—d4 Lc8—g4  
18. h2—h4 Dg5—h5

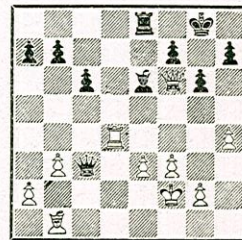
Om D×h4, så 19. Le2 (förhindrar Ta8—d8), åtföljdt af f3 med pjäsvinst för hvit.

19. f2—f3 Lg4—e6  
20. Dd4—f6 Dh4—c5  
21. Kg1—f2 Ta8—e8  
22. Ld3—e4 Dc5—a5

Här eller senast i 24. draget borde De7 ske.

23. Le4—b1 Da5—c5  
24. Td1—d4 Dc5—c3

Ställning efter 24:e draget.



25. h4—h5! Dc3—b2†

Herr A. Harksen, Ystad, har påvisat att svart här med den synnerligen öfverraskande fortsättningen 25. —, Lh3!! kunnat ernå remis. Hr Harksens analys häröfver återfinnas i T. f. S. år 1917 sid. 317.

26. Kf2—g3 Db2×b1  
27. h5—h6 Kg8—f8

Hvit har offrat pjäs och svarts kung hotar undfly matthotet.

28. Td4—d8! Db2—e1†

29. Kg3—h2 c4—c5!

Svart nöjer sig, trots att han har en löpare mer, med remis.

30. Df6—h8† Kf8—e7

31. Dh8×e8† Ke7—f6

Svart spetsar på evig schack, då den hvita damen ej kan taga fältet h4. Men hvit spelar i problemartad vändning elegant på vinst.

32. Td8—d4!! Kf6—g5

Tornet är oantastbart, såvida svart ej vill blifva matt, t. ex. 32. —, c×d4  
33. Dd8†, Kf5 34. g4†, Ke5 35. D×d4† och matt, eller 33. —, Ke5 34. D×d4†, Kf5 33. Df4† och matt.

33. Td4—e4 Kg5×h6

34. De8—f8† Kh6—h5

35. Df8—g7 Uppgifvet.

(Anm. af S. Krenzisky i *Skånetidningen Dagen*.)

### Franskt parti.

G. A. Strandmark.

S. Krenzisky.

Hvit.

Svart.

1. e4—e4 e7—e6  
2. d2—d4 d7—d5  
3. Sb1—b3 Sg8—f6  
4. Lc1—g5 Lf8—b4  
5. e4—e5 h7—h6  
6. Lg5—d2 Lb4×c3

7. b2×c3 Sf6—e4  
8. Dd1—g4

Draget är angifvet af Pillsbury. 8. Ld3 besvaras med c5, åtföljdt af

Sc6 och Da5 med godt spel för svart.

8. — — g7—g6

Dr. Tarrasch rekommenderar Kf8. Därpå kan dock ske Lc1!, c5 10. Ld3, Da5 11. Se2. c×d4 12. 0—0, d×c3 13. L×e4, d×e4 14. D×e4, Sc6 15. Td1!

9. Sg1—f3 c7—c5

10. Lf1—d3

Starkare är väl d×c5, Sd7 o. s. v.

10. — — Se4×d2

11. Sf3×d2 c5—c4

12. Ld3—e2 Dd8—a5

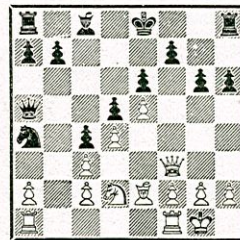
13. Dg4—g3 Sb8—d7

Genom Sc6 framtvingas De3, ty på rockad följer S×d4 och D×d2.

14. 0—0 Sd7—b6

15. Dg3—f3 Sb6—a5

Ställning efter 15:e draget.



16. Le2×c4!

Ett chansrikt offer.

16. — — d5×c4

17. Sd2×c4 Da5—c7

18. Sc4—d6† Ke8—f8

19. Df3—f6 Th8—h7

20. c3—c4 Sa4—b6

21. Ta1—b1 Ta8—b8

På S×c4 22. S×c4, D×c4 har hvit evig schack på d8 och f6.

22. Tb1—b3 Lc8—d7

23. Tf1—b1 Ld7—c6

24. c4—c5 Sb6—c8

Svart måste befria sig från den trojanska hästens starka tryck.

25. c2—c4 Sc8×d6

26. e5×d6 Dc7—d8

27. Df6×d8† Tb8×d8

28. Tb3×b7 Lc6×b7

29. Tb1×b7 Th7—h8

Damerna äro borta och hvit har offrat ett helt torn. Hans fribönder äro dock mycket starka.

30. g2—g3

En nödvändig försiktighetsåtgärd. Gå bönderna genast fram, har svart ett matthot på hand.

30. — — Kf8—g7

Tornen måste komma i samspel.

31. d6—d7 Kg7—f6

32. c5—c6 e6—e5  
 33. d4—d5 e5—e4  
 34. Tb7×a7 Kf6—e5  
 35. c6—c7 Td8×d7  
 36. c7—c8D Th8×c8  
 37. Ta7×d7 Tc8×c4  
 38. Td7×f7

Hvits starka spel har inbragt honom en merbonde. Vid korrekt spel är emellertid partiet remis.

38. — — Tc4—c1†  
 39. Kg1—g2 Tc1—c2  
 40. Tf7—a7 Ke5×d5  
 41. Ta7—a5† Kd5—d4  
 42. Ta5—a4† Kd4—e5  
 43. Ta4—a5† Ke5—d4  
 44. Ta5—a4† Kd4—d5

Svart bör ej beträda tredje linjen, emedan hans hot e3 då blir värdelöst på grund af Ta3†. 45. Ta5—a3 h6—h5  
 46. Kg2—f1 Tc2—b2  
 47. h2—h4 Tb2—d2?

Härmed är partiet förloradt. Tornet borde ej

gå längre än till c2. Bäst vore Ke5.

48. Ta3—a6 Kd5—c4  
 Konsekvensen af förra draget. Kungen kan ej mera gå till d4 på grund af tornschacken på d6 jämte tornbyte.

49. Ta6—c6† Kc4—d5  
 50. Tc6×g6 Tc2×a2  
 51. Tg6—g5†  
 Tempovinst.

51. — — Kd5—d4  
 52. Tg5×h5 Ta1—a1†  
 53. Kf1—g2 Ta1—a2  
 54. Kg2—g1 Ta2—a1†  
 55. Kg1—h2 Ta1—a2  
 56. Kh2—g1 Ta2—a1†  
 57. Kg1—g2 Ta1—a2  
 58. Th5—h8 e4—e3  
 59. Th8—d8† Kd4—c3  
 60. Kg2—f3 e3×f2  
 61. Td1—d1 Ta2—d2  
 62. Td1—f1  
 och vit vann.

(Anm. af S. Krenzisky i Skånetidningen Dagen.)

### Dambondespel.

S. Krenzisky.

Hvit.

1. d2—d4 d7—d5  
 2. Sg1—f3 Sg8—f6  
 3. c2—c4 e7—e6  
 4. Sb1—c3 Sb7—d7  
 5. Lc1—g5 Lf8—e7  
 6. e2—e3 0—0  
 7. Lf1—d3 b7—b6  
 8. c4×d5 e6×d5  
 9. Dd1—a4

En modern och stark fortsättning, mot hvilken svart måste vara på sin vakt.

9. — — Lc8—b7  
 10. Ld3—a6 Lb7×a6  
 Ej Dc8, ty L×b7, D×b7, Se5! och vit vinner.

11. Dd4×a6 Tf8—e8  
 Här spelas vanligen c5.  
 12. Ta1—c1 c7—c6  
 Qui va piano, va sano!

13. 0—0 Dd8—c8  
 14. Da6—d3 Dc8—b7  
 15. Tc1—c2 Ta8—c8  
 16. Tf1—c1 c6—c5  
 17. Dd3—f5

Härför tarvas en motivering. Genom d×c5 skaffar vit motståndaren

J. A. Rydén.

Svart.

tvänne vackra centrumbönder, som emellertid blifva honom tacksamma angreppsobjekt.

17. — — g7—g6  
 18. Df3—h3 c5—c4  
 19. Dh3—h4 Tc8—c6  
 20. Sf3—e5 Tc6—e6  
 21. f2—f4 Sd7×e5?

Härmed stänger svart sin goda e-linje, försvarar sin d-bonde och skaffar vit en stark centrumbonde midt i sin ställning. Med Sh5! hotar svart med såväl afbyte å g5 som f6 och pjäs- eller bondevinst samt Sg7—f5.  
 22. d4×e5 Sf6—h5  
 23. g2—g4? f7—f6!  
 24. e5×f6

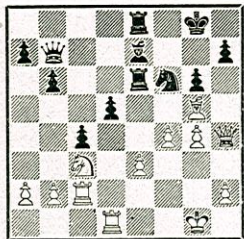
Om Lh6, så f6×e5.

24. — — Sh5—f6  
 25. Tc1—d1

Efter detta drag skulle vit förlora partiet genom 25. —, Lc5!!, t. ex. 26. L×f6 (om f5, så T×e3!), L×e3† 27. Kf1, d4 och vin-

ner. Det relativt bästa draget var f5, hvarpå emellertid kunde följt Se4! 26.

Ställning efter hvits 25:e drag.



f×e6, L×g5 27. Dh3, d4! 28. S×e4, D×e4 och svart har det bättre spelet, då kvalitetsförlust för

hvit är oundviklig. På 25. —, Se4! byter hvit sålunda bäst på e7, hvarefter spelen stå ungefär lika. 25. — — Te8—d8?

Det är förlåtligt, att svart förbiser det vackra vinstdraget Lc5, men hvits på textdraget vinnande fortsättning ligger ju i öppen dag.

26. f4—f5! Te6—d6  
27. Sc3—b5 Td6—c6  
28. Sb5—d4 Tc6—d6  
29. Sd4—e6 Uppgifvet.

Kvalitetsförlust är oundviklig. Ett intressant, om också ej felfritt parti.

### Dambondespel.

Bertil Malmgren.

Hvit.

1. d2—d4 d7—d5  
2. Sg1—f3 e7—e6

Härmed slår svart in på den ortodoxa varianten, som lämnar honom minimala utsikter. Bättre är c5. Härpå plägar hvit genom 3. c4 söka få svart in i den s. k. Rubinstein-

F. Lundell.

Svart.

varianten, som med fullt skäl är mycket fruktad. Denna undgås likväl med 3. —, c×d4! 4. D×d4, Sf6!, hvarefter svart har fullt lika spel.

3. c2—c4 Sg8—f6  
4. Sb1—c3 Lf8—e7  
5. Lc1—g5 Sb8—d7

Här kunde äfven Se4 spelas med fortsättningen 6. L×e7, D×e7 7. c×d5, S×c3 8. b×c3, e×d5. Hvit kan sedan med c4 för andra gången angripa i centrum och besitter den öppna b-linjen, men svart har i ersättning e-linjen och ett fritt figurspel.

6. e2—e3 0—0  
7. Ta1—c1 c7—c6

Inledningen till en modern och god utvecklingsmetod.

8. Lf1—d3 d5×c4  
9. Ld3×c4 b7—b5  
10. Lc4—d3 Lc8—b7  
11. 0—0 a7—a6  
12. Dd1—e2 Sf6—d5

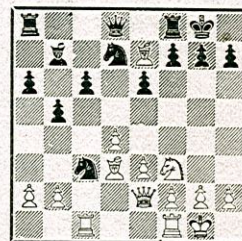
Hvarför ej svart fortsätter med det planerade c5! är svårt att förstå.

13. Lg5×e7 Sd5×c3?

Det gifna draget var D×e7, hvarefter svart visst ej står så illa. På 14. e4 följer naturligtvis Sf4, hvarpå kan följa 15. Dc2, S×d3 16. D×d3, c5 17. d5, c×d5 18. e×d5, Dd6 och svart hotar att vinna bonden. På

14. Dc2 följer Sd7—f6 eller t. o. m. Sb4 och på andra drag c5! Textdraget är ett feldrag, som kostar en bonde och, hvad värre är, bringar svart i en hopplös position.

Ställning efter 13:e draget.



14. Ld3×h7†! Kg8—h8  
Eljest damförlust.

15. Tc1×c3 Dd8×e7  
16. Lh7—e4! b5—b4  
17. Tc3—c1 g7—g6

Ty om Tc8, följer 17. Sf3—e5!, g6 (om S×e5, Dh5† och matt i nästa drag) 18. L×g6, S×e5 (ej f×g6 på grund af S×g6†, och vinner damen) 19. Dh5†, Kg7 20. Dh7†, Kf6 21. Dh4† och damvinst.

18. Le4×c6 Lb7×c6  
19. Tc1×c6 a6—a5

- |                    |           |              |            |
|--------------------|-----------|--------------|------------|
| 20. Tf1—c1         | Kh8—g7    | 28. h2—h4    | Df8—h6     |
| Bättre vore        | Sf6, men  | 29. Dc6—f3   | Dh6—h7     |
| svart är ju alltid | förlorad. | 30. Df3—f6   | Td8—f8     |
| 21. Tc6—c7         | Tf8—d8    | 31. Tc1—c6   | a5—a4      |
| 22. Sf3—e5         | De7—e8    | 32. Tc6—c5   | Dh7—g7     |
| 23. De2—b5         | Sd7 × e5  | 33. Df6—f4   | Ta8—d8     |
| 24. Db5 × e5       | Kg7—g8    | 34. h4—h5    | Td8—d5     |
| 25. De5—c5         | De8—a4    | 35. Tc5 × d5 | e6 × d5    |
| 26. Dc5—c4         | Da4—e8    | 36. h5—h6    | Dg7—h7     |
| 27. De4—c6         | De8—f8    | 37. g2—g4    | Uppgifvet. |

### Italienskt parti.

*R. Mattson.*

Hvit.

1. e2—e4 e7—e5
  2. Sg1—f3 Sb8—c6
  3. Lf1—c4 Sg8—f6
  4. Sb1—c3
- Detta drag är ej godt på grund af S × e4! med bättre spel för svart.
4. — — Lf8—c5
- Se föregående anm.
5. d2—d3 d7—d6
  6. Lc1—g5 Lc8—e6
  7. Lc4—b3
- I betraktande kommer Lb5, åtföljdt af d4.
7. — — h7—h6
  8. Lg5—e3 Lc5—b6

*J. A. Rydén.*

Svart.

9. Dd1—d2
- Bättre vore d4.
9. — — d6—d5!
  10. e4 × d5 Sf6 × d5
  11. Lb3—a4
- Bättre S × d5 och 0—0.
11. — — Sd5 × e3
  12. f2 × e3 f7—f6
  13. Sc3—e4
- Ett märkvärdigt drag. Starkt vore 0—0 samt Kh1. Äfvenledes borde afbyte på c6 ske.
13. — — 0—0
  14. 0—0
- Afbyte å c6 samt Sg3

var bjudet. Nu kommer svart raskt till angrepp.

14. — — f6—f5
15. Se4—f2 Dd8—f6
16. c2—c3

Bättre afbyte å c6 och Dc3!

16. — — Ta8—d8
17. Kg1—h1 g7—g5
18. La4—c2 g5—g4
19. Sf3—g1 Df6—g5
20. Tf1—e1 Sc6—e7
21. Dd2—e2 Se7—g6
22. d3—d4 e5—e4

En sorglustig ställning!

23. c3—c4 c7—c6
24. Lc2—b3 Lb6—c7
25. d4—d5

I stället för denna manöver hade varit förständigare att med g3, Kg2, Sh1 o. s. v. söka undkomma den snarligen ho-

tande katastrofen på kungsflygel.

25. — — Le6—f7

Mycket försiktigt! Med Dh4! eller t. o. m. L × h2 kan svart hastigt och lustigt afgöra partiet.

26. Ta1—d1

Ännu var g3 det bästa, men partiet står under alla förhållanden ej att rädda.

26. — — Dg5—h4

27. d5—d6

Ett mutförsök.

27. — — Lc7 × d6
28. Td1 × d6 Td8 × d6
29. g2—g3 Dh4—f6
30. Kh1—g2 Tf8—d8
31. Te1—f1 Td6—d2
32. De2—e1 Df6 × b2

Uppgifvet.

### Caro-Kanns spelöppning.

*Aug. Nilsson.*

Hvit.

1. e2—e4 c7—c6
2. d2—d4 d7—d5
3. Sb1—c3 d5 × e4
4. Sc3 × e4 Sg8—f6

*Bertil Malmgren.*

Svart.

Man föredrager ofta här att före detta drag spela Sd7 för att undvika en eventuell dubbelbonde på f6.



5. Se4—g3

Afslag på f6 medför en påvisbar fördel. Nu för-loras ett tempo.

5. — — e7—e5

6. Sg1—f3

På d×e5 följer ej Da5† och D×e5 utan D×d1† och Sg4!, som med för-del återvinner bonden.

6. — — e5×d4

Äfven e4 kan spelas. Det kan följa 7. Sg5!, Dd5 8. c4, Lb5† 9. Ld2, D×g5 10. L×b4, Sa6! 11. Ld6, Da5† 12. Dd2, D×d2 13. K×d2, Sg4 14. S×e4, f5 15. h3, f×e4 16. h×g4, L×g4 17. Te1, 0—0—0! 18. T×e4, Lf5 med lika spel.

7. Sf3×d4 Lf8—c5

8. Lc1—e3 Dd8—b6

9. Dd1—e2

Ett originellt sätt att gardera b-bonden.

9. — — 0—0

10. 0—0—0 Sf6—d5

Mindre godt att utan större skäl för andra gån-gen flytta en väl posterad figur, som dessutom ut-gör kungsflygelns enda skydd. Den hvita damen,

som nu står något mal-placeradt, lämnas ett ut-märkt tillfälle att ingripa på detta viktiga område. Bättre Te8, som äfven an-griper punkten e3, med afsikt att spela Sd7—f8. Efter detta drag utgör äfven Lg4 ett beaktans-värdt hot.

11. De2—h5! Sd5—e3

12. f2×e3 g7—g6?

Efter detta drag är svart ohjälpligt förlorad. Rätta draget var Sd7!. Därefter kan svart nödortfigt för-svara sig, t. ex. 13. Ld3, Sf6 14. Dh4, h6 (ej Lg4 ty L×h7†) 15. Se4 el. Tf1, Sg4 etc.

13. Dh5—h6 Lc8—g4

Det hotade Sh5! Ej heller Te8 räcker: 14. Sh5, g×h5 15. Ld3, f5 16. Lc4†, Le6 17. L×e6†, T×e6 18. D×e6† jämte S×f5 och vinner.

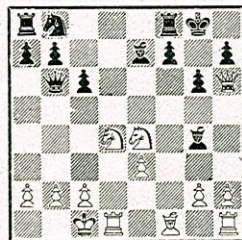
14. Sg3—e4! Lc5—e7

15. Lf1—d3

Skada att vit ej träffar den rätta fortsättningen i ett väl speladt parti. Med 15. h4 vinner vit lätt, t. ex. 15. —, L×d1 16.

Sg5, L×g5 17. h×g5, Lh5 18. T×h5!. g×h5 19. Sf5 med ogarderbar matt, eller 15. —, f5 16.

Ställning efter 14. draget.



Lc4†, Kh8 17. Sg5, L×g5 18. D×f8†.

15. — — Lg4×d1

16. Th1×d1?

Ännu hade h4! vunnit, som lätt framgår af förut nämnda varianter. På Lh5 följer naturligtvis g4.

16. — — Sb8—a6

17. Sd4—f5

Hvit spelar fortfarande på en inkorrekt offerkombination, som om ej ett otrefligt hot på b2 upp-

stode, mycket riktigt skulle föra till matt. I stället kunde t. ex. Tf1 försökas med hot Tf6 och ty åtföljande Sg5. Om f5, så 18. Lc4†, Kh8 19. Se6, Tg8 20. T×f5! g×f5 21. Sf6! och svart måste offra sin dam för e-bonden.

17. — — g6×f5

Svart måste!

18. Se4—f6† Le4×f6  
Måste fortfarande.

19. Dh6×f6

Men nu måste vit. Meningen var att efter L×f5 sätta en ogarderbar matt. För sent ser svart hotet D×b2† jämte Tfd8†, hvilket lämnar det nödvändiga kryphålet för svarts kung.

19. — — Db6×e3†

20. Kc1—b1 De3—e6

21. Df6—g5† De6—g6

22. Dg5—f4 Ta8—d8

23. Td1—f1 Dg6—g4

Uppgifvet.

## Franskt parti.

Aug. Nilsson.

Hvit.

- |           |        |
|-----------|--------|
| 1. e2—e4  | e7—e6  |
| 2. d2—d4  | d7—d5  |
| 3. Sb1—c3 | Sg8—f6 |
| 4. e4×d5  |        |

Ansens numera som bästa fortsättningen.

- |           |        |
|-----------|--------|
| 4. — —    | e6×d5  |
| 5. Lf1—d3 | Lf8—e7 |
| 6. Sg1—f3 | 0—0    |
| 7. h2—h3  |        |

Bättre vore Le3.

- |        |        |
|--------|--------|
| 7. — — | Sb8—c6 |
|--------|--------|

En god utvecklingsmetod vore i denna ställning b6 Lb7 samt hot såväl med Se4 som c5.

- |           |        |
|-----------|--------|
| 8. 0—0    | Sc6—b4 |
| 9. Ld3—e2 |        |

Bättre vore Se5.

- |           |        |
|-----------|--------|
| 9. — —    | Lc8—f5 |
| 10. a2—a3 | Sb4—c6 |

På S×c2 följer ej Ta2 på grund af c5! och springaren kommer ut, utan Sh4! och svart får gifva tvenne figurer för torn och bonde.

- |            |        |
|------------|--------|
| 11. Le2—d3 | Sf6—e4 |
| 12. Sc3—e2 | Le7—f6 |

A. Håkansson.

Svart.

- |           |  |
|-----------|--|
| 13. c2—c3 |  |
|-----------|--|

Det naturliga och starka vore Le3 samt c4!

- |            |        |
|------------|--------|
| 13. — —    | Tf8—e8 |
| 14. Se2—g3 | Lf5—g6 |
| 15. Dd1—c2 |        |

Hvit har ej det rätta greppet på spelet. I denna spelöppning är alltid c4 det förlösande draget, men först måste d4 stärkas genom Le3 etc.

- |            |        |
|------------|--------|
| 15. — —    | Dd8—d6 |
| 16. Sg3—e2 | Te8—e7 |
| 17. Lc1—f4 | Dd6—d7 |
| 18. Se2—g3 | Ta8—e8 |
| 19. Ta1—e1 | h7—h5  |

Alldeles riktigt. Svart står bra och är mogen för angrepp mot hvits mindre väl utvecklade figurer.

- |            |        |
|------------|--------|
| 20. Lf4—d2 | h5—h4  |
| 21. Sg3—e2 | Lg6—h5 |
| 22. Sf3—h2 | g7—g5  |

För tidigt!

- |            |        |
|------------|--------|
| 23. f2—f3  | Se4—d6 |
| 24. Sh2—g4 | Kg8—g7 |

Här visar det sig att

Sc6 borde förflyttats till kungsflygeln innan angreppet så våldsamt sattes iscen.

- |            |        |
|------------|--------|
| 25. Dc6—c1 | Lh5×g4 |
| 26. Ld2×g5 |        |

Härmed ger sig hvit in på en intressant remiskombination. Med f×g4 har han dock vinstchanser, som ej äro så obetydliga.

- |             |        |
|-------------|--------|
| 26. — —     | Lg4—f5 |
| 27. Lg5×f6† | Kg7×f6 |
| 28. Dc1—h6† | Lf5—g6 |
| 29. Se2—f4  | Te7×e1 |

Det gifves intet bättre.

- |             |        |
|-------------|--------|
| 30. Sf4—h5† | Kf6—e7 |
| 31. Dh6—g5† | Ke7—f8 |
| 32. Dg5—h6† |        |

och remis genom evig schack.

## Andra klassen.

## Italienskt parti.

E. Risling.

Hvit.

- |           |        |
|-----------|--------|
| 1. e2—e4  | e7—e5  |
| 2. Sg1—f3 | Sb8—c6 |
| 3. Lf1—c4 | Sg8—f6 |
| 4. Sb1—c3 |        |

Mindre godt på grund af S×e4.

- |           |        |
|-----------|--------|
| 4. — —    | Lf8—c5 |
| 5. 0—0    | d7—d6  |
| 6. d2—d3  | Lc8—g4 |
| 7. Lc1—e3 |        |

Bättre vore Se2.

- |           |        |
|-----------|--------|
| 7. — —    | Sc6—d4 |
| 8. Le3×d4 | Lc5×d4 |

Eric Malmberg.

Svart.

- |  |        |
|--|--------|
| 9. Dd1—e2  |        |
| För att med Sd1—e3 fördrifva den besvärlige löparen, en plan, hvars utförande svart förhindrar på ett lofvärdt sätt. Bäst vore ännu Se2. |        |
| 9. — —   | c7—c6  |
| 10. Sc3—d1   | Sf6—h5 |
| 11. g2—g3  |        |

Eljest intager springaren på f4 en dominerande ställning.

- |                       |         |                     |          |
|-----------------------|---------|---------------------|----------|
| 11. — —               | Dd8—f6  | 15. K×h3, Sf4††     | 16. Kg4, |
| 12. Kg1—g2            | b7—b5   | Dh5†.               |          |
| 13. Lc4—b3            | Df6—h6! | 14. — —             | Sh5—f4†  |
| 14. Tf1—e1            |         | 15. g3×g4           | Dh6—h3†  |
|                       |         | Uppgifvet.          |          |
| Svart hotade med Lh3† |         | En nätt avslutning! |          |

## Italienskt parti.

Reinh. Svanberg.

Hvit.

- |           |        |
|-----------|--------|
| 1. e2—e4  | e7—e5  |
| 2. Sg1—f3 | Sb8—c6 |
| 3. Lf1—c4 | Sg8—f6 |
| 4. 0—0    | Lf8—e7 |

Bättre är Lc5.

- |            |         |
|------------|---------|
| 5. Sb1—c3  | Sf6×e4! |
| 6. Lc4×f7† |         |

Att föredraga vore 6. S×e4, d7 7. Lb5. Textdraget ger svart ett utmärkt spel.

- |           |        |
|-----------|--------|
| 6. — —    | Ke8×f7 |
| 7. Sc3×e4 | Th8—f8 |

Här skall naturligtvis d5 ske.

- |                |        |
|----------------|--------|
| 8. d2—d4       | d7—d6? |
| Och här e5×d4. |        |

- |             |        |
|-------------|--------|
| 9. d4—d5    | Sc6—b8 |
| 10. Sf3—g5† | Le7×g5 |

Rätta draget är Kg8,

H. Ericson.

Svart.

- hvarpå kunde följa 11. Dh5, L×g5 12. S×g5. Lf5 och svart står godt, 11. Lc1×g5 Dd8—e8

Svart står nu mycket trångt och vit begagnar sig på ett förträffligt sätt härpå.

- |             |        |
|-------------|--------|
| 12. Dd1—h5† | Kf7—g8 |
| 13. Dh5×e8! | Tf8×e8 |
| 14. f2—f4   | e5×f4  |

Riskabelt att öppna f-linjen. Bättre att under figurutveckling hindra f-bondens frammarsch, t. ex.

- |   |
|---|
| 14. —, Lf5 15. Sg3, L×c2 16. Tc1, Ld3 17. Td1, e4 18. T×c7, Sa6 och svart får godt angrepp. |
|---|

- |            |       |
|------------|-------|
| 15. Tf1×f4 | h7—h6 |
|------------|-------|

- |  |             |                           |            |
|--|-------------|---------------------------|------------|
| Härmed tvingar svart till ett afgörande »offer». | 18. Sf6×e8  | Kf7×e8                    |            |
| Sd7—e5 skall ske.                                | 19. Ta1—e1† | Ke8—d8                    |            |
| 16. Lg5×h6                                       | g7×h6       | 20. Tf4—f8†               | Kd8—d7     |
| 17. Se4—f6†                                      | Kg8—f7      | 21. Te1—e8                | Uppgifvet. |
|  |             | Löparen står ej atträdda. |            |

## FRÅN MÄSTERSKAPSMATCHERNA M. M.

## Skandinaviskt parti.

Speladt i match om mästerskapet för Sverige, Göteborg den 11 nov. 1917.

Gust. Nyholm.

Hvit.

- |          |        |
|----------|--------|
| 1. e2—e4 | d7—d5  |
| 2. e4×d5 | Sg8—f6 |
| 3. d2—d4 |        |

Mindre godt är c4 på grund af 3. —, c6 4. d×c6, S×c6 och hvits d-bonde blir svag.

- |           |        |
|-----------|--------|
| 3. — —    | Sf6×d5 |
| 4. c2—c4! | Sd5—f6 |
| 5. Sb1—c3 | Lc8—f5 |
| 6. Sg1—f3 | e7—e6  |
| 7. Lf1—d3 |        |

I ett parti Morphy—Anderssen spelades här 7. Le3. D:r v. Gottschall åter förordar 7. Db3!

- |        |        |
|--------|--------|
| 7. — — | Lf5×d3 |
|--------|--------|

K. Berndtson.

Svart.

- |   |        |
|---|--------|
| 8. Dd1×d3   | Sb8—c6 |
| Mera positionenligt vore c6, åtföljdt af Dc7 och Ld6. |        |

- |            |        |
|------------|--------|
| 9. 0—0     | Lf8—e7 |
| 10. Lc1—e3 | 0—0    |
| 11. Ta1—d1 | Dd8—d7 |
| 12. Tf1—e1 | Ta8—d8 |
| 13. a2—a3  | a7—a5  |

Bättre vore Tfe8 med fortsättning 14. b4, Lf8 och damen kan ej slå på a7, tillfölje Ta8 med damvinst.

- |             |
|-------------|
| 14. Dd3—c2! |
|-------------|

Hotande d5.

14. — — h7—h6?

Svart varsnar ej faran.  
Bättre vore 14. —, Sg4.  
Om nu 15. d5, så S×e3  
16. T×e3 (ej d×c6, ty  
S×c2 och vinner), e×d5  
17. c×d5, Sb8 18. Se5,  
Dd6 19. Sb5, Dc5 20.  
D×c5, L×c5 21. Tc3,  
Sa6! 22. S×c7, Ld6! 23.  
S×a6, L×e5 24. Te3,  
L×b2 med godt spel för  
svart. Om återigen 15.  
Lc1 (om Lf4, så Ld6!),  
Ld6 16. h3, Sf6 17. d5,  
e×d5 18. c×d5, Se7 19.  
Lg5, Se8 20. De4, f6  
och svart står godt.

15. d4—d5 e6×d5  
16. c4×d5 Sc6—b8  
17. Sf3—e5 Dd7—c8

Om Dd6, så 18. Sb5,  
D×e5 19. Lc5 o. s. v.  
18. Se4—c4

Starkare än Sb5, hvarpå  
kan följa 18. —, c6! 19.

d6, c×b5! 20. D×c8,  
T×c8 21. d×e7, Te8 etc.

18. — — Le7—d6

På b6 följer naturligt-  
vis L×b6.

19. Sc4×a5 b7—b6  
20. Sa5—c4 Dc8—g4  
21. Sc4×d6 Td8×d6  
22. Td1—d4 Dg4—h5  
23. Le3—f4 Td6—d7  
24. Te1—e5 Tf8—e8  
25. Te5×eS Sf6×e8  
26. Td4—e4 Se8—f6  
27. Te4—e5 Dh5—g6  
28. Dc2—e2! Kg8—f8

Det hotade Te8† med  
pjäsvinst.

29. h2—h3!

Ett litet nätt drag, som  
fullbordar pattsättningen  
af svarts figurer.

29. — — Td7—d8  
30. Te5—e7 Td8—e8  
31. d5—d6 c7—c6  
32. Te7×e8† Uppgifvet.

### Spanskt parti.

Speladt i match om mästerskapet för Sverige,  
Stockholm den 14 nov. 1917.

Anton Olson.

Hvit.

1. e2—e4 e7—e5  
2. Sg1—f3 Sb8—c6  
3. Lf1—b5 a7—a6  
4. Lb3—a4 Sg8—f6  
5. 0—0 b7—b5  
6. La4—b3 Lf8—e7  
7. Tf1—e1 d7—d6  
8. c2—c3 Sc6—a5  
9. Lb3—c2 c7—c5  
10. d2—d4 Sa5—c6  
11. h2—h3 0—0  
12. Lc1—e3 Tf8—e8  
13. d4—d5 Sc6—a7  
14. Sb1—d2 Lc8—d7  
15. Sd2—f1 Sa7—c8  
16. Sf1—g3 Le7—f8  
17. Sf3—h4

En fälla, men har lik-  
som de flesta sådana sina  
nackdelar.

17. — — Sf6×d5!

Ej S×e4, ty S×e4 och  
om därefter D×h4, så  
Lg5! med damvinst.

18. Dd1×d4 Sc8—b6  
19. Dd5—d1

Här hade vit i 17.

O. Löwenborg.

Svart.

draget räknat på Db7,  
men finner nu att det ej  
håller, på grund af 19. —,  
Tb8 20. D×a6, Dc7! 21.  
Da3 (det hotade Ta8),  
Sc4 22. Db3, S×e3 23.  
T×e3, c4 24. Db4, d5  
med damvinst.

19. — — Dd8×h4  
20. a2—a4 Sb6×a4  
21. Lc2×a4 b5×a4  
22. Le3×c5 Ld7×h3  
23. Lc5—a3 Lh3—e6  
24. Dd1×a4 f7—f5!  
25. Sg3—f1 f5—f4  
26. f2—f3 g7—g5  
27. Sf1—h2 g5—g4  
28. Sh2×g4 Le6×g4  
29. f3×g4 Dh4×g4  
30. Da4—d1 h7—h5!  
31. Dd1—f3 Te8—e6  
32. Kg1—f2 Lf8—e7  
33. Te1—h1 Dg4×f3†  
34. g2×f3 h5—h4  
35. Th1—g1† Kg8—f7  
36. Tg1—g4 Te6—g6  
37. Tg4×g6 Kf7×g6

38. La3—b4 Kg4—f7  
 39. c3—c4 Kf7—e6  
 40. Lb4—e1 Ta8—g8!  
 41. Kf2—e2

Tvunget, ty eljest går h-bonden i dam.

41. — — Tg8—g2†  
 42. Le1—f2 h4—h3

Hotande Lh4 med pjäsvinst.

43. Ke2—f1 Tg2—h2  
 44. Kf1—g1

Åter tvunget, ty på T×a6 följer Th1† med pjäsvinst och på Lg1, T×b2, äfvenledes med pjäsvinst.

44. — — Th2—g2†  
 45. Kgl—f1 Tg2—g8  
 46. Kf1—e2

På Lg1 följer Lh4 och Lg3 med vinst.

46. — — Tg8—b8  
 47. Lf2—e1 Tb8×b2†  
 48. Le1—d2 Le7—d8

Hotande Lb6—e3.

49. Ke2—d3 Tb2—b3†  
 50. Kd3—e2 Tb3—b7  
 51. c4—c5 d6×c5  
 52. Ta1×a6† Ld8—b6  
 53. Ke2—f1 c5—c4

Ett egendomligt feldrag, som kostar denna viktiga bonde. Med Kd7 vore partiet enkelt vunnet, t. ex.

54. Kgl, c4† 55. Kh2, Ld4 56. K×h3 (det hotade Tb2), c3 57. Lc1, Tb1 och vinner löparen.  
 54. Ld2—a5 c4—c3!  
 55. La5×c3

Den offrade figuren går ej att taga, då c-bonden i sådant fall ej står att hindra.

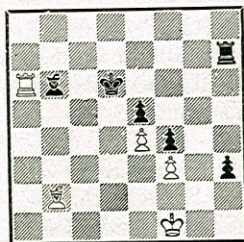
55. — — Ke6—d6  
 56. Lc3—b2

Efter La5 följer Kc6 57. T×b6†, T×b6 58. L×b6, K×b6 59. Kgl, Kc5 60. Kh2, Kd4 61. K×h3, Ke3 62. Kgl, Ke2 och vinner.

56. — — Tb7—h7!!

Ett vackert offer, som leder till vinst.

Ställning efter 56:e draget.



57. Ta6×b6† Kd6—c5  
 58. Kf1—g1

En smärtsam nödvändighet.

58. — — Kc5×b6  
 59. Lb2×e5 h3—h2†!

Ett drag, som ej får underlätas. På Th4 följer 60. Kh2! och partiet är remis, ty om Kc5 så 61. Lc3!, Kd6 62. Le1, Th5 63. Ld2, Ke5 64. Lc3† etc. 60. Kgl—h1 Th7—h4

61. Le5—f6 Th4—h5  
 62. Lf6—c3 Kb6—c5  
 63. Lc3—d2 Th4—h4  
 64. Ld2—e1 Th4—h3  
 65. Le1—f2† Kc5—c4  
 66. Lf2—b6 Kc4—d3  
 67. e4—e5 Th3×f3  
 68. Kh1×h2 Tf3—g3  
 69. e5—e6 Tg3—g8  
 70. e6—e7 f4—f3  
 Uppgifvet.

### Spanskt parti.

Speladt i match om mästerskapet för Sverige, Stockholm den 6 jan. 1918.

Gust. Nyholm.

O. Löwenborg.

Hvit.

Svart.

- |           |        |                          |
|-----------|--------|--------------------------|
| 1. e2—e4  | e7—e5  | e7, d×c3                 |
| 2. Sg1—f3 | Sb8—c6 | 13. La3, c×b2            |
| 3. Lf1—b5 | a7—a6  | 14. L×b2, f6             |
| 4. Lb5—a4 | Sg8—f6 | 15. f4, Sc4              |
| 5. Sb1—c3 | b7—b5  | 16. Lc3, Lb7. D:r Krause |
| 6. La4—b3 | Lf8—c5 | anser däremot, att svart |
| 7. d2—d3  |        | medelst 9. —, d6! 10.    |
- Enligt Bilguer skulle 7. S×e5 leda till lika spel med fortsättningen 7. —, S×e5 8. d4, L×d4 9. D×d4, De7 10. Lg5, c5 11. L×f6, c×d4 12. L×
11. L×f6, c×d4 12. L×

13. La3, c×b2  
 14. L×b2, f6 15. f4, Sc4  
 16. Lc3, Lb7. D:r Krause anser däremot, att svart medelst 9. —, d6! 10. De3 (d1), c5! 11. Ld5, S×d5 12. S×d5, 0—0 13. 0—0, f5 kommer i fördel.

7. — — h7—h6

För att förhindra Lg5. Detta kan visserligen besvaras med h6, men på

9. Lh4, g5 10. Lg3 har svarts spel ett mindre solid utseende.

8. Lc1—e3 d7—d6  
 9. 0—0 Lc8—e6  
 10. Sc3—d5 0—0  
 11. c2—c3 Le6 × d5!  
 12. e4 × d5 Lc5 × e3  
 13. f2 × e3 Sc6—e7  
 14. e3—e4 Sf6—g4

Ett drag som innebär goda chanser. Ett förträffligt och säkert spel erhåller svart naturligtvis genom 14. —, Sg6! med hot att sätta springaren fast på f4, jämte hotet Sg4 och f5.

15. Dd1—d2 f7—f5  
 16. e4 × f5

Eljest får vit efter f4 ett besvärligt spel.

16. — — Tf8 × f5  
 17. Ta1—e1 Sg4—f6  
 18. Sf3 × e5!

Genom detta »offer» jämnar vit ut spelet, som eljest hotar att blifva besvärligt.

18. — — Tf5 × e5  
 19. Te1 × e5 d6 × e5  
 20. d5—d6† Kg8—h8??

Svart förbiser matten på h6 efter 21. T × f6,

g × f6. Efter 20. —, Kh7 21. d × e7, D × e7 har svart ett godt spel. Mindre godt men tillräckligt vore äfven 20. —, Sd5 21. T × f6, g × f6 22. Ld3†, Kg7 23. L × a8, D × a8. 21. Tf1 × f6 Se7—g8 Därtill nödd och tvungen!

22. Tf6—g6 c7 × d6  
 23. Lb3—d5 Ta8—b8  
 24. Ld5 × g8 Dd8 × g8  
 Om K × g8, så D × h6.

25. Tg6 × d6 Dg8 × a2  
 26. h2—h3 a6—a5  
 Bättre vore Te8.

27. Dd2—e2 Tb8—e8  
 28. De2—h5! Da2—g8  
 Ej Te6, ty Td8†, Kh7, Df5† etc.

29. Td6—b6 Te8—b8  
 30. Tb6—a6 Dg8—d5  
 31. d3—d4!

Om T × a5, så D × d3 med remisslut.

31. — — b5—b4!  
 Enda chansen.

32. Dh5 × e5 Dd5 × e5  
 33. d4 × e5 b4 × c3  
 34. b2 × c3 Tb8—c8

Svart förbiser hvits 37. drag. I stället för textdraget borde svart spela det ur-

sprungligen afsedda Tb5 med troligt remisslut.

35. e5—e6 Kh8—g8  
 Naturligtvis ej T × c3, ty Ta8† och vinner.  
 36. Ta6 × a5 Kg8—f8  
 37. Ta5—f5† Kf8—e8  
 38. Tf5—f7 g7—g5  
 39. Tf7—h7 Tc8 × c3  
 40. Th7 × h6 Ke8—e7  
 41. Th6—g6 Tc3—e3  
 42. Kg1—f2 Te3 × e6  
 43. Tg6 × g5?

Efter T × e6 hade svart kunnat uppge. Nu uppstå alltid en del svårigheter.

43. — — Ke7—f6  
 44. Tg5—b5 Kf6—g6  
 45. g2—g4 Te6—c6  
 46. Tb5—e5 Tc6—c3

47. Te5—e3 Tc3—c2†  
 48. Kf2—f3 Kg6—g5  
 49. Te3—e5† Kg5—f6  
 50. Te5—f5† Kf6 × g6  
 51. Kf3—g3 Tc2—c3†  
 52. Tf5—f3 Tc3—c1  
 53. Tf3—d3 Tc1—c8  
 54. Td3—d6† Kg6—g7  
 55. g4—g5 Tc8—c4  
 56. h3—h4

och vit vann, ehuru tillfölje några felaktiga manövrar först efter nittioen drag! Som det sista pjässlaget ägde rum i 43:e draget, var risken härmed stor, då ju svart endast behöft ett par schackar till för att enligt reglerna få partiet förklaradt för oafgjordt.

### Skottskt fyrspringarspel.

Matchparti, speladt i Stockholms schacksällskap den 3 augusti 1917.

Anton Olson.

O. Löwenborg.

Hvit.

Svart.

1. e2—e4 e7—e5  
 2. Sg1—f3 Sb8—c6  
 3. Sb1—c3 Sg8—f6  
 4. d2—d4 e5 × d4

Rekommenderas af Bilguer. Att beakta är emellertid 4. —, Lb4.  
 5. Sf3 × d4 Lf8—b4

6. Sd4 × c6      b7 × c6  
7. Lf1—d3      d7—d5  
8. e4 × d5      c6 × d5  
9. 0—0          0—0

10. Lc1—g5      Lb4 × c3  
Angående denna variant, se ofvan partiet O. Nilsson—A. Olson.

11. b2 × c3      h7—h6  
12. Lg5—h4      Tf8—e8  
13. Dd1—f3

Detta är ej godt, som svarts fortsättning visar. Bästa draget torde vara 13. Te1.

13. — —      g7—g5!  
14. Lh4—g3      Lc8—g4

Damen befinner sig nu i en otreflig knipa, men hvit finner ett räddande drag.

15. Lg3 × c7      Lg4 × f3

Svart har intet bättre. Det slutspel, som efter dambytet uppstår, lämnar honom dock i en påtaglig fördel.

16. Lc7 × d8      Ta8 × d8  
17. g2 × f3      Td8—c8

Härmed återvinnes den förlorade bonden.

18. Tf1—b1      Tc8 × c3  
19. Tb1—b7

Ser godt ut, men Tb3

hade säkerligen varit starkare.

19. — —      Tc3—a3  
20. Tb7—c7.

Hvit skulle hellre med Tb3 söka bringa a-tornet i spel.

20. — —      Sf6—h5  
21. Tc7—c6      Te8—e6!

På Kg7 följer 22. Ta6 och a-tornet slipper löst.

22. Tc6—c7      Sh5—f4  
23. Ld3—f1      a7—a5  
24. Tc7—c5      Te6—b6!  
25. Lf1—b5

Eljest följer 25. —, Tb2 och svart vinner den viktiga a-bonden.

25. — —      Ta3 × f3  
26. a2—a4

Ändtligen har hvit med offer af en bonde lyckats få tornet mobilt — och ej ett ögonblick för tidigt!

26. — —      Sf4—h3†  
27. Kgl—g2      g5—g4  
28. Ta1—f1      Tb6—f6

Svart har nu förskaffat sig en kraftig angreppsställning och för den lika kraftigt som elegant till vinst.

29. Lb5—c6  
Ej 29. T × d5, ty Sf4†.

29. — —      Sh3—f4†  
30. Kgl—h1      Tf6—f5  
31. c2—c4      Tf5—h5!

En vacker slutkombination, som ej lämnar hvit något kryphål.

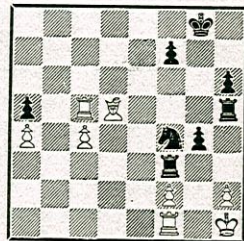
32. Lc6 × d5  
Om 32. Tg1 så 32. —, T × h2† 33. K × h2, Th3†.  
32. — —      g4—g3!

Pudelns kärna!

33. Ld5 × f3  
På f × g3 följer T × f1† och på L × f7†, K × f7 34.

- T × h5, g2† 35. Kgl, g × f1D† etc.

Ställning efter hvits 32. drag.



33. — —      Th5 × h2†  
34. Kh1—g1      Sf4—h3†

### Franskt parti.

Speladt i Stockholms Schacksällskaps handicapturnering den 5 nov. 1917.

*Gust. Nyholm.*

Hvit.

1. e2—e4      e7—e6  
2. d2—d4      d7—d5  
3. Sb1—c3      d5 × e4  
4. Sc3 × e4      Sb8—d7  
5. Sg1—f3      Sg8—f6  
6. Se4—g3

Ett i denna ställning mindre vanligt drag. Antingen S × f6† eller Ld3 anföres af Bilguer.

*B. Magnusgren.*

Svart.

6. — —      Lf8—d6  
7. Lf1—d3      b7—b6  
8. 0—0      Lc8—b7  
9. Tf1—e1      0—0  
10. Sf3—e5      c7—c5  
11. Lc1—g5      h7—h6?

Här är Dc7 rätta draget. Det kan följa 12. S × d7, S × d7 13. Dh5, g6 14. Dh4, c × d4 15.

Lh6, Te8 16. D×d4, e5  
med godt spel för svart.  
12. Se5×d7 h6×g5  
13. Sd7×f8 Kg8×f8  
14. d4×c5 Ld6×c5  
15. Ld3—e4 Sf6×e4  
16. Sg3×e4 Lb6×e4  
17. Te1×e4 Dd8—f6  
18. Dd1—f3 Df6×b2  
19. Ta1—e1 Ta8—e8

Här kom Df6 i åtanke.  
Om då 20. Tf4, så L×  
f2†!

20. h2—h4 g5×h4  
21. Te4×h4 Db2×c2  
22. Th4—h8† Kf8—e7  
23. Th8—h4 Te8—d8

Nu står svart alls ej så illa. Hvit har visserligen kvalitet för två bönder, men svarts löpare är utmärkt postad och det är ej lätt att komma åt kungen. Hvit gör emellertid en dygd af nödvändigheten.

24. Th4—f4 Dc2—g6  
25. Df3—b7† Td8—d7  
26. Db7—c8 f7—f6  
27. Dc8—g8 e6—e5  
28. Tf4—f3 Td7—d8  
29. Dg8—b3 Td8—d2  
30. Te1—d1 Dg6—c2  
31. Td1×d2 Dc2×d2

32. Db3—g8 Dd2—c1†  
33. Kgl—h2 Dc1—h6†  
34. Kh2—g1 e5—e4  
35. Tf3—h3 Dh6—c1†  
36. Kgl—h2 Dc1—f4†  
37. Kh2—h1 Df4×f2

Det ser rätt så betänkligt ut för vit, men nu börjar den vilda jakten.  
38. Dg8×g7† Ke7—e6  
39. Dg7—g8† Ke6—e5  
40. Dg8—e8† Ke5—d6  
41. De8—d8† Dd6—c6  
42. Dd8—c8† Kc6—d6  
43. Dc8—d8† Kd6—c6  
44. Dd8—d1 e4—e3  
45. Th3—h7 Dd1—d2  
46. Dd1—a4† b6—b5  
47. Da4—a6† Lc5—b6  
48. Da6—c8† Kc6—d6  
49. Th7—d7† Kd6—e5  
50. Dc8—e8† Ke5—f4  
51. Td7×d2 e3×d2

Hvit har nu eröfrat dammen, men svart har i ersättning en farlig fribonde och hotar att få ännu en på a-linjen.

52. De8—e2 Lb6—a5  
53. Kh1—h2  
Bättre vore Kgl och Kf1 för att efter Df3† bereda kungen en plats på e2.

53. — — La5—c3  
54. Kh2—h3 b5—b4  
55. Kh3—h4 a7—a5  
56. De2—d1 Kf4—e3  
57. Kh4—g4 a5—a4

En intressant, tillsynes remisställning är nu uppnådd, då svart hotar att i få drag förskaffa sig en fribonde på a-linjen, som ej står att hejda, hvarför vit måste nöja sig med remisschackar. Hvit finner dock en öfverraskande utväg.

58. Dd1—f3† Ke3—d4  
59. Kg4—f4! b4—b3

Ser starkt ut. Bättre vore emellertid a3!, hvar efter svart genom hotet b3 förmodligen kan ernå remis. På textdraget kan vit genom a3! växla in

fribonden på fel spår.

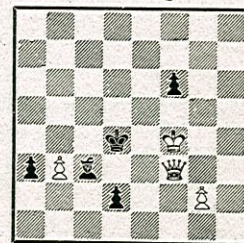
60. a2×b3

Ickedestomindre! Hvit har fått se något.

60. — — a4—a3

Ser mycket kraftigt ut. Bättre vore likväl a×b3 med remisutsikter. Svart ser icke, men får höra något, ty härefter förkunnar vit matt i två drag.

Slutställning.



Hvit drar och gör matt i två drag.

### Sicilianskt parti.

Speladt i Göteborgs schackförbunds vårturnering den 8 mars 1917.

Oscar Nilsson.

Alb. Larsson.

Hvit.

Svart.

1. e2—e4 c7—c5  
2. Sg1—f3 e7—e6  
3. d2—d4 c5×d4

4. Sf3×d4  
Eller D×d4, Sc6 5.  
De3.



4. — — Sg8—f6  
Vanligare är här Sc6 med fortsättning 5. Sb5, d6! 6. Lf4, e5 7. Le3, Le6! 8. Sc3, a6 9. Sa3, Sf6 med godt spel för svart.

5. Sb1—c3 Lf8—b4  
6. Lf1—d3 Sb8—c6  
7. Sd4—e2

I ett parti Rabinowitsch-Schlechter, Karlsbad 1911, spelades här 7. Le3, d5 8. S×c6, b×c6 9. e×d5, e×d5 10. Ld2 och svart står bättre. Bäst torde vara 7. S×c6, b×c6 8. 0—0.

7. — — d7—d5  
8. 0—0

Bättre 8. e×d5, e×d5 9. 0—0.

8. — — d5—d4  
9. Sc3—b5 Lb4—c5

Naturligare ser e5 ut.

10. c2—c3 d4×c3  
11. Sb5×c3 0—0

12. Lc1—g5 a7—a6  
13. a2—a3 h7—h6

14. Lg5—h4 Sc6—e5  
15. Ld3—c2 Dd8—e7

16. Dd1—c2 Se5—g6  
17. Lh4—g3 Sf6—h5

18. Kg1—h1 Lc8—d7

19. f2—f4 Sh4×g3

20. Se2×g3 Tf8—d8

21. f4—f5 e6×f5

22. e4×f5 Sg6—h4

23. f5—f6 De7—e3

24. Dc1×e3 Lc5×e3

25. f6×g7 Ld7—c6

26. Lc2—e4 Td8—d2

27. Le4×c6 b7×c6

28. Sc3—e4 Td2×b2

Det ser kritiskt ut för bägge parterna.

29. Sg3—h5 Le3—d4

30. Se5—f6† Ld4×f6

31. Tf1×f6 Sh5—g6

Tvunget, på grund af hotet T×h6 och Th8†.

32. Tf6×c6

Starkare förefaller Ta1—f1 med hot T×f7 etc.

32. — — Tb2—e2

Här kunde försökts Tb5

33. g4, Kh7 34. Tf1, Se5!

33. Ta1—c1! Sg6—e7

34. Tc6×h6 Se7—g6

35. h2—h3 Te2—e6

36. Tc1—c5 Ta8—d8

37. Tc5—g5 Td8—e8

38. Kh1—h2 Te6—e5

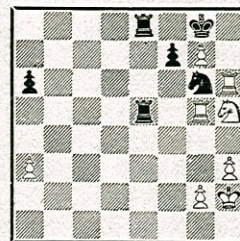
Duger naturligtvis icke.

Det enda draget var 38.

—, a5, hvarpå emellertid 39. a4! vinner. Svart befinner sig i en typisk drag-

tvångsställning. Om e6-tornet drager på sjätte lin-

Ställning efter 38:e draget.



jen, följer Tg×g6 och efter f×g6, Th8†, Kf7, T×d8 etc. Om e8-tornet flyttas på åttonde linjen, förloras det efter samma dragföljd och om Te8—e7 så matt i tre drag genom 39. T×g6.

39. Th6—h8†! Sg6×h8  
40. Sh5—f6†.

En särdeles vacker slutställning!

### Spanskt parti.

Speladt i Stockholms schackförbunds turnering om mästerskapet för Stockholm, december 1917.

Anton Olson.

Hvit.

1. e2—e4 e7—e5  
2. Sg1—f3 Sb8—c6  
3. Lf1—b5 a7—a6  
4. Lb5—a4 Sg8—f6  
5. 0—0 Sf6×e4  
6. d2—d4 b7—b5  
7. La4—b3 d7—d5  
8. d4×e5 Lc8—e6  
9. c2—c3 Lf8—c5  
10. Lb3—c2

Härmed flyttas denna figur för fjärde gången. Naturligare och beford-

O. Löwenborg.

Svart.

rande utvecklingen är det af v. Bilguers Handbuch angifna 10. Sd2.

10. — — 0—0  
11. Dd1—e2

Äfven nu var Sd2 bättre.  
11. — — f7—f5!

Med Lf5 kunde svart behålla ett godt spel, men textdraget är aggressivare, samtidigt som det innesluter ett pikant bondeoffer.

12. e5 × f6 e. p. Tf8 × f6!  
13. Lc1—g5!

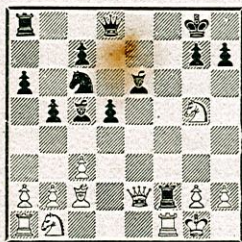
På L × e4, D × e4, D × e4 följer Le5! och vit får återgifva den eröfrade bonden med ränta. Om nu Dg4 eller Dh4, så L × f3 och vit kan ej slå igen på grund af damförlust genom Tg6. Om återigen De2, så Lc4 med med kvalitetsvinst och om Dd3, så T × f3!, g2 × f3, Se5! med snabbt afgörande.

13. — — Se4 × g5

14. Sf3 × g5

Det ser nu ut som om svart vore illa ute, då vit

Ställning efter 14:e draget.



har dubbla hot på e6 och h7, men svart har ett svarsdrag, som kommer

som en blix från en klar himmel.

14. — — Tf6 × f2!!

Ett sällsynt vackert offer och fullständigt korrekt. På 15. T × f2 följer D × g5 16. D × e6†, Kh8 17. Sd2, Tf8! 18. Tf1, D × d2 och vinner. 15. De2 × e6† Kg8—h8 16. De6 × c6

Om T × f2, så D × g5 som ofvan.

16. — — Dd8 × g5!

På 17. D × a8† följer naturligtvis Tf8† med damvinst och 17. D × c5 går ej på grund af matthotet på g2, ej heller T × f2, ty Dc1 †.

17. g2—g3 Ta8—f8

Här kunde sannolikt äfven spelas T × h2† med fortsättning 18. K × h2, Dh5† 19. Kg2, De2† etc. Något omedelbart afgörande kommer emellertid ej i fråga, hvarför textdraget är att föredraga.

18. Dc6 × c5 Tf2 × f1†

19. Kg1—g2 Dg5—c1!

Uppgifvet.

### Caro-Kanns spelöppning.

Speladt i Göteborgs schackförbunds matcher om Collijnska vandringspriset (Döderhultsgruppen) år 1917.

C. Harald.

Hvit.

- |             |         |
|-------------|---------|
| 1. e2—e4    | c7—c6   |
| 2. d2—d4    | d7—d5   |
| 3. Sb1—c3   | d5 × e4 |
| 4. Sc3 × e4 | Lc8—f5  |
| 5. Se4—g3   | Lf5—g6  |
| 6. Sg1—f3   | Sg8—f6  |

Collijns lärobok föreslår här Sb8—d7. I Bilguer rekommenderas e6, hvarpå följande fortsättning är angifven: 7. h4, Sf6 8. h5, Le4 9. S × e4, S × e4 10. Ld3, Sf6 etc. eller 8. Se5, Sbd7 9. Lf4, S × e5 10. L × e5, h6 o. s. v.

7. Lf1—e2

Vanligen spelas löparen till d3. På e2 har den knappast någon mission att fylla.

7. — — Sb8—d7

8. 0—0 e7—e6

9. c2—c4 Lf8—d6

10. Lc1—g5 Dd8—c7

Man måste antaga, att

K. Berndtson.

Svart.

svart vid detta och föregående drag tänkt sig eventualiteten af c4—c5, men funnit det mindre farligt, ja, kanske rent af velat provocera detsamma. Ett sundare spelsätt var här Tc8 för att på c5 kunna spela löparen till b8.

11. Dd1—d2 h7—h6

12. Lg5—e3 Sf6—e4

Här hade svart bort förhindra c5, lämpligast genom att med c6—c5 själf besätta den omstridda punkten.

13. Sg3 × e4 Lg6 × e4

14. c4—c5! Ld6—e7

15. Le3—f4 Dc7—d8

16. Sf3—e5! Sd7 × e5

17. Lf4 × e5 f7—f6

Möjligen var 0—0 det solidaste, men svart har helt andra planer.

18. Le5—f4 Dd8—d5

19. f2—f3 Le4—f5

20. Lf4—e3

Hvit borde i det längsta söka kvarhålla löparen på diagonalen h2—b8, där den vid en eventuell lång rockad komme att utöfva ett starkt tryck. Att föredraga var därför 20. Dc3. Spelar svart därpå 0—0—0, så kan det följa 21. Tfd1, e5 22. Lg3!, e×d4 23. Da5!, Ld6 24. L×d6, T×d6 och hvit vinner kvalitet genom 25. Lc4. 20. — — 0—0—0

I angreppets intresserar svart den risk, den långa rockaden otvifvelaktigt medför.

21. Tf1—d1 e6—e5  
22. b2—b4 h6—h5

I betraktande kom Td8—e8 jämte Le7—d8—c7. 23. Dd2—c3 e5—e4  
24. f3—f4 g7—g5  
25. Le2—c4 Dd5—d7  
26. d4—d5!

Hvit fortsätter i kraftigaste stil.

26. — — Lf5—g4  
27. Td1—d2 c6×d5

Det hotade med 28. b4—b5.

28. Lc4×d5!

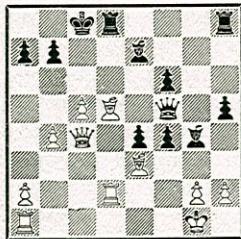
Detta drag bär i sig fröet till mångfald vackra vinstkombinationer, men då dessa äro så djupa och omfattande, att de vid brädet knappast låta sig öfverskåda, så hade 28. T×d5 varit att föredraga, då hvit därigenom otvifvelaktigt haft ett lättare öfverskådligt vinstspel.

28. — — Dd7—f5

Det måste erkännas att svart försöker utnyttja förefintliga möjligheter. Med textdraget lägges en liten fälla, i hvilken hvit också mycket riktigt fastnar.

29. Dc3—c4 g5×f4

Ställning efter 29:e draget.



30. Ld5×e4

Hvit går i fällan och får vara glad åt de remis-

schackar, som stå till buds. Med 30. c6! hade hvit kunnat på ett vackert sätt afgöra partiet till sin förmån, hvaröfver vidlyftiga analyser af E. Jacobson och G. Nyholm återfin-

nas i T. S. 1917 sid. 342.

30. — — Df5—e5

31. Le4×b7† Ke8×b7

32. De4—b5† Kb7—a8

33. Db5—c6† Ka8—b8

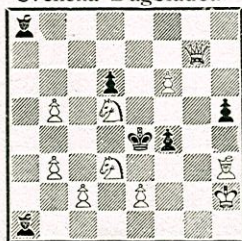
34. Dc6—b5† Kb8—a8

Remis.

## Problem.

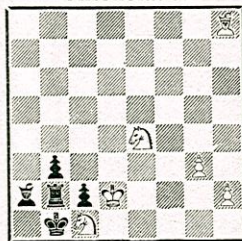
Under år 1917 hafva de svenska problemförfattarna utvecklat en livlig verksamhet och de svenska schackspalterna erhållit ett anmärkningsvärt stort antal svenska originalproblem. I det närmaste tvåhundra hafva insändts att konkurrera om förbundets priser hvilka tilldelats följande problem:

1. 1:a pris. *C. E. Lindquist.*  
Svenska Dagbladet.



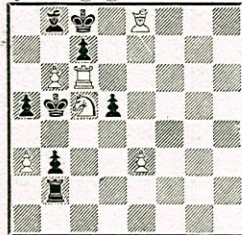
Matt i tre drag.

2. 2:a pris. *C. Stockman.*  
Aftonbladet.



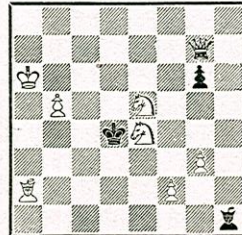
Matt i tre drag.

3. 3:e pris. *Fr. Lindgren.*  
Nya Dagligt Allehanda.



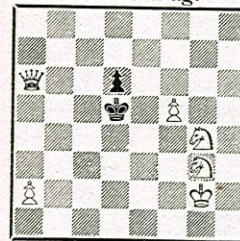
Matt i tre drag.

4. 4:e pris. *Sven Almgren.*  
Folket.



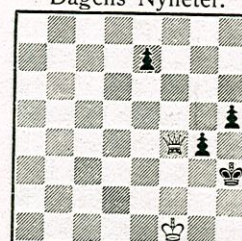
Matt i tre drag.

5. 5:e pris. *Uno Johansson.*  
Hvar 8 Dag.



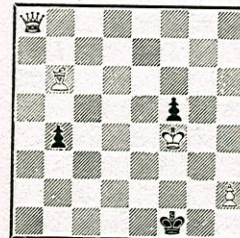
Matt i tre drag.

6. 6:e pris. *Fr. Lindgren.*  
Dagens Nyheter.



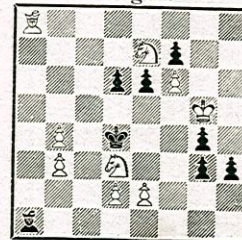
Matt i tre drag.

7. Hedersomn. *Fr. Lindgren.*  
Aftonbladet.



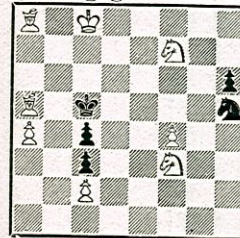
Matt i tre drag.

8. Hedersomn. *H. von Düben.*  
Dagen.



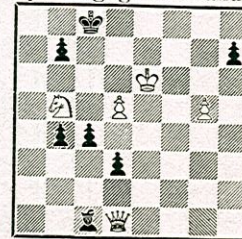
Matt i tre drag.

9. Hedersomn. *H. von Düben.*  
Nya Dagligt Allehanda.



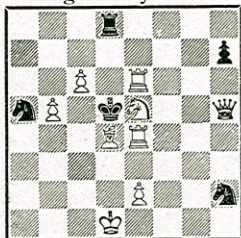
Matt i tre drag.

10. Hedersomn. *Fr. Lindgren.*  
Nya Dagligt Allehanda.



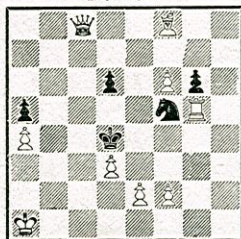
Matt i tre drag.

11. 1:a pris. *Fr. Lindgren.*  
Dagens Nyheter.



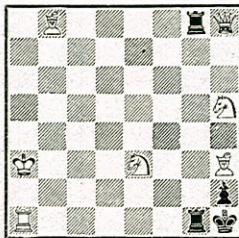
Matt i två drag.

13. 3:e pris. *Sven Almgren.*  
Folket.



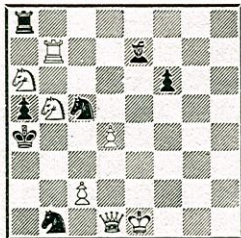
Matt i två drag.

15. 5:e pris. *E. Bergqvist.*  
Eskilstuna-kuriren.



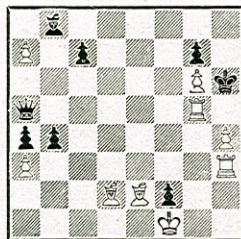
Matt i två drag.

12. 2:a pris. *Fr. Lindgren.*  
Eskilstuna-kuriren.



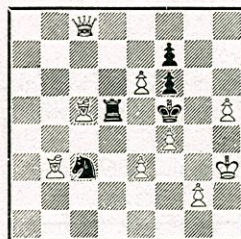
Matt i två drag.

14. 4:e pris. *Ernst Bergqvist.*  
Eskilstuna-kuriren.



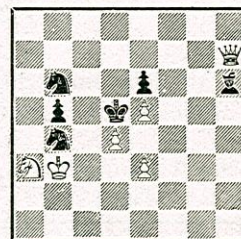
Matt i två drag.

16. Hed:omn. *Uno Johnsson.*  
Dagen.



Matt i två drag.

17. Hed:omn. *Fr. Lindgren.*  
Dagens Nyheter.

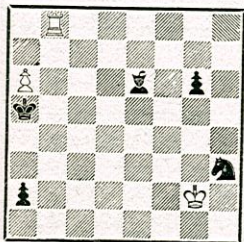


Matt i två drag.

## Studier.

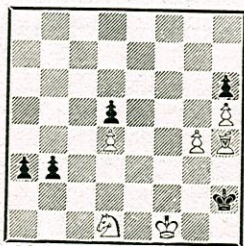
Att täfla om förbundets priser för år 1917 hafva insändts 14 uppgifter. Priserna hafva tilldelats

1. 1:a pris. *E. Holm.*  
Dagen.



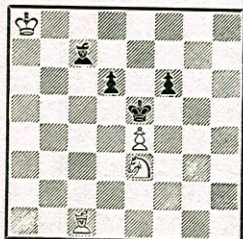
Hvit drar och gör remis.

2. 2:a pris. *G. Ling.*  
Dagen.



Hvit drar och vinner.

3. 3:e pris. *E. Holm.*  
Dagen.



Hvit drar och vinner.

## Lösningar.

### *Problem.*

I. 1. Da7 2. 1. Ke1 3. 1. Sa4 4. 1. Dh6 5. 1. Se2 6. 1. Kh2 7. 1. Ke3 8. 1. Sf2 9. 1. f5 10. 1. Dg1  
II. 1. Lc5 12. 1. d5 13. 1. Db8 14. 1. Lh5 15. 1. Lg3  
16. 1. Db7 17. 1. Sc2.

### *Studier.*

1. 1. a7, Ld5† 2. Kh2!, La8 3. Tb3, a1D, 4. Ta3†, D×a3 5. patt. 3. —, Ka4 4. Tb6, Ka5 5. Tb3 etc.

2. 1. Le7, b2 2. Ld6†, Kh3 3. Sf2†, Kh4 4. Kg2, Kg5 5. Le7†, Kf4 6. L×a3, b1D 7. Lc1†, D×c1 8. Sd3† och vinner. 1. —, a2 2. Ld6†, Kh3 3. Sf2†, Kh4 4. Kg2, Kg5 5. Le7†, Kf4 6. Lb4, Ke3 7. Lc3 och vinner.

3. 1. Kb7, Ld8 2. Kc8, Le7 3. Kd7, Lf8 4. Ke8, Lg7 5. Kf7, Lh8 6. Kg8 samt vinner löparen och sedermera slutspelet.

---

**Pris 2 kronor**